

広報



2009

6

No.970

心ゆたかな  
環境創造の宇土市



心ゆたかな環境創造の宇土市



CONTENTS

嘱託員総会…………… 2・3  
タウンピックアップ…………… 10～13  
市保健センター告知板…………… 29





# 市民と行政をつなぐパイプ役



森田会長のあいさつ

行政とのパイプ役としてご協力をお願いします」と市への協力要請と施政方針や予算概要を説明しました。

森田義満市嘱託会連合会会長は「私たちは、地域の方々にとって身近な立場にあります。地域住民の代表として行政と協力しながら一緒に仕事をしていきましょう」と話しました。

なお、退職した嘱託員の皆さんに感謝状が贈られました。退職者は次の方々です。

- 18年 大原 昌隆 (戸口本)
- 16年 萩原 良一 (本町四丁目)
- 9年11カ月 故 上野 篤彌 (南段原)
- 9年 岡村 精二 (新町二丁目)
- 8年 中嶋 誠一 (境目) 石本 良明 (小部田)
- 6年2カ月 河野 幸雄 (江部)
- 6年 故 西村 重毅 (高柳) 平田 藤雄 (曾畑)
- 5年 高嶋 堅二 (猪白)
- 4年1カ月 山本 直 (平岩)
- 4年 野口國次郎 (古保里) 吉田形伸也 (宮庄)  
渡並 勲 (馬之瀬) 田村 昌士 (下新開)  
田代 一行 (西走上) 齋藤 豪雄 (平木)  
中村 健一 (堂園) 山崎 保人 (古屋敷)
- 3年6カ月 古賀 英一 (伊津野)
- 3年1カ月 杉田 正三 (寺登)
- 3年 大倉喜代美 (入地団地) 木村 博 (神山)
- 2年8カ月 柏原 昭人 (布古閑団地)

## 新嘱託員委嘱状交付式

4月23日、市福祉センターで新嘱託員委嘱状交付式が行われ、田口信夫市長が新嘱託員に委嘱状を交付しました。その後、市の担当者による嘱託員の事務内容や市の組織・業務内容などの説明に、新嘱託員の皆さんは真剣な表情で聞き入っていました。

## 市嘱託員総会

5月22日、市民会館大ホールで市嘱託員総会が開催され、各地区嘱託員、退職嘱託員、国・県・市議会議員、市の関係者など約230人が出席しました。

田口市長が「市民の皆さまが安心して、安全に快適に生活できるまちづくりを進めていきたいと考えていますので、地域のリーダーとして、住民の意向の取りまとめや



施政方針の説明を聞く嘱託員の皆さん

- 2年 山口 尚樹 (入地町) 村田 良一 (北段原)  
舌間 末博 (入地ニュータウン)  
河原 末信 (佐野) 伊豫 初之 (上古閑)  
山本 雄二 (松山団地) 西田 利夫 (五色坂)  
本田 茂 (椿原) 小原 豊廣 (神馬団地)  
満本 幸一 (辺田) 米村 政人 (東走)  
上田 親義 (南走上) 芥川 弘光 (南走下)  
重元 泰士 (三ヶ) 宇都宮 守 (北走)  
山本眞喜雄 (駅前) 杉山 健一 (新地)
- 1年 内田 秀臣 (花園台)



退職した方への表彰



# よろしくお願ひします

## 平成21年度の市嘱託員は次の方々です

(敬称略)

市嘱託会連合会役員 会長 森田義満 副会長 三村立身 緒方迪吉 堀川鐵男 野添良治

監事 山本 直 藤本 司

### 宇土地区 (44人)

区名	氏名
石小路	清村 増美
○ 船場	津嶋 敏充
新町四丁目	北川 勝子
新町三丁目	大橋 敏雄
新町二丁目	坂本 光隆
新町一丁目	広庭 武
定府	米本 和哉
本町一丁目	小郷 幸治
◎ 本町二丁目	三村 立身
本町三丁目	渡辺 稔夫
本町四丁目	河野 泰典
本町五丁目	境屋 博司
本町六丁目	井上 博司
○ 新小路町	濱田 隆
門内	芥川 澄夫
一里木	木村 博
一里木西	田尻 弘子
入地町	井嶋 正造
南段原	上野 恵子
古城	中山 一市
御領橋	本郷 稔
宇土一番館	溝口 清士
○ 栄町	村田 守
高柳	江藤 正二
北段原	矢野 靖夫
築籠一	上田 保男
築籠二	田貝 錚志
松原	末長 耕平
江部	沼田 正幸
綾織	緒良中忠義
城之浦一	角 勝司
城之浦二	田口 涼子
三拾町	辻 誠也
中野	久多見 俊
○ 松原団地	境屋洋八郎
駅前団地	吉村 一雄
大坪団地	国武 清人
袋内団地	楠田 友夫
旭団地	藤森 祐子
新町団地	渡辺 亨
新松原	福田 囲
浦田町	古賀恵美子
入地団地	亀井 等
入地ニュータウン	石田 恵美

### 花園地区 (22人)

区名	氏名
三日	朝長 弘
佐野	林原 清
上古閑	門内 久生
○ 曾畑	中川 保
布古閑	吉田 一義
布古閑団地	笹田 叶
○ 岩熊	旭 一人
立岡	坂口 征二
古保里	小木 富雄
善道寺	若松 和彦
境目	松本 幸哉
◎ 上松山	緒方 迪吉
下松山	中島 敏美
○ 境目団地一	田川 勝也
境目団地二	守川 育雄
境目団地三	坂本 一次
境目団地四	井本 洋子
松山団地	原田多智子
五色坂	武藤 雅治
柳迫	松原 光男
百合ヶ丘	上村 至
花園台	村田 浩一

### 轟地区 (14人)

区名	氏名
伊無田	末富 勲
打越	坂本 廣美
○ 栗崎	佃 正司
◎ 城	堀川 鐵男
馬場	後藤 實
神山	小山 英昭
神原	松川 涉
石橋	堀田 正男
○ 宮庄	池田 明
三蔵	山内 武次
扇谷	池田 省三
椿原	杉本貴美男
神馬団地	村田 平助
飯塚	飯田 雄二

### 緑川地区 (10人)

区名	氏名
馬之瀬	渡並 孝祐
大曲	紫垣 光夫
○ 恵里	杉森 孝雄
◎ 鶴見塚	野添 良治
伊津野	竹廣 鐵也
上新開	大久保 安
下新開	角本 勝紀
○ 緑川	伊藤 満男
辺田	馬場 保治
城塚	山口 澄男

### 網津地区 (25人)

区名	氏名
猪白丸山	司
○ 小舟	尾崎 勝也
馬立	上田 正二
清辻	岡崎 俊克
割井川	本田 政勝
馬門	齊藤 恵
本網津	武藤 芳孝
平原	林 弘純
○ 網津	湯橋 誠次
旭	橋 征司
梅咲	土田 良一
○ 直築	太田 末保
新川東	本田 勝嘉
新川西	河野 正二
駅前	奥村 繁夫
東中村	中村 末廣
西中村	西村 誠喜
○ 笠岩	山本 直
○ 堤	伊藤 俊一
三丁	白井 則行
○ 浜通	浦本 数男
住吉	本田 辰起
鮫鱈	坂田 勝之
小部田	中川 慎一
長部田	坂田 義信

### 走潟地区 (8人)

区名	氏名
○ 東走	芥川 保義
南走上	園村 敏昭
◎ 南走下	藤本 司
三ヶ	重元 昭紀
北走	齋藤 利生
西走上	田代 洋一
西走下	田代 徳吉
平木	齊藤 義美

### 網田地区 (34人)

区名	氏名
○ 小池	竹口 満義
長浜東	園田 正弘
長浜中	木下 紀男
西の2	舟田 武
西の1	中島 義人
浦小松	浦本 辰雄
笠瓜	牧本 健三
新地	福田 円壽
田平	坂本 治義
○ 引の花	園田 勝
清水	佐美三幸男
東	分造 茂
堂園	中村 新一
寺登	澤田 泰久
上床	甲斐 晃
中登	小池 敏郎
宮の前	木下 至
塩屋	河野 正道
下戸田	江口 建紘
西原団地	米本マサミ
○ 西原	森田 義満
○ 辺田目東	浦本 秀雄
辺田目西	村上 勇二
古場田	村田 壽市
米の口	後藤 正興
戸口東	米本賢一郎
戸口北	竹邊 亨二
戸口本	大原 昌四
戸口横	鳩野 親松
戸口出	児安 孝幸
平岩	杉本 龍二
赤瀬本村	瀧口 四郎
赤瀬松山	伊佐 則政
古屋敷	園田 孝義

(平成21年6月1日現在)

◎は地区会長

○は地区副会長



# 国民年金からのお知らせ

年金に関する問い合わせ先 熊本東社会保険事務所 ☎096 (367) 8144  
市市民課市民年金係 ☎21111 (内線2165・2166)

## 7月1日から

## 「平成21年度国民年金保険料免除申請」の受付が開始されます

※平成21年度とは平成21年7月から平成22年6月までの期間です  
※継続申請に該当する方以外は毎年申請が必要です

### 国民年金保険料の

#### 免除制度とは…

第1号被保険者で、所得が低い、失業した等の理由で納められない人のために、保険料の免除制度があります。

免除期間は年金を受けるための必要な期間として取り扱われます。ただし「4分の3免除」「半額免除」「4分の1免除」は、それぞれ「4分の1納付(3,670円/月)」「半額納付(7,330円/月)」「4分の3納付(11,000円/月)」をしなければ未納扱いになります。

**免除制度基準** 本人、配偶者、本人の属する世帯主のいずれもが以下の基準のいずれかを満たしていること

#### 1. 全額免除

(1) 前年の合計所得金額が次の額以下であること

(控除対象配偶者及び扶養家族の数+1) × 35万円 + 22万円

※ 単身世帯の場合は57万円

(2) 障害者又は寡婦であって、前年の所得が125万円以下であること

#### 2. 一部免除

(1) 前年の合計所得金額が次の額以下であること

A + B + 78万円  
(4分の3免除)

A + B + 118万円  
(半額免除)

A + B + 158万円  
(4分の1免除)

**A** 雑損控除額、医療費控除額、社会保険料控除額、小規模企業共済等掛金控除、障害者控除額(27万円)、特別障害者控除額(40万円)、寡婦(寡夫)控除額(27万円)、勤労学生控除額(27万円) 配偶者特別控除額

**B** ア) 老人控除対象配偶者又は老人扶養親族1人につき、48万円  
イ) 特定扶養親族(16歳以上23歳未満の扶養親族1人につき、63万円  
ウ) 上記に該当しない控除対象者又は扶養親族1人につき、38万円  
(2) 障害者又は寡婦であって、前年の所得が125万円以下であること

**免除の対象となる所得(収入)の目安** ※ ( ) 内は給与所得者の年収ベース

平成21年度(平成21年7月から)の基準

世帯構成	全額免除	4分の3免除	半額免除	4分の1免除
単身世帯の場合	57万円(122万円)	93万円(158万円)	141万円(227万円)	189万円(296万円)
2人世帯(夫婦のみ)の場合	92万円(157万円)	142万円(229万円)	195万円(304万円)	247万円(376万円)
4人世帯(夫婦・子2人) (子はいずれも16歳未満)の場合	162万円(257万円)	230万円(354万円)	282万円(420万円)	335万円(486万円)

※ 免除制度は、本人だけでなく、配偶者や世帯主も各免除基準に該当していることが必要です。  
※ 世帯構成や社会保険料控除などの控除額が各個人で異なるため、表はあくまで目安です。詳細は問い合わせください。

### 7月は障害基礎年金の現況届提出月です

障害基礎年金の受給者の中で

- 20歳前に初診日のある障害により年金を受けている方(年金コードが「6350」の方)
  - 旧国民年金法による障害福祉年金からの移行(裁定替え)により年金を受けている方(年金コードが「2650」の方)
- 上記の対象となる方には、社会保険事務所(年金裁定センター)から7月上旬までに「現況届」が送付されますので、必要事項を記入し、7月末までに市市民課市民年金係まで提出してください。

なお、現況届に併せて診断書を提出しなければならない場合は、現況届欄のある診断書が送られてきますので、医師に記入してもらい、期限までに提出してください。傷病によっては、レントゲンフィルムや心電図などの添付を必要とすることがあります。

- 上記の年金を受け始めてから1年以内の方や、年金が全額支給停止となっている方、及び障害基礎年金の額が障害の程度が変わったことにより改定されてから、1年以内の方は、現況届を提出する必要がありませんので送付されません。
  - ご自分で記入できないため、親族等代理の方が記入される場合は、受給権者の欄及び加給年金額対象者の欄をもれなく記入のうえ、「代理人署名欄」に代筆者の氏名・住所を記入してください。
- ※住民基本台帳ネットワークにより現況が確認された方についても、「所得状況届」が送付されますので、同様に提出が必要です。



### 出張相談日程

熊本  
東社会保険事務所の職員による出張相談を行っています。  
期日 6月16日(火) 7月21日(火)  
時間 午前10時～午後3時  
会場 市福祉センター2階



平成20年度年次  
報告書 (環境白書)  
No.3

市では、平成19年度の初版に続き平成20年度版（平成19年度のまとめ）年次報告書（環境白書）を策定しました。

問い合わせ先 市環境交通防災課環境政策係 ☎②1111（内線2821）

今回は、第4章から第6章までの概要を公表します。なお、詳細な掲載内容及びデータについては、市環境交通防災課及び情報公開コーナーでの閲覧、ホームページをご覧ください。

## 第4章 水質汚濁

### 1. 河川水測定結果

宇土市では毎年四半期ごとに船場川（3地点）、大坪川（2地点）、潤川（3地点）、網津川（1地点）、網田川（1地点）の水質調査を行っています。結果は次のとおりです。

- (1) 船場川 馬之瀬橋地点において、SS（浮遊物質）の項目が基準値を満たしていませんでしたが、江戸、黒橋（蝦さ橋）の地点においては、すべての項目で基準値を満たしていました。
- (2) 大坪川 観音橋地点においてSS（浮遊物質）の項目が基準値を満たしていませんでしたが、旧魚市場横地点においてはすべての項目において基準値を満たしていました。
- (3) 潤川 潤川橋地点及び三拾町

橋地点において、河川の汚濁の指標であるBOD（生物化学的酸素要求量）の項目が基準値を満たしていませんでした。また、三拾町橋地点ではSS（浮遊物質）の項目においても基準値を満たしていませんでしたが、第二潤川橋地点においては、全ての項目において基準値を満たしていました。

- (4) 網津川 すべての項目について、基準値を満たしていました。
- (5) 網田川 BOD（生物化学的酸素要求量）の項目が基準値を満たしていませんでした。

### 2. 地下水測定結果

地下水質の概況を把握するために、毎年度、県及び市が実施機関となって測定を行っています。

総測定地点83地点の内、5地点でヒ素が、また10地点ではふっ素が環境基準値を満たしていませんでしたが、それ以外の地点においては全て環境基準値を満たしていました。

## 第5章 騒音・振動

### 1. 特定施設・特定建設作業の届出状況

- (1) 騒音規制法に基づく届出状況
- ① 特定施設 金属加工機械等11種類ありますが、平成19年度の

設置届出はありませんでした。

- ② 特定建設作業 くい打機等8種類あり、平成19年度は5件の届出があつています。

### (2) 振動規制法に基づく届出状況

- ① 特定施設 圧縮機等10種類あり、平成19年度の設置届出はありませんでした。
- ② 特定建設作業 くい打機等4種類あり、平成19年度は4件の届出があつています。

### 2. 市の生活環境苦情の状況

平成19年度において、騒音についての苦情は3件ありましたが、振動についての苦情はありませんでした。

## 第6章 悪臭・土壌汚染・化学物質

### 1. 悪臭防止法に基づく県規制状況

悪臭は悪臭防止法によって規制されています。悪臭防止法は、事業活動に伴って悪臭を発生している工場や事業場に対して必要な規制を行うとともに悪臭防止対策を推進させることにより、住民の生活環境を保全することを目的として昭和46年に制定された法律です。

悪臭公害の主要な原因となっている物質として、特定悪臭物質（22物質）が指定されています。都道府県知事、政令指定都

市、中核市、特別市及び特別区の長が当該地域または当該区域の実状に応じ臭気強度2・5（3・5の範囲内で敷地境界線上の規制基準を定めます）。

### 2. 土壌汚染に係る環境基準

カドミウム等の重金属類や有機塩素化合物など27種類が基準物質として定められています。

### 3. 化学物質

平成9年4月に大気汚染防止法が改正・施行され、低濃度であつても長期的にさらされると発がん性等の健康影響の可能性があるとされる「有害大気汚染物質」の規定が追加されました。対象化学物質234物質が指定されましたが、中央環境審議会では人への健康リスクが高く、優先的に取組むべき物質として、ベンゼン、トリクロロエチレン等22物質を優先取組物質として設定しました。

### 4. 市の生活環境苦情の状況

平成19年度において、悪臭に関する苦情は3件、化学物質についても3件ありましたが、土壌汚染についての苦情はありませんでした。

以上が年次報告書の第4章から6章までの概要です。次号では、第7章廃棄物処理の概要について公表します。



# 交通安全

## シリーズ 5

～安全・安心のまちづくりのために～

今月は、自転車の安全利用について考えてみましょう。

### 自転車はクルマの仲間です

自転車は、道路交通法上、運転中は車両の一種となりますので、違反には罰則が適用されます。主な罰則は次のとおりです。

夜間無灯火 5万円以下の罰金

酒酔い運転 5年以下の懲役又は100万円以下の罰金

二人乗り・並列進行 2万円以下の罰金又は科料

通行区分違反（理由のない右側通行など）・その他安全運転義務違反（携帯電話使用・犬の散歩・喫煙など）  
3カ月以下の懲役又は5万円以下の罰金

### 自転車運転による事故事例

熊本県内で平成20年中に自転車に関係する事故が1,549件発生し、1,562人の負傷者、そして16人の方が亡くなられました。

自転車に関係する事故の多くは、自転車側が被害者となったものですが、全国的には自転車が加害者となった事故も発生しています。

平成17年横浜地裁判決にある事例では、事故当時16歳の女子高校生が、無灯火・携帯電話操作・片手運転中に、54歳女性に追突し、被害者女性に手足の痺れ・歩行困難という障害が残り、看護師の職を失うという事故において、加害者の元女子高校生に対し約5千万円の支払いを命じたものがあります。このほかにも自転車側が加害者となった事故が多くありますが、加害者が未成年者であっても厳しく責任が問われています。

最初にお伝えしたとおり、自転車は車両の一種です。歩行者優先の義務を遵守しなければなりません。

### 宇土本町通りから宇土駅まで

宇土市内で特に自転車利用が問題となっているのが、城之浦町の県道297号線（本町方面から宇土駅へ続く道）です。

特に、朝の通勤・通学時に駅方面へ向かう自転車が右側通行をすることがあるため、自転車同士の衝突につながるおそれがあります。

ご紹介したとおり、理由のない右側通行は3カ月以下の懲役又は5万円以下の罰金となる場合があります。事故防止のため自転車は左側通行というルールを守りましょう。なお、宇城警察署ではこの路線を自転車指導啓発重点地区・路線とし、指導強化を行います。

### 自転車ルールの見直し

平成20年6月から施行された改正道路交通法で、自転車運転者が児童・幼児・70歳以上の高齢者、身体障害者である場合や、車道又は交通の状況に照らして自転車の通行の安全を確保するためやむを得ないときは歩道を通行することができるようになりました。

また、児童・幼児の保護責任者は、児童らが自転車を運転するときは乗車用ヘルメットを着用させるよう努めることとなっています。

### 2人・3人乗りについて

熊本県では、16歳以上の者が運転する専用座席を取り付けた自転車には、6歳未満の幼児1人を乗車させることができます。従って、自転車の三人乗りについては、違反となります。



問い合わせ先 市環境交通防災課交通防災係 ☎21111（内線2152）

# 図書館からのお知らせ

## 新刊案内

※下記以外にも新刊はたくさん入っています。図書館ホームページにも掲載していますのでご覧ください。

児童書	
いたいよいたいよ	まつおか たつひで著
もりのまつり	中谷 千代子著
絵本きりなしばなし	梶山 俊夫著
だれかがよんだ	せがわ やすお著
ほしのサーカス	小沢 良吉著
くらべてみよう！昭和の暮らし全5巻	
直江兼統 愛と義に生きた武将	小西 聖一著
ランドセルのはるやすみ	村上 しいこ著
ミラート年代記 2	ラルフ・イーザウ著
あの庭の扉をあけたとき	佐野 洋子著
一般書	
最初のオトコはたたき台	林 真理子著
鷺と雪	北村 薫著
パーフェクト・リタイヤ	藤堂 志津子著
闇の華たち	乙川 優三郎著
たまゆらり	高橋 克彦著
晋平の矢立	山本 一刀著
一人でもだいじょうぶ 一親の介護から看取りまで	おち とよこ著
心地いいグリーンインテリア(別冊家庭画報)	
スピードお弁当(特選実用ブックス)	
生きなおす力	柳田 邦男著
中高生向け(ヤングアダルトコーナー)	
今森光彦ネイチャーフォト・ギャラリー—未来へ贈る風景・里山—	今森 光彦著
地図の「読み方」術	渡辺 一夫著
レッドシャイン	濱野 京子著
魔使いの弟子	ジョゼフ・ディレイニー著

### 【休館日】

6月18日(木)・20日(土)・25日(木)

7月2日(木)・9日(木)

毎週木曜日・毎月20日・祝日・年末年始休館・蔵書点検期間

### 【お母さんの時間】

幼児・小学生のおはなし会

6月17日(水)・24日(水) ひまわり会

7月1日(水) あみつ絵本の会

8日(水) 小袖おはなし会

15日(水) ひまわり会・ALT

日時 毎週水曜日 午後4時～(約30分)

場所 市立図書館 1階 児童図書室

### 【らっこの時間】

0・1・2歳児のおはなし会

6月23日(火)・7月14日(火)・28日(火)

日時 毎月第2・第4火曜日

午前10時30分～(約20分)

場所 市立図書館 1階 児童図書室

### 【図体配本をご存知ですか？】

図書館では保育園・幼稚園・施設などに対して、本のセットをつくりお届けする配本を実施しています。現在22箇所年に2回行っています。年齢や季節を考えて100冊から150冊程度のセットです。今回は網田保育園に配本しました。網田保育園ではお昼寝前やお帰りの読み聞かせに活用されています。配本当日は、子どもたちのいきいきとした表情が印象的でした。これからもたくさん本を楽しんでください。配本をご希望される場合は図書館まで連絡ください。



### 【1日図書館司書ボランティア募集】

あなたも図書館の仕事を体験してみませんか。夏休みの思い出を図書館で作ろう！

参加日 7月27日(月)・28日(火)・29日(水)・31日(金)

8月3日(月)・4日(火)・5日(水)・7日(金)のいずれか1日

時間 午前9時～午後4時

場所 市立図書館

対象者 市内小学5年生～中学3年生

募集人員 32人

内容 カウンター業務(貸出・返却)・書架整理(本だな整理)など

申込方法 図書館に直接申込みをしてください(電話可)。定員になり次第締め切らせていただきます。参加決定者には本人(保護者)へ連絡します。

募集期間 6月29日(月)～7月6日(月)

問い合わせ先 市立図書館 ☎24512 HP <http://www.city.uto.kumamoto.jp/lib/>



# シリーズ わたしたちと人権 ②8



私にもできる、少しのこと  
～人権尊重社会に向けて①～



## 一人ひとり“速度”は違います。

街を自分のスピードだけで走ることはできません。同じように、自分の価値観や考え方で行動すれば、他人を傷つけることになります。

## 自分とは違うという理由で 他の人の個性を否定していませんか？

社会には、年齢、性別、障がいの有無をはじめ、性格、能力など異なる個性の人々が暮らしていて、誰もが大切な存在です。でも、私たちは、日々の生活の中で、自分とは違う人の存在や考えを否定したり、自分の価値観を押しついたりすることがあります。こうした態度は人の尊厳を傷つけ、人権問題の原因にもなります。



## 私たちにできる、少しのこと

一人ひとりが、かけがえのない存在であることを心に刻むこと、  
そして、お互いの違いを認め、個性を尊重し合うこと。  
それが、個性豊かで、誰もが幸せに暮らせる人権尊重社会への第一歩です。



まわりで、  
こんなこと  
ありませんか。

- 子どもに対する意見の押し付け
- 高齢者に対する差別意識
- 障がい者に対する無理解

(熊本県人権センター啓発資料から抜粋)

## 香典返し

市社協に次の方々から香典返しとして、寄付がありました。厚くお礼申し上げますとともに故人のご冥福をお祈りします。

(敬称略)

- |                    |                   |
|--------------------|-------------------|
| ▽ 網津町 上田 宏子 (六五)   | ▽ 上網田町 堤 シゲ子 (七五) |
| 亡夫 茂幸 (六五)         | 亡夫 道夫 (七五)        |
| ▽ 走潟町 中川 邦子 (四六)   | ▽ 笹原町 水谷ユキノ (九八)  |
| 亡夫 貴裕 (四六)         | 亡夫 正人 (九八)        |
| ▽ 古城町 松本カズコ (八三)   | ▽ 石橋町 村山 泰憲 (八七)  |
| 亡夫 正一 (八三)         | 亡父 勝 (八七)         |
| ▽ 上網田町 梅田 勝一 (八九)  | ▽ 走潟町 芥川 眞一 (八五)  |
| 亡父 亀太郎 (八九)        | 亡母 キヨメ (八五)       |
| ▽ 南段原町 上野 恵子 (七五)  | ▽ 石橋町 岩竹登志子 (七七)  |
| 亡夫 篤彌 (七五)         | 亡夫 達也 (七七)        |
| ▽ 走潟町 重元 幹男 (九二)   | ▽ 松山町 竹口 龍一 (八八)  |
| 亡母 マツエ (九二)        | 亡父 正雄 (八八)        |
| ▽ 神馬町 芥川 卓也 (四九)   | ▽ 上網田町 伊藤 春義 (八五) |
| 亡妻 智恵子 (四九)        | 亡母 フジノ (八五)       |
| ▽ 戸口町 北平 政子 (九四)   | ▽ 長浜町 中島 敏光 (九六)  |
| 亡母 スエ (九四)         | 亡母 ミツエ (九六)       |
| ▽ 新町一丁目 須藤 妙子 (七五) | ▽ 走潟町 田代 玲子 (九一)  |
| 亡夫 不可止 (七五)        | 亡夫 寛治 (九一)        |
| ▽ 上網田町 坂本 久男 (七五)  | ▽ 住吉町 高濱 京子 (五五)  |
| 亡姉 平川敏子 (七五)       | 亡夫 末好 (五五)        |
| ▽ 戸口町 中本 昇一 (九〇)   | ▽ 走潟町 岩下 昭義 (八三)  |
| 亡父 實 (九〇)          | 亡姉 幸子 (八三)        |
| ▽ 花園町 井上タツエ (九三)   | 亡夫 敏明 (九三)        |



公共工事等入札結果の公表

(単位：円)

入札年月日	件名	予定価格(税込) 落札額(税込)	落札業者	指名業者数	工期
4. 7	塩田川改修工事(その2)	8,101,000 7,854,000	(有)渡邊建設	12	H21. 4. 14~H21. 7. 1
	松山川支流改修工事	11,439,000 11,077,500	(有)佐藤秀建設	14	H21. 4. 14~H21. 7. 10
	平成20年度 神山地区水路改修工事(その2)	2,741,000 2,520,000	(株)翔陽開発	5	H21. 4. 14~H21. 6. 15
	桶底線側溝蓋補修工事	2,519,000 2,478,000	(株)平田建設	6	H21. 4. 14~H21. 6. 25
	北走・三ヶ線改良舗装補修工事	1,650,000 1,585,500	斉藤興業	6	H21. 4. 14~H21. 6. 25
	平成20年度 境目地区用排水路改修工事(その2)	747,684 724,500	(株)ヤスタ	5	H21. 4. 9~H21. 5. 25
	上松山2号線道路補修工事(その2)	1,057,318 1,034,250	(株)村上産業	5	H21. 4. 9~H21. 6. 10
	下松山・栗崎線道路補修工事(その2)	1,216,265 1,176,000	(有)佐藤秀建設	5	H21. 4. 9~H21. 6. 10
	潤・佐野線道路側溝補修工事	1,083,448 1,044,750	(名)伊豫建設	5	H21. 4. 9~H21. 6. 10
	善道寺・境目線道路側溝補修工事	946,352 929,250	(株)村上産業	5	H21. 4. 9~H21. 6. 10
	栗崎・打越線道路側溝補修工事(その2)	1,291,812 1,239,000	轟造園	5	H21. 4. 9~H21. 6. 10
	伊無田2号線道路側溝補修工事	1,002,882 955,500	轟造園	5	H21. 4. 9~H21. 6. 10
	上新開線道路補修工事	1,041,615 1,015,350	(有)義王産業	5	H21. 4. 9~H21. 6. 10
	駅前三丁3号線道路補修工事(その2)	1,287,379 1,239,000	(株)光栄工業	8	H21. 4. 9~H21. 6. 10
	堤本村線離合箇所設置工事(その2)	1,289,719 1,050,000	(有)佐藤工務店	8	H21. 4. 9~H21. 6. 10
	城之浦地区道路側溝補修工事	993,510 924,000	(株)松本工務店	15	H21. 4. 9~H21. 6. 10
	綾織団地1・2号線舗装工事	1,000,000 955,500	(有)あさひ土木	6	H21. 4. 9~H21. 6. 10
	浦田2号線舗装補修工事	1,281,105 1,236,900	(株)飽南産業	6	H21. 4. 9~H21. 6. 10
	新小路町3号線舗装補修工事	775,983 745,500	(株)吉田組	6	H21. 4. 9~H21. 6. 10
	岩熊・富合線舗装補修工事	1,289,719 1,244,250	(名)伊豫建設	4	H21. 4. 9~H21. 6. 10
古保里・立岡1号線舗装補修工事	1,143,258 1,121,400	(株)平田建設	4	H21. 4. 9~H21. 6. 10	
布古閑団地2号線舗装補修工事	984,097 949,200	(名)伊豫建設	4	H21. 4. 9~H21. 6. 10	
栗崎・神原3号線舗装補修工事	1,064,646 1,018,500	(有)渡邊建設	7	H21. 4. 9~H21. 6. 10	
神馬・入地線舗装補修工事	1,250,985 1,197,000	(有)渡邊建設	7	H21. 4. 9~H21. 6. 10	
堀切・笹原線舗装工事	1,287,000 934,500	(有)満本建設	3	H21. 4. 9~H21. 6. 10	
4. 28	平成21年度 都市計画道路宇土駅東中央線駅前広場整備工事(その1)	5,310,000 5,008,500	(有)西村建設	11	H21. 5. 11~H21. 8. 18
	三拾町1号線改良舗装工事	5,489,000 5,316,150	(有)轟興業	11	H21. 5. 11~H21. 7. 31
	上床地区安全施設設置工事	987,235 945,000	(有)福島企業	10	H21. 5. 1~H21. 6. 29

入札の経緯等については、市財政課で閲覧することができます。

問い合わせ先 市財政課契約管財係 ☎21111 (内線2232)

## いい汗かいて仲間づくり

### ◆市地区対抗女子ソフトボール大会

5月9日、市運動公園グラウンドで第28回宇土市地区対抗女子ソフトボール大会が行われ、市内7地区の女性約100人が参加しました。

選手らは家族や地区の声援を受け、各チームともに熱戦を展開。決勝戦では、3連覇を狙う花園地区と3年ぶりの優勝を狙う宇土地区の対戦となり、3対3の同点で抽選の結果、宇土地区が優勝を果たしました。

結果は次のとおりです。

優勝 宇土地区

準優勝 花園地区

3位 網田地区・走潟地区



優勝した宇土地区の皆さん



多くの方が来場しました

## 洗練された技

### ◆宇土半島「和」の職人展

4月28日～5月6日、熊本県伝統工芸館で宇土市、宇城市の工芸家の作品を一堂に集めた「宇土半島『和』の職人展」が開催されました。

これは、出品者で組織する同展実行委員会が宇土半島の文化を見直し、地域の活性化を図ろうと毎年、開催しているものです。宇土市からは蒼土窯、工房青弥、宇土張子、龍神工房、小山本手打刃物、染色・のほら、能面、石井楽器店、沼田馬蹄鉄の作品が展示・販売されました。

今年は開催10年目を迎え、刃物・器・布などを使って料理の盛り付け等の実演も行われ、来場者は職人の技術に見入っていました。

## 計算と伝統文化を学ぶ

### ◆そろばんの時間が開始

このほど、鶴城中学校区の4小学校（宇土小・宇土東小・花園小・走潟小）で「そろばんの時間」が始まりました。これは、網田小中一貫教育研究（平成17～22年度）で、「算数・数学」の学力向上に効果があがっている「そろばんの時間」を、すでに取り組んでいる網田中校区、住吉中校区に加えて実施するものです。そろばんには「計算力があがる」「集中力が高まる」などの効果があるといわれています。

5月12日に授業が開始された花園小学校（伊豫富久校長）では、指導員の上田隆利先生から、3年生がそろばんの使い方や読み方などの基本的なことを学び、慣れない手付きでそろばんをはじめていました。



そろばんの使い方を習います



竣工した熊本配送センター

## 食品物流の拠点に

### ◇九州明乳販売熊本配送センター竣工式

5月14日、九州各県への食品の物流拠点となる九州明乳販売熊本営業所の熊本配送センター(花園町)の竣工式が行われました。

同センターは、運送業のコスモトランスポート(株)(花園町)が建設。メーカーが納入する商品の仕分けや、県内を中心とした九州各県への配送業務などを受託しました。

竣工式には、田口信夫市長をはじめ関係者など約200人が出席し、安全祈願などを行いました。

## 宇土のいいところ見~つけた!

### ◇おどろき!轟!ふるさとフェスタ

4月29日、つつじヶ丘農村公園(椿原町)で「おどろき!轟!ふるさとフェスタinつつじヶ丘」が行われ、多くの家族連れで賑わいました。

これは、まちおこしグループ「<sup>ひとり</sup>独里ごつの会」が、地元再発見を目的として毎年行っているもので、今年で5回目。

会場に設置された特設ステージでは、ダンスや太鼓演奏、バンドライブなどが行われ、芝生広場では、市内小学生等が参加したジュニアサッカー大会も開催されました。また、今回は新たに熊本弁カルタ大会やボールゲーム大会、大縄跳び大会などのアトラクションも加わり、訪れた子どもたちを楽しませました。



子どもたちでいっぱいのボールゲーム大会



増改築した銀河カレッジ

## さらに親しみやすく

### ◇銀河カレッジ増改築落成式

5月15日、支援センター銀河カレッジの増改築落成式が行われ、利用者や地域住民などが出席しました。

同施設は平成8年に設立し、今回、障がい者自立支援基盤整備事業により1階建を2階建にするなど、約127㎡を増築しました。

落成式では、梅田和利理事長が「地域の皆さんのおかげで美しく立派に生まれ変わることができました。今後も、利用したいと思う人に満足してもらえるようにしていきたい」とあいさつ。利用している方は「明るくなり、毎朝通うのが楽しみになった」と話していました。

なお、1階の増築したスペースには「たいやき実演ショップ」が新設されています。

## 子どもたちの笑顔を願って

### ◇子どもわくわくまつり

5月5日、児童センターで「子どもわくわくまつり」が行われました。

これは毎年、子どもの日に行われているもので、子どもたちみんなが楽しめるイベントが催されています。今年もたくさん子どもたちがミニスポーツ体験やおじゃめ体験コーナー、ちょんかけ体験コーナー、絵手紙教室などに参加しました。

食バザーコーナーでは、かき氷、ポップコーン、カレーライスなどが用意され、行列ができました。

同まつりには、毎年、多くのボランティアの協力で運営されており、今年も参加した子どもたちは笑顔で楽しんでいました。



子どもたちがたくさん集まりました



絵手紙教室



きれいな花が咲くことを願って



さつまいもの植え付け作業

## 耕作放棄地を解消しよう

### ◇市農業委員会が耕作放棄地解消の取組み

5月18日、市農業委員会（田口信夫会長）の委員と緑川地域資源保全隊（竹下功代表）ら約30人が野鶴町のJR緑川駅と緑川小学校の間の農地でヒマワリとコスモスの種まきを行いました。また、5月29日には、委員ら約15人が立岡町の農地にさつまいもの植え付け作業を行いました。

これは、農家の高齢化や農業者の減少で、耕作放棄地の増加の解消と啓発を目的に行ったものです。

これらの農地は、雑草が生い茂っていたことから、委員や地域住民らが草刈りなどを実施。どちらも今年の夏～秋ごろには、花や実をつける予定です。

## 地域みんなで川を守る

### ◇船場川クリーン作戦

4月29日、船場川川岸のクリーン作戦が行われ、地域住民など約300人が参加しました。

これは、市内の各団体が加わる船場川十年後委員会（丸目誠一委員長）の呼びかけで毎年、年に2回行われているものです。

今回も地域住民の他に鶴城中学校や宇土中学校、宇土高校の生徒らが参加し、ごみ拾いや除草作業に汗を流しました。

また、参加者らは宇土ライオンズクラブが準備したEMぼかし団子を川へ投げ入れ、きれいな川になるように願いました。



EMぼかし団子を投げ入れます



地域みんなできれいにしましょう



商工会からアジサイの寄贈

## 宇土市を アジサイのまちに

### ◇世界の紫陽花計画展開中

4月28日、城之浦公園に城之浦区と市商工会（岡崎誠男会長）の皆さんがアジサイ10株を植栽しました。

これは、世界の紫陽花ストリート計画を展開している市商工会が韓国のアジサイを寄贈したことから行ったものです。

岡崎会長は、「大事に管理してほしい。また、他の地域にも広げて行ってほしい」と話していました。

## 地域活性のために

### ◇(株)ベルポートジャパンが寄附金贈呈

5月27日、(株)ベルポートジャパン（村田優社長）が市庁舎を訪れ、田口信夫市長に約291万円を寄贈しました。これは、宇土マリーナの指定管理者である同社が同物産館の平成19年度決算剰余金が発生したため、寄贈したものです。

村田社長は「地域の活性化に役立てて欲しい。宇土の名が全国に広がるような取組みをしていきたい」と話しました。

なお、寄附金はマリーナ振興に宛てるため、宇土マリーナ施設整備基金に積み立てられます。



ありがとうございます



林家三平さん、研ナオコさんと「はいチーズ！」

## 大物芸能人にビックリ！

### ◇網田地区でテレビ番組収録

5月26・27日、網田地区でテレビ番組「林家三平のテツタビ“三角線ひとめぐり”」の撮影がありました。同番組は落語家の林家三平さんが多彩なゲストと九州各地のJR・私鉄に乗って旅をするものです。

今回は、ゲストのタレント・研ナオコさんと、JR三角線で熊本駅から三角駅までの旅。地元の網田地区の皆さんは、珍しいテレビ番組収録と大物芸能人に終始驚いていました。

なお、この収録の様子は、6月26日（金）の午後8時～8時43分にNHK総合で放送される予定です。

## INFORMATION NOW 情報コーナー

### お知らせ

5月18日～10月15日は  
エコ・スタイル期間中です

市役所では、職場における省エネ・省資源に配慮した空調温度の設定を行っています。そのため、職員は事務効率の維持・向上を図るよう、軽装（上着無着用・ノーネクタイなど）での勤務を励行しています。

来庁される皆さんのご理解とご協力をよろしく申し上げます。

問い合わせ先 市総務課人事係  
☎②1111（内線2213）

### 金婚夫婦該当者の方へ

今年、めでたく金婚を迎えるご夫婦に、熊本日日新聞社から表彰が行われますので、該当されるご夫婦の調査を各地区嘱託員にお願いしています。対象になられるご夫婦は、各地区嘱託員へ7月10日（金）までに連絡してください。

対象 昭和34年1月1日から12月31日までの間に結婚（入籍）されたご夫婦

問い合わせ先  
市福祉課福祉政策係 ☎②1111（内線2812）



### 「父子手当」を受給されている皆さんへ

父子手当の支給については、毎年7月に再認定の手続きが必要となりますので、7月31日（金）までに再申請をお願いします。（手当を受給されている方には、6月末日までに関係書類を送付します。）

再申請をしないと8月分以降の手当は支給できませんのでご注意ください。

#### ■「父子手当」の申請はお済みですか

「父子手当」の受給資格をお持ちの方で、手続きが済んでいない方は認定請求の手続きを行ってください。

**受給資格者** 父母の離婚等により、母と生計を同じくしていない児童（満18歳に達する日以後、最初の3月31日までの間にある方）を養育している父、または、父がいない場合等の理由により、父以外の者で当該児童を養育している方。

#### 対象児童

- ① 父母が婚姻を解消した児童
- ② 母が死亡した児童
- ③ 母の生死が明らかでない児童
- ④ 母が引き続き1年以上遺棄している児童
- ⑤ その他市長が特別の状態にあると認めた児童

**申請手続き** 事前に受給資格や家族状況について、面接を行い、後日、書類（面接時に説明）を添えて、市子育て支援課へ提出いただくこととなります。

ります。

**手当額** 1世帯あたり月額1万円

※児童扶養手当を受給されている方及び、児童扶養手当の認定を請求できる方は、父子手当を受給することはできません。

※児童を養育している方の所得によって、父子手当を受給することができない場合があります。

問い合わせ先 市子育て支援課  
子育て支援係 ☎②1111（内線2813）

### 家を取り壊したら 解家届を

家を取り壊した後、法務局への滅失登記や税務課への解家届けを忘れていると、家がないのに固定資産税が課税されたままになります。家の全部又は一部を取り壊した方は、早めに解家届を市税務課係に提出してください（解家届用紙は、市税務課に用意してあります）。

問い合わせ先 市税務課課税係  
☎②1111（内線2142）

## 定額給付金の申請はお済みですか？

3月から定額給付金の申請を受付けています。

申請書の受付は9月30日（水）までですが、期限内にご本人からの申請がない場合は、支給することができなくなります。まだお済みでない方は、早めに申請されますようお願いいたします。

問い合わせ先 市総務課定額給付金対策室 ☎②1111（内線2217）

# 子育て交流サロン つどいの広場 サンサン&おでかけつどいの広場



## ☆お母さんと子どもが楽しくゆっくりできる空間

楽しい木のおもちゃや乳幼児向けおススメ絵本が揃っています。

## ☆子育ての相談に対応

子育ては悩んで当たり前。話を聞いてもらうだけで楽になると思います。

お気軽にご相談ください。



子育て講座「ベビーサイン」

## ☆子育てに関する情報の発信

つどいの広場だより、講演会案内離乳食メニューなど掲示板はいつも賑やかです！

## ☆子育て講座の開催（サンサンのみ）

気軽に参加でき、役に立つ講座です。

- ・季節の小物づくり
- ・学ぼう！救急法
- ・つどいからのエコ発信！
- ・助産師さんのお話「おっぱいの話」
- ・ベビーマッサージ・ベビーサインなど

○つどいの広場サンサン 児童センター 2階  
火曜～土曜日 午前10時～午後4時

○おでかけつどいの広場 長浜福祉館 つどいの部屋  
月曜日 午前10時～午後3時

※乳幼児とその保護者、宇土市外の方も利用できます。

※各自持参してもらえれば食事もできます。(午前11時30分～午後1時まで)

※サンサンの駐車場は市役所裏市民駐車場をご利用ください。



親子で楽しむおもちゃづくり



つどいの広場サンサン ☎22-2408

子育て支援課

☎22-1111(内線2813)

\*つどいの広場サンサンは朝日が当たる清潔で明るいお部屋です。

\*お天気の良い日は外遊びもできますよ！

## 経済センサスー基礎調査にご協力をお願いします

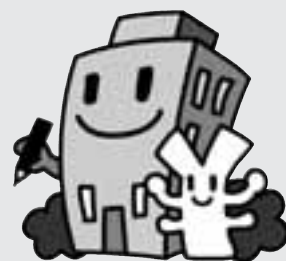
経済センサス - 基礎調査は、平成21年7月1日現在で全国のすべての事業所及び企業を調査の対象として、調査員がお伺いして調査票を配布する方法、又は国（総務省）、都道府県、市区町村から郵送等により調査票を配布する方法のいずれかで行います。

この調査は、事業所及び企業の経済活動の状態を調査し、基本的構造を明らかにするために実施されるものです。

事業所及び企業には6月中旬から7月中旬にかけて調査員が伺い調査票の記入をお願いしたり、市から調査票を郵送しますので、ご協力をお願いします。

※統計調査員は県知事が発行した調査員証を必ず携帯しています。

問い合わせ先 市企画課広報電算係 ☎221111 (内線2206・2207)



## 国民健康保険税の介護納付金限度額が引き上げになりました

地方税法施行令の改正により、40歳から64歳までの方の国民健康保険税の一部である介護納付金に係る課税限度額が9万円から10万円に引き上げられました。

☆平成21年度課税分から限度額68万円（医療分47万円・支援分12万円・介護分9万円）が69万円（医療分47万円・支援分12万円・介護分10万円）になります。

問い合わせ先 市税務課課税係  
☎②11111（内線2511・2143）

## 平成21年度の後期高齢者医療保険料が7月に決定します

平成21年度の正式な保険料が7月に決定しますので、7月中旬に後期高齢者医療保険料額決定通知書を送付します。平成21年度は、今までの軽減措置に9割軽減が追加されます。

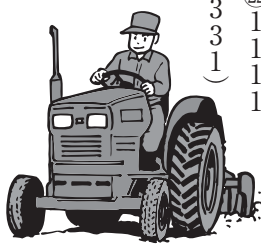
また、後期高齢者医療制度に加入される直前に被用者保険の被扶養者だった方は、均等割額が9割軽減され、所得割額はかかりません。

## 平成21年度 農業雇労賃金が決定

今年度の農業作業の請負賃金が決まりましたのでお知らせします。

	10a当 (円)
初田おこし	6,000
畝たおし	5,500
代かき	5,500
機械田植	6,000
コンバイン	14,000

問い合わせ先 市農業委員会事務局  
☎②11111（内線2331）



# 宇土市政治倫理条例に基づく 議員及び市長の関係企業等を公表します

議員及び市長は、本人、配偶者又は2親等以内の親族が役員をしている企業や資本金等の3分の1以上を出資している企業等がある場合、宇土市政治倫理条例に基づき、「関係企業等報告書」を提出するよう義務づけられています。また、その届出があった企業等が、市が行う工事（下請工事を含む。）等の請負契約、業務委託契約及び一般物品納入契約を辞退する場合は、「辞退届」を提出することとなっています。

平成21年度は次のとおり届出がありましたので公表します。

## 関係企業等届出一覧

### 【市議会議員】

氏名	関係企業名	役職名	左記役職についている人と議員との続柄	契約辞退届
九谷 新吾	(有) 九谷	代表取締役	本人	提出あり
上村雄二郎	(株) 熊三サービス	代表取締役	本人	提出あり
野添 正利	(有) 野添建設	代表取締役	本人	提出あり
杉本 信一	(有) すぎもと	代表取締役	妻	提出あり
西山 誠一	(株) 新栄	代表取締役社長	本人	提出あり
浜口多美雄	(有) 有明ビル管理	代表取締役	兄	提出なし
中山新之助	(有) 中山松公園	取締役	妻	提出あり
中村 忠儀	(有) 中村忠義商店	代表取締役	子	提出あり
岩本 廣海	(有) 国際急送	代表取締役	本人	提出あり

### 【市長】

氏名	関係企業名	役職名	左記役職についている人と市長との続柄	契約辞退届
田口 信夫	(株) 赤瀬鉦泉	代表取締役	子	提出あり

問い合わせ先 市総務課行政係 ☎②1111（内線2212）



## 安全・安心 肥後の道 作戦が行われます

熊本県警は、「安全・安心 肥後の道作戦」として、国道3号線など県内14の幹線道路を重点路線とし、33の小学校区（各警察署に1または2校区）を重点校区にそれぞれ指定し、交通指導・違反取り締まりなどの街頭活動を強化して、交通事故発生とそれによる死傷者の削減を目指します。

宇土市では国道3号線・57号線が重点路線に、宇土小学校区が重点校区として、街頭指導・交通安全キャンペーン・違反取り締まりの強化などが行われます。

宇土市は、県内の市町村でも、交通事故発生率や高齢者の事故率が常に高い状況にあります。市民の皆さんのご協力と交通安全の実施をよろしくお願いします。

**問い合わせ先** 宇城警察署交通第1課指導係 ☎③0110

市環境交通防災課交通防災係 ☎②1111（内線2152）

## 市営住宅の緊急入居募集お知らせ

突然の離職で住宅にお困りの方のために、市営住宅等の緊急入居募集を行います。

### 1. 対象者

- (1) 宇土市に住所がある方
- (2) 企業からの解雇・雇止めにより、住宅から退去を余儀なくされる方
- (3) 同居親族がある方

### 2. 募集住宅

宇土市特定公共賃貸住宅（入地団地内）

- ①所在地 宇土市入地町200-1
- ②住宅規模 2LDK（床面積78.6㎡）
- ③募集戸数 5戸（平成21年6月1日現在）
- ④設備等 LPガス、風呂（シャワー付き）、給湯  
駐車場：1戸当り1台（有料：1,300円）

### 3. 入居の条件

- (1) 入居期間 6カ月以内
- (2) 家賃 23,800円

(3) 敷金・連帯保証人 不要

(4) 退去時修繕 不要

（但し、故意又は過失による場合は入居者負担）

### 4. 受付（郵送不可）

- (1) 場所 市都市計画課住宅管理係  
（市役所4階）
- (2) 時間 土曜、日曜、祝日を除く  
（午前8時30分～午後5時15分）
- (3) 提出書類 入居申込書 1通（市に様式あり）  
添付書類：世帯全員の住民票、所得証明書等、離職証明書等  
その他市長が必要と認める書類

### 5. 問い合わせ先

宇土市緊急雇用対策本部（市商工観光課）  
☎②1111（内線2321）

## 特定公共賃貸住宅（入地団地の一部）入居者募集

市都市計画課では、「特定公共賃貸住宅」入地団地14棟の入居者を随時募集しています。

入居可能な基準月収※1を『200,001円』から『153,001円』に引き下げ、入居収入基準を緩和しました。

\*所在地・・・宇土市入地町200番地1

\*募集戸数・・・3戸（平成21年6月1日現在）

\*住宅規模・・・2LDK（床面積78.6㎡）

### \*入居資格

- ①現に住宅に困窮していることが明らかの方
- ②現に同居し、又は同居しようとする親族がいる方。ただし、60歳以上の方は単身入居可能
- ③現在、宇土市内に住所または勤務場所がある方
- ④基準月収（月所得）が153,001円以上の方
- ⑤市税等を滞納していないこと
- ⑥入居しようとする親族が持ち家を所有していない方

⑦入居しようとする親族が暴力団員でない方

### \*申込方法

市都市計画課住宅管理係にて「入居申込書」を配布します。必要事項を記入の上申込みください。

\*受付・・・市都市計画課住宅管理係（市役所4階）

\*時間・・・土曜、日曜、祝日を除く  
（午前8時30分～午後5時15分）

\*家賃・・・47,600円から（応能応益家賃※2）

※1 基準月収とは、入居者の総所得から控除を差引き12で割って算出した額です。

※2 応能応益家賃とは、入居者の基準月収により家賃が変更となります。

**問い合わせ先** 市都市計画課住宅管理係  
☎②1111（内線2422）



## 安全あんしんサポーターが活動します

熊本県警は、交通安全・振り込め詐欺防止を目的として、専門指導員（安全あんしんサポーター）が主に高齢者の自宅を巡回し、被害にあわないための啓発を行います。サポーターがお邪魔した際は、少しお時間をいただき、交通安全・振り込め詐欺の被害にあわないためのお話をお聞きください。

問い合わせ先 宇城警察署 交通第1課指導係 ☎0110



安全あんしんサポーターのみなさん

## 住民基本台帳カードの偽変造防止機能が強化されました

4月20日（月）から、住民基本台帳カードの申請・交付をされる方については、偽変造防止機能（券面事項確認カードアプリケーションの追加及びQRコードの印刷）が強化された住民基本台帳カードが交付されています。

### 変更内容

#### 【券面事項確認カードアプリケーションの追加】

券面事項確認カードアプリケーション（以下「券面AP」という。）が搭載された住民基本台帳カードはその情報を活用することにより本人確認機能が強化されます。

#### 【QRコードの追加】

券面APの搭載された住民基本台帳カードには、カードの左下にQRコードが印刷されます。これは、カードの券面に記載された情報を二次元コードで再現したもので、上記券面APと同様に、カードの偽変造防止を目的として導入されたものです。

#### 【共通ロゴマークの追加】

今回の偽変造防止対策の一環として券面APやQRコードと同様にカードの券面内容に追加されるものです。

ただし、当市では、在庫カードの関係からロゴマークが導入される時期は未定です。正式に変更する際は、広報うと及び市ホームページにてお知らせします。

※ 共通ロゴマークの有無による機能の差はありません。強い要望がある場合専用のシールを添付しますが、カードの表面に直接貼り付けることとなりますので、ICカードリーダー等カード認証機へ差し込んだ際に、シールの剥離等が故障の原因となってしまうことが想定されますのでご注意ください。



### 機能変更前のカードをお持ちの方へ

今回の機能追加に伴う変更手続き等は不要です。従前どおりお持ちのカードはそのまま使用できます。

なお、変更後のカードに作り変えを希望される方については、発行手数料（500円）がかかりますのでご了承ください。

※ 電子証明書の格納された住民基本台帳カードをお持ちで、カードの作り変えを希望された場合、カード発行手数料の他に電子証明書の発行手数料（500円）も必要となります。

詳しい内容については「住民基本台帳カード総合情報サイト <http://juki-card.com/>」又は市市民課に問い合せください。

問い合わせ先 市市民課 ☎21111（内線2161・2162）

## 熊本県民間住宅耐震対策事業実施のお知らせ

県では、民間の戸建て木造住宅の耐震対策に取り組みため、平成18年度から耐震診断を希望する民間の木造住宅へ耐震診断アドバイザーを派遣し、住宅の耐震診断を実施するとともに、耐震性に関する知識の普及・啓発を行い、既存住宅の耐震性能の向上を図っています。

**事業内容** 県内の住宅所有者の求めに応じ、建築士の資格を有する耐震診断アドバイザーを派遣し、簡易調査による一般診断法を基本とした耐震診断を実施します。  
(本年度予定戸数 120戸)  
**対象住宅** 県内の昭和56年5月31日以前に着工した戸建木造住宅

**費用** 1戸当たり20000円を負担していただきます。

### 注意点

- ・同一所有者の申込みは1回に限らせていただきます。
- ・受付は先着順に行いますので、予定の件数に達したときは、アドバイザーの派遣

を行わないことがあります。  
申込み・問い合わせ先 社団法人 熊本県建築士事務所協会  
事務局 ☎096(371)2433

## 6月は不正改造車排除強化月間です

6月は「不正改造車排除強化月間」です。重点排除項目は、①視認性、被視認性の低下を招く窓ガラスへの着色フィルム等の貼付及び前面ガラスへの装飾板の装着、②クリアレンズ等不適切な灯火器及び回転灯等の取付け、③タイヤ及びホイールの車体外へのはみ出し、④騒音の増大を招く基準不適合マフラーの装着、⑤土砂等を運搬するダンプの荷台さし枠の取付け及びリアバンパーの切断・取外し、⑥基準外のウイングの取り付け、⑦不正な二次架装、⑧大型貨物自動車の速度抑制装置の不正改造、⑨ディーゼル黒煙を悪化させる燃料ポンプの封印の取外し、⑩不正軽油燃料の使用です。

不正改造車は、私たちの安

全を脅かし道路交通の秩序を乱すとともに、排出ガスによる大気汚染、騒音等の環境悪化の要因となります。

不正改造車排除のため、市民の皆さんのご協力をよろしくお願いします。

お問い合わせ先 市環境交通防災課交通  
防災係 ☎111  
1(内線2152)



## 野焼きは禁止です

「野焼き」とは、廃棄物を屋外で焼却することをいいます。この野焼きは「廃棄物の処理及び清掃に関する法律」で原則禁止されていて、罰則も定められています。禁止される理由のひとつは、大気汚染の防止、悪臭の防止、ダイオキシン対策、地球温暖化防止など環境保全のためです。

野焼きではダイオキシンが発生しやすく地域の環境を汚染し、私たちの身体に大きな影響を与えます。また、塩化水素ガス等の有害ガスも発生し、二酸化炭素等の地球温暖化の

原因物質の大気への放出も行われます。

※焼却禁止の例外 次の場合等は焼却禁止の適用が除外されます。

- ・風俗習慣上または宗教上の行事を行うために必要な廃棄物の焼却(「どんどやき」などの地域の行事における紙くず、木くず等の焼却)
- ・農業、林業または漁業を営むためにやむを得ないものとして行われる廃棄物の焼却(農業者が行う稲わらの焼却)

野焼きにより、燃やしている本人が一番に被害を受けていると同時に、身近な方たちの健康に影響を及ぼします。焼却禁止の例外であっても、焼却する場合には周辺住民への配慮、火災の発生などに十分注意してください。

お問い合わせ先 市環境交通防災課環境政策係 ☎1111  
(内線2821)

## くまもとライトダウンキャンペーン2009実施

熊本県では温暖化防止のため

めの県下一斉の取り組みとして「くまもとライトダウンキャンペーン2009」を実施します。今年は6月20日(土)から7月7日(火)までの間、午後8時から10時までの2時間、施設の夜間照明と各家庭の灯りを消灯し電力消費を削減して、発電による地球温暖化ガス(CO<sub>2</sub>)の発生を削減しようという試みを行います。昨年の「キャンペーン2008」では、2日間だけで925tのCO<sub>2</sub>が削減できました。

夜間照明利用施設等については、環境省ライトダウンホームページ(<http://coola.rndv.jp>)からキャンペーン参加登録ができ、登録すると環境省のホームページで紹介されます。

特に6月21日(夏至)を「ブラックイルミネーション2009」、7月7日(七夕)を「七夕ライトダウン」と称し重点的に取り組めます。各家庭及び事業所のご協力をよろしく願います。

お問い合わせ先 市環境交通防災課環境政策係 ☎1111  
(内線2821)

## 宇土市防災メール配信 サービスを活用しましょう

現在、市では、携帯電話等のメール機能を用い、災害時に住民の方に必要な避難所開設状況等の災害関連情報をお知らせしています。これまでに、多くの方に登録いただき、6月5日現在までに配信希望のメールをいただいた方はすべて登録が完了しています。配信希望のメールを送信したにもかかわらず、返信のテストメールが届かない方は、携帯電話等のメール受信設定が正しく済んでいないなどの原因が考えられますので、設定を確認し不明な場合は各携帯電話会社に問い合せてください。

また、メールアドレスが、  
 「.(ドット)」で始まる場合、  
 「@ (アットマーク)」の前に  
 「.(ドット)」がある場合、  
 「.(ドット)」が連続する場合などは、メールアドレスの変更が必要となりますので、メールアドレスを変更した後、再度 (uto-bousai-m01@city.uto.kumamoto.jp) へ「防災

メール配信希望」及びお住まいの地区を入力したメールを送信してください。アドレスは下のQRコードから読み込めます。



問い合わせ先 市環境交通防災課  
 交通防災係 ☎ 2222・2152  
 (内線2222・2152)

## 新型コロナウイルス相談窓口を開所しています

連日、「新型コロナウイルス」についての報道がされていますが、正確な情報に基づき冷静に対応してください。市では、県の要請により相談窓口を市保健センターに開所しています。

今後の動向に注視し、うがい・手洗い・マスク等の自己管理をお願いします。  
**感染予防策**

- ・外出後には必ず手洗いを行う。
  - ・手洗いは、丁寧に洗い、水分を十分にふき取る。
  - ・「咳エチケット」の励行
- 症状がでた場合必ずマスクを付け、「咳エチケット」

を心がける。

- ・不要不急の外出はひかえる。
- ・人ごみや繁華街等、人の多く集まる場所への外出はできるだけひかえましょう。
- ・規則正しい生活をしましょう。
- ・十分な休養をとり、体力や抵抗力を高め、バランスよく栄養をとる。

発熱相談センター 宇城保健所  
 (昼 ☎ 221165 夜・休日 ☎ 221147)  
 問い合わせ先・相談窓口 市保健センター (昼 ☎ 22300)

## 募集・催し

### わんぱく広場 ～水について学ぼう～

水の実験室でわくわく体験もできるよ!

日時 6月28日(日)  
 行き先 水の科学館(熊本市八景水谷1丁目11-1)  
 集合場所 児童センター 玄関  
 集合時間 午前9時(午後4時に解散予定)  
 募集人数 小学生15人  
 申込期間 6月15日(月)～

6月21日(日)(定員になり次第締め切り)

参加費 保険代として50円(当日徴収)  
 持参するもの 弁当、水筒、菓子(適量)、帽子  
 申込・問い合わせ先 児童センター ☎ 33303

## 平成21年度熊本県介護支援専門員実務研修受講試験

日時 10月25日(日) 午前10時開始  
 試験会場(予定) 熊本学園大学・熊本大学(※試験会場は、受験者が指定することはできません)

受験資格 原則として、保健医療、福祉の分野で通算5年(一部10年)以上の実務経験を有する方(詳細は「試験案内」に記載)  
 試験案内の配付期間 6月15日(月)～7月17日(金)  
 (土・日曜、祝日除く)  
 試験案内の配付場所 市社会福祉協議会(郵送による配付は行いません)  
 受験申込の受付期間 7月6日(月)～7月17日(金)

受験申込の申込方法 「試験案内」巻末の専用封筒を使用し、必ず簡易書留により熊本県社会福祉協議会(福祉人材・研修センター)宛に郵送してください。(7月17日の消印有効)

受験手数料 8800円  
 ※試験合格者は、実務研修を実施します。

実施時期 1月～3月の間  
 7日間  
 実施会場 熊本市内  
 問い合わせ先 県社会福祉協議会(福祉人材・研修センター)  
 ☎ 096(322)8077

## 松橋東養護学校

### 「学校公開週間」

本校の教育や子どもたちのことを地域の方に知っていただくために授業を公開します。多くの皆様のご参観をお待ちしています。

期間 6月15日(月)～19日(金)  
 時間 午前10時45分～12時00分  
 場所 県立松橋東養護学校  
 問い合わせ先 県立松橋東養護学校 教頭 落谷 ☎ 1726

**どんぐりくらぶ発  
このむくーまれ  
「つごいの広場」**

どんぐりくらぶでは手遊び、歌、絵本の読み聞かせを通して楽しい時間を過ごしながら、絵本の魅力を伝えるお手伝いができればと思います。

**日時** 6月24日(水) 午前11時～11時30分  
**場所** 児童センター3階図書室  
**参加費** 無料 申込不要  
**問い合わせ先** 児童センター ☎ 3303

**「戦没者遺児による慰霊友好親善事業」参加者募集**

先の大戦で父等を亡くした戦没者の遺児を対象として、父等の戦没した旧戦域を訪れ、慰霊追悼を行うとともに、同地域の住民と友好親善をはかる慰霊友好親善事業の参加を募集します。

日程、費用等の詳細は(財)日本遺族会事業課事業係 ☎ 03(3261)5521へ問い合わせください。

**実施地域** 西部ニューギニア、

マリアナ諸島、中国、東部ニューギニア、ボルネオ・マレー半島、トラタック諸島、パラオ諸島、ソロモン諸島、フィリピン、ミャンマー、沖縄、台湾・バシー海峡、マレーシア諸島、ギルバート諸島  
**申込先** 熊本県遺族連合会 ☎ 096(352)6925

**子育て中のお母さんあつまれ！  
つごいの広場  
子育て講座**

6月のつごいの広場は、「ベビーマッサージ」を行います。気軽に参加ください。  
**日時** 6月24日(水) 午前10時30分～12時  
**場所** 児童センターつごいの広場サンサン

**講師** 日本ベビーマッサージ協会認定講師 小林香織先生  
**内容** ベビーマッサージの実際とベビーマッサージについて  
**対象者** 乳児(6カ月児～1歳0カ月児)と保護者約15組  
**持ってくるもの** バスタオル2枚、タオル1枚、防水シート(オネシヨシート)1枚

**参加費** 無料

参加希望の方は前日までに必ずご予約ください。  
\*駐車場は市役所裏駐車場をご利用ください。

**問い合わせ先**  
子育て支援課 ☎ 1111  
(内線2813)  
つごいの広場 ☎ 2408



**障がいのある方を対象にした職業訓練生の募集(受講料無料)**

**全科募集期間** 6月16日(火)～7月31日(金)

**【ITインストラクター養成科】**  
**対象** 身体(上肢・内部)・難病  
**定員** 4人

**内容** オフィスの利用技術やIT基板スキルの習得、インストラクション技術の習得、職場実習あり  
**訓練期間** 9月1日(火)～11月30日(月)

**訓練場所** 株式会社 アトラ

イズ 熊本市田崎町474-1  
2 大同ビル3F  
**駐車場** あり(無料)

**【就労準備基礎訓練科】**  
**対象** 知的・発達  
**定員** 2人

**内容** 養鶏、児童デイサービスの補助的業務を通し、就職促進に資する知識・技能の習得。職場実習あり

**訓練期間** 9月10日(木)～12月10日(木)

**訓練場所** 特定非営利活動法人 えんば 宇城市松橋町曲野1227  
**駐車場** あり(無料)

**【就業体験科】**  
**対象** 身体(聴覚)・知的  
**定員** 3人

**内容** 軽作業、保育補助を行い保育・介護補助、給食補助としての就労支援を行う

**訓練期間** 9月1日(火)～11月30日(月)

**訓練場所** NPO法人 とら太の会 八代市妙見町2377-13

**駐車場** あり(無料)

**問い合わせ先** ハローワーク宇城 ☎ 8609  
熊本高等技術訓練校 ☎ 096(378)0121

**幼稚園で、楽しく遊びましょう!! 子育て支援教室開催**

人として大切な基礎を育むことを大切にしています。小学校以降の学習の基盤を、遊びの中で学びにかえます。

受付 午前10時～10時15分 **遊びの時間** 午前10時30分～11時30分

<b>宇土幼稚園</b>	6月24日(水) 園庭開放・保育参観
	7月3日(金) リズム体操・七夕飾り作り・育児相談
<b>花園幼稚園</b>	7月3日(金) リズム体操・七夕飾り作り・育児相談

問い合わせ先 宇土幼稚園 ☎ 20326・花園幼稚園 ☎ 20031

## 男女共同参画社会づくり 地域リーダー研修生募集

事前研修 8月25日(火)

《男女共同参画社会づくりに関する基礎的な知識の学習》  
国内派遣研修 11月5日(木)

《8日(日)《東京都及び近辺県の施設を訪問し、施設担当者や講師による講義の受講。また、地域リーダーとして活動している方との意見交換・交流》

事後研修 平成22年1月8日(金)《今後の活動に向けた学習及び討議》

募集締切 6月30日(火)  
募集対象 熊本県在住の20歳

以上65歳未満の男女で全研修に意欲をもって参加できる方  
募集人員 20人(県内全域での募集人員)

応募方法 市総務課パートナーシップ推進係に準備してある参加申込書で申込みください。熊本県での選考を経て、決定者に連絡します。

費用 国内派遣研修に要する費用のうち一部を県・市が負担します。(詳細は問い合わせください)

その他 研修修了者を熊本県の「男女共同参画社会づくり地域リーダー」に認定します

問い合わせ・申込み先 市総務課パートナーシップ推進係 ☎21111(内線2219)

この事業を実施するため、学校を支えてくださるボランティアの方を募集します。主な内容は、図書ボランティア(読み聞かせ等)や校内美化(草刈・剪定等)、登下校安全指導等ですが、このほかのことでご協力いただける方も募集しています。

## 学校支援ボランティアを募集します!

市教育委員会では、平成20年10月から住吉中学校区(住吉中学校・緑川小学校・網津小学校)を対象に「学校支援地域本部事業」を開始しました。

これは、地域が図書ボランティアや校内美化、登下校安全指導などで学校を支援することにより、教員が子どもたちと向き合う時間を確保し、地縁的なつながりの希薄化などが懸念される「地域の教育力」を活性化しようとするものです。

申込み方法等については、問い合わせください。  
問い合わせ先 市教育委員会生涯学習課 ☎6510

市民会館自主文化事業  
わらび座ミュージカル  
(脚本・演出ジェームス三木)

# 龍馬!

一幕末の動乱を駆け抜けた国民的英雄・坂本龍馬の生涯が斬新かつユーモラスに描かれる一日時

7月13日(月)

開演 午後2時・7時(昼夜2回公演)

場所 市民会館大ホール

チケット 一般2,000円

高校生以下1,000円

(ともに当日券はプラス500円)

チケット販売

市民会館・カメラヤ  
本店・ショッピング  
センターピア・宇  
土シティ・市役所  
売店

問い合わせ先

市民会館

☎20188



## 平成21年度宇土市生涯学習「短期講座」

### ～石粉粘土でつくる「灯ろう」講座～

どなたでも簡単に作れます。中にろうそくを入れて、庭や室内のインテリアとして楽しみませんか。小学生以上から参加できます。

期 日 7月11日(土)・12日(日)【全2回】

時 間 午後1時30分～4時

定 員 30人

受 講 料 200円

講 師 やきものサークルすみれ会

場 所 中央公民館大広間

費 用 材料費として1,000円程度

申 込 資 格 市内に在住か勤務している方

申 込 期 間 6月19日(金)～7月3日(金)

※当日消印有効

申 込 方 法 はがきに下記を記入し、申込みください。

①「灯ろう講座」申込

②氏名(ふりがな明記)

③年齢 ④住所 ⑤電話番号

注 意 事 項 応募については、先着順とさせていただきます。ご了承ください。

問 合 せ 先 〒869-0433 宇土市新小路町95 市教育委員会生涯学習課 ☎26510



## 就職支援セミナー開催

### ★短期集中実践セミナー

志望動機・自己PRはどう書けばいいの？職務経歴書とは？などと悩んでいる方、基本から考えてみませんか。現場で就職支援にあたっているキャリア・コンサルタントが個別にアドバイスします。

日時 6月27日(土)・28日(日)

2日間 午前10時～午後4時

会場 くまもと県民交流館パレア9F

内容 応募書類の作成方法、面接での自己アピールの方法

定員 15人

申込期間 6月23日(火)まで

### ★転職セミナー

将来の目標に向け、今から新たなチャレンジを始めてみませんか。経験豊かなキャリア・コンサルタントが個別にアドバイスします。

日時 7月3日(金)・17日(金)・31日(金)

午後7時～9時

会場 くまもと県民交流館パレア9F

内容 適性検査(能力・興味・職歴・価値観等)、自己

分析などを行い、中・短期目標を設定します

定員 15人

申込期間 6月25日(木)まで

問い合わせ先 くまもと県民交流館しごと相談・支援センター

☎096(355)2224

(午前9時～午後6時30分)

## 農業の担い手育成講座 受講生募集

本年度も、宇土市担い手育成総合支援協議会の主催による「農業の担い手育成講座」が開催されます。

この講座は、現在又は将来の農業を取り巻く様々な情勢に、的確に対処し、地域の農業の担い手となるよう「農業のスペシャリスト」を育成することを目的として開催されます。

講座の内容は、年間を通して、「土づくり」「安心・安全な農産物づくり」「農産物の流通について」「農業経営について」などをテーマに、先進地などから講師を招き講座が開催されます。

なお、講座の受講者について

では、原則として年間を通して受講できる方となっています。

※講座の内容については、変更される場合があります。

申込み・問い合わせ先 市農林水産課

☎1111(内線2314)

## 国家公務員採用Ⅱ種 (税務)試験受験者募集

人事院九州事務局と熊本国税局では、国家公務員採用Ⅱ種(税務)試験の受験者を募集しています。

合格し採用されると、全員が税務大学校に入校し、1年間、税務職員として必要な専門知識を修得するための研修を受けます。その後、税務署に配属され、国税の仕事に従事することになります。

受験資格 昭和63年4月2日から平成4年4月1日までに生まれた方(学歴不問)  
試験の程度 高校卒業程度  
申込書の受付期間 6月23日(火)から6月30日(火)まで(通信日付印有効)

第1次試験 9月6日(日)

申込用紙 人事院九州事務局  
熊本国税局又は最寄りの税務署に備えています。

問い合わせ先 宇土税務署

☎0410



## 相談

お気軽にご利用ください、身近な行政相談

行政に対するご意見、苦情などがございましたら、何でもご相談ください。

なお、相談は無料で秘密は固く守られます。相談日は、毎月第2・第4水曜日です。次回の開催は以下のとおりです。

日時 6月24日(水)・7月8日(水) 午前10時～午後3時

場所 市福祉センター2階会議室

行政相談委員 三浦壽美子

問い合わせ先 市総務課

☎2111(内線2219)

## 司法書士による無料相談

日時 6月25日(木) 午後1時～午後4時

※電話相談はできません。

場所 市勤労青少年ホーム(市役所裏)

1階 消費生活相談室

問い合わせ先 市商工観光課

☎21111(内線2321)



## くらしの相談窓口

(消費生活相談窓口)

日時 毎週 月・水・金曜  
(午前10時～午後4時)

受付終了時刻午後3時30分まで  
場所 市勤労青少年ホーム(市役所裏)  
1階 消費生活相談室

相談方法 直接来られるか、電話相談可。

☎21111(内線2323)

# 市民の広場



## 春季花園地区 ソフトボール大会

4月13日から22日までの6日間、市スポーツセンターグラウンドで春季花園地区ナイターソフトボール大会が開催されました。今季から新たに百合ヶ丘区が参加し、13チームで熱戦を繰り広げました。2クラスのトーナメント戦で競われる同大会は、毎年、花園地区のソフトボール愛好者が春と秋に行っているものです。今大会結果は次のとおりです。

- Aクラス**  
優勝 古保里クラブ  
2位 上古閑愛球会
- Bクラス**  
優勝 百合ヶ丘  
2位 上古閑同志会

## 宇土ボクシングクラブ 会員募集

選手希望、ストレス解消、ダイエット目的など年齢、男女問いません。楽しく汗をかきましょう

**日時** 毎週月・水曜日 午後5時30分～8時  
毎週土曜日 午後3時30分～5時

**場所** 市民体育館又は武道館

**費用** 一カ月

小学生 1500円

中学生～大学生 2000円

社会人 3000円

**問い合わせ先** 西山 ☎090(8390)2480



楽しくボクシングしましょう



## U.T.Oマンドリン講座募集

イタリア生まれの繊細な音色です。ぜひ始めてみませんか。初心者の方も大歓迎です。

**日時** 毎月第2・4火曜日 午後1時30分～3時30分

**場所** 宇土中央公民館

**定員** 12人

**内容** 持ち方、絃のチューニング、基礎レッスン

**講師及び問い合わせ先** 鈴木 ☎090(7468)4530



## 空手道大会で大活躍

5月10日、市スポーツセンターで第68回空手道拳和会熊本春季大会が行われ、宇土道場の皆さんが好成績を残しました。結果は次のとおりです。(敬称略)

### 【組手試合】

- (中学生の部) 優勝 今井翔太  
(小学6年の部) 2位 中川大雅  
(小1・幼児の部) 優勝 長木 清  
2位 亀井慎平  
3位 小崎友裕

## さまざまな環境活動を実施

5月16日、市民会館で「環境シンポジウム」が開催され、地域おこしグループや学生など約80人が参加しました。これは、NPO法人青年協議会(上村剛代表)が「環境活動による地域興し」をテーマに初めて行ったものです。シンポジウムでは、経済や農業、政治などからみた環境問題について議論しました。

また、23日、不法投棄パトロールに上村代表が出席。熊本から東京までの約1800kmの道のりを、リヤカーを引きながらごみを集めます。



宇土道場の皆さん

# EMネットワーク



ライオンズクラブでは、EMを使用した環境保全運動を実施し、その一環としてEM発酵液の無料配布を行っています。無料配布を始めて2年(計22回目)になりますが、地域の皆さんに大変関心を持っていただき、最近では午前中にはなくなってしまう様な盛況です。EM発酵液が、出来るだけ多くの家庭に行き渡りますように、皆さんのご協力をお願いします。なお、各地域でのEM講習会等ご希望の場合は、問い合わせください。

市民の皆さんに「EM活性液(500ml×200本)」を無料で配布します。

**日時** 6月30日(火) 午前10時～

**場所** 中央公民館 玄関

宇土ライオンズクラブでは、EMを利用したまちづくりを応援しています。**【問い合わせ先】** 宇土ライオンズクラブ事務局 ☎220593



## うとスポーツクラブ ミニバレー大会開催

健康づくりと相互の交流、親睦の場としてミニバレー大会を開催します。予選リーグ終了後、景品が当たるお楽しみ抽選会も実施します。

日時 6月21日(日) 受付8時30分～

場所 市民体育館

種目  
・Aクラス(女性の部) 4人の合計年齢が180歳未満  
・Bクラス(女性の部) 4人の合計年齢が180歳以上  
・Cクラス(男女混合) 年齢構成フリー、アタックライオンなし  
・Dクラス(初心者女性) 前年度入賞チームメンバーは不可

チーム構成 1チーム4人。補欠は1人まで。A・Bクラスのみ60歳以上の男性1人出場可(ただし、年齢は40歳としてカウントします)

参加費 1チーム2000円(保険料込み・当日徴収)

申込み・問い合わせ先 NPO 法人うとスポーツクラブ ☎ 233493

## 「あじさいの湯」 あじさい祭りを開催します

毎年恒例のあじさい祭りを開催します。大道芸やオカリナ演奏、日本舞踊等楽しいイベントが満載です。

日時 6月17日(水) 午前11時～午後2時頃

場所 あじさいの湯大広間

その他 持ち込み禁止です。入館料のみいただきます。当日は地域によってバスの送迎もします。詳しくは問い合わせください。

問い合わせ先 あじさいの湯 ☎ 243456

## うと1000円商店街・ 飛躍縁祭

飛躍縁祭

4月25日、宇土市本町通商店街を中心としてうと1000円商店街・飛躍縁祭が開催されました。これは、市内73店舗が「1000円コーナー」を設置し、通常は数百円の商品を1000円で販売するもので、市商店(街)活性化推進協議会(岡崎誠男会長)主催ではじめたものです。

今回は鮮魚店も参加し、マグロの解体ショーなどが行わ

れました。また、旬の素材天草産アジの炭火焼も販売され、多くの買い物が立ち寄りしました。



アジの炭火焼

## 銀河カレッジの仲間たちと 一緒に過ごしませんか?

銀河カレッジは、在宅で障がいをお持ちの方が日中活動を行う場所です。お菓子作り、アート活動、レクリエーション、スポーツ等、充実した豊かで楽しい毎日を過ごせるように、いろいろな支援を行っています。

見学や相談などにも応じますのでお気軽に連絡ください。

活動の時間 午前9時30分～午後4時

対象者 障害者手帳をお持ちの方

活動内容

①社会に出て働くことを目指して、いろいろな仕事を行います。焼き菓子(クッキー、マドレーヌ、パウン

ドケーキなど)作りを主な作業とし、たい焼きなどの和菓子作り、カフェレストランでの接客サービスなども行っています。

②軽作業や創作活動によって、身体的機能の維持・向上を目指し、生き生きと楽しく暮らしていくためのお手伝いをしています。また、社会のルールやマナーを身につけるための練習も行います。食事、トイレの介助や行動の支援も行っていますので、介助が必要な方も安心して通えます。

問い合わせ先 銀河カレッジ ☎ 231090

## 宇土マリーナで アーチェリー大会

5月3日、宇土マリーナで第11回わかば杯が行われ、県内外から約30人が出場し、熱戦が繰り広げられました。大会の結果は次のとおりです。

初心者の部(30mワリカーブ)  
優勝 告下祐樹(芦北市)  
2位 上村壮典(水保市)

初心者の部(30mコンパウンド)  
優勝 上村村雄(水保市)  
2位 谷口舞香(宇土市)

成年の部(50・30mリカーブ)  
優勝 七田君代(佐賀市)  
2位 溝口 修(水保市)

成年の部(50・30mコンパウンド)  
優勝 谷口幸夫(宇土市)  
2位 谷口裕子(宇土市)

## 第7期脳の健康教室 参加者募集

脳の健康教室では、簡単な読み書き計算を続け、認知症の予防や改善につながる活動を行っています。認知症の予防だけでなく、心と体の健康に効果的であり、地域の交流の場所として活動しています。

時間 午前10時～正午(毎週火曜日)

場所 デイサービスたんぼの家(古保里町)

定員 20人程度

会費 2500円(月)

対象者 65歳以上の介護保険をご利用でない方

受付開始日 7月7日(火)

※交通に不便な方は送迎も行っています。

※サポーターも募集しています。お気軽に問い合わせください。

問い合わせ先 デイサービスたんぼの家 ☎ 241155

## 花園小で講演会

5月27日、花園小(伊豫富久校長)で、登山家の續素美代さん(熊本県出身)の講演会が行われました。續さんは、「夢の見方、希望の育て方」と題して、エベレスト登頂のエピソードや南極点をスキーで到達したことまでの経緯を、スライドや実物の装備を使いながらわかりやすく講演。また、夢を持ち、可能性にチャレンジすること、あきらめないで努力し続けることの大切さを語り、児童らは真剣に聞き入っていました。



講演する續さん

## 善意

次の方から善意が寄せられました。厚くお礼申し上げます。(敬称略)

長浜福祉館へ

▽田中 優(長浜町)

折り畳み式パイプ椅子25脚

社協へ

▽田代 大輔(築籠町)

金一封

網津保育園へ

▽住吉漁協後継者クラブ

海苔1800枚



いっぱい食べて大きくなってください

市民会館へ

▽丸尾恵美子

液晶モニター・掛け時計6個



大ホールに掲げられた液晶モニター

芝光苑へ

▽堀川 栄一(神馬町)

トマト

▽馬場朗人クラブ(神馬町)

青梅

▽池田 正広(宮庄町)

花苗

▽宇土市商工会女性部

金一封



## スポーツ功労者表彰

5月8日、市体育協会評議員会の席上、市のスポーツ振興に功績があった方に市教育委員会ならびに市体育協会からスポーツ功労者表彰が贈られました。受賞者は次のとおりです。(敬称略)

功労賞

市ソフトボール協会推薦

平川 晃(下網田町)



## おめでと〜ござります 春の叙勲を受章

◇瑞宝双光章



上田桂子さん(松山町)

上田さんは、昭和52年から看護師として特別養護老人

ホーム「照古苑」に勤務し、たくさんの入所者の健康と日々の生活を見守り、介護次長だった平成18年に退職を迎えました。

上田さんは、「人生の先輩方との出会いによって、いろいろなことを学びました。自分一人だけではなく、お世話になった上司や同僚の支えと家族の理解があつてこそその受章と感謝しています」と語りました。



本田美愛子さん(網津町)

Q. お仕事は?

A. ゲッターペイントファクトリーで事務員をしています。

Q. 長所、短所は?

A. 熱しやすく冷めやすい...

Q. 今、一番やりたいことは?

A. コアリズムに挑戦中です!

Q. 「伝えたいひとこと」のその相手は?

A. 宇土市内のみなさん! 7月以降にお店の場所がサコダさんの前に移転します。遊びに来てくださいね!

Q. 次はだれを?

A. レオナルド・コヤードさんを



# 熊本県立宇土高等学校

〒869-0454 宇土市古城町63  
☎20043 FAX24753  
H P <http://www.higo.ed.jp/sh/utohs/>  
mail uto@bears.ed.jp

# シリーズ 44 宇土高校は今



熱戦！2年生の

ホームルームリレー



元気いっぱい！  
中学1年生の集団行動です

## 「感動」を生んだ中・高合同体育祭

中学生80人を加えた初の合同体育祭が5月16日（土）に行われました。堂々たる入場行進で始まり、気合いの入った応援演舞、リレーでの逆転、緊張したパネル合戦、楽しそうに踊るフォークダンスなど、例年以上の感動的な場面が展開されました。中学生が出演するプログラムでは、一生懸命さと元気さが伝わり、観客席や高校生からは、さらに大きな拍手が送られていました。

男女仲良く、

3年生のフォークダンス



高校生による  
応援団の演舞



## ハッピーバースデー

元気いっぱい宇土っ子



山本 早花ちゃん  
(花園台町)  
〔H20年6月5日生1歳〕



丸目 美羽ちゃん  
(松山町)  
〔H18年6月5日生3歳〕



木村 一翔ちゃん  
(南段原町)  
〔H20年6月27日生1歳〕



杉本 妃華ちゃん  
(椿原町)  
〔H19年6月20日生2歳〕



松本 翔龍ちゃん  
(北段原町)  
〔H19年6月29日生2歳〕



宮崎 友杏ちゃん  
(網津町)  
〔H20年6月17日生1歳〕

7月号から、編集の都合により掲載希望の方の申込み締切を誕生月の前月5日（5日が休日の場合は前日）に変更します。ご注意ください。応募多数の場合は、抽選になります。（過去に掲載されていない方を優先します）

問い合わせ先 市企画課広報電算係 ☎21111（内線2206）

元気な  
毎日  
は  
食事から

# 平成21年度 栄養教室生を募集します！

市保健センターでは食事の話を中心に勉強会をしています。

日頃から健康に気をつけている方や食事・料理に関心のある方の参加をお待ちしています。

期 間	8月5日(水)～11月4日(水) 全7回	内 容	・健康づくり(栄養)を中心とした講義 ・調理実習
時 間	午前9時30分～午後1時	受 講 料	調理実習時に材料費400円
場 所	市保健センター	申込み方法	市保健センターへ電話で申込みください。
対 象 者	宇土市在住の方		期間：6月15日(月)～6月30日(火)
定 員	20人程度(先着順)		☎22300

\*本講座は宇土市食生活改善推進員(食のボランティア)の養成講座を兼ねています。ただし、食生活改善推進員への加入は任意です。

回	日	内 容	回	日	内 容
1	8/5 (水)	開講式(オリエンテーション) ・「生活習慣病について」	5	10/7 (水)	・「自分に合った献立をたてよう」 ・調理実習
2	8/19 (水)	・「食品衛生と食中毒予防」 ・調理実習	6	10/21 (水)	・「健康づくりと運動」 ・調理実習
3	9/2 (水)	・「栄養の基礎知識を身に付けよう」 ・調理実習	7	11/4 (水)	閉講式 ・「これまでの学習を振り返ろう」
4	9/15 (火)	・「食事のバランスについて考えよう」 ・調理実習			

## 親と子の料理教室

～みんなで楽しく  
クッキング～

## 参加者を募集します！

日 時	7月30日(木) 午前9時30分～午後1時	主 催	宇土市食生活改善推進員協議会
場 所	市保健センター 2階	申込み	6月15日(月)～7月10日(金)に電話で申込みください。
対象者	小学生の子どもとその保護者		*先着20組になり次第、締め切ります。
参加費	1人100円	申込み・問い合わせ先	市保健センター ☎22300
持参品	エプロン、三角巾、手拭きタオル		

Hello everyone, and welcome back to Evan and Ted's English Adventure!

今月は梅雨なので、雨の言葉について勉強しましょう。まず、梅雨は英語でthe rainy season又はthe monsoon seasonと呼ばれています。アメリカにはこういう気候がありません。ハリケーンの季節はありますが梅雨とは違います。しかし、次のように、雨の種類を表す言葉はたくさんあります。

雨がざあざあ降っているときは：

It's pouring down. It's raining hard. It's raining cats and dogs.

普通の雨の場合は：

It's raining.

しとしと雨が降っているのは：

It's drizzling. It's spitting. It's lightly raining.

ぼたぼた雨が降り始めているのは：

It's beginning(starting) to rain.

It's beginning(starting) to come down outside.

最後に雨についての道具を紹介します。

umbrella：傘 rain suitやponcho：カッパ galoshes：長靴



梅雨の間は外で遊べないことが多いので、この季節に英語を勉強して使いましょう！

# 市保健センター告知板

記事に関する問い合わせは、市保健センター ☎2300まで

## 健康カレンダー

月 日	内 容	場 所	受付時間	対象・その他
6.15	5歳児健康診査(前半)	市保健センター	午後1時～1時15分	16年5月1日～8日生まれ
6.17	1歳6カ月児健康診査		午後1時～1時15分	19年11月生まれ
6.22	5歳児健康診査(後半)		午後1時～1時15分	16年5月9日～31日生まれ
6.24	すくすく学級		午前9時15分～9時30分	21年4月生まれ
6.25	3歳児健康診査		午後1時～1時15分	18年5月生まれ
7.2	3カ月児健康診査		午後1時～1時15分	21年3月生まれ
7.6	幼児歯科教室		午前9時～9時15分	20年3月生まれ
7.8	6カ月児健康診査		午後1時～1時15分	20年12月生まれ
7.9	ぴかぴか教室		午前9時～9時15分	19年6月生まれ
7.15	1歳6カ月児健康診査		午後1時～1時15分	19年12月生まれ
7.22	5歳児健康診査(前半)		午後1時～1時15分	16年6月1日～10日生まれ(予定)
7.23	3歳児健康診査		午後1時～1時15分	18年6月生まれ
7.27	5歳児健康診査(後半)		午後1時～1時15分	16年6月11日～30日生まれ(予定)

## 日曜・祝日当番医

月 日	病・医院名	電 話
6.21	石垣医院(浦田町)	22-1234
	むらかみ眼科クリニック(南段原町)	22-6600
6.28	吉窪内科放射線科医院(入地町)	22-3203
	草場医院(松原町)	22-5851
7.5	近藤クリニック(松山町)	23-5558
	田山産婦人科医院(入地町)	22-5522
7.12	上野小児科医院(城之浦町)	22-0324
	もろが整形外科医院(旭町)	23-2341
7.19	七川医院(浦田町)	22-0555
	くまもと心療病院(松山町)	22-1081
7.20	宇土中央クリニック(浦田町)	22-1600
	高浜医院(城之浦町)	22-0108

(診療時間：午前9時～午後5時)

\*当番医は変更になる場合があります。休日の問い合わせは、石垣医院(☎221234)にお願いします。

## 健康相談をご利用ください

市保健センターでは、毎週金曜日に健康相談を行っています。赤ちゃんから高齢者の方まで、どなたでも利用できます。気軽にご利用ください。

受付時間/午前9時～11時

(事前に電話での予約が必要です。☎2300)

内 容/身体測定・体脂肪測定・栄養相談などその他、健康に関する事で相談したいことがある方はご相談ください。

## 不妊専門相談

子どもを持つことを望んでいるにもかかわらず、不妊に悩む方が増加している中で、不妊治療に関する相談や不妊による心の悩み等に対して専門相談員が相談にあたります。

実施機関 熊本県女性相談センター(熊本県福祉総合相談所内)

実施内容 電話相談(☎096-381-4340)

平日(月～金)午前9時～午後4時

来所(面接)相談

平日(月～金)午後2時～4時

\*来所相談は要予約



## 母子手帳の交付

妊娠がわかったら、住民票がある市町村で母子手帳の交付を受けましょう。

交付日 6月16日、23日、30日

7月7日、14日(毎週火曜日)

受付時間 午前10時～10時15分

内 容 妊娠中の生活について、保健師・栄養士からの説明(交付には1時間程度かかります)

\*日程等、都合の悪い方はご相談ください。

## 「宇土市食生活改善推進員協議会」 をご存知ですか？

～食のボランティア。愛称はヘルスメイト！食を通じたさまざまな活動を行っています！～

食生活改善推進員協議会とは、“私たちの健康は私たちの手で”をスローガンに、家庭、お隣さん・お向かいさんから、そして地域へ食生活を通じた健康づくりのボランティア活動を行っている全国組織の団体です(全国の会員数約19万人(H19年度)、全国1,491市町村に協議会組織を持つ)。

宇土市においても、42人の会員(H20年度)が地域における健康づくりの担い手として、食育講習会などさまざまな活動を行っています。また、市から食生活改善推進業務を受託し地域における食生活改善活動、食育の推進、高齢者の食生活改善などの活動も行っています。

## 「食生活改善推進員」になるには？

市町村において開催する、養成講座(栄養教室)で、食や健康について学び、修了証を交付されたうえで協議会に入会し、活動が始まります。

\*H21年度栄養教室は8月より開催予定です。6月15日(月)より申し込みを受け付けます。

<問い合わせ先>宇土市食生活改善推進員協議会事務局  
(市保健センター☎2300)

# 網田のおらこらまつり 満載!

## 網田マリンフェスタ2009

5月9日、「道の駅」宇土マリーナで網田マリンフェスタ2009が行われました。これは、網田地域の活性化を目的として毎年開催されているものです。

当日は快晴に恵まれ、会場はたくさん家族連れなどで賑わいました。ステージでは、宇土ありあげ保育園児のちびっこ太鼓や網田保育園児の



素晴らしいダンス



大盛況のイカのバーベキュー

体操演技、ダンスやバンド演奏などが披露され、来場者を魅了。また、コーラの早飲み大会、ネーブル早食い大会では観客から声援も聞こえてきました。  
芝生広場では、網田特産のイカが販売され、購入した方は設置されたバーベキュー会場で地元の味に舌鼓。家族で来ていた50歳代の女性は「外



保育園児の技に来場者はビックリ!

で食べるイカは一段とおいしい」と話していました。また、あさりや活き甲イカなども販売され、網田の特産品は飛ぶように売れていました。  
その他にも大道芸人のパフォーマンスや有明海を一望できる遊覧船への乗船で、来場者は網田を満喫しました。

### 編集後記

表紙の写真は、6月6日に笹原町の専明寺で行われた「菖蒲まつり」の様子です。

この「菖蒲まつり」は、緑川地区で世代を超えた交流を図ろうと緑川保育園の主催で毎年行われています。約2000株の満開に咲き誇る菖蒲に囲まれ、子どもたちがコンサートを披露。美しいハーモニイが響き合いました。  
▼5月下旬～6月上旬にかけて、市内各地で菖蒲が見頃に



なり、特に轟泉自然公園には市外からも多くの方々が見に来られ、県内でも菖蒲の名所になっています。今年ご覧になっていない方は、来年こそ出かけてみてください。 (M)



### 市のうごき

平成21年6月1日現在

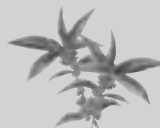
人口	38,380人	(+ 5人)
男	18,408人	(+ 10人)
女	19,972人	(- 5人)
世帯	13,810世帯	(+ 5世帯)

( )内は前月比

心ゆたかな環境創造の宇土市



市の木  
きんもくせい



市の花  
あじさい



市の鳥  
メジロ



### 市の交通事故発生件数

平成21年1月1日から平成21年5月31日まで	
発生件数	112件 (+ 31件)
死者数	1人 (- 1人)
負傷者数	163人 (+ 50人)

( )内は前年比

高齢者 あなたのマナーで防ぐ事故