



宇土の雨乞い大太鼓



大太鼓フェスティバル



うと地蔵まつり



つくりもん



市の鳥 メジロ



市の花 紫陽花 (あじさい)

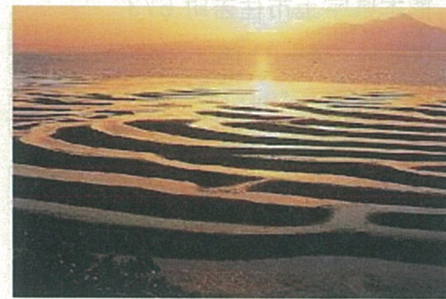


市の木 金木犀 (きんもくせい)



—歴史と自然のまち—

宇土市



宇土市の魅力を ご紹介！！

～宇土市の紹介～

宇土市は、熊本県の中央部に位置するまちです。宇土は歴史のある街です。旧石器時代後期の遺跡や縄文時代前期の貝塚、古墳時代の古墳など、古くから人々が生活を営んでいたことが分かります。近世になるとキリシタン大名で有名な小西行長が宇土城を築きます。



宇土の公式キャラ
うとん行長しゃん
です。宇土市の
PRを頑張っていま
す！！

また、宇土には伝統行事やお祭りもあります。「雨乞い大太鼓」がそのひとつ。昔から日本は稲作を中心にして生活してきました。稲作をするには水がとても大切です。しかし、なかなか雨が降らない日照りの日がつづくときもあります。そんなときここ宇土では雨が降るように大太鼓をたたいて祈願したそうです。

宇土の大太鼓は大きいケヤキの木をくりぬいたもので、ふちに飾りがついているのが特徴です。現在も、8月のはじめに大太鼓フェスティバルがあり迫力のある演奏をきくことができます。そして、肥後三大夏祭りのひとつである「うと地蔵まつり」は私もぜひ行ってほしいとおもう宇土のビッグイベントです。とてもたくさんのお客さんがきてにぎやかです。「つくりもん」とよばれる面白い作品が飾られています。2020年は開催できなかったけれど、状況が落ち着いたらみんなで来てください！

観光スポット 宇土市の市

立岡自然公園 立岡歴史中の熊本県 市土宇



加藤清正が指揮をして作ったと言われる立岡池と、幕末に完成した花園池を中心にした公園。約 2000 本の桜が並ぶ県内有数の桜の名所です。

住吉自然公園



6 月の梅雨の季節になると沢山の紫陽花が咲きます。有明海を望むことができます。

御輿来海岸



宇土の代表的な観光地です。自然にできる縞模様が美しい、絶景です。「日本の渚・夕陽百選」に選ばれています。タイミングが合えばこの景色が見られるかもしれません。

特産物・名物

海苔 さきの熱自と史器



宇土の名産をかれて最初にうかぶのはというくらい有名だと思います。宇土は海苔の本場「有明海」に面しており、良質な海苔が作られます。

〈佐田海苔店〉

住所 熊本県宇土市住吉町 673
電話 0964-24-3116
営業時間 9:00~18:00
(日祝日) 9:00~17:00
店休日 元日
※夏季休業 8月13~16日
年末・年始休業 12月30日~1月5日



私も好きなお店です。公式サイトや、楽天市場、アマゾンでも買うことができますので、気になる方はチェックしてみてください

網田ネーブル



宇土市の網田地区で育てられているネーブル。明治から昭和まで宮内庁献上品だったそうです。食べごろは1~3月です。

アサリ



遠浅で有名な有明海のアサリ。潮干狩りもできます。(潮干狩りは4~5月です。)

〈道の駅・海の駅 宇土マリーナ〉

宇土の特産物やお土産が買えます。
住所 熊本県宇土市下網田町 3084-1
電話 0964-27-1788
営業時間 9:00~18:00(3月~10月)
9:00~17:00(11月~2月)
〈レストラン〉11:00~15:00
12月31日 15時まで



小袖餅



一口サイズのかわいいお餅。中にはあんこがはいっています。宇土の名物菓子として、長い間愛されています。

なぜ小袖餅という名前なの？
宇土城のお殿様がお忍びで城下に出かけたときこの店で餅を食べたときお金を持っていなかったため、着物の片袖を切って、「これを持って城にきなさい」と言いました。その時初めて客が殿様であることを知った店の娘は、自分の無礼が家族まで巻き込まないためにお殿様にお願ひしました。親孝行に感心した殿様はお代と褒美を与えました。

〈小袖餅本舗〉

住所 熊本県宇土市城之浦町 10
電話 0964-22-0246
営業時間 6:30~売り切れ次第
店休日 不定、年末年始



宇土市の

～よかところ特集～



宇土の場所



宇土の有名な人

●芥川愛加(アクタガワアイカ)選手
 生年月日 1991年4月3日
 身長 180cm
 所属 JTマーヴェラス



中学に入学したと同時にバレー部に所属したそうです。
 しかし、運動能力抜群で身長も高く、すぐに頭角を現したことで中学2年生ながらjoc(中学生ジュニアオリンピック)の熊本代表に選出されたそうです。

●正代直也(しょうだいなおや) 関
 生年月日 1991年11月5日
 身長・体重 184cm・170kg



正代関の相撲の始まりというのが大変ユニークで、小学1年生の頃に公園で相撲を取って遊んでいたところを相撲クラブの監督に見初められて相撲道場に連れて行かれたことから始まっているそうです。
 正代関は早くから才能が開花し小学生の頃から全国大会に出場し熊本農業高校時代には国体で優勝し、東京農業大学時代には2年生で学生横綱になっているそうです。

正代関と芥川愛加選手実は・・・

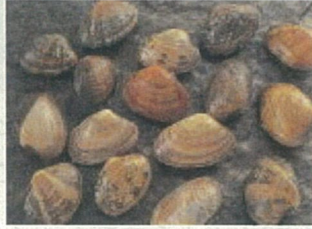
中学時代同級生だったそうです。

ここで紹介した人以外にも有名なひとはいるのでぜひ調べてみてください。

宇土の有名な食べ物

●あさり

日本有数の遠浅を誇る有明海のアサリ。
・キュッと引き締まった身は食べごたえ満点。
・(潮干狩り:4~5月)



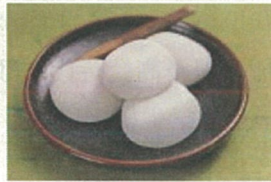
●海苔

海苔の本場「有明海」の良品。
・磯の香ただよふ味の良さと独特の光沢が、食欲をそそります。



●小袖もち

肥後の良質もち米を使った一口サイズの小餅。
・宇土の名物菓子。
・昔、宇土城のお殿様がお忍びで来店した時、代金の代わりに着物の袖を置いていったのが名前の由来と言われています。



●張り子

張り子の虎で有名な「宇土の張り子」
・長い伝統を持つ宇土の伝統的民芸品。



ここで紹介したものの以外にも有名な物があるのでぜひ調べてみてください。

●御輿来海岸

干満の差が激しい有明海でココのみと言われている絶景スポット。潮がひくと海面から現れる風と波によって描かれる三日月型の模様夕陽百選、日本の渚百選。全景は干潟景勝の地から見られ、年に10日あまりの絶景日には、世界から何百人というカメラマンが訪れます。



●轟水源

細川支藩(3万石)初代細川行孝公が宇土入部後、ここを水源として4.8kmの市街地まで上水道をつくったのが始まりです。今でも100戸余りの人々が生活用水として利用し、現在使われている上水道では日本最古といわれています。水源の轟水源は、歴史的価値も認められて環境省選定「日本名水百選」に選ばれています。

またこの水は、昔から肥後の名水として折紙が付き、特にお茶に適し、飲料水のほか灌漑用水、防火用水として幅広く使われてきました。近年は、中秋の名月の日に、水源の水を使った名水名月茶会が轟御殿跡で催されています。



宇土の観光スポット

●長部田海床路(ながべたかいしょうろ)

TVのCMで、一躍観光スポットとして注目されました。干満の差が激しい海で海苔養殖・採貝を営む漁業者のために昭和54年に建設されました。潮の干満の差によって、海の中に電柱が立ち並ぶ光景は、満潮の2時間前後が見頃です。隣の長浜漁港にも2つの海床路があります。



●立岡自然公園

加藤清正公が造ったといわれている立岡池と幕末に完成した花園池を囲むように広がる自然公園です。3月末から4月初旬にかけては、約2000本の桜が咲き誇ります。池の水面に新緑の山なみとピンク色の桜の花が映り込み、まるで合わせ鏡を見ているような景色が広がります。桜のシーズンが終わると、肥後花菖蒲の名所に。池の周りはランニング・ウォーキングコースにもなっており、バーベキューエリアもあります。



宇土市

御興来海岸



轟水源



雨乞い太鼓

太鼓のほとんどは雨乞いや虫追いなどのために市内各地区の太鼓小屋において保管されていましたが、これらの行事は戦後次第に衰退し、大太鼓も神社や寺に放置されて、朽ち果てていました。しかし、椿原大太鼓が改復され、活用されるようになったことをきっかけに他の地区でも大太鼓再興の動きがでてきはじめ、ふるさと創生事業の一環として皮張替えと修復が行われました。現在、29基の大太鼓が宇土市大太鼓収蔵館に展示されています。収蔵館では、歴史的価値の高いこれら29基の巨大な雨乞い太鼓に触れることができ、雨乞いに関する民俗資料やビデオなども見学することができます。



参考文献 <https://www.city.uto.lg.jp/taiko/history.html>

肥後三名泉の一つで、日本名水百選にも指定されている水源。

300数十年前、宇土藩主の細川行孝によって敷設され、現在でも120戸の家庭の生活用水として使われている日本最古の上水道です。当初の送水管は不知火岩をしようしていましたが、のちに馬門石をくり抜いた石管を用いて改修されています。

大岳系山地東麓から湧き出す轟水源は毎分4200リットルの湧水量があり豊かで清涼の水を人々に帝京しています。江戸時代に造られた上水道である轟泉水道の水源地でその水道取水のため泉の下流を堰き止め約150平方メートルの貯水池が造られています。

宇土藩主初代藩主細川行孝



参考文献

<https://kumamoto.guide/spots/detail/12236>

https://www.jalan.net/kankou/spt_43211ab2080122139

目次

轟水源の歴史

豊臣秀吉を支えた小西行長

雨乞い太鼓

三角西港

立岡池

大関正代



宇土市周辺

三角西港



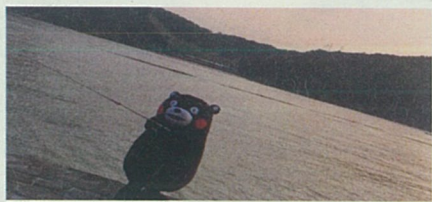
2015年に世界文化遺産に登録された三角西港は、1887年に開港しました。近代的港湾として日本でも最古にあたる、長い歴史を持つ港です。

三角西港は宮城県の野蒜（のびる）薬港や、福井県の三国港とあわせて明治の三大築港とされています。

港を設計したのは、オランダ人の水理工師「ヤーエンホルスト・ムルドル」。施工は熟練した技術を持つ天草の石工たちが行いました。

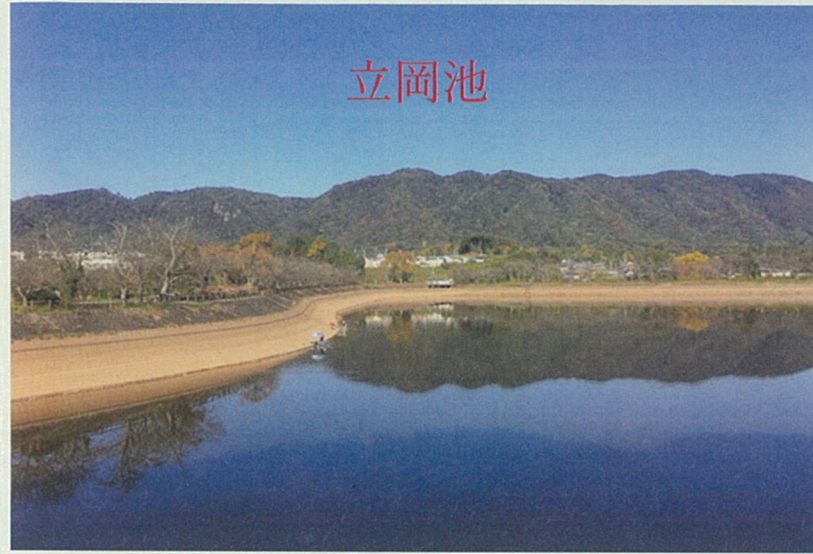
薬港には、石工、大工、人夫、潜水夫など、合わせて20万人動の人々が関わっています。施工は当時の最新技術が使用され、熊本県にとって初めての国外貿易可能な良港が誕生しました。

三角西港は熊本県民の悲願のもと造られ、その逸話は広く伝えられています。盛大に執り行われた落成式、膨大な来賓客、訪れる人が多すぎて、足りなくなった旅館や民宿など、三角西港の誕生は大いに地元を賑わせました。その後、湾港都市として三角西港は発展し、周囲には白壁の倉庫群や旅館が次々に建てられました。



参考文献 <https://www.city.uki.kumamoto.jp/q/list/389.html>

立岡池



加藤清正が掘った立岡池と花園池を囲むようにして、約2000本の桜並木があります。桜の季節には多くの家族連れで賑わい、花見の名所になっています。開花時期は3月下旬～4月中旬。広々とした公園内の水面に映りこむ桜は幻想的で、夜になるとロマンティックな雰囲気に包まれます。

公園内にはスポーツセンターやキャンプ場も併設。立岡池は、ブラックバスやコイ、フナ釣りの場としても人気です。立岡池（130,336㎡）と花園池（91,438㎡）、この2つの池はいずれも農業用ため池で、江戸時代に築造されたものである。そして、「立岡ため池」は慶長16（1611）年に加藤清正などによって築造された（花園ため池は幕末の安政2（1855）年に造られた）と伝えられている。

清正は溜め池の貯水量を膨らませようとした工夫を施した。導水路へ急がず水が吐き出して井樋口を破壊しないよう溜め池の中に土置き場を設けたり、今でいう砂防ダムの役割を果たす堰を築いたりしたことなどである。また、清正は池の底には巨大な岩をおいて「この岩が泥に埋まる時は必ず用水が不足するだろう」と語ったともいわれる。事実、岩が埋まるままに竣工を怠ったところ、果たして清正の言葉どおりになったそうである。



参考文献 <https://kumamoto.guide/spots/detail/10233>



宇土市出身の大関正代。

11月場所に際しては「あまり20代最後は意識しないように、できるだけ若々しい相撲を取れたらと思う」と語っていたが[34]、3日目の高安戦で足首を痛め、5日目に休場を願い出た。左足首の靭帯損傷で約3週間の安静加療を要するという[35][36]。11月場所後の30日、「(完治は)そこまではさすがに間に合うと思う。勝ち越せばいい」と再起を誓い、この日はテーピングで左足首を固定し、負荷を抑えた四股、すり足を行った。患部の状態については「歩く分には痛みはないですね。普通に四股を踏む分だったら痛みは感じない。足の位置を変えずに体をひねったりして、足首がねじれる感じするとちょっと痛みが出ますね」と説明[37]

12月11日、都内の時津風部屋で四股やすり足の基本運動とゴムチューブなどを使った上半身のトレーニングを人念に行った。相撲を取る稽古の再開について「体と相談して決める」と慎重な姿勢を示した。部屋付きの井筒（元関脇・豊ノ島）は「(けがは)相撲人生を左右するものではない。けがよりもブレッシャー。よくネガティブなことを言っているけど、これを乗り越える強い気持ちはあると思う」と期待を寄せた[38]。22日、部屋で幕下以下と10番相撲を取って全勝し「とりあえず痛みは感じない」と怪我の調子を語った[39]。2021年1月4日、部屋で豊山と10番ほど取った。2020の11月場所で負傷した左足首は「前に出る分には怖いことはない」という状態まで改善している。

参考文献 www.sumo.or.jp/ResultRikishiData/profile/3521

うとにいくならこぎゃんどこ

●轟水源



肥後三名水の一つで、日本名水百選にも選ばれている宇土が誇る水源です。300数十年前に、宇土藩主の細川行孝によって敷設された日本最古の上水道です。これには、宇土で採れる馬門石と呼ばれる石を、くり抜いた石管が用いられています。夏には水遊びもできるので子供からお年寄りの方まで楽しむことができます。

●立岡自然公園



宇土の花園方面にあるとても広い自然公園です。ここには二つの池あり、約二千本の桜が咲く県内有数の桜の名所として

有名です。シーズンには多くの花見客でとても賑わいます。

●長部田海床路



日本の渚百選、夕日百選にも選ばれた美しい有明海の干潟、御輿来海岸。その近くにある海に沈んでしまう不思議な道があります。海上に電灯の光が並ぶ幻想的な風景を楽しむことができます。

この風景はまるで「千と千尋の神隠し」の世界。インスタ映えも間違いなしです。

●御輿来海岸



宇土半島北岸に位置し、景行天皇も訪れたとされるこの御輿来海岸。ここは「日本の渚百選」や日本の夕陽百

選」にも選定されている景勝地です。潮が引いた海岸の砂地には風と波による美しい曲線美の砂紋が現れます。とても神秘的で人生に一度は行ってみたいですね。

うとを再発見！

◎うとのうまかもん うまかどこ

- ・宇土人のおすすめ編
- ・いつでもおいしい老舗編

◎うとにいくならこぎゃんどこ

- ・宇土の魅力を大放し



これを見たら絶対に宇土に来たくなる！



Let's go



うとのうまかもん うまかとこ

～宇土人のおすすめ編～

●らーめん栄力

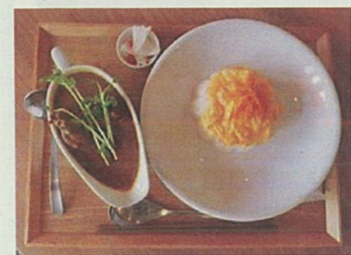


栄力のラーメンは食材にこだわった醤油ベースのラーメンです。なので、コクがあるのにまろやかな味になっています。

店内も座席とテーブル席があり家族連れの方にもおすすめです。

宇土市北段原町 1-5 宇土市役所前 駐車場有

●Spice & café niko



テントが目印のおしゃれなお店。店内の雰囲気も良くテイクアウトもできます。キッズプレートもありますが熊本の野菜

「ヒゴベジカレー」がおすすめです。

宇土市三拾町 144-22 宇土駅前

テイクアウト有



●55cafe



民家を改装した小さなお店でもかわいらしく、雰囲気がとてもすてきなお店です。テーブル席もありとてもゆったりと過ごせます。キッズチェアもあり

利用しやすいです。駐車場も3台あります

宇土市定府町 55 宇土高校近く

●カフェ カシエツ



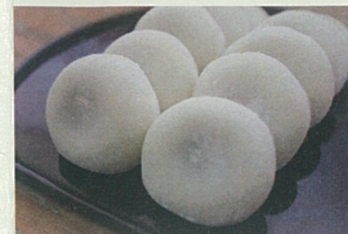
ひっそりと佇む隠れ家的なカフェですとてもおしゃれでゆっくり、のんびりとリラックスした時間を過ごすことができます。ピザやケーキなどメニューは様々で、こ

わりが伝わってくる美味しさです。宇土市岩古曾町 1198



～いつでもおいしい老舗編～

●小袖餅



熊本の良質なもち米を使った一口サイズの可愛らしい小餅です。宇土の名物菓子として多くの方々から親しまれてい

ます。昔、宇土城のお殿様がお忍びで来店した時、代金の代わりに着物の袖を置いていったのが名前の由来と言われています。熊本県宇土市城之浦町 10

●吉竹饅頭



宇土にあるこじんまりとした饅頭屋さんです。ここで有名なのは、熊本名物でもあるいきなり万十。中に入った餡と

サツマイモのやさしい甘さがとてもあう最高の逸品です。他にも、こしあんがふわふわの生地に含まれたあまざけ万十など昔ながらの懐かしい味が楽しめます。

熊本県宇土市本町 1丁目 19



宇土市の

魅力

観光

歴史

特産品



ゆきながしゃん



小西行長



小西 行長(こにし ゆきなが)は、戦国時代から安土桃山時代にかけての武将、大名。肥後宇土城主。アウグスティヌスの洗礼名を持つキリシタン大名でもある。当初は宇喜多氏に仕え、後に豊臣秀吉の家臣となる。文禄・慶長の役では女婿・宗義智らと共に主要な働きをし、序盤の漢城府占領の際には加藤清正と先陣の功を争った。

関ヶ原の戦いでは西軍の将として奮戦したが、敗北して捕縛された。

宇土城

現在の市街地の西側に位置し「西岡台」と呼ばれる、小高い独立した丘陵を利用して築かれていた。この丘陵は、東西の長さが約 700 メートル、南北の最大の幅が約 350 メートル、最高位部の標高約 39 メートルである。中世宇土城の築城は、1048 年(治承 3 年)と考えられているが、城主は宇土氏や名和氏など度々代わっている。最終的には、1588 年(天正 16 年)宇土 17.5 万石の大名として入国した小西行長が、西岡台の東に隣接する通称「城山」に

新城(近世宇土城)を建設した時点で、

長い間続いた城としての役目を

終えた。現在、国の史跡に

指定され、歴史公園としての

整備が進められている。



宇土マリーナ

御輿来海岸は、宇土半島北岸に位置し、名の由来はその昔、行天皇が九州遠征の際、美しい海岸線が天皇の目に留まり、しばし御輿を見入られたという伝説からその名がついたとされ「日本の渚百選」・「日本の夕日百選」に選定される景勝地。晴天時には有明海を挟んだ対岸の長崎県雲仙普賢岳が望めている。また有明海は干満の差が日本で、潮が引いた当海岸の砂地には風と波による美しい曲線美の砂紋(砂干潟)が現れる。女性的で神秘的な優しい表情を魅せる海岸。



日の入りと干潮が重なるタイミング

宇土市の公式ホームページに干潮と夕日の時間が重なる日時が掲載されているので、確認してからいくといい。

場所 御輿来海岸

住所 〒869-3173 熊本県宇土市下網田町

西岡神宮



宇土御獅子舞は 1740 年（元文五年）細川家宇土支藩五代目藩細川興文公が心願成就のため、

西岡神宮へ獅子舞の奉納を思い立たれたことに始まる。

獅子頭の重さは約 5 kg、胴体（衣装）の重さが約 30 kg で総重量は約 35 kg。さらに舞い終わった後の汗を含むと、総重量は約 40 kg にも及ぶ。舞は、前段と後段に分かれ、前段は主として、山野を駆け廻り獅子を探す玉振りの動作を現す。後段は、玉振りと獅子が一体となって楽しく遊ぶ動作を現す。身軽い動作をせず重厚で重量感があるところにこの獅子舞の特徴がある。

この御獅子舞は、昭和 36 年に熊本県重要無形文化財に指定され、現在も本町一丁目を中心とする

宇土御獅子舞保存会により、継承されている。



地蔵祭り

熊本宇土市で開催される「宇土地蔵祭り」は肥後三大夏祭りのひとつです。

お地蔵さんが主役の祭りですが造りもんが有名だ。通りに安置されている地蔵はきれいに掃除されており花や果物もお供えされている。小学生のこどもたちが浴衣姿で鐘をたたきながらお賽銭を求める唄を歌う。この祭りは350年の歴史があり宇土藩主細川行孝が地蔵をまつたとされている。

毎年約3000発の花火がうちあげられる

8月23・24日



轟水源

肥後三名泉の一つで、日本名水百選にも指定されている水源。300 数十年前、宇土藩主の細川行孝によって敷設され、現在でも 120 戸の家庭の生活用水として使われている日本最古の上水道。当初の送水管は不知火岩の土管を使用していたが、のちに馬門石をくり抜いた石管を用いて改修されている。



宇土餅・小袖餅

味の違いはほとんどないが餅感が少し違う。

小袖餅は口の中にモチモチ感が残る

宇土餅はモチモチ感はい控え目で噛み切れやすい

宇土餅と小袖餅の店は

30mぐらしか離れていない

うと餅の値段は 1 箱 324 円、小袖餅の値段は 1 包 320 円

と値段に差はない



網田ネーブル

皮をむくとネーブル独特の柑橘系の香りが漂う甘さの中に酸味が感じられるネーブルを使ったジャムなどもある



参考文献

- <https://ja.wikipedia.org/wiki/小西行長>
- <https://city-uto.com/>
- <https://kumafo.com/category36/entry279.html#>
- <https://kumafo.com/category36/entry279.html#>
- <https://www.google.com/maps/place/>
- [西岡神宮ホームページ](#)

宇土のEventCalendar

3月

【1日～3日】

粟嶋神社春季大祭 ミニ鳥居めぐり

菜の葉の見ごろ

・三角線沿線 ・網田駅南

桜の見ごろ

・立岡自然公園 ・宇土城跡 ・甲岩自然公園

↓ 粟嶋神社



↑ 三角線

4

【4月～5月】 宇土半島 和の職人展

つつじの見ごろ ・つつじヶ丘自然公園

↓ 住吉自然公園

5

【上旬】

網田マリンフェスタ



↓ うと地藏祭り

6

【中旬 日曜日】 (住吉自然公園)

紫陽花マンドリンコンサート

紫陽花の見ごろ ・住吉自然公園 ・轟御殿跡

8

【第1土曜日】 宇土大太鼓フェスティバル

【23日～24日】 うと地藏まつり



↓ 宇土御獅子舞

↓ 御輿来海岸

10

【19日】

西岡神宮秋季例大祭・宇土御獅子舞

11

宇土市産業祭

紅葉の見ごろ ・雁回山

12

【旧暦の11月申の日】

山王さんまつり (山王神社大祭)

2

うと創作うまかもん スイーツの巻

2月～4月 夕日に輝く御輿来海岸の砂紋が見ごろ



GO TO UTO

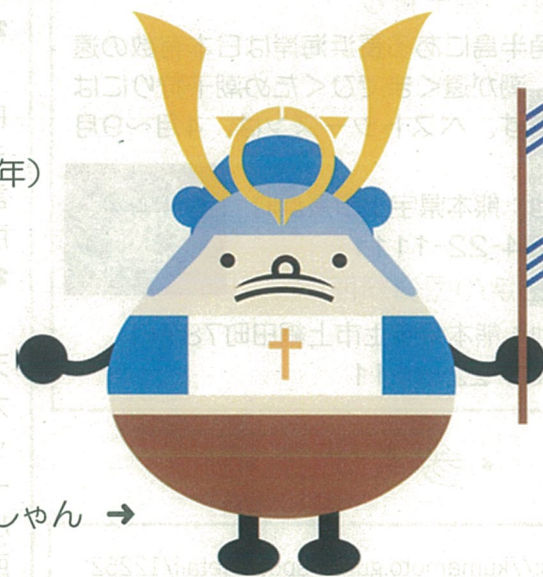


●宇土市について

～熊本県中央部に位置する市～

- ・面積：約74km²
- ・人口：37442人(2017年)
- ・市の花：あじさい
- ・市の木：きんもくせい
- ・市の鳥：メジロ
- ・マスコットキャラクター：
うとん行長しゃん

うとん行長しゃん →



・ 網田 ・

・ 御輿来海岸



日本の「渚百選」「日本の夕陽百選」に選定された景勝地。

干満の差が激しく、潮が引いた海岸の砂地には、風と波による美しい砂の曲線が現れます

所在地：熊本県宇土市下網田町

☎0964-22-1111

・ 宇土マリーナ



『道の駅（おこしき館）』

御輿起海岸の展望所から約10分の距離にある道の駅。

「漁師食堂」で食べられる名物海鮮丼や、名産「網田ネーブル」の果汁を贅沢に使ったソフトクリームなども人気です。

所在地：熊本県宇土市下網田町3084-1

☎0964-27-1788

・ 長浜 潮干狩り

三角半島にある長浜海岸は日本有数の遠浅で、潮が遠くまでひくため潮干狩りには最適です。ベストシーズンは、4月～9月です。

所在地：熊本県宇土市長浜町

☎0964-22-1111

・ 網田焼の里資料館



所在地：熊本県宇土市上網田町787-1

☎0964-22-1111

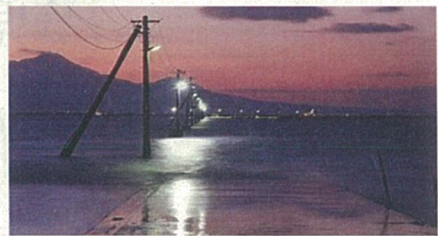
・ 参考文献 ・

<https://kumamoto.guide/spots/detail/12252>
パンフレット「うと散策マップ」



・ 網津 ・

・ 長部田海床路



☆まるで「千と千尋の神隠し」の世界!! ☆

日本一干満差のある有明海に、干潮時のみ現れる道。干潮満潮の2時間前後が見頃です。

所在地：熊本県宇土市住吉町3125-1

☎0964-22-1111

・ 粟嶋神社

縦・横30cm

日本一小さいミニ鳥居で有名な粟嶋神社。このミニ鳥居をくぐるとさまざまなご利益があると言われ、パワースポットとしても人気です。

所在地：熊本県宇土市新開町557

☎0964-22-1197

・ 宇土市健康福祉館 「あじさいの湯」

天然のアルカリ性単純温泉です。大浴場のほか、サウナ、うたせ、気泡浴、ジェットバスもあります。

一般：400円（宇土市民300円）

小人：300円（宇土市民200円）

所在地：熊本県宇土市網津町2283

☎0964-24-3456



・ 宇土&轟 ・

・ 轟水源

肥後三名泉の一つで、日本名水百選にも指定されています。

所在地：熊本県宇土市宮庄町

☎0964-22-1111

・ 大太鼓収蔵館



全国初国重要有形民俗文化財に指定された宇土の雨乞い大太鼓26基と関連資料が展示されていて、太鼓に触れたり叩いたりすることができます。

所在地：宇土市宮庄町406-2

☎0964-22-1930

・ 大香楼



中華料理

所在地：熊本県宇土市北段原町102

☎0964-23-1188

・ 昭和カフェ 「銀乃船」

古民家を改装したお店の中は、レトロ可愛い空間です。インスタ映えするメニューもあります。

所在地：熊本県宇土市石小路町46

☎0964-22-5623

・ 小袖餅本店

古くから宇土市民に愛される、一口サイズの餡入り餅菓子「小袖餅」の販売店。

宇土を代表するお土産品。

所在地：熊本県宇土市城之浦町10

☎0964-22-0246



・ 花園 ・

・ 立岡自然公園



加藤清正が掘った立岡池と花園池を囲むようにして、約2000本の桜並木があり、花見の名所になっています。開花時期は3月下旬～4月中旬。

公園内にはスポーツセンターやキャンプ場も併設。立岡池は、ブラックバスやコイ・フナの釣り場としても人気です。

所在地：熊本県宇土市花園町

☎0964-22-1111

・ 洋食亭



オムライス/カレーライス/ハンバーグ
お肉とおムライスメニューが豊富なボリューム満点洋食屋。

所在地：熊本県宇土市花園町223-1

☎0964-22-5811

・ さく羅



懐石料理/カフェ
草木に囲まれ自然を感じられる和食店

所在地：熊本県宇土市花園町2563

☎0964-22-6045

