

人に元気を!  
まちに元気を!

# うと 広報

景行天皇が御輿をとめたといわれる「御輿来海岸」

|           |       |
|-----------|-------|
| 新年のあいさつ   | 2・3   |
| タウンピックス   | 10～12 |
| 保健センター告知板 | 33    |



# 新年を迎えて

市長  
元松 茂樹



新年あけましておめでとう  
ございます。

市民の皆さまには、平成25年の清々しい新春をお健やかにお迎えのこととお慶び申し上げます。また、昨年中は市政に対しご理解とご協力を賜り、心から感謝申し上げます。

## 危機管理体制の強化

昨年を振り返りますと、7月に襲った九州北部豪雨では、熊本市や阿蘇地域をはじめ九州各地で甚大な被害が発生しました。一昨年の東日本大震災に続き、自然の脅威を改めて痛感し、常日頃の危機管理の重要性を再認識いたしました。なお、九州北部豪雨では、迅速な復旧支援のため本市から産山村に土木技術職員の派遣を行うなどの被災地支援を行ってまいりました。今後は本市における地域防災の在り方について、本年4月から新たに「危機管理課」を新設するなど、大規模災害に即応した組織体制等の見直

しを進めてまいります。  
**地域経済活性化対策**

国政において、昨年末に衆議院議員総選挙が行われ、2009年以来となる自民党の政権復帰となりました。新政権下での国政運営が始まりましたが、選挙の争点となった経済対策や原発政策の在り方、TPP交渉参加の是非、消費税増税等といった日本の針路を左右する重要課題はどれも国民生活に大きな影響を及ぼすものであり、今後の動向を注視していかなければならないと受け止めています。

そのような中で、昨年、経済活性化対策として本市が実施した「住宅リフォーム助成事業」は、事業効果を示すリフォーム総額が1億2千万円に上り、商品券の発行とあわせて市内商工業者等の活性化に大いに寄与したものと考えています。また、スカイ・ソーラー・ジャパン(株)によるメガソーラー建設や日本合

成化学工業(株)の生産工場増設、さらに、ホンダカーズ宇土店や県内では初となるコムリ・パワー宇土店のオープンなど、厳しい経済情勢が続く中で多くの企業の進出等もありました。これらが起爆剤となり、新たな雇用の創出並びに地域経済の活性化に繋がることを切に願うとともに、今後も喫緊の課題に対し実効性のある施策を積極的に講じていかなければならないと考えています。

## 新公共交通体系の構築

生活交通手段の充実を図るため、昨年試行運行を開始したコミュニティバスと乗合タクシーは、本年4月から乗合タクシーが市内全地区への運行を開始します。今後は利用促進に向け、さらなる利便性向上に努めてまいりますので、市民の皆さまにおかれましては、生活交通手段としてはもとより、多様な形で多くのご利用をお願い申し上げます。

## ゆるキャラグランプリ

昨年初めて出場した「ゆるキャラグランプリ2012」では、「うとん行長しゃん」が市民の皆さまのご協力を賜り全国参加865キャラクター中55位(2万4827票)、県内では堂々の第1位に輝きました。市民の皆さまのご協力に感謝を申し上げますとともに、市のスローガン「みんなでつくるう元気な宇土市」が一つのカタチとなって表れたことに大変嬉しく思います。宇土市の飛躍を願い、これからも市民協力のまちづくりを進めてまいりますので、本年もご理解とご協力を賜りますようよろしくお願い申し上げます。

結びに、本年が市民の皆さまにとつて、健康で喜びと幸せに満ちた一年となりますことを心から祈念申し上げます。年頭のごあいさつといたします。



# 新年のあいさつ

市議会議員  
杉本 信一



新年明けましておめでとう  
ございます。

平成25年の年頭にあたり、  
謹んで新春のお慶びを申し上げ  
ます。

日頃より、市民の皆さまに  
は、市議会に對しまして、ご  
理解とご協力を賜り心から感  
謝申し上げます。

昨年を振り返りますと、「く  
まモン」人気で湧く中行われ  
た「ゆるキャラグランプリ  
2012」では、宇土市のマ  
スコットキャラクター「うと  
ん行長しゃん」が堂々の県内  
第1位に輝きました。コミュ  
ニティバス「行長しゃん号」  
とともに、これからの活躍を  
期待し皆さまの応援をお願い  
したいと思ひます。

また、京都府亀岡市では、  
登校中の小学生が跳ねられる  
という痛ましい交通事故が発  
生しました。このような悲惨  
な事故が2度と発生しないよ  
うに、私たち自治体は取り組  
むべき課題を明確にしなけれ

ばならないと思う所存でござ  
います。

最近、地域主権改革という  
言葉を耳にされると思ひます  
が、今一つ実感がわかないと  
いう声をお聞きします。地域  
主権改革とは、地域のことは  
地域に住む住民が責任を持つ  
て決めることのできる活気に  
満ちた地域社会をつくるとい  
うことですが、例えば、  
国に集中している権限などを  
地方に移譲するのもその一つ  
であります。

この権限移譲の中には、道  
路・河川の管理等の権限移譲  
も行われていますが、子ども  
たちが通う「通学道路」など  
は、もっぱら住民視点で管理  
できる市町村が行うのが望ま  
しいのではないかと思ひます。  
さらに踏み込んで考えるな  
ら、このような「生活道路」  
の交通規制を市が独自に行う  
ことが出来るなら地域の実情  
にあったものになり、住民の  
不安や危険を解消することに

繋がるかと考えております。

そのような中、本市議会で  
は交通問題対策議員連盟を結  
成し、大型自動車の交通規制  
等の問題や生活道路の安全・  
安心の向上に取り組んでいる  
ところでございます。

さらに、地域コミュニティ  
再生政策にも取り組む必要が  
あります。その最も中心とな  
る主題もまた「安全・安心」  
であります。この「安全・安  
心」な地域コミュニティを求  
めていくには、やはり「面識  
社会」を形成するのが重要と  
考えます。他市の例では、泥  
棒被害が多発していた地域  
で、「挨拶運動」と称して朝・  
昼・晩に挨拶することを徹底  
した結果、泥棒による被害が  
ピタリと止まった事例がござ  
います。まさしく「面識社会」  
が防犯機能を果たしたという  
ことであります。

ました。新政権には、景気対  
策やデフレ脱却に期待をした  
いと思ひます。

本市としましては、限られ  
た財源で諸政策を実施してい  
くために、行財政を取巻く厳  
しい現状を十分に認識し、従  
来にも増して施策の厳選を徹  
底するとともに、事業の必要  
性、費用対効果等についても  
十分精査・検証を行わなけれ  
ばなりません。

さらには、議会としての果  
たす役割・責任を認識し、活  
力あふれた魅力ある街づくり  
を目指し、市民意識の一体感  
の醸成に向け全力で取組んで  
まいります。

どうか本年も、市政ならび  
に市議会に對し、昨年にも増  
して温かいご指導とご協力を  
賜りますようお願い申し上げ  
ますとともに、皆さまのご健  
勝とご多幸を心から祈念し、  
念頭のごあいさつといたしま  
す。

# 補正予算の主要事業を紹介します！

12月19日、平成24年第4回定例市議会で可決された一般会計補正予算のうち、特に市民の皆さんの暮らしに密着した主要事業について概要を紹介します。

○一般会計補正予算後の総額は以下のとおりとなっています。

補正前の予算額：143億2,548万6千円

補正額(第6号)：3億5,717万4千円

補正後の予算額：146億8,266万円

## 主な事業を紹介します！

### 無線システム普及支援事業費等補助金

【補正額】445万7千円

〈予算の財源〉国県補助金 445万7千円

地上デジタル放送の受信が困難な地域に対して、共聴施設の設置に必要な経費の一部を助成します。



企画課 広報電算係

### 住宅用太陽光発電システム設置費補助金

【補正額】240万円

〈予算の財源〉宇土市負担額 240万円

自然エネルギーの活用と地球温暖化対策の一環として、市では独自に住宅用太陽光発電システム設置に対して補助金制度を設け、当初予算に1,000万円計上していましたが、不足が予測されるため、今回予算を増額し、自然エネルギー活用のさらなる普及を進めます。

(参考) 平成23年度 140件 1,080万円  
平成22年度 128件 1,251万円

環境交通防災課 環境政策係

### JR 網田駅を核としたまちづくり事業

【補正額】500万1千円

〈予算の財源〉県補助金 212万7千円  
宇土市負担額 287万4千円

県内で最も古い木造駅舎であるJR 網田駅を、観光振興と住民交流の拠点とするための改修工事を行います。



まちづくり推進課 市民活動支援係

### 農業体質強化基盤整備促進事業

【補正額】1億8,164万円

〈予算の財源〉国庫補助金 1億771万円  
地元分担金 1,535万円  
宇土市負担額 5,858万円

農業生産活動に不可欠な用排水路、堰、農道の整備や水田暗渠排水の工事を行い、農作物生産量の増大および品質の向上を図ります。



農林水産課 耕地係

市内で地域活性化、観光、環境、子育て、福祉、教育、文化、スポーツ、男女共同参画など多彩な分野でまちづくり活動をされている団体（グループ）を広く市民の皆さんに知っていただくため、各団体を紹介しています。まちづくり活動中で掲載を希望される団体は、まちづくり推進課市民活動支援係 ☎ 1111（内線 2321）まで問い合せください。



## ライオンズクラブ国際協会 337E 地区 宇土ライオンズクラブ

第 49 代会長 丸目誠一（定府町）

活動内容 青少年育成事業、環境保護事業、災害支援、  
献眼献腎献血推進、社会福祉 他

設 立 1964 年4月 会 員 数 48 人



### 「ライオンズクラブとは」

1917年アメリカで誕生し、世界で約2000国・4万6000のクラブと、約136万人の会員を擁する、世界最大の社会奉仕団体です。

地域社会への身近な奉仕活動や、地球社会への国際的奉仕活動を行っています。

日本では、3200クラブ・約10万人／熊本県では、59クラブ・1600人の会員が在籍しています。

### 【宇土ライオンズクラブ】

県下で9番目に結成され、来年結成50周年を迎えます。結成時の会員（チャーターメンバー）も現在5人在籍し、

地区の代表であるガバナーを3人輩出しています。

節目の周年事業では、各所への記念植樹や太陽電池、東屋や噴水、スポーツ選手激励看板取付枠等の寄贈や記念講演会などを行っています。継続事業としては、小学校へのライオンズ文庫贈呈、ライオンズ旗球技大会、薬物乱用防止活動、海外青年交換事業などを行っています。とくに近年は、EMによる環境保全活動に重きを置き、各地域でのEM講習会の開催やEM団子を作成し、河川浄化に努めるとともに、毎月のEM発酵液無料配布を行い、市民の皆さま

んに大変好評いただいています。

●EM発酵液の無料配布  
・毎月最後の火曜日、午前10時  
・場所 中央公民館玄関前  
（1～3月の配布は休みです）



EM 発酵液の配付

## We Serve 「われわれは 奉仕する」

会長 丸目誠一



「われわれは奉仕する」という、モットーのもと、世界のライオンズマンが活動をされています。奉仕という言葉を一人ひとりが自分なりに考え、理解し活動すれば、いろいろな弊害、垣根を取り払い、楽しいライオンズ活動がおくれるのではないかと思います。

来年、宇土ライオンズクラブは、50周年を迎えます。諸先輩会員方の50年の輝かしい歴史と誇りを自覚し、今後も地域社会の発展のため、継続事業の充実、奉仕活動に邁進してまいります。

### 「ライオンズの光」

一本の明かり、一本の小さな明かり それはわずかに身の廻りを照らすにすぎない しかし幾千万となれば 影と闇とを無くする巨大な光明となるにちがいない

### 青少年育成チャリティダンスパーティー

（ライオンズ文庫目録贈呈）

日時 2月3日（日）午後6時

場所 ホワイトパレス松橋

# 平成25年度 市奨学金の申込みを受け付けます

## ●申込資格（次のすべての要件を満たす方）

- ①本人または保護者が宇土市に引き続き 1 年以上居住していること
- ②高等学校以上に進学する者であること
- ③在学および在学した学校での 3 年間の成績が平均（5 段階評価の場合は 3）以上であること
- ④世帯の収入が 350 万円以下または市民税年額が 1 万円以下であること
- ⑤世帯に市税および学校給食費の滞納がないこと

## ●奨学金の額等 ※奨学金の給付は入学年に 1 回のみとなります。

| 進学予定<br>学校の区分  | 奨学金の額     | 人数         | 提出書類   | 提出先       | 受付期間               | 備考                               |
|----------------|-----------|------------|--|-----------|--------------------|----------------------------------|
| 高等学校           | 50,000 円  | 10 人<br>以内 | ①申請書<br>②世帯全員の住民票（本籍地記載不要）<br>【市民課発行】<br>③世帯全員の所得証明書【税務課発行】<br>④世帯全員の滞納のない証明書（市税）<br>【税務課発行】<br>⑤合格証明書又は合格通知書の写し<br>⑥成績証明書 } ※【(個人からの申請を受け)<br>⑦推薦書 } 中学校から提出】   | 在学<br>中学校 | 2月1日<br>～<br>3月29日 | 個人からの申請を受け、各中学校で取りまとめて、教育委員会へ提出。 |
| 高等専門学校         |           |            |  |           |                    |                                  |
| 専修学校<br>(高等課程) |           |            |  |           |                    |                                  |
| 短大             | 100,000 円 | 8 人<br>以内  | ①申請書<br>②世帯全員の住民票（本籍地記載不要）<br>【市民課発行】<br>③世帯全員の所得証明書【税務課発行】<br>④世帯全員の滞納のない証明書（市税）<br>【税務課発行】<br>⑤合格証明書又は合格通知書の写し<br>⑥成績証明書【在学または出身学校から取得】<br>⑦推薦書【在学または出身学校から取得】 | 学校<br>教育課 | 2月1日<br>～<br>3月29日 |                                  |
| 専修学校<br>(専門課程) |           |            |  |           |                    |                                  |
| 大学             |           |            |  |           |                    |                                  |

## ●奨学金の返還 給付制度のため返還義務はありません。

## ●申請書・推薦書 市教育委員会・網田支所・網津支所に設置。なお、市のホームページからもダウンロードできます。

## ●給付時期 平成 25 年 6 月末予定

## ●問合せ先 学校教育課学校教育係 ☎② 6502

- 留意事項 ・応募多数の場合は、教育委員会で推薦書等による選考を行ったうえ奨学生を決定します。
- ・奨学生に決定した人は、入学後、在学証明書の提出が必要です。

## 宇土市奨学基金への寄付金募集

奨学基金は、学資支弁困難な方に奨学金を支給することにより、向学心の高揚を図り社会的に有用な人材を育成することを目的として設置しています。

ご協力いただいた寄付金は、奨学金として活用させていただきますので、皆さまのご協力をよろしくお願い致します。

問合せ先 学校教育課学校教育係 ☎② 6502

# 知っておきたい 国民年金

## 問合せ先

熊本東年金事務所お客様相談室 ☎ 096 (367) 2503  
保険課国保年金係 ☎ 1111 (内線 2164・2167)

## 20歳がスタート国民年金

### ～ 新成人の皆さんへ ～

国民年金は、すべての公的年金の基礎となるもので、国内に居住する20歳から60歳までのすべての方は、国民年金に加入して保険料を納めることになります。

やがて訪れる長い老後や、生活の安定を損なうような”万が一”の事態に備え、保険料を出し合い、世代間で支え合う制度です。20歳になったら、忘れずに国民年金の加入手続きをしましょう!!

### 国民年金の3つのメリット

- 1 老後を支えます! . . . . . 老齢基礎年金
- 2 病気やけがで障がいの状態になったときに支えます! . . . . . 障害基礎年金
- 3 加入者が亡くなったとき、子がある妻や子を支えます! . . . . . 遺族基礎年金

#### Q1 国民年金の手続きは、どこに行けばいいのですか?

A1 国民年金の加入などは、保険課、各支所または年金事務所ですぐ手続きください。

#### Q2 年金手帳が送付されてきましたが、どんな時に必要になるのですか?

A2 年金手帳は、年金に関する手続きや、問合せ、年金を請求する時などに必要です。加入する年金制度(国民年金、厚生年金、共済組合)が変わっても一生変わらず使用しますので大切に保管しましょう。

#### Q3 毎月の保険料はいくらですか?

A3 平成24年度の国民年金の保険料(定額)は、月額14,980円です。保険料は毎年度見直しがあります。なお、保険料をまとめて前払いすることにより、割引される前納制度や、便利な口座振替制度、クレジットカードによる支払い制度もあります。

#### Q4 払いたいけど払えない . . . そんなときは?

A4 所得が少なく保険料を納めるのが困難な20歳以上の学生の方は、保険料の納付が猶予される制度(学生納付特例制度)をご利用いただけます。また、学生以外の20歳から30歳未満の方で本人・配偶者の所得が一定額以下の場合には、保険料の納付が猶予される制度(若年者納付猶予制度)をご利用いただけます。

※学生の方は、学生納付特例制度のみご利用いただけます。学生納付特例制度の申請には、学生証の写しまたは在学証明書が必要です。

#### ※学生納付特例制度の対象となる学生

学校教育法に規定する大学(大学院)、短期大学、高等学校、高等専門学校、専修学校などに在学する方で、ご本人の前年度所得(1月から3月までに申請される場合は前々年所得)が基準以下の方。

(注意) 修業年限が1年以上の課程が対象で、対象外の学校があります。

所得のめやす 118万円+(扶養親族の数×38万円)で計算した額以下であること。

#### Q5 学生納付特例・若年者納付猶予を承認された期間の保険料は、後から納付することができますか?

A5 学生納付特例、若年者納付猶予が承認された期間は、将来受ける年金の受給資格期間に算入されますが、年金額には反映されないため、保険料を納めた場合よりも年金の受け取り額が少なくなってしまいます。そこで、これらの期間から10年以内であれば、古い期間から順に納付(追納)することができます。追納すると、将来受け取る年金額を増額することができます。

※3年度目以降に保険料を追納する場合は、当時の保険料額に経過期間に応じた加算額が上乗せされます。

年金事務所 年金相談  
※年金相談は予約制です。

熊本東年金事務所の職員による出張相談を行っています。

■期日 2月19日(火)・3月19日(火)

■時間 午前10時～午後3時

■場所 福祉センター2階会議室

■申込み先 熊本東年金事務所お客様相談室 ☎ 096 (367) 2503

# 図書館に行こう

下記以外にもたくさんの新刊が入っています。図書館ホームページにも掲載していますのでご覧ください。

| 一般書  |               |
|--|---------------|
| 旅猫レポート   | 有川 浩著         |
| まりしてん【ギン】千代姫                                       | 山本 兼一著        |
| 繚乱   | 黒川 博行著        |
| アンデスのリトゥーマ   | マリオ・バルガス＝リョサ著 |
| われらが背きし者   | ジョン・ル・カレ著     |
| 卑怯を映す鏡（管見妄語）                                       | 藤原 正彦著        |
| パパ1年生 ー生まれてきてくれてありがとう！ー                            | 安藤 哲也編著       |
| お酒にあうスイーツレシピ                                       | 新田 亜素美著       |
| ランニング・プランニング ー走ればアイデアは勝手にあふれだすー                    | おち まさと著       |
| いざというときに役立つマンガでわかる救急・救命処置パワーアップ版 ーユキの救急物語          | 安間 文彦著        |
| 児童書  |               |
| クロテン（北国からの動物記 6）                                   | 竹田津 実文        |
| 絵で見る服とくらしの歴史                                       | 菊池 ひと美文・絵     |
| 仮名手本忠臣蔵  | 竹田 出雲原作       |
| 新世界へ   | あべ 弘士作        |
| 劇団6年2組（ティーンズ文学館）                                   | 吉野 万理子作       |
| ちがうねん  | ジョン・クラッセン作    |
| まゆげちゃん（講談社の創作絵本）                                   | 真珠 まりこ作・絵     |
| パンやのろくちゃん だからね（おひさまのほん）                            | 長谷川 義史作       |
| どんどんはえるじぶんの歯（新しい歯のみがき方）ー小学3・4年生向けー                 | 丸森 英史著        |
| ポリガペッパとゼラ ー魔法使いの少年の旅ー                              | 小蘭江 圭子作       |
| <b>中高生向け（ヤングアダルトコーナー）</b> 2階一般室に設置しています            |               |
| 少年弁護士セオの事件簿 3 消えた被告人                               | ジョン・グリシャム作    |
| ヤング・シャーロック・ホームズ vol. 2 赤い吸血ヒル                      | アンドリュー・レーン著   |
| 幕が上がる  | 平田 オリザ著       |
| オレたちの明日に向かって（teens' best selections 32）ーLife is Be | 八束 澄子著        |

## 休館日

1月17日(木)・24日(木)・31日(木)  
2月7日(木)・11日(祝)・14日(木)

問合せ先 市立図書館 ☎ 4512 HP [www.city.uto.kumamoto.jp/lib/](http://www.city.uto.kumamoto.jp/lib/)

## えほんのじかん

幼児・小学生のおはなし会

日時 毎週水曜日 午後4時、毎週土曜日 午後2時  
場所 市立図書館1階 児童図書室

1月16日(水) 午後4時～ ひまわり会・ALT  
19日(土) 午後2時～ ひまわり会  
23日(水) 午後4時～ ひまわり会  
26日(土) 午後2時～ ひまわり会  
30日(水) 午後4時～ 腹話術  
2月2日(土) 午後2時～ あみつ絵本の会  
6日(水) 午後4時～ 宇城子ども劇場  
9日(土) 午後2時～ 熊日童話会・ひまわり会  
13日(水) 午後4時～ ひまわり会

## らっこのじかん

0・1・2歳児のおはなし会

日時 毎月第2・第4火曜日 午前10時30分～（約20分）  
場所 市立図書館1階 児童図書室

1月22日(火)・2月12日(火)

## 平成24年度読書感想文コンクール入賞者

平成24年度読書感想文コンクールには小学生の部58点、中学生の部36点の応募があり次の方が入賞しました。入賞作品は文集にして各学校に配布予定です（図書館にも置いてあります）。（敬称略）

| 金賞     |    |       |                                     |
|--------|----|-------|-------------------------------------|
| 学校名    | 学年 | 氏名    | 本のタイトル                              |
| 宇土中学校  | 3年 | 本多沙羅々 | いのちのメッセージ                           |
| 網津小学校  | 6年 | 奥村 真未 | いのちのいろえんぴつ                          |
| 宇土東小学校 | 1年 | 橋口 ねい | しゅくだい                               |
| 銀賞     |    |       |                                     |
| 鶴城中学校  | 2年 | 中川 昇子 | 夢をかなえる                              |
| 宇土中学校  | 1年 | 岩井 優実 | ダーウィンと出会った夏                         |
| 走湯小学校  | 5年 | 尾崎 真央 | 小さないのち                              |
| 緑川小学校  | 4年 | 岩本 歩  | クイールはもうどう犬になった                      |
| 緑川小学校  | 3年 | 竹下 智恵 | さくら                                 |
| 網津小学校  | 3年 | 坂本ひより | ぞうのせなか                              |
| 銅賞     |    |       |                                     |
| 鶴城中学校  | 3年 | 光永 花純 | もし高校野球の女子マネージャーがドラッカーの「マネジメント」を読んだら |
| 住吉中学校  | 3年 | 喜多岡 亮 | 心を整える                               |
| 網田中学校  | 2年 | 平川はるか | ピアノはともだち                            |
| 花園小学校  | 6年 | 若松 芽衣 | カリナーのりんご                            |
| 網津小学校  | 4年 | 伊藤 清奈 | ごんぎつね                               |
| 宇土東小学校 | 4年 | 浦川 現  | 注文の多い料理店                            |
| 宇土小学校  | 3年 | 中内 まき | くまのこ まこちゃん                          |
| 花園小学校  | 2年 | 栗原 杏奈 | またおいで                               |
| 宇土東小学校 | 1年 | 福島 羽奏 | くまのこうちょうせんせい                        |

### 審査員の感想

- ◎ 小学校低学年・高学年それぞれ学年に応じた本を選んでおり、読書を楽しんでいる姿や発達に応じた成長の姿をうかがうことができました。
- ◎ 金・銀・銅各入賞の作品は、あらすじだけでなく感動した場面を中心に自分の考えや感動が書かれており、主人公の生き方に共感し、自分の生き方をみつめなおしているところが素晴らしいです。



# 図書館だより

秋の読書週間に募集した読書感想画コンクールには、市内の保育園・幼稚園から 165 点の応募がありました。楽しみながら描いた様子がかがわれる、子どもらしい元気あふれる作品が多くありました。

審査結果は、次のとおりです。

## 読書感想画コンクール入賞者

### 宇土市長賞



てらい はなさん (轟保育園)

### 宇土市教育長賞



まえはら かずとくん (宇土エンゼル保育園)

| 賞名   | 氏名           | 年齢 | 本のタイトル           | 園名        |
|------|--------------|----|------------------|-----------|
| 市長賞  | てらい はな       | 6  | 100 かいだてのいえ      | 轟保育園      |
| 教育長賞 | まえはら かずと     | 6  | マッチウリのしょうじょ      | 宇土エンゼル保育園 |
| 特選   | やまぐち きいち     | 5  | はらぺこあおむし         | 宇土東保育園    |
| 特選   | さとう かいしん     | 5  | 金たろう             | 網津保育園     |
| 入選   | よねむら ゆうな     | 6  | にじいろのさかな         | 轟保育園      |
| 入選   | つだ ちあき       | 5  | にじいろのさかな         | 轟保育園      |
| 入選   | ふじまる あい      | 6  | ながぐつをはいたねこ       | 轟保育園      |
| 入選   | むらかみ まお      | 6  | ながぐつをはいたねこ       | 宇土東保育園    |
| 入選   | みなみ あんじゅ     | 6  | はだかのおうさま         | 宇土東保育園    |
| 入選   | まつなが あおと     | 6  | おたまじゃくしの 101 ちゃん | 宇土東保育園    |
| 入選   | あかぎ ゆうすけ     | 5  | にゃーご             | 宇土東保育園    |
| 入選   | ふくやま しょうた    | 5  | ないたあかおに          | 宇土東保育園    |
| 入選   | あくたがわ しょうじろう | 6  | また ぶたのたね         | 網津保育園     |
| 入選   | まつかわ みひろ     | 5  | 100 かいだてのいえ      | 網津保育園     |
| 入選   | きむら あかり      | 6  | なんじゃもんじゃのいのち     | 走瀧保育園     |
| 入選   | はやし きりゆう     | 6  | サンタクロースのプレゼント    | 宇土ありあけ保育園 |
| 入選   | うちやま ほのか     | 6  | 14 ひきのひっこし       | 宇土ありあけ保育園 |
| 入選   | みやもと まき      | 6  | 金のがちょう           | 宇土ありあけ保育園 |
| 入選   | みつぎき こうりゅう   | 6  | せんたくかあちゃん        | 宇土ありあけ保育園 |
| 入選   | まつもと ななこ     | 5  | ジャックとまめのき        | 宇土ありあけ保育園 |
| 入選   | おおくぼ はな      | 6  | おばけがぞろぞろ         | 宇土エンゼル保育園 |
| 入選   | はやの ふうか      | 6  | はらぺこあおむし         | 宇土エンゼル保育園 |
| 入選   | やました さや      | 6  | すてきなうち           | 花園幼稚園     |
| 入選   | はやし りおん      | 5  | 3びきのこぶた          | 花園幼稚園     |
| 入選   | なんば まさき      | 5  | かぶとくん            | 花園幼稚園     |
| 入選   | はしもと りゅうのすけ  | 5  | ディビットがやっちゃった     | はなぞの保育園   |
| 入選   | うえだ なつき      | 6  | まほうのえのぐ          | たんぼぼ保育園   |
| 入選   | わたなべ ゆら      | 5  | ねずみのおいしゃさま       | たんぼぼ保育園   |

全作品を図書館 1 階郷土資料室に、前期・後期に分けて展示しています。

(年齢は作品提出時)

**【前期】** 1月12日(土)～1月27日(日) 轟保育園・宇土東保育園・網津保育園・走瀧保育園・宇土ありあけ保育園

**【後期】** 2月2日(土)～2月17日(日) 宇土エンゼル保育園・花園幼稚園・はなぞの保育園・たんぼぼ保育園

## 1月24日の緑川小学校の給食デザートは「エクレア」!

### 緑川小学校で給食デザート決定模擬選挙

12月2日、緑川小学校（橋本信二校長）のPTA親子ふれあい活動で、給食デザート決定模擬選挙が行われました。

これは、将来有権者となる子どもたちや投票率の低い20歳～40歳の保護者に選挙を身近に感じてもらうと、選挙管理委員会事務局が初めて企画したものです。

模擬選挙では、候補者に見立てた選挙啓発キャラクターの「めいすいくん」・「めいちゃん」・「ただしくん」がいち押しデザートにアピールし、児童、保護者らが演説を参考に投票しました。子どもたちは、実際の選挙で使用される投票用紙交付機、投票箱などを利用した本格的な投票体験に、笑顔を見せながら楽しそうに投票していました。その後、6年生26人が開票の仕分け作業を体験しました。

なお、開票の結果、投票が一番多かったエクレアが緑川小学校の1月24日の給食デザートに出されることになっています。

▶エクレア63票、りんごゼリー 28票、ちーずだいふく19票



体育館で投票する児童ら



6年生が開票作業を体験



ジャガイモいっぱい掘ったよ

## ジャガイモがたくさんとれたよ

### 耕作放棄地で園児がジャガイモ収穫

12月13日、市農業委員会（平岡孝雄会長）の委員、走潟保育園の園児らが走潟町の耕作放棄地でジャガイモを収穫しました。

これは、農家の高齢化や農業者の減少などで増加した耕作放棄地を解消しようと委員らが約5年手付かずで雑木などが生い茂っていた土地を7月から整地し、植え付けを行ったものです。園児らは、委員から掘り方を習った後、懸命にジャガイモを掘り起こし、「見て見て、いっぱいついてるよ」「こっちのほう大きいよ」などと声を上げながら、うれしそうな表情で引率の先生や友達に見せていました。

なお、約300kgの収穫があり、収穫したジャガイモは給食センターにも提供されました。

## 駅利用者のために

### OMUハイスクール協働隊がトイレ清掃

11月29日、宇城地区にある3つの県立高校（小川工業高校、松橋高校、宇土高校）の生徒30人で構成される「OMUハイスクール協働隊」のメンバーがJR宇土駅トイレの清掃を行いました。

同協働隊は、昨年7月に発足し、地域の防犯や交通安全啓発活動などのボランティア活動を行っており、当日は宇土高校生徒会の9人が参加し、ブラシや雑巾で便器や洗面台を丁寧に磨きあげました。参加した生徒は「清々しい気分になりました。駅利用者の方に気持ち良く使ってもらえたらうれしい」と語りました。



隅々まできれいに清掃しました



元松茂樹市長と川端祐樹上天草市長



調印式の様子

## 上天草市・宇土市の魅力を発信

### ホームページ相互利用に関する連携協定締結

12月17日、上天草市大矢野庁舎で「上天草市・宇土市ホームページ相互利用に関する連携協定」の調印式が行われました。

これは、宇土市と上天草市のホームページ上で相互に観光イベントや災害情報などの情報発信を行い、両市の観光、歴史・文化などの良さを連携しながらアピールしていくことを目的に締結されたものです。

調印式では、元松茂樹市長が「連携して情報発信を行うことで、上天草市を訪れる観光客の方にも、宇土市に立ち寄っていただきたい。今回の調印式を地域間連携のスタートとして、経済的な連携に発展してほしい」とあいさつ。続いて川端祐樹上天草市長が「双方の利点を生かし、戦略的パートナーとして交流を深めていきたい」と述べました。

なお、両市のホームページ上での相互利用は1月15日からスタートする予定です。

▶市公式HP URL:<http://www.city.uto.kumamoto.jp/>

## 地域の皆さんの健康づくりのために

### 市運動公園内に健康器具を設置

12月12日、市運動公園内（新幹線高架橋下）で健康器具贈呈式が行われました。

これは、カネリョウ株の高木良樹代表取締役社長が高齢者福祉のために使用してほしいと、9月に市に寄贈された200万円を活用し、以前から運動公園利用者から要望のあった健康器具を設置したものです。

贈呈式では、元松茂樹市長が「寄付いただき大変ありがたい。多くの方に使っていただき、市民の皆さんの健康管理に役立ててほしい」とお礼を述べると、高木代表取締役社長は「小さなことをコツコツと積み重ねていくことで、地域の皆さんに喜ばれたらうれしく思います」とあいさつしました。その後、健康器具の使用方法などの説明が行われました。

なお、設置した健康づくり器具は「腹筋ベンチ」や「背のぼしベンチ」などの5種類で、ストレッチや健康体操ができます。



贈呈式の様子



健康器具の使い方を説明

## 網田放課後子ども教室活動中

### クリスマス会

12月12日、網田小学校（豊田隆二校長）の放課後子ども教室のふるさとタイムでクリスマス会が行われました。

クリスマス会には児童22人が参加。はじめに折り紙でクリスマスツリーを作っていると、コーディネーターによく似たサンタさんが突然現れ、子どもたちは大興奮。その後、サンタさんとゲームをするなど、楽しいひとときを過ごした後、プレゼントをもらって大喜びでした。



楽しかったよ！

## 一人ひとりの人権が尊重される社会の実現をめざして

### 宇土市人権教育指導者研修会

12月18日、市勤労青少年ホームで宇土市人権教育指導者研修会が開催され、人権擁護委員、保護司、人権教育推進協議会委員ら約40人が参加しました。

これは、宇土市における人権教育指導者の資質の向上を図ることを目的として毎年行われているものです。

研修では、上益城教育事務所いじめ・不登校アドバイザーの中川有紀さんが「次世代を担う子どもたちに人権を尊重する心を伝えていきましょう」と題して講話。人権を尊重する力とは、『自分の大切さとともに他の人の大切さを認めること』ができる力であると訴えると、参加者は熱心に聞き入っていました。



講演会の様子



太鼓の演奏に挑戦

## 能楽の魅力や構成を学ぼう

### 宇土東小・緑川小学校で能楽体験教室

11月27日、宇土東小学校（岳元さよ子校長）と緑川小学校（橋本信二校長）で観世流能楽師の今村嘉太郎さんらを講師に招き、能楽体験教室が行われました。

これは、日本古来の伝統芸能「能」を実際に体験することで、子どもたちに日本の伝統文化のすばらしさを感じてもらおうと企画されたものです。

能楽の演目「船弁慶」の披露、能楽の歴史や楽器の紹介が行われた後、児童らはグループに分かれて舞や謡、太鼓や大鼓、小鼓、笛の演奏に挑戦。はじめは音を出すのに苦戦していた児童らも、講師のアドバイスを受けて練習を繰り返すうちに音が出せるようになり、笑顔を見せていました。最後に「船弁慶」を代表児童が義経役となって熱演。全員でせりふの一節も担当し、児童らは間近で日本の伝統文化を学びました。



「船弁慶」を熱演

## 市教育委員辞令交付式

12月19日の第3回市議会定例会で、「宇土市教育委員会委員の任命について」の同意を受けて12月25日、市庁舎来賓室で岩村俊明委員（住吉町）と長尾忠委員（下網田町）へ辞令交付が行われました。

また、教育委員長に木村峰子委員（再任）、教育委員長職務代理者に伊豫富久委員（新任）が選出されました。

【市教育委員】平成24年12月25日現在（敬称略）



岩村俊明委員



長尾忠委員

| 職名         | 氏名   | 委員としての任期                | 備考       |
|------------|------|-------------------------|----------|
| 教育委員長      | 木村峰子 | 平成21年10月15日～平成25年10月14日 | 12月24日再任 |
| 教育委員長職務代理者 | 伊豫富久 | 平成23年10月1日～平成27年9月30日   | 12月25日就任 |
| 教育委員       | 岩村俊明 | 平成24年12月24日～平成28年12月23日 | 12月24日就任 |
| 教育委員       | 長尾忠  | 平成24年12月24日～平成28年12月23日 | 12月24日就任 |
| 教育長        | 木下博信 | 平成23年10月1日～平成27年9月30日   |          |

# 犬の登録・注射、飼い方について

今回の環境シリーズでは、犬の登録や飼い方について紹介します。

問合せ先 環境交通防災課環境政策係 ☎ 1111 (内線 2821)

## 1 飼主の責任と義務

### ●毎年1回、狂犬病予防注射を受ける必要があります。

市では、春と秋に各地区をまわる集合注射を行っています。また、動物病院でも狂犬病予防注射を受けることができます。なお、動物病院で注射を受けた場合には、市役所窓口にて注射済票の発行が必要です。

### ●次の場合は必ず環境交通防災課へ届出を行ってください。

- ・犬を飼い始めたとき（登録）
- ・引っ越したときなど、登録事項に変更があったとき
- ・犬が死亡したとき

これらのことは、狂犬病予防法により飼主に義務付けられています。



## 狂犬病予防について

現在、日本では長く狂犬病の発生はありませんが、近隣諸国では狂犬病がまん延しており、侵入リスクはまったく低いとは言えません。アジア地域など、狂犬病の流行国では、犬が主なまん延のもととなっています。そのため、飼い犬に狂犬病の予防注射を接種することで犬でのまん延が予防され、人への被害を防ぐことができます。

日本でも万が一狂犬病が侵入した場合に備えて、飼い犬への狂犬病予防注射を義務づけています。犬を飼っている方は、社会に対する責務として、犬の登録と年1回の狂犬病の予防注射を必ず行ってください。

## 2 犬の飼い方



●散歩をするときは必ずリードを！…犬を散歩するときは、必ずひもをつけて散歩をしてください。犬の放し飼いは、人に危害を加えたり、交通事故に遭ったりする危険が高くなります。普段おとなしい犬でも、パニックになれば何をしてもおかしくはありません。飼主の方が大丈夫と思っていても、他人に迷惑をかけていることがあります。また、フンも必ず飼主が処理してください。自宅の前や公共の場所にフンをされて、大変困っている方が多くいます。

●犬の鳴き声…近所の犬が夜中にほえて困るなど、最近苦情が多くあります。無駄吠えをしないように、しつけをしっかりとしましょう。

## 家庭教育シリーズ 39

### 乳幼児編

### ◆子どもが相談したくなる親はどこが違うんだろう

人は愛され理解されたがっている存在です。理解されないときの不満がたまるとキレることもあります。突然子どもがキレたとき、本人も親も理由がよく見えず、怒ったり苦しんだりしますが、理由はあるのです。

日頃から相手の話をじっくり聞く、同じ目の高さで考える、深い関心を払う、といった姿勢を親が身につけることで、子どもは親に愛されているという実感を得ることができます。

子どもは愛されていると感じるとき、安定した気持ちで問題に立ち向かうことができます。そして、不必要に攻撃的にならず、他者や問題を受け入れることができ、大きく成長できるのです。

## “子どもが愛されていると実感できるコミュニケーションをする”

(文部科学省「家庭教育手帳 乳幼児編」から抜粋) 問合せ先 生涯学習課 ☎ 6510

# くらし 情報

INFOMATION NOW

## お知らせ

### 後期高齢者医療保険料は納 期内に納付をお願いします

年金天引きではなく、納付書で保険料をお支払いされている被保険者の方は、納期内に納付をお願いします。

保険料を滞納すると督促手数料、延滞金が加算されるばかりでなく、通常の保険証より有効期限が短い保険証を交付する場合があります。

納付書を紛失された方は、再発行しますのでご連絡ください。

また、便利な口座振替もできますので、希望される場合は、市内各金融機関または保

険課へ問い合わせください。

問合せ先 保険課国保年金係  
☎ 1111 (内線2164)

### 後期高齢者医療保険料の 納付証明書について

申告に必要な保険料納付証明書(1月15日(火)から発行)を1月15日(火)から発行します。証明書が必要な方は、印鑑・身分証明書を持参のうえ、保険課窓口で申請してください。

なお、代理申請の場合は、委任状が必要です。

問合せ先 保険課国保年金係  
☎ 1111 (内線2164)

### 償却資産(固定資産税) の申告時期です

今年も償却資産(固定資産税)の申告時期になりました。固定資産税は、土地・家屋のほか償却資産(構築物・機械・備品などの事業用資産)についても課税の対象となります。法人・個人を問わず対象となる資産をお持ちの方は、申告書等を期限内に税務課課税係に提出してください。

農業、漁業の方で、事業のために所有している機械、漁船等(自動車税課税を除く減価償却資産)も対象になります。

提出期限 1月31日(木)

問合せ先 税務課課税係 ☎ 1111 (内線2142)

### 国民健康保険税の納付証 明書について

1月中旬に、所得税・住民税の社会保険料控除のための国民健康保険税納付証明書を世帯主宛に送付します。この証明書には、普通徴収(納付書払い・口座振替)によって納付された保険料の額を記載しており、確定申告書または住民税申告の際に必要になります。

なお、年金からの特別徴収(天引き)によって納付された保険料の額については、年金保険者から送付される「公的年金等の源泉徴収票」に納付額が記載されており、そのまま証明書として使えますので、市から納付証明書は送付しません。

問合せ先 税務課課税係 ☎ 1111 (内線2146)

## 下水道に切り替えて快適な生活環境を!

公共下水道が完成して供用開始区域として公示された区域内の建物所有者は、公示の日から3年以内にくみ取り便所(浄化槽式を含む)を、水洗トイレに改造することが下水道法で義務づけられています。まだ下水道に接続していない建築物をお持ちの方は、できるだけ早く排水設備改造工事(水洗トイレ化と浄化槽の廃止切替等)をお願いします。

皆さんが協力して、地域ぐるみで良い生活環境を作りましょう。

※地域や場所によってはご利用いただけない場合があります。詳しくは、下水道課まで問い合わせください。



下水道マスコット  
キャラクター  
「スイスイ」

なるほど!

## 下水道トリビア

ビックリ!

トリビア  
1

マンホールが丸いのは、  
フタが落ちないようにするため!

マンホールは、下水道管の中を掃除したり、修理したりするときの出入り口。

フタが四角だと、ずれたときに中に落ちてしまう可能性があるため、丸い形状に作られています。



トリビア  
2

わたしたちが使える水は、  
地球上の水の0.8%しかない!

地球上には、約14億km<sup>3</sup>の水がありますが、そのうち約97%が海水です。残りの淡水の中でも70%が北極や南極の氷なので、わたしたちが本当に使える水は、0.8%しかありません。

水は大切に使いましょう!



問合せ先 下水道課 ☎ 2371

## 確定申告に関するご相談は 電話相談センター「0」番へ

熊本国税局では、1月21日(月)から3月15日(金)まで「確定申告電話相談センター」を開設し、所得税、消費税および贈与税の確定申告に関するご相談に電話でお答えしています。

最寄りの税務署の代表電話にかけると、自動音声案内によりご案内しますので、「0」番を選択し、用件をお話しください。申告会場や受付時間などの問い合わせにはオペレーターがお答えするほか、問い合わせの内容により、電話を転送された職員がお答えします。なお、時間帯によっては電話がつながりにくい場合や少々お待ちいただく場合があります。

問合せ先 宇土税務署 ☎220410 ※自動音声案内



## インターネットでアンケートに気軽に参加しませんか

### 1. eモニターとは

お持ちのパソコン・携帯電話などからインターネットを利用して、市民の皆さんが自宅などで手軽に市からのアンケートに回答いただくシステムです。アンケートは原則選択式で10問程度ですので、簡単にお答えいただけます。

回答いただいた意見は、今後の市政運営や各種事業の貴重な資料とさせていただきます。

また、アンケートの実施は、市ホームページや宇土市お知らせメールサービス、およびフェイスブックにおいてお知らせします。



### 2. eモニターの概要

(1) 要件 市内在住または勤務する満18歳以上で、インターネットおよび電子メール（現在お持ちのパソコンまたは携帯電話、スマートフォンなど）の使用が可能な方

(2) eモニター制度の流れ

- ① アンケート実施時に市ホームページや宇土市お知らせメールサービスおよびフェイスブックで周知します。
- ② 配信されたメールに従って、期限までにホームページ上のアンケートフォームに回答を入力してください。アンケートは年5回程度を予定しています（今年度は試行的ため1回のみ実施）。

※アンケートに回答するにあたり、利用者登録の手続きは必要ありません。インターネットに接続できる環境（現在お持ちのパソコンまたは携帯電話、スマートフォンなど）があれば、どなたでもご利用いただけます。ただし、アンケート実施のお知らせは「宇土市お知らせメールサービス」等を活用して行いますので、ぜひ「宇土市お知らせメールサービス」への登録をお願いします。このメールサービスでは、防災情報も発信しています。

#### 【宇土市お知らせメールサービスの登録方法】

[uto-oshirase@dazz-ix.jp](mailto:uto-oshirase@dazz-ix.jp)

上記のメールアドレスに空メールを送信すると、登録申込みフォームのURLをお送りします。QRコード対応の携帯電話等をお持ちの方は、右記のQRコードをご利用ください。直接、登録申込みフォームへアクセスする場合は「<http://mailmg.city.uto.kumamoto.jp/>」（Dmail）へアクセスし、登録申込みフォームより手続きを行ってください。



### (3) その他

- ・アンケート回答などの通信費用等は、すべてeモニター登録者側の負担となります。
- ・提供いただいた情報は各アンケートの目的にのみ利用し、それ以外では利用しません。
- ・アンケート調査の集計結果については、広報うとおよびホームページを通じて公表します。

### 3. 現在、実施中のアンケートについて

現在、市ホームページ上で「広報うと」に関するアンケートを実施しています。

回答期間は、1月15日(火)から2月8日(金)までです。皆さんのご協力をお願いします。



問合せ先 企画課広報電算係 ☎221111（内線2206）

## 土木課からのお願い

道路に陥没など異状が見られたときは、土木課までお知らせください。

問合せ先 土木課  
庶務係 ☎ 1111  
1 (内線2411)



## 公的年金収入のある方の 確定申告について

公的年金等の収入金額の合計額が400万円以下で、かつ公的年金等に係る雑所得以外の所得金額が20万円以下の場合には、所得税について確定申告をする必要はありません。ただし、この場合であっても所得税の還付を受けるためには、確定申告書を提出する必要があります。また、住民税の申告が必要な場合があります。

詳しくは、国税庁ホームページをご覧ください。宇土税務署へご相談ください。

問合せ先 宇土税務署 ☎ 220

## 要介護要支援認定者の障害者控除対象者認定について

65歳以上の方で、介護保険の要介護および要支援の認定を受けている方が、市から「障害者控除対象者」として認定されると、市・県民税や所得税の障害者（特別障害者）控除を受けることができます。これにより税額が少なくなったり、非課税となる場合がありますので、認定を希望される方は福祉課へ申請をお願いいたします。詳しくは問い合せください。

申請窓口 福祉課

申請方法 福祉課に備付けの

申請書（市ホームページからダウンロードもできます）を提出してください。

※認定基準に満たなければ、認定されません。認定の結果については、後日「障害者控除対象者認定書」または「非該当通知書」を送付します（即日交付はできません）。

問合せ先 福祉課福祉政策係 ☎ 221111 (内線2812)

## ◆障がいをお持ちの方の就労支援について◆

市では、障がいを持つ方の就労に関する相談・支援を行う「障がい者就労支援相談員」を福祉課に配置しています。相談から就労に結びついたケースもあります。本人、家族、支援者からの相談をお待ちしています。

今月は、市内にある一心堂老舗を紹介します。現在、一心堂老舗では障がいをお持ちの方の職場体験実習の受け入れを行っていただいています。



### 一心堂老舗

#### ①事業所概要・業務内容

業務内容…主に製造助手（洗い物、計量、掃除など）

#### ②一心堂老舗の担当者からひとこと

当社が障がい者職場体験実習に取り組むようになったのは、市担当職員の訪問がきっかけでしたが、実は私が東京で勤務していた会社で障がい者の受入れ事業に参加していた経験も理由の一つです。過去に障がいをお持ちの方とも働いていたことがあったので、先入観や不安などをあまり感じなかったのかもしれません。

現在、職場体験に来ていただいた方は30人程度で、中には本当に障がいを持っているとは思えないくらい仕事ができる方も多くいらっしゃいます。仕事の内容は製造助手が中心で、洗い物、計量、掃除など一般的な仕事をやってもらうことが多いです。障がいを持っているからといって特別扱いをするのではなく、責任をもって仕事をさせていただいています。

障がいを持っている方が社会参加をしていくうえで大事なことは、いかに自分の能力にあった仕事を見つけていくかということだと考えています。そういった意味で、この職場体験実習を数多く体験し、いろいろな仕事を体験していくことが必要だと思います。市内では職場体験の実習先が他市町村と比較してまだまだ少ないと言われておりますので、少しずつでも実習先が増えていけばと感じています。



来月は、障がいを持つ方の就労体験を受け入れている市内企業の紹介を行う予定です。

問合せ先 福祉課福祉政策係 ☎ 221111 (内線2830)



## 医療費等の還付手続に関する 不審電話にご注意ください

最近、市町村の職員を名乗る者から、医療費や国民健康保険税の還付などと偽り、口座番号を聞いたり、コンビニやスーパーのATMから現金を振込ませるような不審電話の情報が数多く寄せられています。内容は、「医療費の還付金があり、至急、手続きをしないと期限が切れます。手続きの仕方を教えます」というもので、市内でも類似の不審電話が発生しています。

◎市からの還付などの手続きは文書でお知らせしますので、ATMの操作を指示することはありません。

◎このような電話があつても、口座などの情報を教えたり、金銭の振込みを行ったりすることのないよう十分ご注意ください。

◎少しでも不審に思われたら、一度電話を切り、保険課や消費生活センター、警察にご相談ください。

問合せ先 保険課国保年金係

☎1111（内線2164

・2167）

平成18年4月から『高齢者に対する虐待の防止、高齢者の養護者に対する支援等に関する法律』が施行されています。深刻な社会問題になっている「高齢者虐待」の早期対応や発見と、養護する家族への支援、地域の見守りの大切さを呼びかけています。

## ご存知ですか？ 高齢者虐待のこと

虐待は5つの種類に分けられます！

### 身体的虐待

暴力をふるう、やけどをさせる、ベッドに縛り付ける、無理やり食べ物を入るなど

### 経済的虐待

年金や通帳を取り上げる、本人の自宅や土地を勝手に処分する、正当な理由もなく必要なお金を使わせないなど

### 心理的虐待

怒鳴る、ののしる、侮辱する、無視する、悪口を言う。排泄の失敗をあざわったり、人前で話したりするなど

### 介護や世話の放棄・放任

風呂に入れず悪臭がする、水分や食事を与えない、本人に必要な介護や医療サービスを理由なく制限したり使わせないなど

### 性的虐待

排泄の失敗に対して懲罰的に下半身を裸にして放置する、本人が嫌がる性的な行為やその強要など

擁護者による虐待事例は県全体で243件、うち宇土市4件（平成23年度）

まずは地域のあたたかい見守りや声かけから虐待を防ぎましょう！

虐待の理由はさまざまで、虐待をする人が単純に悪いとは言えないこともあります。責任感の強い方が頑張りすぎて終わりの見えない介護に追い詰められていることも多々あります。介護保険のサービスを使ったり、家族で介護を分担して負担を軽くしていくことが大切です。

隣の家から大声が聞こえる  
最近おばあちゃんの姿を見ない  
家族の顔がとても険しい

### 【地域の中でできること】

「こんにちは」「頑張りすぎない？」まずは声をかけてみましょう！ちょっとした心配りや言葉かけで状況が変わるかもしれません。

皆さんのまわりで「虐待かな？」と思うことやお困りのことはありませんか？  
どんな些細なことでもかまいません。一人で悩まず下記の相談窓口へご連絡ください。

☆高齢者虐待のご相談は、こちらへ☆

市地域包括支援センター☎1555 福祉課介護高齢者支援係☎1111（内線2157）



## 市民体育館改修工事のお知らせ

お知らせ

4月1日～7月31日までの予定で、市民体育館の耐震改修工事が実施されます。工事期間中は、体育館の施設（研修棟・トレーニングジムは除く）は使用できません。大変ご迷惑をお掛けしますが、ご理解とご協力をお願いします。

| 施設名                | 利用可否 |
|--------------------|------|
| アリーナ・観客席           | ×    |
| 会議室                | ×    |
| 教養室                | ×    |
| 体育館前駐車場            | ×    |
| 研修棟<br>(トレーニングジム含) | ○    |

※運動公園内施設では、右記以外の武道館などの施設は使用できません。

※運動公園内施設の予約・利用については、これまでどおり市民体育館事務所で対応します。詳細は問い合わせください。

問合せ先 スポーツ振興課 ☎

②2642 市民体育館事務所  
(NPO法人うとスポーツクラブ) ☎ ②3472

## 水道課からのお知らせ

これから水道管の凍結・破裂が心配な季節となりました。外気温が氷点下以下になると、水道管や蛇口が凍り破裂することがありますので、次の場所は特に凍結防止の準備をお願いします。

○むき出しになっている水道管  
○北向きで日の当たらない水道管

○風当たりの強い場所の水道管  
凍結の恐れがある水道管や蛇口に、布切れや毛布あるいは専用の保温材を巻くなどの凍結防止対策をお願いします。

**水道管が凍結したときは**  
凍ってしまった部分にタオルや布を被せて、その上からゆつくりとぬるま湯をかけてください。なお、熱湯を急にかけると、ひび割れや破裂を起すことがあります。

**水道管（市の水道）が破裂したときは**  
メーターボックス内の止水

栓を止め、破裂した部分にしっかりと布やテープを巻きつけて応急処理を行い、最寄りの給水装置指定工事店に修理を依頼してください。

3 問合せ先 水道課 ☎ ②663

## インターネットで給与支払報告書等の提出ができます

（社）地方税電子化協議会が運営する地方税ポータルシステム（エルタックス）を利用して、インターネットで給与支払報告書を提出することができます。

エルタックスを利用するとオフィスや自宅のパソコンから提出でき、郵送や窓口に向いて提出する必要がないほか、複数の地方公共団体の提出をまとめて一度にできるなどのメリットがあります。

なお、はじめて利用される場合は、利用届出が必要です。詳しくは、エルタックスのホームページ (<http://www.eltax.jp>) をご覧ください。

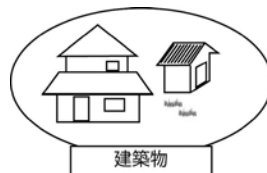
問合せ先 税務課課税係 ☎ ②1111 (内線 2143)

## 農地は無断転用できません！

■違反転用とは 農地に住宅を建築するなど、農地を農地以外の土地にする（農地転用）場合には、農地法に基づく許可等が必要です。これは、優良農地を確保することによって、農業生産力の維持と農業経営の安定を図ることを目的として設けられています。

この許可を受けるなどの手続きをせずに農地転用（無断転用）したり、許可の条件に違反することを違反転用といいます。

### ■農地無断転用の例



農地を転用する（耕作以外の目的に使う）場合には市農業委員会の許可が必要です

◎市農業委員会許可：2ha以下、県知事許可：4ha以下、農林水産大臣許可：4ha超



農地法の罰則 3年以下の懲役または300万円以下の罰金  
(法人は1億円以下の罰金)

問合せ先 農業委員会・農林水産課 ☎ ②1111 (内線 2331)

上天草・宇城水道企業団の平成25・26年度の指名願いを受付けます

平成25・26年度分の建設工事や測量建設コンサルタント・物品（水道関係の工業薬品のみ）などの入札への参加資格審査申請書の受付を行います。詳細は、同企業団ホームページをご覧ください。

**受付期間** 2月1日（金）～2月28日（木）

**提出方法** 申請書は統一様式（中央公契連申し合せ様式）を使用し、持参または郵送で提出してください。

**提出・問合せ先** 〒869-1044 宇土市浦田町97番地  
上天草・宇城水道企業団総務課 ☎②6733

### 事業主の皆さま 個人住民税の特別徴収にご協力ください

県と県内市町村では、平成25年度までに個人住民税の特別徴収事業者への完全指定を実施します。事業主の皆さまのご理解とご協力をお願いします。

○個人住民税の特別徴収とは

事業者が、所得税の源泉徴収と同様に毎月従業員に支払う給与から個人住民税を特別徴収（天引き）し、市に納入する制度です。毎月の納税額を市が事業者へ通知します。所得税のように源泉徴収額を計算する煩わしさはありません。

○個人住民税の特別徴収の対象となる事業者（特別徴収義務者）

所得税の源泉徴収を行う事業者は、特別徴収義務者となります。（従業員が常時2人以下の場合は除く。）

**問合せ先** 税務課課税係 ☎②1111（内線2146）

### 境目市民広場が 開園しました

地域の皆さんから要望いただいていた境目団地跡地の緑地公園が完成し、1月15日から「境目市民広場」として開園しました。敷地面積は約3700㎡で一角に遊具も設置されていますので、多目的広場としてご利用ください。  
**問合せ先** まちづくり推進課 観光交流係 ☎②1111（内線2326）

## 市民農園でいきいき健康に

市内には2カ所の市民農園があり、子育て中の家族からお年寄りまで楽しみながら元気に野菜などを育てています。皆さんも自分の手で安心・安全な野菜を作って収穫の喜びを味わってみませんか。

### ◎今から作ることができる作物

じゃがいも、キャベツ、白菜、レタスなど

#### 利用者の声

### 「毎日農園に行くのが楽しみ」 山本富雄さん（宮庄町）とお孫さん



山本富雄さん（写真左）とお孫さん

日曜日の昼下がり、お孫さんと農業をされていた山本さん。定年を機に、つつじヶ丘野菜公園（椿原町）で野菜を作り始めて今年で7年目。ほぼ毎日農園に通い、野菜作りや農園でできた仲間と話したりして楽しく過ごしています。週末や収穫時期になると、孫も遊びに来たりして静かな農園が賑やかになります。

「野菜作りを始めたきっかけは兄弟が農園を借りていたからでしたが、今では自分で作った野菜を食べることができるのが一番の喜びです。また、農園で知り合った人と絆ができて、いろんな情報が広がるのも魅力のひとつ。これからも、体の動くうちは続けていきたい」と笑顔で語っていました。

### ■市内農園の概要（市ホームページに地図を掲載しています）

| 名称             | 所在地            | 区画数<br>(1区画：<br>約30㎡) | 年間使用料金<br>(1区画) | 設置施設                              | 問合せ先                                   | 備考  |
|----------------|----------------|-----------------------|-----------------|-----------------------------------|--|---|
| つつじヶ丘<br>野菜公園  | 椿原町<br>801-1 他 | 156区画                 | 6,000円          | 水道設備<br>休憩施設<br>駐車場<br>トイレ        | 農事組合法人宇土<br>アグリパーク<br>事務局 松川<br>☎②1630 | 60区画募集中※申込みは、毎週日曜日の午前10時～午後5時まで直接現地の管理棟までお越しください。 |
| いきいきふ<br>れあい農園 | 三拾町<br>392-1 他 | 54区画                  | 8,000円          | 水道設備<br>休憩所<br>駐車場<br>トイレ<br>簡易農具 | 三拾町 388<br>西山 紀一<br>☎②2480             | 15区画募集中   |

## あじさいコンテスト開催 のお知らせ

6月に市花である「アジサイ」のコンテストを開催します。コンテストは、《鉢植えの部》、《スポットの部》で行い、個人または団体でなおかつ市民もしくは市内の団体で（会社なども含む）を対象とします。

鉢植えの部は、個人（当該世帯）および団体ともに2点までとし、コンテスト会場までの持参・撤収が可能な方を対象とします。スポットの部は、地植えまたは鉢植えによりアジサイが1団で15株以上まとまっている場合を対象とします。一例として、自宅の庭の地植えまたは鉢植え、公園、空き地および道路沿いなどの地植えまたは鉢植え。なお、スポットとして認定した場合、一般者の見学が可能なものに限ります。詳細は、今後の広報うと、市ホームページでお知らせします。

**問合せ先** まちづくり推進課  
観光交流係 ☎ 1111（内線2328）

## 平成25・26年度の指名願 いを受け付けます

現在の指名願いの有効期限は、平成25年3月末日までとなります。4月以降の入札参加を希望する方は、新たに提出いただく必要があります。

**対象者** 市が発注する「建設工事」「測量、建設コンサル業務」「物品（購入）業務（委託）」の入札への参加希望者

**申請要領** 市ホームページに掲載しています。

**受付期間** ①測量、建設コンサル業務…1月21日（月）～2月28日（木）  
②建設工事、物品・業務…2月1日（金）～2月28日（木）

**有効期間** 平成25年4月1日～平成27年3月31日

**その他**

①物品・業務については市独自様式となり、市ホームページからダウンロードできます。②「建設工事（県内）」については、県・市町村電子申請受付システム「よろず申請本舗」にて熊本県および県内市町村へも一括して申請できます。電子申請については、熊本県電子自治体コールセ

ンター（☎096（334）1592）へ問い合わせるか、県ホームページをご覧ください。

**問合せ先** 財政課契約管財係  
☎ 1111（内線2236）

## 宇土市小規模工事等契約 希望者登録を受け付けます

この制度は、入札参加資格の申請を行っていない市内事業者の方で、市が発注する小規模な工事や修繕などの受注・施工を希望する方を登録し、積極的に活用することにより、市内業者の受注機会の拡大を図る制度です。詳細は市ホームページに掲載しており、申請書もダウンロードできます。

また、今まで登録していた方についても、有効期限が平成25年3月末日までとなっていますので、改めて登録が必要です。（更新の場合、書類表紙に朱書きにて「25・26年度更新分」と記載してください。）

**問合せ先** 財政課契約管財係  
☎ 1111（内線2236）

## くまもと子育て応援の店・企業推進事業

県では、「子育てするなら熊本で」といわれる子育て先進県を目指して、子育て支援の気運を高めるため、子育てを支援する店、企業、団体等を応援団として募集・登録し、その活動を広報、支援することにより、子育てを地域ぐるみで支えあう意識の啓発と取り組みの輪を広げていくことを目的として事業を実施しています。

登録店などは、ホームページで検索できます。各応援団の登録については、県子ども未来課または労働雇用課に問い合わせください。

このステッカーのあるお店で **子育て応援** のサービスをチェック!!

### 子育てとくとく応援団



「就学前の子ども連れの家庭」を対象に料金の割引・特典などのサービスを提供します。

### 子育てあったか応援団



子育て家庭への遊び場、休憩所、おむつ替えコーナーや授乳スペースなどの提供によりお出かけしやすい環境の整備などを行います。

### 子育て従業員応援団



企業などが仕事と子育ての両立を支援するため従業員の子育て環境を整備します

※県専用ホームページ  
<http://portal.kumamoto-net.ne.jp/kosodate-ouen/>



携帯サイトでも店舗が  
検索できます!

**問合せ先** 県子ども未来課 ☎ 096（333）2225 県労働雇用課 ☎ 096（333）2340

## アライグマの目撃情報をお寄せください

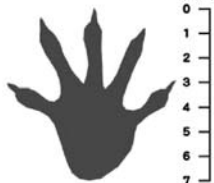
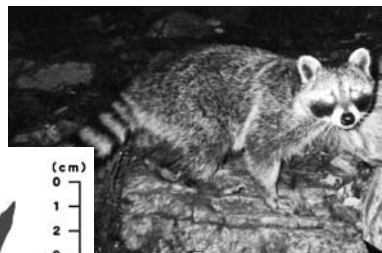
アライグマは、北米大陸を原産とする動物で、日本にはペットとして輸入され、その後逃げ出したり捨てられたりした個体が野生化し、繁殖を繰り返して全国各地に分布を拡大しています。

九州地方では、平成11年頃から確認されはじめ、九州北部を中心に農作物被害や人的被害等をもたらしています。熊本県でも今年3月に御船町で目撃情報があり、また、熊本市城南町では捕獲も確認されており、今後、宇土市においても侵入の恐れがあると思われると思います。

アライグマの特徴は、顔はたぬきに似ており、耳は大きく白い縁取りがあります。一番の特徴は尻尾が長くシマシマ模様であること、前足は人間の手のひら(子どもの手形)に似ており、指が長いのが特徴です。雑食性でいろんなものを食べ、特に甘いものを好みます。

アライグマの被害を防ぐためには、アライグマの存在に

いち早く気付くことが大切です。アライグマの姿や足跡などを目撃されたら農林水産課までご連絡をお願いします。



問合せ先 農林水産課農林水産係 ☎ 1111 (内線 2314・2315)

## 遺跡の詳細分布調査を実施します

市では、平成23年度から市内に所在する遺跡の詳細分布調査を実施しており、昨年度実施した花園地区に引き続き、今年も宇土・轟地区を中心にを行います。平成25年1～3月の間に、地区内を歩きながら土器や石器等の散布状況や古

い石塔・仏像等の分布を調査します。なお、調査員は「遺跡詳細分布調査員」と書かれた腕章を付けています。

宇土の宝である文化財を適正に把握し、後世に継承するために必要な調査ですので、皆様のご理解とご協力をお願いいたします。

問合せ先 文化課文化係 ☎ 0156

## 緑川水系潤川河川整備計画(原案)説明会開催のお知らせ

県では、一級河川緑川水系潤川の整備等に関する河川整備計画(原案)を作成しました。地域の特性を活かした親しみのある川づくりのために、皆様のご意見をお聴かせください。

日時 1月29日(火) 午後7時～午後8時

場所 市勤労青少年ホーム2階講習室(市役所裏)

問合せ先 県宇城地域振興局工務課 ☎ 5542 県熊本土木事務所工務管理課 ☎ 09

6(367) 1640 県河川課 ☎ 096(333) 2507

## バレイショを栽培される皆さんへ たばこ黄斑えそ病発生防止へのご協力をお願いします!

近年、宇土地域のたばこでは、ジャガイモYウイルスによる「たばこ黄斑えそ病」が発生し被害が大きくなっています。この病害は、ウイルスに感染したバレイショが最初の伝染源となり、アブラムシがたばこやバレイショにウイルスを媒介します。

発生を防ぐために以下の対策にご協力をお願いします。

①バレイショとたばこのほ場は離しましょう。

たばこ作付けほ場から100m以上離しての作付にご協力ください。

②種いもは市販のものを使用しましょう。

自家採りの種いもはウイルスに感染している可能性が高くなっています。安全性の高い市販の種いもの使用にご協力ください。

③アブラムシの防除の徹底をお願いします。

アブラムシが盛んに活動する3～4月が要注意時期です。アブラムシを見つけたら早期に防除してください。これは、同じウイルスによるバレイショの「ジャガイモ塊茎えそ病」の防除対策にもなります。

④バレイショの収穫後は畑および周辺の清掃をお願いします。

ウイルスに感染した掘り残しいも、捨ていもは翌年の病害発生の原因となります。適切に処理されるようにお願いします。



罹病したたばこ

お互いを理解し合い、協調し、生産の喜びを実感しましょう!

問合せ先 県たばこ耕作組合松橋事務所 ☎ 0209 農林水産課農林水産係 ☎ 1111 (内線 2314)

# 募集・催し

子育て中のお母さんあつまれ！  
つどいの広場子育て講座

1月の講座は、心理カウンセラー三浦先生のお話です。楽しいお話の中に「子育てのアドバイス」がいっぱいです。  
日時 1月30日(水) 午前10時30分～正午  
場所 児童センター つどいの広場サンサン  
講師 心理カウンセラー(熊本市在住) 三浦佑子さん  
演題 「そのまんま母さん」  
頑張らなくてもいいんだよ」  
問合せ先 つどいの広場 ☎22408 子育て支援課子育て支援係 ☎1111(内線2813)

## 熊本さわやか大学校

### 入学生募集

熊本さわやか長寿財団では、高齢者の方の健康と生きがいづくり、社会参加の支援を目的に「熊本さわやか大学校」を開校しています。生きがい

再発見、社会参加、新たな交流のきっかけづくりをしませんか。

**入学資格** 県内在住で、学習意欲のある60歳以上の人(昭和28年4月1日以前に生まれた人)。※既に卒業した方は受講できません。

**募集人員** 熊本校100人、八代校80人(定員を超えた場合は抽選となります)

**募集期間** 2月5日(火)～3月5日(火) 必着

**講座内容** 年間40回程度、テーマは毎回異なります。

**受講期間** 4月～平成26年3月

**開催日時** 熊本校・毎週木曜日 午後1時30分～午後3時30分、八代校・毎週火曜日

**午後1時30分～午後3時30分**

**場所** 熊本校・県総合福祉センター(熊本市中央区南千反畑町)、八代校・やつしろハイ

**モニーホール(八代市新町)**

**受講料等** 入学金・5000円、受講料・1万2000円

(入学時に一括納入)

**申込方法** 福祉課で配布するパンフレットで申し込みください。

**問合せ先** 財団法人熊本さわやか長寿財団 ☎096(354)3083

## 新規就農支援研修生募集

熊本県立農業大学校では、平成25年度新規就農支援研修生を募集します。願書の請求などの詳細は問い合せてください。

**対象** 新たに農業で生計を立てることを目指す方や農産物販売を目的とした農業経営を目指す方(おおむね63歳以下)

**▼プロ農家養成コース**

**日時** 毎週火・水・金曜、午前8時50分～午後4時20分

**定員** 20人

**▼実践農業コース**

**日時** 毎週月・木曜、午前8時50分～午後4時20分

**定員** 30人

**▼特別セミナー聴講コース**

**日時** 毎月1回(原則第4水曜)午後1時30分～午後4時

**定員** 15人程度

**研修期間** 4月11日(木)～12月11日(水)

**研修内容** ①栽培技術講義 実習および農業経営に必要な知識習得のための講義など  
②特別セミナー(月1回) 農業の新しい技術や専門的な栽培管理技術、就農に必要な農業情報など

**受講料** 無料(教科書代などは実費負担)

**申込期間** 1月15日(火)～2月5日(火)

**申込み・問合せ先** 県立農業大学校研修部 ☎096(248)6600

1月26日(土)は「行長しゃん号」が無料です

昨年10月に運行を始めた市街地循環バス「行長しゃん号」

## 第26回うと100円商店街・飛躍縁祭開催!

**日時** 1月26日(土)  
午前10時～午後4時  
**場所** (有)カメヤ本店(本部)



**【イベント】** 「新春運だめし! けん玉チャンピオン大会」  
参加者には粗品進呈。

### 【行長しゃん号に乗ろう!】

今回のうと100円商店街当日は、宇土市の協賛でコミュニティバス「行長しゃん号」が無料になります。バスを利用して、ぜひ100円商店街にお越しください。

### 【石焼きいも実演販売】

石焼きいも実演販売を行います。ほくほくで美味しい石焼きいもを食べに来てください。お待ちしております。

**問合せ先** 宇土市商店(街)活性化推進協議会(市商工会)  
☎225555

を市民の皆さんに試乗していただくため、「うと100円商店街(飛躍縁祭)」が開催される1月26日(土)は終日無料とします。  
通常は1回の乗車で150円(小学生80円)ですが、無料となるこの機会にぜひご利用ください。

**問合せ先** 企画課企画政策係 ☎221111(内線2221)

## 児童センター発表会

見に来てください

サークル参加者の活動の様子を見に来てください。

**日時** 2月3日(日) 午前10時～正午

**場所** 市民会館大会議室

**出演者** ぴよんぴよん広場、

ハローフレンズ、合唱団、英語そろばん、囲碁、将棋、体育教室、リトミック、手芸教室、ジョイ・ストリート

**問合せ先** 児童センター ☎ 3303

## 九州電力の電気料金値上げに係る「国民の声」の募集

九州電力の電気料金値上げ申請等に伴い、「国民の声」を募集しています。

**意見募集対象** 九州電力からの申請書類等

**資料入手方法** 電子政府の総合窓口(e-Gov)、経済産業省ホームページからダウンロード

**意見募集期限** 1月31日(木)

**意見提出方法** 郵送、電子メールまたは電子政府の総合窓口

(e-Gov)の意見提出フォームから意見を提出することができます。詳細は、経済産業省ホームページをご覧ください。

**問合せ先** 資源エネルギー庁 電力・ガス事業部 ☎ 03(3501)1511

## 「子ども料理教室」に参加しませんか

郷土料理を作ります。食材を切ったり、こねたり、丸めたり、みんなで楽しく調理しましょう。

**日時** 2月24日(日) 午前9時30分～午後1時

**場所** 中央公民館調理室(現地集合・現地解散)

**対象** 小学生(20人程)

**講師** 食生活改善推進員協議会の皆さん

**持参するもの** 材料代100円、エプロン、三角巾、マスク

**申込期間** 2月16日(土) 午前9時～2月17日(日) 正午

**申込方法** 児童センターの窓口で受付けます。参加者の決定は抽選で行います。

**申込み先** 児童センター ☎ 3303

## 第30回熊日都市対抗女子駅伝・第39回都市対抗熊日駅伝(男子)

市民の皆さんの応援をお願いします。

**《女子駅伝》** 1月27日(日)、

びぶれす熊日会館前から第2空港線(益城町下小谷)を折り返し、鶴屋百貨店までの7区間30km。

**《男子駅伝》** 2月10日(日)、天草市役所からびぶれす熊日会館前の14区間105.5km。男女とも県内各都市の19チームが出場します。

なお、男子駅伝は本町通りを午後1時頃通過予定です(第11中継所宇土交番前)。

**問合せ先** 熊日日新聞社 事業局 ☎ 096(361)3383



昨年の様子

## 『うとん忘・新年会! どっと混む』キャンペーン開催中!!

### ★タクシー・運転代行に割引★

『うとん忘・新年会! どっと混む』特割キャンペーンを1月31日まで開催しています。

参加店(市内23店舗)で2,000円以上の飲食をした来店者で、タクシー・運転代行を利用される場合、500円の割引券『うとん行長しゃん呑んべエ Card』を進呈します。割引券は、市内のタクシー3社をはじめ、運転代行6社で使用可能です。

新年会シーズンで飲む機会が多くなりますので、飲酒運転撲滅のためにもこの機会にぜひご利用ください。参加店は「うと創作うまかもん」のぼりが目印です。

なお、参加店、タクシーおよび代行業者などの詳細は、協会事務局に問い合わせるか協会ホームページをご覧ください。

**新年会は宇土市内でお願いします。**



**開催期限** 1月31日(木)

**主催** 市観光物産協会 **協賛** 市商工会・市料飲旅館業同業組合

**問合せ先** 市観光物産協会事務局 (まちづくり推進課内) ☎ @1111 (内線2328)

## 第48回紳士駅伝大会・ 第8回女子駅伝大会

地域や職場の仲間と参加してみませんか。

日時 3月3日(日) 開会式・午前9時

場所 宇土マリーナ 全5区間(1区間 1km)1.6km

参加料 1チーム2000円

参加資格 市内在住もしくは市内の事業所に勤務する方

申込期限 2月20日(水)午後7時開催の代表者会議まで

チーム編成

《紳士駅伝大会》  
監督1人、選手5人、補員4人の10人以内

※昭和47年以前に出生した方で、出場選手5人の合計年齢が220歳以上、18歳以上の女子を入れる場合、残り4人の男子の合計年齢が176歳以上。年齢フリーのオープン参加もできます。

《女子駅伝大会》  
監督1人、選手5人、補員2人の8人以内

※18歳以上の女性。18歳未満のオープン参加もできます。

問合せ先 スポーツ振興課

スポーツ振興係 ☎26442

# 非常勤職員を募集します

## 1 募集職種・人員・条件等【熊本県緊急雇用創出基金事業雇用】

| No. | 職種             | 勤務先    | 募集人数 | 職務内容              | 資格等                 | 報酬            | 社会保険等 | 勤務時間  | 期間                   | 申込み・問合せ先                                       |
|-----|----------------|--------|------|-------------------|---------------------|---------------|-------|---|----------------------|--|
| 1-1 | 非常勤一般事務員       | 保健センター | 1人   | 特定健診受診率向上に関する業務など | 不問<br>パソコン使用経験者     | 1時間<br>715円   | 雇     | 月～金、8:30～17:15のうち指定する時間<br>事務職<br>*週28時間以内<br>資格職<br>*週29時間以内 | H25.3.1～<br>H26.2.28 | 健康づくり課<br>健康推進係<br>(保健センター)<br>☎2300<br>内線3010 |
| 1-2 | 非常勤保健師または管理栄養士 | 保健センター | 1人   | 特定保健指導業務など        | 保健師<br>または<br>管理栄養士 | 1時間<br>1,140円 | 社・雇   | 月～金、8:15～17:00のうち指定する時間<br>週29時間以内の勤務                         | H25.3.1～<br>H26.2.28 |  |
| 1-3 | 非常勤保健師または看護師   | 保健センター | 1人   | 乳児家庭全戸訪問事業など      | 保健師<br>または<br>看護師   |               |       |   | H25.3.1～<br>H26.2.28 |  |
| 2-1 | 非常勤特別支援教育講師    | 市内小中学校 | 4人   | 小中学校特別支援教育        | 教員免許                | 1時間<br>1,400円 | 社・雇   | 月～金、8:30～17:15のうち指定する時間<br>週29時間以内の勤務                         | H25.3.1～<br>H26.2.28 | 学校教育課<br>学校教育係<br>☎6500<br>内線3104              |
| 2-2 | 非常勤幼稚園教諭       | 市内幼稚園  | 2人   | 幼稚園特別支援教育         | 幼稚園教諭<br>免許         | 1時間<br>1,000円 | 社・雇   | 月～金、8:30～17:15のうち指定する時間<br>週29時間以内の勤務                         | H25.3.1～<br>H26.2.28 |  |

※社会保険等の欄中「雇」は雇用保険適用、「社」は社会保険適用の略です。ただし、勤務時間や雇用期間によっては、法的に適用できない場合もあります。

## 2 申込手続き

①申込期間 1月31日(木)まで

②申込み等

市販の履歴書に希望する職種と必要事項を記入し、ハローワークの紹介状、資格職の場合は資格免許証(原本)を添えて上表の「申込み・問合せ先」欄記載の担当課に提出または郵送してください。特に、写真の添付漏れ、電話番号および資格などの記入漏れのないようにお願いします。なお、提出いただいた履歴書は返還しませんのでご了承ください。

### 【注意事項】

・平成20年1月以降実施された熊本県緊急雇用創出基金事業(本事業に限らず、他事業も含む。他市町村分含む)において、雇用期間が1年以上ある場合、制度運用の条件から申込みができない場合がありますので、申込み時に申込先担当部署へご確認ください。

・平成23年3月11日以降に離職された失業者、または東日本大震災により被災された被災求職者が対象です。

## 3 選考方法等

①受付期間終了後に、それぞれの担当課から面接の日時と会場をご連絡します。

②職種ごとに面接を実施し、面接結果のほか、履歴書の内容等も考慮して採用者を決定します。

③採用の可否は、後日、面接を受けられた方へ連絡します。

\*今回募集する非常勤職員は、正規任用の職員とは異なり、短期的に期間を決めて任用するものです。そのため今回任用されても、そのまま正規職員採用されることはありませんので、あらかじめご了承ください。

## 4 履歴書送付先 ※持参されても構いません。

◎1-1 非常勤一般事務、1-2 非常勤保健師または管理栄養士、1-3 非常勤保健師または看護師

〒869-0421 宇土市南段原町164-3 市保健センター内 健康づくり課

◎2-1 非常勤特別支援教育講師、2-2 非常勤幼稚園教諭

〒869-0433 宇土市新小路町95 市教育委員会学校教育課



# 相談

## 行政書士による

### 無料相談会

**日時** 毎月第2土曜日 午前10時30分～午後3時30分  
**場所** 宇土シティモール1階 センターコート  
**内容** 遺言・相続、土地境界  
**問合せ先** 熊本県行政書士会  
・宮本幹夫 ☎090(8663)3336

## 就職や進路に悩む若者を支援します(無料)

うき若者サポートステーションは、厚生労働省委託事業でおおむね15～39歳の若年無就業者と保護者を対象に、①職業的自立に関する総合相談、②専門カウンセラーによる個別相談、③就職活動、④セミナーやコミュニケーション講座を行っています。  
将来の方向性を考え、就職や進路について一歩進めてみませんか。  
**日時** 毎月第2水曜日 午前

10時～午後4時(時間を変更する場合があります)  
**場所** 勤労青少年ホーム1階会議室

**対象** 市内にお住まいの方  
**問合せ先** うき若者サポートステーション(NPO法人夢・さぼーと)(宇城市) ☎337896 メール: ukisapost@100@cap.hbg.jp

## 高齢者の住まいに関する講演会・相談会の開催

高齢者向けの住宅への住み替えを検討されている方向けに、専門家による講演会と個別相談会を開催します。

**日時・場所** 2月15日(金) 講演会: 午後1時～午後3時 相談会: 午前10時～正午、午後3時～午後4時、場所: 宇城市役所不知火支所  
2月16日(土) 講演会: 午前10時～正午、相談会: 午後1時～午後4時、場所: 杉並木公園管理センター  
※2日間の内容は同じです。会場の都合により事前申込みが必要です。  
**問合せ先** 県高齢者支援課 ☎096(333)2217

## 秘密は厳守します 無料相談

### 身近な行政相談

**日時** 1月23日(水)・2月13日(水) 午前10時～午後3時  
**場所** 福祉センター2階役員室  
**相談員** 行政相談委員  
**問合せ先** 総務課行政係 ☎221111(内線2212)

### 人権相談

**日時** 1月25日(金) 午後1時～午後4時  
**場所** 福祉センター2階役員室  
**相談員** 人権擁護委員  
**相談内容** 人権問題、家庭問題など  
**問合せ先** 熊本地方法務局宇土支局 ☎220320 総務課行政係 ☎221111(内線2212)

### 司法書士無料相談

**日時** 1月24日(木) 午後1時～午後4時(受付時間は3時30分まで)  
**場所** 勤労青少年ホーム1階・市消費生活センター ※電話相談はできません。午後1時から30分単位での電話予約となります(受付順6人)。  
**問合せ先** 商工政策課商工政策係 ☎221111(内線2209)

### 消費生活センター

**日時** 月・火・水・金曜日(祝日除く) 午前10時～午後4時  
**場所** 勤労青少年ホーム1階・市消費生活センター  
**相談方法** 直接来られるか、電話相談も可。  
**問合せ先** ☎221111(内線2323)

## 市消費生活センター 消費者トラブル注意報

### 健康食品送りつけ電話の相談が寄せられています

頼んだ覚えがない健康食品を数日後に送るとの電話があり、頼んでいないことを伝えても「注文を受けている。払ってもらわないと困る」と強引に契約が成立していると主張し、代引配達で代金を支払わせる手口です。

#### 【消費者へのアドバイス】

- 1 代引配達で届くとの電話があった場合は、注文していないことを主張する。
- 2 家族が注文した商品かどうか確認する。
- 3 誰も注文していない商品であれば、配達時に受取拒否を行い、絶対に代金を支払わない。その際に事業者の情報(住所・連絡先など)をメモしておく。
- 4 健康食品に限らずさまざまな商品を送りつけてくるケースも考えられるので、日ごろから家族内で情報交換をしておく。
- 5 一度支払った代金を取り戻すことは非常に困難なので、安易にお金を支払わない。

おかしいなと思ったときは、市消費生活センター ☎221111(内線2323)に相談してください。



# 市民の ひろば

## パソコン勉強会参加者募集

宇土シニアPCクラブは、パソコンを趣味とするシニアのグループです。高齢者でパソコン初心者の方を対象とした勉強会を開催します。

**期間** 4月3日～平成26年3月19日（毎月第1水・木曜日および第3木曜日）

**時間** 午後1時30分～午後4時30分

**場所** 福祉センター会議室

**資料代** 年間5000円（テキスト代別）

**参加条件** ①ウィンドウズビスタ以降のノートパソコンを持参 ②オフィス2007または2010がインストール済み ③簡単な日本語入力ができる、または4月時点で入

力できるように練習すること  
**申込方法** 2月28日（木）までに問合せ先にハガキ（住所、氏名、年齢を記入）で申し込みください。  
**問合せ先** 〒869-1041  
5字土市古保里町1051  
野田はるよ ☎②1545

## 子どもたちに宇土の歴史を 薩摩街道に立て看板



かつての薩摩街道

11月15日、城之浦町の市道が薩摩街道だったことを示す看板の立替えが行われました。この看板は、子どもたちに宇土の歴史を知ってもらおうと平成16年に城之浦公園内に設置されたもので、老朽化に伴い今回、地区嘱託員の角勝司さんが立替えを実施。この道路は、江戸時代に参

勤交代に使われた歴史ある道路で、地区嘱託員を務めていた平成16年に看板を設置した田口巧さんは「子どもたちに地元の歴史を知ってもらいたい」と話しました。

## 九州地区子ども会育成連絡協議会で指導者表彰

11月17日、佐賀県で開催された第44回九州地区子ども会育成研究協議会で、市子ども会連絡協議会理事の長光智法さんが表彰を受けました。

長光さんは、平成9年に理事就任以来、地区や単位子ども会とのパイプ役として長年にわたり子ども会活動の指導や地域の子どもの健全育成に尽力され、その功績が認められての受賞となりました。



受賞した長光智法さん

## 宇土市ゴルフ協会から「ふるさと宇土応援寄附金」に寄附

12月19日、宇土市ゴルフ協会の堀内千秋会長が市役所を訪れ、春・秋に開催された市民ゴルフコンペでのチャリティ募金15万円を、ふるさと宇土応援寄附金として寄附いただきました。なお、11月9日、くまもと城南CCで秋季宇土市民ゴルフコンペが開催され、87人が参加しました。大会結果は次のとおりです。

- 優勝** 山下友行（城塚町）
- 2位** 福岡 力（南段原町）
- 3位** 中山孝巳（花園町）
- レディース優勝** 荒木美沙（神馬町）



大切に使用させていただきます

## 県子ども会大会に参加

11月25日、天草市五和町で第50回熊本県子ども会大会天草大会が開催され市内の小学生ら20人が参加しました。これは、県内各市町村の子ども会相互の親睦と交流を深めることを目的として開催されたものです。

大会では、宮城県より防災キャスターの阿部清人先生を招き「楽しく学ぼう 防災（サイ）エンス」と題し防災に係る科学実験ショーが行われ、地震のメカニズムや災害を予防するための科学の知恵を学びました。その後、子どもたちはイルカウォッチングと鯛の稚魚放流を行い、天草の大自然の中で素晴らしい思い出を作ることができました。



イルカウォッチングを体験した子どもたち

## 生きてきた証を

### 「自分史」として

7月から12月にかけて、宇土公民館で「自分史づくり講座」が開催されました。

これは、自分史を書くことで自らの人生を振り返るとともに脳の活性化を図ろうと、宇土公民館の生涯学習講座として実施されたもので、参加者は、自分史の意義や書き方、文章を書く心構えなどを学んだ後、講師のアドバイスを受けながら構想を練り、全員がそれぞれの自分史を作り上げました。

参加者は「自分の人生を振り返ることで、親や家族、周りの人への感謝など、さまざまな想いを感じることができた」と語りました。



熱心に作業する参加者

## 市指定史跡「寛政の津波

### 供養碑」で慰霊祭開催

11月1日、寛政の津波供養碑慰霊祭が同供養碑前で行われました。これは戸口・辺田目地区の地域住民有志が実施したもので、約20年ぶりの開催となります。

この供養碑は、寛政4年（1792年）に普賢岳の火山活動により眉山が崩壊し引き起こされた大津波による被害の大きかった玉名郡、飽託郡、宇土郡の3カ所に設置されたもので、平成6年に市指定史跡に指定されています。当日は地域住民ら約40人が参加し、犠牲者のめい福を祈りました。



慰霊祭の様子

## 第18回斎藤杯

### バウンドテニス大会結果

11月18日、走潟体育館で第18回斎藤杯バウンドテニス大会が開催されました。結果は次のとおりです。

#### ラリー戦・団体戦

優勝 すいせんチーム（古賀

多美恵、西野悦子、松山由美

子、浅川陽子、後藤礼子、竹

下善一）

## ソフトボール九州大会で

### 準優勝

10月22日、佐賀市で全国理容生活衛生同業組合九州協議会ソフトボール・シニアソフトボール大会が開催され、各県代表の11チームが熱戦を展開し、宇土レンジャーズが準優勝に輝きました。



宇土レンジャーズの皆さん

# I♡うと

## ご存じですか？ 宇土の著名人

### 安土桃山時代のキリシタン大名、

小西行長（?～1600）。

城山の銅像、行長を題材にした講演会やテレビ

ドラマで定着。さらに、

ゆるキャラ「うとん行長しゃん」の活躍

で市外の方、若い世代にも人気上昇

中。



小西行長

### 嘉悦儀三郎（1806～1891）

網田を豊かにしようと、干潟を干拓し、田

畑を作りました。島山

の突端にある竜王社

に碑が立っています。

デジタルミュージアムに

掲載。



網田の偉人 嘉悦儀三郎

### 江戸時代の宇土藩主5代目、細川

興文（1723～1785）は、優れた藩主

で、財政再建、藩

政改革に取り組み、

轟泉水道も改修、

現存する姿にしまし

た。

白山山頂の石に碁盤を刻んだ遊目台、

御獅子舞の奉納でも知られています

ね。茶道、詩歌、絵画、尺八にも秀

でた風流人。隠居後は月翁と名乗しま

した。



細川興文

### 俳人の篠原温亭（1872～1926）

宇土町出身。高浜虚子に学び、国民

俳壇の句会を指導。「圃に立てば四辺

に起こる秋の風」など。

「去年、国道3号線で」で直木賞候

補になった小説家堀勇蔵（1939～

2010）は網田出身。自伝的小説で当

時の風景、家族の様子がありありと描

写されています。

「まんが日本昔ばなし」の演出、作

画、監督の又野龍也（71歳）も網田

出身。墨絵画家として埼玉県在住。

（まちづくり推進課）

生まれ育った栗崎にお墓がある不知火

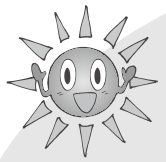
諾右衛門（1801～1854）は江戸時

代の第8代横綱。その生涯は、紙芝

居がわかりやすくおすすめ。図書館

にありますよ。市のデジタルミュージアム

（ホームページ）にも掲載。



# 輝いでるね

## 全日本小学生相撲

### 優勝大会で優勝

12月2日、両国国技館でJOCジュニアオリンピックカップ全日本小学生相撲優勝大会が開催され、4年以下の部で花岡真生くん（宇土小4年）が見事優勝を果たしました。

同大会には全国の予選を勝ち抜いた33人が出場。大会では、初戦の2回戦で100kgを超える選手にすくい投げで勝ち、その後も順調に勝ち進み、優勝に輝きました。

12月11日には、市役所を訪



全国優勝を果たした花岡くん

れ大会結果を元松茂樹市長に報告。元松市長が「おめでとうございます。これからも自信をもって頑張ってください」と激励すると、「来年のわんぱく相撲を目標に、これからも練習を頑張ります」と語りました。

花岡くんは、7月に開催されたわんぱく相撲全国大会にも出場しており、今後も活躍が期待されます。

## フットサルで九州大会に出場

10月8日・21日に熊本市などで開催された第22回全日本少年フットサル選手権熊本県大会で宇土SCサウタールが準優勝に輝き、12月22・23日に鹿児島県で開催された九州ジュニアフットサル大会への出場権を獲得しました。

選手たちは12月18日に市役所を訪れ、九州大会への出場

を元松茂樹市長に報告。元松市長が「チーム全員で力を合わせて、悔いのないよう頑張ってください。皆さんの活躍を期待しています」と激励すると、選手たちは「チームをまとめて、いい結果を残したい」「点をたくさん入れて、チームを勝利に導きたい」などと抱負を語りました



宇土 SC サウタールの皆さん

## 戦没者遺族援護功労として厚生労働大臣表彰を受賞

このたび、森田義満さん（下網田町）が戦没者遺族援護功労者として、厚生労働大臣表彰を受賞しました。

森田さんは宇土郡市遺族会の地区役員をはじめ、現在も宇土市遺族会会長や県の遺族連合会副理事長を務められるなど、長年にわたって戦没者の顕彰と遺族の援護に尽力されており、その功績が認められての受賞となりました。

森田さんは「今回の受賞は、日頃から遺族会の活動に協力していただいている会員の皆さんのおかげです。今後も皆さんのお役に立てるよう尽力していきたい」と受賞の喜びを語りました。



受賞した森田会長

## 全国大会出場おめでとうございます

市民の皆さんのさらなるスポーツの高揚を図るために、全国大会に出場した選手の皆さんをご紹介します。

なお、紹介はスポーツ振興課で把握している方に限りです。

坂本 中さん（立岡町）

12月14日～15日  
ヨネックスレディース チャレンジカップ2012  
※市では、予選大会（選抜含）を経て九州大会・全国大会に出場される方に対し、宿泊費および交通費の一部を補助する制度を設けています。詳細は、スポーツ振興課（☎232642）まで問い合せください。

## 全九州卓球選手権で準優勝

11月2日～4日、久留米市で第17回全九州卓球選手権大会が開催され、カブ（小学4年生以下）男子シングルの部に出場した坂崎創伍くん（宇土小4年）が準優勝を果たしました。

坂崎くんは、7月に開催された全日本卓球選手権大会でも6位入賞を果たしており、今後も活躍が期待されます。



坂崎創伍くん

## ハンドボールで九州大会に出場

11月23・24日、山鹿市で開催された第38回熊日学童オリピックハンドボール大会で宇土小女子ハンドボール部が準優勝に輝き、12月23・24日に佐賀県で開催された九州小学生新善ハンドボール大会への出場権を獲得しました。

選手たちは12月7日に市役所を訪れ、九州大会への出場を元松茂樹市長に報告。元松市長が「頑張ってきた練習の成果を精一杯発揮してください。皆さんの活躍を期待しています」と激励すると、キャプテンの赤星里歩さんが「県代表として良い結果を残せるように頑張ります」と抱負を語りました。



宇土小ハンドボール部の皆さん

## 日本善行会表彰伝達式

12月16日、市民会館で(社)日本善行会(山下八郎宇土支部長)の表彰伝達式が行われました。市内の受賞者と受賞内容は次のとおりです。

- ▽小山建夫  
(公共生活に貢献)
- ▽西村早苗  
(公共生活に貢献)
- ▽鶴長忠雄  
(事故防止に貢献)
- ▽鶴長フタエ  
(事故防止に貢献)
- ▽西山一美  
(事故防止に貢献)
- ▽宮本廣美  
(青少年指導に貢献)
- ▽村田政義  
(青少年指導に貢献)



受賞した皆さん

## 公共工事等入札結果の公表

(単位:円)

| 入札月日  | 件名                  | 予定価格(税込)<br>落札金額(税込)     | 落札業者          | 指名業者数 | 工期               |
|-------|---------------------|--------------------------|---------------|-------|------------------|
| 11.16 | 平成24年度 三日地区農地災害復旧工事 | 1,220,000<br>1,186,500   | (有)佐藤秀建設      | 5     | 24.11.20～25.1.31 |
|       | 平成24年度 椿原地区用水路改修工事  | 3,165,000<br>3,055,500   | 轟造園           | 9     | 24.11.27～25.3.15 |
|       | 平成24年度 史跡宇土城跡保存整備工事 | 7,090,000<br>6,877,500   | (株)渡邊建設       | 8     | 24.11.27～25.2.28 |
|       | 宮庄地区配水管拡張工事(1工区)    | 2,891,000<br>2,782,500   | (有)轟興業        | 11    | 24.11.27～25.2.12 |
|       | 宮庄地区配水管拡張工事(2工区)    | 2,551,000<br>2,467,500   | (有)轟興業        | 11    | 24.11.27～25.2.12 |
|       | 北段原地区配水管改良工事        | 2,942,000<br>2,782,500   | 野口設備工業        | 11    | 24.11.27～25.2.12 |
|       | 汚水508号辺田枝線管渠築造工事    | 2,713,000<br>2,509,500   | (株)ロッケン       | 8     | 24.11.27～25.1.25 |
|       | 宇土市民プールテント改築工事      | 12,476,000<br>11,025,000 | (有)佐藤秀建設      | 7     | 24.11.27～25.2.28 |
|       | 宇土市民プール塗装改修工事       | 15,527,000<br>12,726,000 | サイクル産業(株)宇土支店 | 9     | 24.11.27～25.2.28 |
|       | 東走・西堤防線改良工事         | 5,098,000<br>4,882,500   | 牧本技建工業(株)     | 9     | 24.11.27～25.2.28 |
|       | 北走・三ヶ線改良工事          | 7,043,000<br>6,751,500   | (有)斉藤産業       | 9     | 24.11.27～25.3.8  |
|       | 東走・三ヶ線改良工事          | 14,733,000<br>14,070,000 | (有)西田組        | 12    | 24.11.27～25.3.15 |
|       | 準用河川大坪川改修工事         | 9,229,000<br>8,951,250   | (有)佐藤工務店      | 7     | 24.11.27～25.3.15 |
|       | 松山川支流改修工事           | 7,207,000<br>6,909,000   | (有)佐藤秀建設      | 9     | 24.11.27～25.2.21 |
|       | 畑田・乱杭線舗装工事          | 2,837,000<br>2,661,750   | 上村鉄工建設(有)     | 11    | 24.11.27～25.2.21 |
|       | 善道寺・境目線舗装工事         | 1,377,000<br>1,186,500   | (株)誠          | 8     | 24.11.27～25.1.22 |
|       | 辺田目・古場田線 道路補修工事     | 711,474<br>689,850       | (有)上野工業所      | 8     | 24.11.20～25.1.28 |
|       | 引の花地区水路改修工事         | 1,146,000<br>1,081,500   | (有)コウセイ開発     | 8     | 24.11.20～25.2.1  |
|       | 西谷・深迫線災害復旧工事        | 4,668,000<br>4,431,000   | (有)山本建設       | 12    | 24.11.27～25.3.4  |

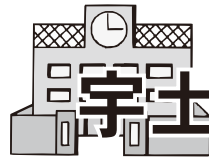
予定価格(建設工事のみ) および入札の経緯などについては、財政課で閲覧することができます。

問合せ先 財政課契約管財係 ☎ 1111 (内線 2232)



# 熊本県立宇土高等学校

〒869-0454 宇土市古城町63  
☎②0043 FAX②4753  
HP http://www.higo.ed.jp/sh/utohs  
mail uto-h@pref.kumamoto.lg.jp



シリーズ 87



## 日本学生科学賞最終審査

11月14日、科学部物理班の「凸レンズがつくる実像を探るII」(共同研究 2年 吉村くん、藤本さん、平田くん、浦田くん、河口くん)と「wikipediaビューワー」(個人研究 2年 河口くん)の研究作品2点が全国大会の日本学生科学賞最終審査へ進出しました。宇土高校が本大会で最終審査に進出したのは45年ぶりです。最終審査および結果発表は、12月22日～24日に東京の科学未来館で行われます。結果報告は次号で行います。

## 高校1学年 探究講座

高校1学年の「総合的な学習の時間」では4月から進路学習を進めてきました。今回、新しい試みとして、先生方の得意分野を活かした探究講座を設定して、10月から各クラスで実施しています。講座テーマは「Football ぶらり旅」「映画de英語」「『ちはやふる』体験」「危機脱出ゲーム」「陶芸de科学」「ICカードの仕組みと信頼性」の6つです。先生方の意外な一面を垣間見ることができ、どの講座も興味深いものばかりで好評でした。



陶芸 de 科学



「ちはやふる」体験



危機脱出ゲーム

## 香典返し



市社協に次の方々から香典返しとして、寄付がありました。厚くお礼申し上げますとともに故人のご冥福をお祈りします。(敬省略)

- ▽ 亡 義 姉 君 枝 眞 助
- ▽ 赤 瀬 町 坂 口
- ▽ 岩 古 曾 木 村
- ▽ 長 母 浜 フジエ 中村
- ▽ 松 夫 山 史 朗 前田
- ▽ 走 夫 湯 義 町 ミスエ 福永
- ▽ 松 母 原 義 町 義 勝 北村
- ▽ 住 父 吉 義 町 小 山 薫 橋口
- ▽ 古 母 城 利 町 上村
- ▽ 栄 夫 上村 勝利
- ▽ 恵 塚 眞 助
- ▽ 松 妻 山 トシ子
- ▽ 走 兄 重 敏 清田
- ▽ 恵 夫 時 義 本 田
- ▽ 松 女 長 山 関 子
- ▽ 戸 父 口 片岡
- ▽ 北 段 原 北川
- ▽ 石 夫 孝 行 佐 伯
- ▽ 新 父 幸 町 宮田
- ▽ 眞 町 助
- ▽ 子 安 田
- ▽ 敏 清 田
- ▽ 義 本 田
- ▽ 子 関 子
- ▽ 片 岡
- ▽ 北 川
- ▽ 行 佐 伯
- ▽ 人 宮 田
- ▽ 猛



吉河裕二さん  
(古保里町)

- Q. お仕事は?
- A. 熊本ニチゴーサービス株式会社で働いています。
- Q. 趣味は?
- A. 単車でツーリングです
- Q. 今、一番やりたいことは?
- A. ダイエットです。
- Q. 将来の夢
- A. 単車で日本一周旅行(もちろん家族で)
- Q. 理想のタイプは?
- A. 笑顔がかわいい人
- Q. 「伝えたい一言」とその相手は?
- A. 両親へ いつもありがとう!感謝しています。
- Q. 次は誰を?
- A. 南 洋彰さんを



# 私の健康体験談

## ～第10回 糖尿病インスリン治療～

前田浩二さん（南段原町）



### Q. 糖尿病治療の効果がとてもでていたとききました。

4月に市の健診を受けたら、保健師さんが「急いで病院に行ってください！」って精密検査の案内に来られて（空腹時血糖271mg/dl、HbA1c 11.4）、病院に行ったら即入院。1日3回食事の前にインスリン注射をしました。20日間入院して、退院後も1カ月続けました。その後は1日1回の薬に代わって、8月には空腹時血糖116mg/dl、HbA1c 4.8になりました。主治医の先生も下がり方にびっくりされていました。

### Q. 今は改善されていますが、その頃はきつかったでしょう。

それがどうもなかったです。ただ体重は減っていて、65歳の時は74kg、昨年（69歳）72kgだったのが健診では66kg。あとはのどが渇いていました。もともと水分は摂る方でしたが、春頃にはソフトボールをしに行くのに2Lのペットボトルが必要なほど。

だから健診をうけて良かったです。知らないままでいたら、救急車を呼ぶ羽目になっていたでしょうね。

### Q. インシュリンを打つことに抵抗がある人は多いと思います。

自分で腹に打たないといけないからですね。けど今は朝1回薬を飲むだけになって注射はしてません。病院も2カ月に1回行って薬をもらってます。

### Q. こんなに成果が表れるには、食事や運動にも気をつけているのではないですか？

毎晩てんこもりのサラダを食べています。それが酒のつまみも兼ねてます。前のつまみは刺身だったけど今は釣りに行ったときしか食べません。そういえば、ごはんの量も減らしたけれど、もう慣れました。

\*前田さんはもともと体をしっかり動かす生活をされていました。朝夕の散歩はもとより、趣味のソフトボールやゴルフ、釣りなどを楽しんでおられました。

「即入院」の状態であったにも関わらず、自覚症状は何もなかったそうです。お話を伺いに行ったら「本当に健診を受けて良かった」「受けていなかったら、今頃どうなっていたか…」とご夫婦で感謝されました。

「インスリン」と聞くと「怖い」、「重い糖尿病」といったマイナスの印象を持つ方もおられます。そもそもインスリンというのは「すい臓」の細胞で作られるホルモンです。血液中のブドウ糖（＝血糖）を少なくする働きがあります。（血糖は体に必要な物なので、血糖を下げる唯一のもので。）

血液中のブドウ糖の割合（血糖値）が高いのが糖尿病です。インスリン療法は患者さんの状態によってさまざまな方法があります。漠然と不安を抱えているよりも、適切な治療を行って改善することが大切です。



## Miki, Jess, Inandi, Nate My GaikokuJIN

今月のテーマ  
1月の祝日

こんにちは。今月の“My GaikokuJIN”は、Nate先生の出身であるアメリカの1月の祝日をご紹介します。

**Nate:** Hello! 私の名前はネイト・ケンダルです。アメリカには、人種差別に対する公民権運動の指導者であったキング牧師の誕生日を祝日とする「マーティン・ルーサー・キング・ジュニア・デー」というものがあります。

キング牧師は、人種差別をなくすため、非暴力主義による公民権運動を行い、運動の一環として行われた1963年8月28日の“ワシントンの大行進”においては、約20万～30万人が集結するまでに至りました。リンカーン記念館前のワシントン記念塔広場に集結した人々を前に、彼は“私には夢がある”というアメリカの理念を織り込んだ歴史に残る演説を行い、人々の心に大きな影響を与えました。彼が指導者として行った地道かつ積極的な運動の結果、1964年7月2日に公民権法が制定され、同年12月にノーベル平和賞が授与されました。

彼の死後、公民権運動の指導者としての功績が称えられ、1986年に彼の誕生日に近い1月の第三月曜日が祝日とされ、2000年に全米50州すべてで祝日と定められました。

年に1度の  
健康チェック!

# 平成25年度 各種健診申込票を配布します!!

平成25年度中に市が実施する各種健診の申込票を、1月下旬に40歳以上の方がいる世帯に配布します。『受診される方』も『受診されない方』も必ず記入して、**2月15日(金)までに、返信用封筒で返送するか、**保険課、保健センター、網田支所・網津支所、各地区嘱託員、健康づくり推進員まで提出してください。

- 集団健診**…保健センターや公民館などの会場で受診する方法です。各種健診を同日に受診できます。  
日程・実施場所などは広報うと3月号でお知らせします。
- 施設健診**…医療機関で受診する方法です。受診医療機関、時期は後日広報うとなどでお知らせします。

| 区分(対象者)                             | 内 容  | 実施方法 | 負担金(予定) |
|-------------------------------------|--|------|---------|
| 特定健診<br>(40歳以上75歳未満の<br>国民健康保険被保険者) | 「糖尿病」や「血管老化」について調べることができます。<br>身体計測・血圧測定・血液検査(脂質・肝機能・血糖)・<br>検尿・診察など | 集団   | 無料      |
|                                     |  | 施設   |         |
| 高齢者健診<br>(後期高齢者医療被保険者)              |  | 集団   | 800円    |
|                                     |  | 施設   |         |
| 胃がん検診                               | バリウムによる胃部X線透視検査  | 集団   | 1,400円  |
| 大腸がん検診                              | 専用容器に2日間の便をとり、潜血反応の有無の検査   | 集団   | 500円    |
| 肺がん検診                               | 胸部のレントゲン撮影   | 集団   | 500円    |
| 腹部超音波検診                             | 超音波検査による肝臓、胆嚢、腎臓、膵臓などの撮影   | 集団   | 1,000円  |
| 乳がん検診<br>(女性のみ)                     | 視触診、超音波検診 ※39歳以下   | 集団   | 1,000円  |
|                                     | 視触診、マンモグラフィ(1方向) ※50歳以上  |      | 1,500円  |
|                                     | 視触診、マンモグラフィ(2方向) ※40歳代   |      | 2,000円  |
| 子宮頸がん検診<br>(女性のみ)                   | 子宮頸部の細胞診検査   | 集団   | 1,100円  |
|                                     |  | 施設   | 1,700円  |
| 前立腺がん検診<br>(男性のみ)                   | PSA検査(血液検査)  | 集団   | 1,000円  |
| 骨粗鬆症検診<br>(女性のみ)                    | 踵部超音波検査  | 集団   | 1,000円  |

※社会保険等にご加入の方で特定健診を希望される場合は、勤務先などにお尋ねください。

※40歳未満の方で、がん検診を希望される方は、広報うと3月号で日程を確認後、保健センターへ直接お申し込みください。

## ☆乳がん検診が変わります!

従来、乳がん検診は、超音波検査、マンモグラフィ検査(1方向、2方向)を選択していただきましたが、平成25年度から専門医による視触診を追加し、年齢に応じた検査を実施します。

## ☆がん検診推進事業のお知らせ

平成25年度中に下記の年齢に該当される方は、大腸がん・乳がん・子宮頸がん検診が無料で受診できます。対象者にはクーポン券と検診手帳が郵送されますので、この機会にぜひお申し込みください。

- ※1 大腸がん検診 …平成25年度中に41・46・51・56・61歳の男性・女性
- ※2 乳がん検診 …平成25年度中に41・46・51・56・61歳の女性
- ※3 子宮頸がん検診…平成25年度中に21・26・31・36・41歳の女性

問合せ先 保健センター(健康づくり課) ☎2300



掲載希望の方(3歳まで)は誕生月の前月5日(5日が休日の場合は前日)までに市役所企画課広報電算係に申し込んでください。応募多数の場合は、抽選になります(過去に掲載されていない方を優先します)。問合せ先 企画課広報電算係 ☎1111(内線2206)



おおし さく  
大橋 咲玖ちゃん  
(岩古曾町)  
H23年1月2日生 2歳



かまさき ふみか  
釜崎 史佳ちゃん  
(松山町)  
H24年1月5日生 1歳



にしざか ゆきね  
西坂 雪音ちゃん  
(松原町)  
H23年1月7日生 2歳



おごう とうま  
小郷 斗真ちゃん  
(松山町)  
H22年1月19日生 3歳



# 保健センター 告知板

記事に関する問合せは、保健センター ☎ 2300 まで

## 各種乳幼児健診・教室のお知らせ

| 月日          | 内容          | 受付時間              | 対象            | 場所     |
|-------------|-------------|-------------------|---------------|--------|
| 1/16<br>(水) | 幼児歯科教室      | 午前9時～<br>9時15分    | 23年9月<br>生まれ  | 保健センター |
| 1/21<br>(月) | 5歳児すこやか健康診査 | 午後1時～<br>1時15分    | 19年12月<br>生まれ |        |
| 1/23<br>(水) | すくすく学級      | 午前9時15分～<br>9時30分 | 24年11月<br>生まれ |        |
| 1/24<br>(木) | 3歳児健康診査     | 午後1時～<br>1時15分    | 21年12月<br>生まれ |        |
| 1/28<br>(月) | 6カ月児健康診査    | 午後1時～<br>1時15分    | 24年6月<br>生まれ  |        |
| 2/4<br>(月)  | 3カ月児健康診査    | 午後1時～<br>1時15分    | 24年10月<br>生まれ |        |
| 2/7<br>(木)  | 1歳6カ月児健康診査  | 午後1時～<br>1時15分    | 23年7月<br>生まれ  |        |
| 2/14<br>(木) | びかびか教室      | 午前9時～<br>9時15分    | 23年1月<br>生まれ  |        |
| 2/18<br>(月) | 5歳児すこやか健康診査 | 午後1時～<br>1時15分    | 20年1月<br>生まれ  |        |
| 2/20<br>(水) | 幼児歯科教室      | 午前9時～<br>9時15分    | 23年10月<br>生まれ |        |
| 2/25<br>(月) | 6カ月児健康診査    | 午後1時～<br>1時15分    | 24年7月<br>生まれ  |        |
| 2/27<br>(水) | すくすく学級      | 午前9時15分～<br>9時30分 | 24年12月<br>生まれ |        |
| 2/28<br>(木) | 3歳児健康診査     | 午後1時～<br>1時15分    | 22年1月<br>生まれ  |        |

※すくすく学級・1歳6カ月児健診・3歳児健診・5歳児健診・幼児歯科教室・びかびか教室の対象者には通知をお送りします。転入等で通知がお手元に届かない場合は保健センターまで問い合わせください。

## 日曜・祝日当番医

| 月日          | 病院・医院名              | 電話       |
|-------------|---------------------|----------|
| 1/20<br>(日) | みどりかわクリニック(野鶴町)     | ☎ 231171 |
|             | 上野小児科医院(城之浦町)       | ☎ 230324 |
| 1/27<br>(日) | 松田内科循環器科クリニック(三拾町)  | ☎ 236555 |
|             | やまもと泌尿器科クリニック(南段原町) | ☎ 231411 |
| 2/3<br>(日)  | 尾崎医院(本町1丁目)         | ☎ 230241 |
|             | むらかみ眼科クリニック(南段原町)   | ☎ 236600 |
| 2/10<br>(日) | 本多胃腸科内科医院(浦田町)      | ☎ 233692 |
|             | 草場医院(松原町)           | ☎ 235851 |
| 2/11<br>(祝) | 金森医院(本町6丁目)         | ☎ 230017 |
|             | 田山産科婦人科医院(入地町)      | ☎ 235522 |
| 2/17<br>(日) | 福田医院(本町3丁目)         | ☎ 230002 |
|             | もろが整形外科医院(旭町)       | ☎ 232341 |

(診療時間：午前9時～午後5時)

\*当番医は変更になる場合があります。熊本県総合医療情報システム「くまもと医療ナビ」のホームページ、または宇城広域連合消防本部(☎ 0554)にてご確認ください。

## 肝炎患者サロンを開催します

肝炎患者やその家族の方が肝炎治療などについての情報交換を通して、不安や悩みを解消していただくための「肝炎患者サロン」を開催します。

今回も、専門医から肝炎の最新治療の話、自由に情報交換する「語らいの時間」など肝炎治療中のためになる話を準備しています。入場無料、申込みは不要です。

### 日時・場所

1月22日(火) 午後2時～午後4時30分  
熊本大学医学部附属病院山崎記念館

1月24日(木) 午後1時30分～午後4時  
県八代地域振興局5階会議室

1月29日(火) 午後1時30分～午後4時  
天草地域健診センター2階会議室

2月1日(金) 午後1時30分～午後4時  
県玉名地域振興局4階会議室

※複数会場への参加も可能です。

問合せ先 県健康危機管理課 ☎ 096(333)2783

## 母子手帳の交付

妊娠がわかったら、住民票がある市町村で母子手帳の交付を早めに受けましょう。

交付日 1月15日(火)・22日(火)・29日(火)

2月5日(火)・12日(火)・19日(火)・26日(火)

受付時間 午前10時～午前10時15分(事前に電話予約が必要です。☎ 2300)

内容 妊娠中の生活について、保健師・管理栄養士からの説明(交付には1時間程度かかります)



## 今月の食卓応援レシピ No.20

宇土市食生活改善推進員協議会

### 桃のミルク寒天

～冬場は牛乳を飲む機会が減りませんか？  
手軽なおやつでカルシウム補給を！～



#### 材料(4人分)

水……………200cc  
寒天……………2g  
砂糖……………30g  
牛乳……………100cc  
桃(缶)……………30g

1人当たり：53kcal、たんぱく質3.6g、カルシウム28mg

#### 作り方

- 鍋に水と寒天を入れる。火にかけてかき混ぜながら煮溶かす。  
※沸騰してから2～3分、しっかり煮溶かすことがポイントです!
- 砂糖を加えてよく混ぜる。溶けたら火を止める。
- あたためた牛乳を加えてかき混ぜる。
- 器に桃を切って敷くようにして並べ、そっと寒天液を流し入れて冷やし固める。

# 甘酒の甘い香りに猿も酔う 山王神社で山王まつり

12月13日、甘酒を豪快に掛け合うことで知られる「山王まつり」が山王神社（花園町）で行われました。

同まつりは約700年前から旧暦11月の申の日に行われており、猿に扮した地元の子若者が甘酒を掛け合いながら無病息災を願うもので毎年行われています。

このまつりには、神社がある佐野地区の15歳から30歳までの男性のみが猿に扮する習

わし。満29歳の若者が親猿、それ以下の者が子猿を務め、15人が赤い着物に黄色の腰ひも、白い頬かむりをして参加しました。

若者たちは「ホーライ、ホーライ」の掛け声とともに甘酒の入った徳利を奪い合い、時には転倒したりと大暴れ。今年から参加した新猿を抱えあげて親猿が甘酒を掛ける場面では、観客から歓声があがりました。今年も大勢の観客が

詰め掛けており、猿たちは見学に来ていた子どもたちやカメラマンに甘酒を振り掛けて喜ばせていました。



甘酒をかけ合う猿たち



親猿の命令には絶対服従



激しい徳利の奪い合い

## 編集後記

表紙の写真は、御輿来海岸です。

御輿来海岸の由来は景行天皇が九州遠征の際、美しい海岸線が天皇の目に留まり、しばし御輿を駐め見入られたという伝説からその名がついたとされ、「日本の渚百選」に選定されている景勝地です。

有明海は干満の差が日本で、潮が引いた当海岸の砂地には風と波による美しい曲線美の砂紋（砂干潟）が現れます。

特に干潮と夕陽がかさなる光景は月に数回しかなく、2月から4月にかけての約10日間が絶景だといわれています。

▼新年、明けましておめでとうございます。今年も広報うとをよろしく願います。（N）

### 東日本大震災義援金の受付は平成25年3月まで延長します

市役所をはじめ市内8カ所に募金箱を設置するほか、市民専用振込口座を開設しています。引き続き、皆さまからの温かいご支援をお願いします。

12月末までに宇土市に寄せられた義援金は

**1196万2172円**

問合せ先 総務課行政係  
☎1111(内線2212)

### 市のうごき

平成25年1月1日現在

人口 38,046人 (+ 31人)

18,241人 (+ 4人)

19,805人 (+ 27人)

14,224世帯 (+ 21世帯)

( ) 内は前月比

### 市の交通事故発生件数

平成24年1月1日から平成24年12月24日まで

発生件数 201件 (- 25件)

死者数 4人 (+ 3人)

負傷者数 268人 (- 35人)

( ) 内は前年比

反射材 みんなに見える その命

### 宇土市民憲章

(昭和53年9月27日議決)

- わたたくしたち宇土市民は清潔な美しい町をつくりましょう
- わたたくしたち宇土市民は教養と公德心を高めましょう
- わたたくしたち宇土市民は健康で明るい町をつくりましょう
- わたたくしたち宇土市民は感謝の心で社会に尽くしましょう
- わたたくしたち宇土市民は仕事にはげみ豊かな町をつくりましょう

