

広 報



2006

10

No.938

環境創造の宇土市

心ゆたかな



心ゆたかな環境創造の宇土市



#### CONTENTS

- もう一度考えてみよう 交通安全…… 2～3
- 3Rで防ごう！ 地球温暖化…… 4～5
- タウンピックス…………… 12～15
- 市保健センター告知板…………… 33



# もう一度考えてみよう

## 交通安全

交通事故は、加害者や被害者だけでなく、その家族も巻き込み、平和な家庭を一瞬にして壊してしまいます。最近は、飲酒運転や脇見運転、速度オーバーなどでの事故も多発し、罪のない子どもたちにも大きな被害を与えています。このような悲惨な交通事故をなくすため、市では関係団体などと協力し、年間を通じてさまざまな対策に取り組んでいます。しかし、交通事故は、道路を利用する私たち一人ひとりが注意し、行動しなければ減らすことはできません。交通安全について、家庭や職場、地域などでもう一度考えてみましょう。



### 宇土市の現状

平成18年1月～9月末現在の宇土市の交通事故発生件数は、205件（飲酒事故：4件）死者数が2人、負傷数265人。県内48市町村別で見ると、宇土市は事故件数率（人口比）が12位、高齢者の方の死傷者率（人口比）が2位という、大変、深刻な状況です。（8月末現在）

交通事故発生件数の推移を見ると、平成15年中から平成16年にかけて事故発生率が上昇。そのため、市内を巡回し、参加型・体験型の交通安全座談会を実施しました。その結果、事故発生件数では、前年から59件の減少という効果が見られました。しかし、死者数が0件であったのは、昭和46年から昨年までの35年間で昭和53年の1年間のみであり、市では、死者数を0にすることを目標に掲げています。

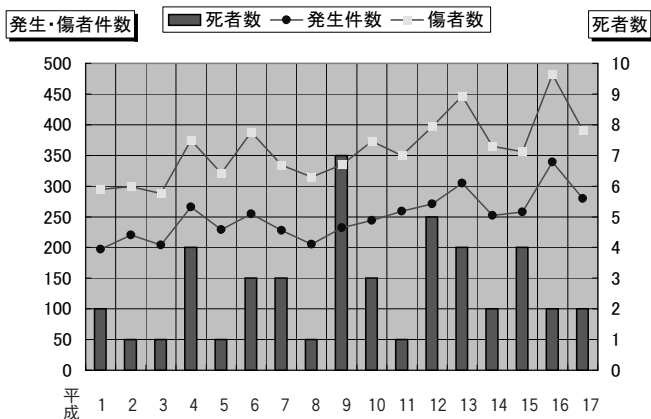
事故発生件数を減らすことが、死者数の減少につながる。ことから、一人ひとりの認識とモラルの徹底を図っていくため、交通安全教室や街頭キャンペーンなどの取り組みを行っています。

### 高齢者の交通事故増大

全国的に交通事故の傾向を見てみると、長寿社会を反映して高齢者（65歳以上）の交通事故が増加傾向にあります。今年1月から8月末までの市内での高齢死者数は42人。なかでも高齢者の交通事故の原因の多くは歩行中に起きており、特に夕方から夜にかけての時間帯で多くなっています。これは、夕方は交通量が多くなり、加えて日が落ちて見通しが悪くなるためと考えられます。

高齢になり、目や耳、身体機能などが衰えてくると、危険を察知したり、とっさの行動をとったりするのが遅れてしまうため、事故に遭う危険性がより高くなります。

表1 宇土市の交通事故発生状況(H1～H17)



子どもたちの笑顔を守るために





## 自分の身は自分で守ろう

交通事故防止の基本は交通ルールをきちんと守ること。

また、歩行時には、車がよけてくれると過信せず、自分の身は自分で守るという安全対策が必要です。

○道路横断の際は『止まる、見る、待つ、確かめる』を忘れずにしましょう。

○夜の外出時は白っぽい服装や反射材（タスキや靴のかかとなど）を身に付けましょう。

○自転車に乗る場合、暗闇ではライトを必ず点けましょう。

○雨天時、視界が狭くなるので、傘をさしながら、自転車に乗るのはやめましょう。

○シートベルト、チャイ

ルドシートは正しく着用しましょう。

○信号のない横断歩道に利用者がいる場合、ドライバーは止まってあげましょう。

## 交通ルールを身に付けましょう

市では、子どもから高齢者の方まで、年齢層に応じた交通安全教室をはじめ、交通安全座談会などの出前講座を開催しています。

交通安全座談会では、交通事故の情勢についての説明や屋外での反射材の効果、シートベルト衝撃体験などの参加・体験型の教室も実施しており、今年度は高齢者の事故が多く発生していることから、高齢者向けの内容で交通安全教室を開催します。【表2】

## 交通ルールを守ろう

交通事故の多くは、交通ルールの無視や交通マナーの低下などによって発生しています。



宇城警察署では、こうした事故を防止するため、飲酒運転や速度違反、信号無視、駐車違反などを重点とした取り締まりが強化されています。自分が飲酒運転をしなくても、運転者に飲酒運転をそのまま、

のかしたり、飲酒運転を行うことを認識しながら車両を貸したり、酒類を提供する行為等があった場合は、飲酒運転の共犯として運転者と同様に刑事責任を問われることもあります。

飲酒運転は、死亡事故等の重大事故につながる危険な運転行為です。

「飲むなら乗るな。乗るなら飲むな」を必ず実践しましょう。

問い合わせ先 自治振興課防災交通係 ☎21152・2222（内線2152・2222）

## 身近なところで多くの方が活躍しています

市内の各地域で、交通指導委員や保護者等による街頭での交通指導やボランティアによる活動などにより、地域の交通安全が支えられています。

また、春、秋の交通安全運動の期間中には、子どもたちや保護者、婦人会などがドライバーにチラシや啓発グッズを配布し、交通事故防止、安全運転を呼びかけています。



子どもたちも交通安全を呼びかけています



市内を歩いて安全運動を呼びかけ

## 高齢者対策 交通安全教室を開催

交通事故の情勢の報告、交通ルール・マナーの意見交換会などを実施している交通安全座談会を実施します。

今年のテーマは高齢者の交通事故防止。「知っているから大丈夫」と油断せずにぜひ、参加ください。



昨年、座談会で実施した衝撃体験

表2

期 日	時間	場 所
10月26日(木)	午後2時～3時30分	宇土市武道館
11月1日(水)		市スポーツセンター体育館(花園)
11月2日(木)		走潟地区体育館
11月6日(月)		轟地区農業者トレーニングセンター
11月13日(月)		緑川地区農業者トレーニングセンター
11月14日(火)		網津地区多目的研修施設
11月17日(金)		網田地区農業者トレーニングセンター

# 防ごう！地球温暖化

近年、気温の上昇や台風の増加などの異常気象で、地球温暖化の影響を実感するようになってきました。

地球温暖化は二酸化炭素の排出量の増加が大きな原因です。

私たちの便利で豊かな生活、大量生産、大量消費、大量廃棄の社会のあり方の見直しが求められています。

使い捨てではない、循環型社会を築いていくために、できるだけごみを出さない暮らし方が必要です。

リデュース、リユース、リサイクルの3Rでエコライフを実践し、地球温暖化を防ぎましょう。



## R EUSE (リユース) 繰り返し使う



☆ビールや酒は、何度も使って繰り返し使えるびん入りのものを買う。

☆シャンプーなどは詰め替え用を使って、容器のごみを出さない。

☆チラシの裏をメモ帳に利用する。

☆着なくなった服はリサイクルショップへ出す。

リサイクルよりも大事です

## R ECYCLE (リサイクル) 再生して使う

☆牛乳パック、トレイ、雑びん、缶、ペットボトル、生ごみなど市が資源として回収しているものは資源の日に出す。



☆トイレトペーパーなどは再生紙使用のものを買う。



捨てるよりはリサイクル

○家庭ごみの約6割は容器包装のごみです。  
○日本で消費されるレジ袋は年間約300億枚。

議会は、使い捨て社会を見直し、マイバッグ持参を呼びかけています。

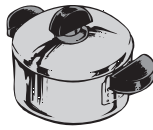
## 3Rで

## ごみの正しい出し方にご協力を！

## 使用済みカセットボンベ・スプレー缶等の出し方

これからの季節、食卓でも鍋物などが多くなると  
思います。

その際に使用したカセットボンベやその他整髪料な  
どのスプレー缶類のごみの出し方については次のとお  
りをお願いします。



- ①必ず、中身を使い切り、風通しのよい場所で穴を開けます。
- ②缶の素材が表示してあるものは、分別のうえ、資源ごみとして出して  
ください。
- ③表示のないものは、燃えないごみとして出してください。

カセットボンベやスプレー缶は、中身が残っていた場合は、収集や処  
理を行う際に、大事故につながる場合があります。これまでも毎年十件  
以上の爆発事故がありました。幸い作業を行われる方に被害はありませ  
んでした。

しかし、場合によっては、重大な事故を引き起こしかねないことを認  
識いただき、正しい出し方へのご協力をよろしくお願いいたします。

## 生ごみの異物混入

最近、一部の地区で生ごみ分別収集の回収容器に、異物（堆肥となら  
ないもの）の混入がみられます。

よく見られる異物には、牛・豚など大型の骨、乳製品のフタやラベル、  
爪楊枝、葉などの包装容器があります。

また、季節により、竹の子の皮・貝殻も異物としてよく見られます。

生ごみとして出せるものは、原則、「人が口にしても大丈夫なもの（お  
よそ消化することができるもの）」です。

異物の混入は、処理コストが上がるなど様々な弊害が生  
じますので、市民のみなさまの正しい分別へのご協力をお  
願いします。なお、事業所の生ごみはご遠慮ください。



## 蛍光灯類の出し方



蛍光灯類（蛍光灯・電球等）の資源ごみ分別収集が始まっ  
て1年が過ぎ、予想以上の排出量と、ご協力をいただいでい  
ます。そこで、蛍光灯類の出し方を再度お知らせします。

出し方は、①これまでどおり燃えないごみの日に燃えない  
ごみ置き場の回収ボックスに出す、または、②市役所本庁・網津支所・  
網田支所に常設してある回収ボックスに出す、のいずれかです。

なお、どちらの場合も、指定袋・粗大ごみ処理券は不要ですが、割れ  
たものはリサイクルできませんので、これまでどおり指定袋にいれ、燃  
えないごみとして出してください。

また、事業所からでるものは、出せませんので、ご注意ください。

## 生ごみ処理機（電動・コンポスト）購入補助

生ごみ処理機（電動式・コンポスト式）の購入に対す  
る補助を行っています。

本年度の補助枠数には、まだ余裕がありますが、次の  
点にご注意ください。

- ①必ず、購入される前に環境課へ申請書類を取りに来て  
ください。
- ②対象は、1世帯につき1基。なお、10年以内にこの補助を受けられた  
方は対象となりません。



問い合わせ先 市環境課廃棄物対策係 ☎② 1111（内線 2823）

REDUCE (リデュース)  
ごみを減らす

- ☆マイバッグを持参して、レ  
ジ袋をもらわない。
- ☆過剰包装のものを買わない。
- ☆短期間しか使わないものは  
レンタルを利用する。
- ☆衝動買いをしない e t c

## 3Rの中で

## これが一番大事です



毎日のお買い物で  
リデュースを！  
マイバッグを  
持参しよう

- これが年間60万tのごみ  
となるのです。
- さらに、この300億枚  
のレジ袋を製造するの  
に約56万klの原油が使わ  
れています。
- マイバッグを持参する  
と、  
いうあなたの小さな実  
践が大きな効果につな  
がります。

宇土市買い物袋持参運動連絡協  
地球温暖化を防止する第一歩として、

# 一緒に学びましょう

## 「自主講座」参加者募集中

生きがいづくり、仲間づくり、健康づくりなどを目的に、いろいろな講座を開講しています。興味のある講座を見つけて参加してみませんか。問合せは各講座の代表者まで。

### 大正琴

募集人員 10人

いつも楽しく、童謡や歌謡曲や演歌等をお稽古しています。いつでも見学にお越しください。

講座日 定期 第2・4火曜日  
時間 13:00～15:00  
場所 中央公民館  
代表者 土本 悦子  
連絡先 ☎② 3613  
講座代 月2,000円



### 宇土市歌謡教室

募集人員 10人

ぜひ、お友だちと一緒に勉強してください。

講座日 定期 第2・4火曜日  
時間 13:00～16:00  
場所 中央公民館音楽室  
代表者 仲井 葉子  
連絡先 ☎② 0321  
講座代 月2,000円



### 童謡友の会

募集人員 20人

童心にかえり楽しいひとときが過ごせます。また、精一杯、声を出すことは健康的です。みなさんの参加をお待ちしています。

講座日 定期 第4金曜日  
時間 13:30～15:00  
場所 中央公民館音楽室  
代表者 河野 伸子  
連絡先 ☎② 1623  
講座代 3カ月毎 1,000円

### ギター教室

募集人員 10人

『ギターは難しくて弾けない』と思っている方、いつの間にか弾けるようになりますよ。一緒に学んで楽しいライフスタイルを！

講座日 定期 毎週金曜日  
時間 19:30～20:30  
場所 中央公民館  
代表者 田口 剛  
連絡先 ☎② 3291  
講座代 月5,000円

### 初心者のためのハーモニカ講座

募集人員 20人

音痴、楽譜が読めない方、高齢者の方にも初歩の初歩からやることで、昔の懐かしい曲が吹けるようになります。

講座日 定期 第2・4火曜日  
時間 13:30～15:30  
場所 中央公民館  
代表者 中村 叶  
連絡先 ☎② 0986  
講座代 月1,500円



### コールグレイセス (女声三部合唱)

募集人員 多数歓迎

歌うことが好きな方、気軽に歌いませんか。

講座日 第1・2・4金曜日  
(変更の場合あり)  
時間 10:00～12:00  
場所 中央公民館音楽室  
代表者 前田 由美子  
連絡先 ☎② 2249  
講座代 月2,000円(楽譜代含む)

### 宇土ハーモニカ同好会

募集人員 若干名

手軽さと美しい音色がハーモニカの魅力です。独学よりグループのほうが楽しく成果があらわれます。

講座日 定期 第2・4日曜日  
時間 9:30～11:30  
場所 中央公民館会議室  
代表者 古家 久  
連絡先 ☎② 1542  
講座代 無料  
(但し、経費は自己負担)

### 吟詠教室

募集人員 若干名

吟詠は、漢詩と和歌・俳句等の朗詠を行う日本古来の伝統芸道でもあります。年齢、経験の有無を問わず気軽に参加してみませんか。

講座日 定期 毎週土曜日  
時間 13:30～16:00  
場所 中央公民館会議室  
代表者 堀川 栄  
連絡先 ☎② 1685  
講座代 月2,500円

### オカリナフレンズ

募集人員 5、6人

哀愁をおびた、温かみのある澄んだ音色が魅力です。

簡単ですので、皆さんも一緒に練習してみませんか。

講座日 定期 第2・4火曜日  
時間 9:30～11:30  
場所 中央公民館  
代表者 中村 叶  
連絡先 ☎② 0986  
講座代 月1,500円



### 文学に親しむ会

募集人員 若干名

誰でも参加できる趣味教養の自主的組織の学習会です。7人の講師が、交替でそれぞれの専門分野から講話をします。

講座日 定期 第2月曜日  
時間 10:00～12:00  
場所 中央公民館  
代表者 井上 松雄  
連絡先 ☎② 3492  
講座代 月750円

### 手話サークル

募集人員 若干名

初心者の方も大歓迎です。お気軽にお越しください。

講座日 定期 第2・4水曜日  
時間 10:00～12:00  
場所 中央公民館  
代表者 林  
連絡先 ☎② 3867  
講座代 月2,000円



### 温知会

募集人員 10人程度

主に細川宇土藩の古文書(書状、日記等)を読み解いて往古を偲んでいます。古文書の読み方と併せて歴史が学べます。

講座日 定期 第3土曜日  
時間 13:30～17:00  
場所 中央公民館  
代表者 三島 穹  
連絡先 ☎② 0517  
講座代 月500円

## 花架拳

募集人員 10人

美しく伸びのある動きは美を表現しつつ、関節や筋肉や内臓を強化する健康体操（舞）です。気軽に覗いてみませんか。

講座日 定期 毎月3回月曜日  
時間 10:45～12:30  
場所 中央公民館音楽室  
代表者 田口 涼子  
連絡先 ☎② 3291  
講座代 月3,500円



## 健康ダンス

募集人員 若干名

今、流行っている歌に合わせて楽しく踊ってみませんか。年齢は問いません。

講座日 定期 第1・2・3木曜日  
時間 13:30～15:30  
場所 中央公民館分館  
代表者 元松 武子  
連絡先 ☎② 0154  
講座代 月1,000円

## 太極拳

募集人員 5人

腹式呼吸をしながらストレッチ体操で体のゆがみを取り、肩こりや、腰痛など解消します。一度見学にいっしょにしませんか。

講座日 毎週金曜日  
時間 10:00～12:00  
場所 中央公民館大広間  
代表者 中村 リツ  
連絡先 ☎② 3534  
講座代 月3,500円

## ホヌ・フラスタジオ (フラダンス)

募集人員 それぞれ8人以上

フラダンスは、シンプルな踊りです。ハワイアンミュージックで優雅に踊ってみませんか。

講座日 定期 第2・4金曜日  
時間 昼 13:00～15:00  
夜 19:00～21:00  
場所 中央公民館大広間  
代表者 中田 和子  
連絡先 ☎② 0507  
講座代 月1,500円



## 練功十八法 (宇土教室)

募集人員 10人

練功十八法は、中国上海で生まれた健康体操です。年を重ねても病弱でも「誰にでもできる体操」です。

講座日 定期 第1・2・3火曜日  
時間 13:30～15:00  
場所 中央公民館大広間  
代表者 今村 喜代子  
連絡先 ☎② 0802  
講座代 月2,500円

## 手描友禅

募集人員 5人

インテリアやプレゼントに重宝です。手作りに挑戦してみませんか。

講座日 定期 第1・3月曜日  
時間 9:00～13:00  
場所 中央公民館会議室  
代表者 中山 多都子  
連絡先 ☎② 1387  
講座代 初回材料代15,000円程度  
月1,000円

## パッチワーク教室

募集人員 10人

初心者の方でも大歓迎します。一度、教室を見に来てください。

講座日 定期 第1・3水曜日  
時間 13:30～15:30  
場所 中央公民館  
代表者 大橋 ヨシエ  
連絡先 ☎② 1147  
講座代 月1,000円



## グループ「わかば」(やきもの)

募集人員 5、6人

現在、会員22人。先輩に習いながら、お皿や花器・あかり等々、作る楽しみを味わっています。

講座日 毎週月・火・水曜日  
時間 9:00～16:30  
火曜日は午後のみ  
場所 中央公民館やきもの教室  
代表者 永守 紀子  
連絡先 ☎② 3155  
講座代 後期5,000円

## すみれ会 (やきもの)

募集人員 若干名

初心者の方でも歓迎します。参加をお待ちしています。

講座日 定期 毎週金曜日  
時間 13:00～17:00  
場所 中央公民館やきもの教室  
代表者 山田 知章  
連絡先 ☎② 2620  
講座代 月1,000円



## 居合道

募集人員 10人程度

代表者は、全日本居合道連盟に所属し、流派は無双直伝英信流(熊本宏信会)、段位は九段位です。男女年齢は問いません。

講座日 定期 毎週土曜日  
時間 18:00～19:45  
場所 中央公民館分館  
代表者 射場 俊宏  
連絡先 ☎② 6959  
講座代 無料

## 文化箏 (ミニ箏)

募集人員 10人

お箏の2分の1の大きさで、大正琴のように持ち運びできます。奏法はお箏と同じです。いつも楽しくお稽古しています。

講座日 定期 第4月曜日  
時間 11:00～12:30  
場所 中央公民館  
代表者 土本 悦子  
連絡先 ☎② 3613  
講座代 月2,000円

## 謡曲 宇土喜多会

募集人員 11人

謡曲は、さまざまな古典文学に想いを得て物語が作られています。大きな声で謡い、忘れかけていた言葉に出会ってみませんか。

講座日 定期 第2・3・4木曜日  
時間 13:30～15:30  
場所 中央公民館  
代表者 小森 道雄  
連絡先 ☎② 2429  
講座代 月1,000円



## 編物教室

募集人員 若干名

初心者もベテランも和気あいあいと楽しくやっています。

講座日 第1・3土曜日  
もしくは第2・4土曜日  
時間 9:30～12:00  
場所 中央公民館  
代表者 川上 テルミ  
連絡先 ☎ 096 (358) 3477  
講座代 月2,000円



## 東京木目込人形

募集人員 5人

日本の伝統文化に触れてみませんか。気品ある美しさについつい時間を忘れ、楽しい時を過ごすことができます。

講座日 定期 第2・4水曜日  
時間 13:30～15:30  
場所 中央公民館  
代表者 志垣 嘉恵子  
連絡先 ☎② 1582  
講座代 問い合せください。

## 宇土小袖俳句会

募集人員 5人

楽しい俳句教室です。

講座日 定期 第1水曜日  
時間 13:30～15:30  
場所 中央公民館  
代表者 中上 ひろし  
連絡先 ☎② 2803  
講座代 月1,000円





市史編さん  
だより  
VOL. 7

# 宇土市史に見る歴史の1コマ

問い合わせ先  
市文化振興課  
市史編纂室  
☎0156

宇土市は、多くの先人の努力によって発展し、築かれてきました。この宇土の歴史を明らかにし、貴重な歴史資料を市民共有の財産として大切に記録保存しているのが『新宇土市史』です。

## 鶴城学館盛衰記

私立鶴城学館は、明治25(1892)年11月に、現在は市民駐車場がある場所に仮開館し、翌26年4月に正式に開館しました。

明治25年に東京から戻ってきた教育機関で、旧宇土藩主細川行真が創立した、今にすると中学から高校に当たります。館長には九州商業銀行頭取でもある上羽勝衛が任命され、126人の生徒でスタートしました。

この鶴城学館の特徴の一つとして挙げられるのが「女子部」の存在です。開館当時、25人(全生徒数の約2割)という当時の普通校としては特筆すべき数の女生徒が学んでいました。この「女子部」の教育には、当時東京の成立学舎で教鞭をとっていた嘉悦孝(熊本藩士嘉悦氏房の子)があたり、4年後には生徒数が100人程まで増えます。

また、学校の運営資金は、自助社の株による配当金が生徒の月謝収入の倍程度も占めており、当時活況を呈していた宇土の経済界とのつながり



鶴城学館と生徒たち

が非常に強かった点も、特徴といえるでしょう。

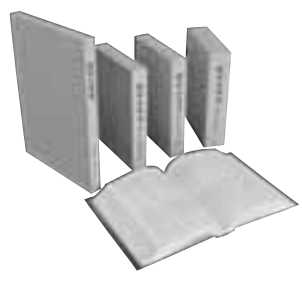
### 学校の形態が年々変化

しかし、明治29年には、本科で2年学んだものは熊本尋常中学済々巒に編入することになるなど、学校の形態は年々変わっていきます。そして、開校からわずか10年たらずの明治35年3月、「不幸にして経済界ノ悲運ニ遭遇」し、経営が行き詰まった鶴城学館は閉館することとなります。

旧藩主行真の地方教育に対する熱意によって「実業学校トタラシメント企図」され、多額の私財を投じて設立された鶴城学館は、当時の人々の励みとなり、宇土の多くの子どもたちが学びました。

『新宇土市史』資料編第四巻近代・現代に掲載してある「鶴城学館文書」には、学校設立の主意書や、開館から閉館にいたるまでの沿革、そして上羽勝衛・嘉悦孝等の名前などが見受けられます。

市史編纂室では、現在までに資料編4巻、通史編1巻の合計5巻を刊行しています。申込・問い合わせは随時、受け付けます。☎0156、FAX1005、メールdunka02@city.uto.kumamoto.jpのいずれかで申込ください。



## 一かつての校長先生、教員のみなさまへお願い一



現在、市史編纂室では、来年度刊行予定の『新宇土市史』通史編第三巻近代・現代の執筆のため、教育関係の資料を探しています。かつて市内小中学校で先生をしておられた方で、当時の学校の写真や教科書、教育に関する戦前・戦時中の記録などをお持ちの方はぜひ市史編纂室 ☎0156 までご一報ください。ご協力よろしく申し上げます。



# 環境シリーズ vol.30

～次世代に責任の持てる地域環境をみんなで創る宇土市～

『心ゆたかな環境創造の宇土市』をめざし、市では市環境基本条例の制定やISO 14001の取得など環境重視の政策を行っています。市民の皆さんと一緒に環境問題について共通の理解を深めるために、今号は動物愛護についてお届けします。

問い合わせ先 市環境課環境政策係 ☎1111 (内線 2821)

## 動物愛護

### 動物の飼い主等の責任

動物の飼い主は、動物の種類や習性等に応じて、動物の健康と安全を確保するように努め、動物が人の生命等に危害を加えたり、迷惑を及ぼすことのないように努めなければなりません。

また、みだりに繁殖することを防止するために不妊や去勢の手術等を行うこと、動物による感染症について正しい知識を持ち予防のために必要な注意を払うこと、動物が自分の所有であることを明らかにするための措置を講ずることなどに努めなければなりません。

さらに、近年における動物を取り巻く状況の変化から、平成17年に動物愛護管理法が改正され、新たに次のような規制が盛り込まれました。

### 動物取扱業者の規制

動物の販売、保管、貸出、訓練、展示を業として行う者(動物取扱業者)は、動物の適正な取扱いを確保するための基準等を満たしたうえで、県知事の登録を受けなければなりません。

登録を受けた動物取扱業者は、動物取扱責任者を選任するとともに県知事が行う研修会を受講することが義務付けられています。

### 危険な動物の飼養規制

国が定めた危険な動物(危険動物)を飼う場合は、県知事の許可を受ける必要があります。また、危険動物が脱出できない構造の飼養施設を設けるなどして、事故防止を図らなければなりません。

さらに、危険動物を飼うにあたっては、マイクロチップなどの個体識別の措置が義務付けられています。

### 私たちにできること

ペットは、心豊かな生活に欠かせないものになってきました。しかし、残念なことに公共マナーに対する個人の意識低下や、また一部では飼

主の身勝手による虐待事件等が見受けられます。

犬や猫の習性等を理解して正しく飼いましょう。犬や猫のそれぞれの習性や行動をよく知り、十分な運動や清潔さを保ち、ストレスがたまらないようにしましょう。

最後まで責任をもって飼いまししょう。捨てられた犬や猫は、野良犬や野良猫となり、不幸な一生を送ることになります。家族の一員として終生飼いまししょう。

犬の放し飼いはやめましょう。放された犬により咬傷事件が多く発生しています。小さい犬でも放し飼いをすると、子どもがこわがり事故の原因になります。

狂犬病について、正しい知識を持ちましょう。狂犬病は恐ろしい病気です。海外では多くの尊い人命が失われています。狂犬病予防注射は必ず受けさせましょう。

フンの始末は、飼い主の責任です。犬や猫のフンにより、道路や公園などの公共の場所が汚染されています。外出する時は、フンの後始末ができるものを持参し、責任をもって適正に処理しましょう。



「ぬいぐるみやおもちゃとは明らかに違う。命の暖かさと優しさを、多くの人に感じてほしいと私は思います。初めて抱いた時の動物の柔らかい感触を覚えていたら虐待することや捨てることなんて絶対にできないと思うからです。私は多くの動物が、暖かい家庭で最後まで幸せに暮らせるようになってほしいと願います」  
【動物愛護作文コンテスト入賞作品から抜粋】  
動物には、野生動物など人との関わりがほとんどないものと家庭動物(ペット)、展示動物、実験動物および産業動物など人との関わりが深いものがあります。後者を対象として昭和48年に制定されたのが、現在の「動物の愛護及び管理に関する法律(動物愛護管理法)」です。  
この法律は、動物の虐待防止や適正な取り扱い方などの動物愛護に関する事項および動物の管理に関する事項について定めています。





# 国民年金からのお知らせ

年金に関する問い合わせ先 熊本東社会保険事務所 ☎096 (367) 2500  
市民課年金係 ☎② 1111 (内線 2165・2166)

## 誕生月が来たときの現況届は 12月生まれの方から原則不要

現在、受給者の皆さまの現況（生存）確認は住民基本台帳ネットワークを活用して行っており、12月生まれの方から現況届の提出は原則として不要になります。

ただし、次の方はこれ以後も現況届の提出が必要です。

- ①社会保険庁で保有している本人基本情報（氏名、性別、生年月日、住所）と住民基本台帳ネットワークシステムの情報が相違し、住民票コードを確認できない方
- ②外国籍（外国人登録）の方
- ③外国に居住している方

次の場合は、現況届以外の届が引き続き必要です。

- ①加給年金金額を受けられている場合は「生計維持確認届」
- ②障害の程度の確認のために「診断書」の提出が必要なとき

\*提出が必要な届出は、社会保険業務センターから受給者の皆さまへ送付されます。



## 年金の意義とは？ 家庭内扶養から社会的扶養へ

かつての日本では、祖父母、父母、子どもたちが一緒に暮らし、その中で家族が高齢者を扶養すること（＝私的扶養）が一般的でした。しかし、核家族化が進み兄弟姉妹が少なくなっている現在、老後の生活を自分の子どもに頼ることが難しくなっています。

国民年金などの公的年金は、老後の生活を安心して送れるよう、社会全体で高齢者の生活を支え、ご自身が高齢者になったときは次の世代に支えてもらういわば仕送りのような仕組み（＝社会的扶養）が必要であるという考え方のもとで形成されてきた制度です。

すなわち、親の世代の年金を支える保険料を納付する義務を果たした程度に応じ、将来、子どもの世代に支えてもらうという世代間扶養の仕組みです。

こんにちは

## 宇土市生活安全パトロール隊です②

宇土市生活安全パトロール隊をよく知っていただくために、隊長をはじめ各支部長や活動内容を毎号紹介します。



副隊長・花園支部長  
山下 八郎

### 花園支部の活動について

平成12年5月に地域安全活動パイロット事業として熊本県警から指定を受け、平成15年度まで活動をしました。さらに平成16年度から宇城防犯協会・宇城警察署のもと2年間活動し、本年度から宇土市生活安全パトロール隊花園支部として活動をスタートしました。

花園支部は隊員10人で下校時指導と夜間補導を行っています。隊員構成は区長2人、民生委員2人、保護司1人、ボランティア4人、公民館長1人です。

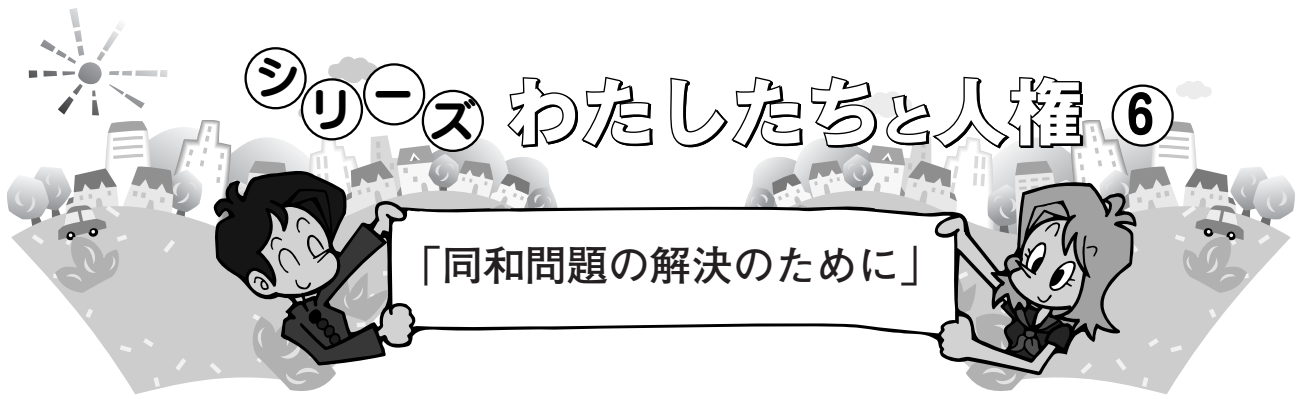
### パトロール活動で気づいたこと

通学路の整備が急務の場所や自転車の乗り捨てが多々あります。また路上に犬の糞の放置が多く見受けられます。

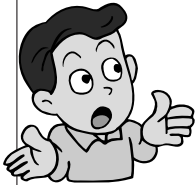
### 地域の皆さんへ一言

自転車には必ず防犯登録をしてください。また、愛犬家の皆さんには糞の処理の徹底をお願いします。

問い合わせ先 市自治振興課防災交通係 ☎② 1111 (内線 2152)



「差別の現実」



《差別意識》 本人の人柄や能力とは直接関係のない出身地や家庭の状況を理由に、結婚に反対することなどがあります。また就職における不適切な質問や、最近ではインターネットを利用した差別情報の掲載などの問題も生じています。

県内においても、個人に対する侮辱や差別落書き、差別発言などが起こっています。これらの問題が起こる背景には、人々の観念や意識のうちに潜在する根深い差別意識があります。

《ねたみ差別》 昭和 40 (1965) 年の同和对策審議会答申に基づき、昭和 44 (1969) 年以降、法律による同和对策事業が実施されました。それまでの差別の結果によって生活環境面などに大きな格差があったこと、さらにその格差が差別意識を助長するということを踏まえ、差別意識の悪循環を断ち切り、同和問題を解決するために、国や地方公共団体は各種の事業を進めてきました。

ところが、このような事業が進んでくると、「同和地区ばかり良くなるのはおかしい。これでは『逆差別』ではないか。」という人がいます。しかし、このことは「同和地区の人は、貧しいのが当然だ。」という観念が潜んでいないでしょうか。この観念があると、同和对策事業の実施で、ねたみが生じます。いわゆる「ねたみ差別」と言われるものです。

熊本県・人権センター啓発資料より

宇土市においては《人権学習出前講座》を実施

9月15日、市商工会で人権学習出前講座が実施されました。市では企業や団体等の職場における研修会がまだ少ないことをうけ、人権意識の高揚を図っていこうと出前講座を企画したもので、身近な人権課題に気づき、一人ひとりが正しい認識を持って、住み良い宇土市づくりに繋げることを目的に実施しています。当日は役員会研修の一環として実施されたもので役員の皆さんも真剣に受講しました。



人権学習講座(商工会)

「人権学習出前講座」は宇土市内の企業・団体・グループの方が利用できます。希望される場合は下記担当課まで問い合せください。

平成 17 年度宇土市人権標語入賞作品から

「作ろうよ 差別をやめて みんなの輪」

花園小 5 年 (当時) 神谷優美

担当 生涯学習課生涯学習係 ☎② 6510  
自治振興課パートナーシップ推進係  
☎② 1111 (内線 2219)

公共工事等入札結果の公表

(単位：円)

入札月日	件名	予定価格(税込) 落札額(税込)	落札業者	指名業者数	工期
8. 21	汚水 103 号 緑川幹線工事に伴う測量設計業務委託	10,768,000 7,287,000	アスク設計(株)	12	H18. 8. 23~H18. 12. 20
	平成 18 年度 網田漁港漁業集落排水施設整備事業処理場設計業務委託	16,149,000 15,750,000	カンセイコンサルタント(株)	15	H18. 8. 23~H19. 2. 28
	宇土市洪水ハザードマップ作成業務委託	6,929,000 6,615,000	(株)GIS九州 中九州支店	7	H18. 8. 23~H19. 3. 20
8. 23	平成 18 年度 境目団地政策空家改修工事	16,100,000 15,487,500	(株)平田建設	9	H18. 8. 30~H18. 11. 30
	門内・新町 1 号線改良舗装工事	7,489,000 7,339,500	(有)西村建設	10	H18. 8. 30~H18. 12. 18
	中央線配水管布設改良工事	20,743,000 20,120,100	(有)大原商店	9	H18. 8. 30~H18. 12. 11
9. 11	平成 18 年度 宇土城跡保存整備事業設計業務委託	620,000 556,500	(株)原風景	5	H18. 9. 13~H18. 10. 12
9. 19	汚水 444 号 下新開枝線管渠築造工事	14,813,000 14,280,000	(有)満本建設	16	H18. 9. 26~H19. 2. 21

入札の経緯については、市財政課で閲覧することができます。問い合わせ先 市財政課契約管財係 ☎② 1111 (内線 2232)

## ゆっくり楽しんでください

### 市内7地区で敬老会

9月23日（網田地区）、24日（網田地区を除く6地区）に敬老会が開催されました。

今年の敬老会は当初、9月18日に計画していましたが、台風のため順延。23日に網田小学校体育館で行われた網田地区敬老会には約300人が出席しました。

式典では、金婚を迎えた8組の夫婦へ表彰状と記念品が贈られ、式の最後では敬老会該当者を代表して大原昌四さん（戸口町）が「これからも明るく楽しく少しでも社会に貢献できるように、悔いのない人生を送っていきたい」と謝辞を述べました。

式典終了後は、同地区婦人会主催のアトラクションが行われ、ダンスや唄、踊りが次々に披露され賑わいました。

なお、現在、市内の70歳以上の方は6,735人、100歳を超える方は15人です。（8月15日現在）



金婚を迎えた皆さん

見事な演技を披露



## 毎年、ありがとうございます

### ◇高齢者福祉に寄贈

9月15日、カネリョウ（株）代表取締役・高木良一さんが、市庁舎来賓室を訪れ、高齢者福祉のために使用してほしいと200万円を市に寄贈しました。

高木さんは、平成8年から毎年、地域社会への貢献と長寿を祝い、敬老の日に、市内のお年寄りに海藻セットをプレゼントしていましたが、一昨年から高齢者福祉に役立ててほしいと寄付金を贈呈。今年で11回目の寄贈となった高木さんは「今後もできる限り、寄附を続けていきたい」と話し、田口信夫市長は「寄附は敬老基金に積み立てていますので、来年、高齢者の送迎のため、マイクロバスを購入したいと考えています」と述べました。



大事に使わせていただきます

## 2人の50年をたたえて

### ◇第48回熊日金婚夫婦表彰

9月8日、市庁舎来賓室において、結婚50年を迎えた夫婦に表彰状と記念品を贈る「第48回」金婚夫婦表彰授与式が行われ、民生委員・児童委員で活躍されている野口澄雄さん、セイ子さん夫婦（網津町）が代表で授与されました。

式では、田口信夫市長が「健康で50年を迎えることは素晴らしいこと。おめでとうございます」と述べると澄雄さんが「多くの方に支えられたことによって、このような表彰を受けることができ、感謝しています。今後も地域社会に役立てるよう取り組んでいきたい」と話しました。

今年、市内における結婚50周年を迎えた夫婦は77組。同表彰は、9月23日、24日に開催された敬老会の席上で贈られました。



おめでとうございます

## 世代間の交流を楽しんで

### ◆宇土市民親善ソフトボール大会



優勝した戸口  
チームの皆さん



吉本選手の選手宣誓

9月3日、網津地区グラウンドで第26回宇土市民親善ソフトボール大会が開催されました。

チーム編成が年代ごとに限定されている同大会は、市内7地区でそれぞれ予選を行い、地区代表2チームが参加する決勝大会です。

開会式では、市体育協会の岡崎房義会長が「ケガがないように世代間の交流を図り楽しくプレーしてください」とあいさつ。運営を担当する網津地区代表の吉本怜史選手が力強く選手宣誓を行い開幕しました。

大会は、圧倒的な力を見せつけた戸口チームが優勝を飾りました。

大会の結果は次のとおりです。

優勝 戸口 2位 境目 3位 古場田、石橋

## 万全な体制を

### ◆小型動力ポンプ付積載車配車式

9月10日、市防災センターで小型動力ポンプ付積載車の配車式が行われ、田口信夫市長はじめ第1分団第4班、第5分団第6班の消防団員等約30人が出席しました。

式では、田口市長が「市民の安全確保のため、一日も早く機材に慣れ、災害に備えてください」とあいさつ。代表して第1分団の山田道雄分団長がお礼を述べ、その後、団員の皆さんは、同ポンプの取り扱い研修を受けました。

なお、各班の受け持ち区域は次のとおりです。

第1分団第4班：石小路、本町6、江部、綾織、旭団地、城之浦1区、2区、松原、新松原、松原団地、駅前団地、大坪団地

第5分団第6班：笠岩、堤



機動力発揮のために

## 見事な作品ばかり

### ◆地蔵まつりコンテスト

9月25日、市勤労青少年ホームで2006うと地蔵まつり写真コンテストの表彰式が開催され、見崎賢一さん(城之浦町)の作品「華やかなおどり」が最優秀賞を受賞しました。

同コンテストは8月23、24日にあった地蔵まつりをテーマに毎年実施しているもので、今年は応募総数121点の中から最優秀賞のほか、特選、準特選など18点を表彰しました。

なお、入賞者は次のとおりです。(敬称略)

【最優秀賞】見崎賢一【特選】金子和憲、浦上邦子【準特選】牛島健一、城本ノブエ、西富徳夫、大田富夫【入選】城本ノブエ、見崎賢一、岡田孝一、瑞穂その、浦津辰男、与古田弘、亀谷稔、森暉夫、久木田康男、椎葉国忠【宇土鶴城交友会賞】井手尾直美



最優秀賞の見崎さん

## たくさんの本に親しんで

### ◆宇土市童話発表会

9月7日、網津小学校体育館で第38回童話発表会が開催され、市内小学校の代表14人が出場しました。

これは、子どもたちの読書意欲の向上を図り、豊かな人間性を育成しようと市教育委員会が毎年開催しているもので、発表者は7分以内（1、2年生は5分以内）の持ち時間で童話や民話などを発表するものです。

ステージに立った子どもたちは、上手に声の抑揚を使い、身振り手振りをまじえて、会場の児童や保護者等に語りかけるように堂々と発表しました。発表会の入賞者と発表作品は下記のとおりです。

なお、金賞には、今村玲似良さん（宇土小4年）と松浦幹子さん（宇土小5年）、特別賞には、橋口令くん（宇土東小1年）と小山璃子さん（走潟小3年）、西村美咲さん（網田小6年）が受賞しました。また、今村さんと松浦さんは9月9日に宇土市民会館で行われた第11回宇城地区童話発表大会（県大会予選）に出場し、松浦さんが優秀賞で県大会の出場権を獲得しました。



発表した14人



発表を終え、ホッと  
した表情

### 入賞者と発表作品

- ◎本多響流（網田小1年）  
「くまのこうちようせんせい」
- ◎橋口令（宇土東小1年）  
「しゅくだい」
- ◎植田明依（緑川小2年）  
「ずーっとずーとだいたいすぎだよ」
- ◎神蘭綾香（花園小3年）  
「ともだちになろうよ」
- ◎小山璃子（走潟小3年）  
「しゃっくりどろぼう」
- ◎佐伯亮（緑川小3年）  
「11ぴきのねこ ふくろのなか」
- ◎境口円香（網津小3年）  
「海からきたカサゴン」
- ◎今村玲似良（宇土小4年）  
「葉っぱのフレディ」
- ◎四方田啓佑（走潟小4年）  
「海の光」
- ◎濱本菜月（花園小5年）  
「おこりじぞう」
- ◎松浦幹子（宇土小5年）  
「ちいちゃんのかげおくり」
- ◎西村美咲（網田小6年）  
「あの夏の日」
- ◎村上恭子（宇土東小6年）  
「舌ながばあさん」
- ◎古里研人（網津小6年）  
「大王のひつぎ」

## 発掘を初めて体験

### ◆宇土城跡で発掘体験

9月24日、国指定史跡・中世宇土城跡（西岡台）で小学生以上を対象とした発掘体験が行われ、親子連れなど20人が参加しました。

これは、子どもたちに地域の歴史に興味を持ってもらおうと今回、初めて行われたものです。同城では、これまでの発掘調査で、建物跡や堀跡などの遺構や鉄砲玉や中国製の青磁、東南アジア産の陶磁器などが出土しています。

参加者らは手ぐわや移植ごてを使い、中国青磁や素焼きの土器のかげらなど125点を発掘しました。

なお、発掘した土器などは市立図書館で10月下旬まで展示しています。



戦国時代のお城で貴重な体験

## 必死にボールを追いかけて

### ◆宇土マリーナジュニアサッカー大会



将来の夢は日本代表

元気いっぱい選手宣誓



必死にボールを追いかけて

9月9・10日、宇土マリーナ芝生広場で第5回赤い羽根共同募金カップ宇土マリーナジュニアサッカー大会が開催され、県内各地から240チームが参加しました。

これは、サッカーを通じて子どもたちの健康増進を図り、チーム相互の親睦と友情の和を広げようといわれているもの。小学1年生から3年生までの子どもたちを対象として、1チーム6人で予選リーグから決勝トーナメントまでを学年別に競いました。

9日に行われた開会式では、大会実行委員会の堀川栄一会長が「練習の成果を発揮して頑張ってください」と激励。田口信夫市長が「一生懸命、スポーツに取り組むことは素晴らしいことです。夏の思い出として残るような大会になるよう頑張ってください」とあいさつし、昨年3年生の部で優勝したCOSMOSSCJ-9の代表4人が元気いっぱいの選手宣誓で開幕しました。

両日ともに雨天に見舞われましたが、子どもたちは保護者等の声援を受けて、元気なプレーを披露。

また、鶴城・住吉・網田中学校、小川工業高校のサッカー部の皆さん約100人が審判やスタッフとして大会を支えました。

なお、各学年の優勝チームは次のとおり。

- 1年生の部優勝 ソレツソ1年ヴィットーリア
- 2年生の部優勝 アッズリーノ熊本チェルシー
- 3年生の部優勝 アッズリーノ熊本U-9

## 当選者決定

### ◆宇土市民債抽選会

8月30日、市庁舎で「うと市民債」の購入者を決める抽選会が行われ、パソコンを使用しての抽選システムにて当選者を決定しました。

田口信夫市長、河野龍之祐市議会議長、中村恵一市収入役が立ち合う中、当選者155人を決定。うと市民債は、学校等のバリアフリー化事業のほか、運動公園テニスコート、中央公民館分館のリニューアル事業等を進めるための資金の一部として活用します。



公募債を通じて市政に参加

### 「うと市民債」にご応募いただいた皆さまへ

今年で、4回目の発行となる「うと市民債」に対しまして、昨年同様、大変多くの皆さまにご応募いただきありがとうございます。

発行額1億5,000万円に対し、応募総数226件、応募総額2億1,540万円のご応募をいただきました。これからも市民の皆様と協働してよりよいまちづくりに努めて参りますので、今後とも市政へのご理解とご協力をよろしくお願いいたします。

問い合わせ先 市財政課財政係 ☎ 1111(内線 2231)

# INFORMATION NOW 情報コーナー

## お知らせ

### 「父子手当」の申請はお済みですか

平成18年10月から、父子手当を支給しています。まだ手続きを済まされていない方は、市福祉課で認定請求の手続きを行ってください。

**受給資格者** 父母の離婚等により、母と生計を同じくしていない児童（満18歳に達する日以後、最初の3月31日まで）の間にある方を養育される父、または、父がいない場合等の理由により、父以外の者が当該児童を養育している方  
①父母が婚姻を解消した児童

- ②母が死亡した児童
  - ③その他市長が特別の状態にあると認められた児童等
- 申請手続き** 事前に受給資格や家族状況について、面談（聞き取り）を行い、後日、次の書類を添えて、市福祉課への提出になります。
- ①認定請求書②養育費等に関する申告書③戸籍謄本④平成18年度所得証明書⑤健康保険証⑥預金通帳⑦印鑑
- ※①②は市福祉課子育て支援係に備えてあります。
- 手当額** 原則、1世帯あたり月額10000円
- ※児童扶養手当を受給されている方および、児童扶養手当の認定を請求できる方は、父子手当を受給することはできません。
- 受付窓口・問い合わせ先** 市福祉課子育て支援係 ☎②1111（内線2822）

- 身体障害者手帳の交付を受けている方。
- ②知的障害者福祉法に基づく療育手帳の交付を受けている方。
- ③精神保健福祉法に基づく精神障害者保健福祉手帳の交付を受けている方。
- ④年齢が65歳以上の人で、引き続き3カ月以上寝たきり状態にある人。
- 支給条件** 今年の10月1日現在、本市に引き続き1年以上住所を有し、住民票に記載されている人。
- 申請方法** 申請書（対象者へ郵送または市福祉課窓口にて備え付け）に必要事項を記入後、福祉課窓口へ提出してください。
- 受付期間** 11月1日（水）～30日（木）
- ※受付期間を過ぎると手当が給付できなくなる場合があります。
- 給付方法** 口座振込 12月中旬振込予定
- ※口座をお持ちで無い場合は市福祉課にご相談ください。
- 問い合わせ先** 市福祉課福祉係 ☎②1111（内線2812・2825）

### 障害者等福祉手当を支給します

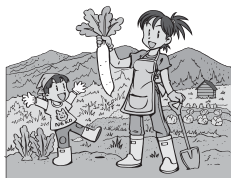
**手当の額** 年額50000円

**支給対象者**

①身体障害者福祉法に基づく

### トマト・ミニトマト・キュウリ・メロンを栽培されている皆さまへ

県下全域にトマトの病気「**トマト黄化葉巻病**」が発生しています



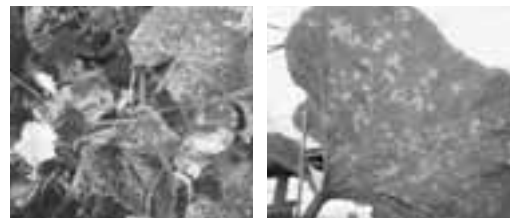
#### 「トマト黄化葉巻病」にかかったトマトの症状

- ◎病気にかかると成長が止まり、実がつかなくなり、収穫ができなくなります。
- ◎病気のトマトを放置すると周りに被害が広がります。
- ◎病気のトマトは抜き取って土に埋めるか、ビニール袋に入れて捨てるようお願いします。



病気にかかったトマト・ミニトマト・キュウリ・メロンは抜き取りましょう

県内のキュウリに「**キュウリ黄化えそ病**」、メロンに「**メロン黄化えそ病**」が発生しています



「**キュウリ黄化えそ病**」(左)、「**メロン黄化えそ病**」(右)

- ◎病気にかかると、葉が枯れたりして、収穫できなくなります。
- ◎病気のキュウリ、メロンを放置すると周りに被害が広がります。
- ◎病気のキュウリ、メロンは抜き取って土に埋めるか、ビニール袋に入れて捨てるようお願いします。

問い合わせ先 熊本県緊急病害虫防除対策会議（事務局 農政部経営技術課）☎096（333）2383



## 10月は里親月間です

里親制度とは：

家族や親子の様々な事情により家庭生活を送ることができない子どもに、家庭的な環境を提供し、子どもを心身ともに健やかに育てることを目的とする、児童福祉法に基づいた子どものための制度です。この里親制度に併せて、地域社会における子育て支援のあり方や地域の中で子育てに係わる里親の意義、役割を考え、推進していきましょう。

里親制度の詳細については、熊本県中央児童相談所へお問い合わせください。

問い合わせ先 熊本県中央児童相談所 ☎096(381)4451

## 10月は土地月間です

「地域に貢献 社会に貢献 土地活用」

ご存知ですか？ 10月は土

地月間、10月1日は十と一「土」で土地の日です。土地基本法では、土地について4つの「基本理念」を定めています。

①公共の福祉が優先します。  
②計画に従った適正な利用が大切です。

③投機的な土地取引はいけません。

④利益に応じた適切な負担が求められます。

土地の有効利用を市民みんなで作らしましょう

担当 市企業誘致課企業誘致係 ☎21111(内線2327)

## 市選挙管理委員会からのお知らせ

「有明海区漁業調整委員会委員選挙人名簿の縦覧」

9月1日現在の有明海区漁業調整委員会委員の選挙人名簿を次のとおり縦覧に供します。

期間 10月20日(金)

～11月3日(金)

時間 午前8時30分～午後5時

場所・問い合わせ先 市選挙管

理委員会事務局 ☎21111(内線2341)

## 環境美化にご協力を！

市内各所にセイタカアワダチソウをはじめ雑草等が生い茂っているところが見受けられます。除草しないままにしていますと、景観を損ない、つぎのような問題等の発生要因となり、また周辺にお住まいの方にも、迷惑をかけることとなります。

①火災やごみの不法投棄の場所となる。

②非行や犯罪を誘発する場所となる。

③交差点での出会い頭での衝突事故等の発生のもととなる。

空き地または空家を所有(管理)しておられる方は、定期的に清掃活動を実施していただき、環境美化にご協力ください。

問い合わせ先 宇土市役所 ☎

21111 自治振興課(内

線2152) 環境課(内線

2821)

## ◆◆宇城地区県民スポレクフェア

## ◆◆参加募集◆◆

市体育指導委員協議会では、宇城地区県民スポレクフェアに出場する宇土代表チームの参加者を募集します。

昨年の様子

- 期 日 11月12日(日)
- 会 場 市民体育館、市運動公園グラウンド
- 時 間 【受付】午前8時30分～(午前中で終了予定)
- 募集種目 ペタンク 【3チーム】(1チーム3人 年齢性別不問)  
グラウンドゴルフ 【30人】(50歳以上性別不問)  
ミニバレー 【40歳以上女性 3チーム】【39歳以下女性 3チーム】
- 参加資格 宇土市在住・在勤の方
- 申込方法 市民体育館に準備してある参加申込書に必要事項を記入の上、参加費1人100円を添えて市民体育館受付へ提出してください。  
※各種目応募多数の場合、抽選で参加者を決定します。
- 申込期限 10月27日(金)午後5時



ペタンク大会



ミニバレー大会

### 宇城地区県民スポレクフェアとは

だれでも、気軽にできるスポーツの大会を実施し、地域住民のスポーツ意識を高め生涯スポーツの振興を図ることを目的に毎年実施しています。

問い合わせ先

市スポーツ振興課 ☎23 3472

## 10月は労働保険適用促進月間です

「労働保険」とは、労災保険と雇用保険を合わせた総称で、政府が管掌する保険制度です。

この「雇用保険」は事業の種類や規模に関わりなく、農林水産業の一部を除いて、労働者を一人でも雇用している事業主は、保険関係成立手続きを行い、労働保険料を納付しなければなりません。

しかしながら、サービス業、卸・小売業を中心に、かなりの未手続事業場が残されています。

この解消に向け、厚生労働省では、毎年10月を「労働保険適用促進月間」と定めて、労働保険の適用促進を図ることとしています。

労働者の方が業務および通勤による負傷や疾病にかかったり、不幸にも死亡された場合に必要な労災保険給付が安心してうけられるように、また、リストラや倒産等により失業した場合の失業給付や、在職中における育児および介

護休業中の給付等が速やかに受けられるよう、早めに保険関係成立の手続きをお願いします。

なお、労働保険制度や各種助成金についての問い合わせおよび保険関係成立手続きについては、最寄りのハローワーク（公共職業安定所）か熊本労働局労働保険徴収室へお気軽にお尋ねください。

問い合わせ先 ハローワーク宇城 ☎②8609 熊本県労働局労働保険徴収室 ☎096(211)1702

## 募集・催し

### 自衛官募集のお知らせ

防衛庁では、12月に2等陸士・2等海士・2等空士の2次採用試験を実施します。

採用種目 2等陸士・2等海士・2等空士

採用予定人員 未定

受験資格 18歳以上27歳未満の男子

採用試験日 12月9日(土)

初任給 157500円(学歴・職歴により異なります)  
願書締切日 12月6日(水)  
入隊時期 平成19年3月・4月  
問い合わせ先 宇城募集案内所 ☎②2047

### 「男女共同参画の川柳」募集

男女共同参画について鋭く、またはユーモラスに五・七・五のリズムにのせて表現した川柳を募集します。

応募締切 11月30日(木)(当日消印有効)

応募資格 不問

応募方法 様式自由、未発表で自作のもの、1人1点。郵便番号、住所、電話番号、氏名(ふりがな)を明記の上、ハガキ等でご応募ください。(ペンネームでの応募も可、実名も付記してください)

問い合わせ・応募先 〒869-0532 宇城市松橋町久具

400-1 宇城地域男女共同参画ネットワーク事務局

(宇城地域振興局総務振興課内) ☎②0133

女(ひと)と男(ひと)とが輝くまち「うと」

今回は網田からの発信です!

## 宇土市男女共同参画フォーラム

日時 11月18日(土)  
受付13時 開演14時  
場所 網田小学校 体育館  
定員 400人 入場無料

- 14:00 オープニング  
寸劇(市役所新規採用職員他)
- 14:30 開会
- 14:45 男女共同参画に関する作文の表彰及び発表
- 15:00 基調講演 講師\*桂あやめさん  
1部 講演(60分)  
「自分らしく輝いてみよう」  
2部 落語(30分)



桂あやめさん

桂あやめさん  
プロフィール  
女性に落語はできないという固定観念の壁を破り、数少ない女性噺家として活躍。  
笑いが人と人とのコミュニケーションとなり、元気を引き出し、人々を活気づけると話す講演は好評です。

申込・問い合わせ先

市パートナーシップ推進係 ☎②1111(内線2219)

※手話通訳・託児(無料)もいたします。託児をご希望の方は11月2日(木)までご予約ください。

## 第5回くまもとエコファミリ リーコンテスト参加者募集

地球温暖化防止のために、各家庭やグループで省エネルギー・省資源に取り組み、環境にやさしい暮らしを实践している方々の取組内容やその成果を募集します。

**ファミリー部門** 各家庭での省エネルギー・省資源の取組成果を募集します。

**グループ部門** 職場やご近所の友人、サークル活動等を通じて、省エネルギー・省資源に取り組んでいる方々等のグループ（3世帯以上の家庭の集まり）からの取組成果を募集します。

応募方法等の詳細については、県環境政策課環境立県推進室まで問い合わせください。  
応募締切 10月31日（火）

（当日消印有効）

省エネ・省資源に取り組む家庭を「くまもとエコファミリー」として登録しています。登録を申し込まれたご家庭には、登録証と特製マイバッグを差し上げます。

応募・問い合わせ先 〒862-

8570 《住所不要》熊本県

環境政策課環境立県推進室

「くまもとエコファミリー係」

☎096(3333)2266

（直通）<http://www.pref.kumamoto.jp/eco/ecofamily/ind>

ex.html

## 「宇城三十六景写真コンテスト」

「宇城三十六景」

を実際に自分の目で見て回り、また新たに宇城の宝を発見してはいかがでしょうか。



**撮影対象** 宇城三十六景に選定された景観

**サイズ** 四つ切またはワイド

四つ切（プリントしたもの）。

白黒、カラーともに可。

デジタルカメラで撮影したものも可ですが、画像を加工したものは不可です。

**応募締切** 平成19年9月14日（金）

**応募方法** 県地域振興局や市役所に備え付けのチラシ裏面の応募票に必要事項を記入し、作品裏面に貼付のうえ郵送又は持参してください。複数応募する場合も、一点ごとに貼付してください。なお、ホームページにも応募票を掲載しています。

**問い合わせ先** 宇城地域観光推進協議会事務局（宇城地域振興局総務振興課）☎②111

1（内線314）<http://uk-i36kei.hp.infoseek.co.jp/>

**お問い合わせ先** 市自治振興課防災交通係 ☎②1111（内線2222）

募する場合も、一点ごとに貼

付してください。なお、ホー

ムページにも応募票を掲載し

ています。

**問い合わせ先** 宇城地域観光推

進協議会事務局（宇城地域振

興局総務振興課）☎②111

1（内線314）[http://uk](http://uk-i36kei.hp.infoseek.co.jp/)

[i36kei.hp.infoseek.co.jp/](http://uk-i36kei.hp.infoseek.co.jp/)

## 市および消防団からのお知らせ

11月9日（木）～15日（水）

の期間、秋の全国火災予防運動を実施します。

火を使う機会が多くなる季節になり、それに伴い火災発生件数が増加します。火災を起さないように十分注意しましょう。

11月12日（日）朝5時から

消防団非常呼集訓練を行います。

市内一斉にサイレンを鳴らし、消防団訓練を行います。

大変ご迷惑をおかけしますが、ご協力をお願いします。

**問い合わせ先** 市自治振興課防

災交通係 ☎②1111（内

線2222）

# 第28回歳末助け合い市民のつどい

**日時** 12月3日（日）  
**場所** 市民会館大ホール  
中央公民館別館

共同募金宇土市支会と市社会福祉協議会の共催で開催します。

市民の皆さんの善意とご協力、要援護者の方々への助け合い募金運動の1つとして開催するものです。

また、福祉功労者の方々の表彰を併せて行います。

なお、バザー商品の提供と芸能大会への出演申し込みは右記のとおりです。

## バザー商品の募集（11月1日～11月24日）

11月1日から11月24日までの期間、市婦人会、市老人クラブ、市囀託会、民生委員、市さわかボランティアの皆さんが各家庭を訪問し、チャリティーバザー用の商品を収集させていただきます。また、直接市福祉センターへ持参されても結構です。

## 出演者募集（芸能大会）

**申込方法** 11月7日（火）までに市役所受付、市社会福祉協議会に備え付けの用紙で申し込んでください。（締切厳守）

**団体** 1グループ4分以内（1曲のみ）。ただしメドレーは可

**個人** 3分以内（カラオケは2番まで）

**申込・問い合わせ先** 市社会福祉協議会 ☎③3756



## 児童センターからのお知らせ

### わんぱく広場参加者募集

フルーツがおいしい季節になりました。網田の里でみかん狩りを楽しみませんか。

期日 11月12日(日)

時間 午前10時～午後4時

児童センターに9時30分集合

行き先 寺野農園(上網田町)

対象 小学生20人

申込受付日 11月4日(土)

午前9時～

持ってくるもの お弁当、水筒、帽子、タオル、敷物、おやつ適量、着替え、ビニール

買い物袋(2枚重ね)

動きやすい服装でお越しください。

どんぐりくらぶ発 このゆびとーまれ「親子でリズム」

キーボードの生演奏にあわせてとんだり、はねたり、は

しったり、足の裏を中心に全身を動かすことで発育発達を

促します。

日時 11月29日(水)

時間 午前10時～11時30分

受付 午前9時45分～

場所 宇土市保健センター

講師 小森志保先生 (御船町)

子育てサークルくものこかい主幹

ピアノ演奏 藤元祥代さん

参加費 2000円(講師料)

事前申込不要

持ってくる物 水筒、タオル、

着替え、動きやすい服装(親子)

問い合わせ先 市児童センター

☎ 33303

## お出かけ

### 「ひびきの広場」

つどいの広場では、乳幼児

向け絵本や紙芝居、楽しい木

のおもちゃ、手遊び等の出前

をしています。予約不要

日時・場所

10月23日(月) 轟公民館

10月30日(月) 花園公民館

11月6日(月) 網田公民館

11月13日(月) 網津公民館

※午前10時～11時30分の都合

の良い時間に利用できます。

※子育てに関する相談も受け

付けます。

問い合わせ先 つどいの広場

(直通) ☎ 22408

開設時間以外の問い合わせ先

福祉課子育て支援係 ☎ 221

111(内線) 2813

## 「あそんでみようかな!!」 子育て支援教室を開催

「子どもに友だ

ちが欲しい」「子ど

もに色々な経験を

させたい」「集団生

活を味わわせたい

」「地域の情報を得たい」「子

育ての迷い」などの悩みはあ

りませんか。興味のある方は

ぜひ、ご参加ください。

日時 11月1日(水)

受付 午前10時～10時15分

終了予定 午前11時30分

場所 宇土幼稚園(網田、網

津、緑川、走潟、宇土東、宇

土小学校区の方) 花園幼稚園

(花園小学校区の方)

内容 リズム体操・かけっこ・

講話等(美味しいお芋のおや

つもあるかも!?)

担当 宇土幼稚園・花園幼

園職員

※11月1日は熊本教育の日で

す。幼児期の教育は人間形

成の基礎を培う上で重要な

役割を担っています。

問い合わせ先

宇土幼稚園 ☎ 220326

花園幼稚園 ☎ 220031



## スマイル子育てうきっこランドに遊びにきませんか!

子育て中のお母さんと子どもさんを対象に今年も『スマイル子育てうきっこランド』(宇城郡市支援センター協議会主催巡回相談)を開催します。

宇土市、宇城市、城南町の3会場では講演会、歌あそび、手作りおもちゃ、手作りおやつを用意しています。相談員の先生による個別相談も受け付けます。宇土市外の会場でも自由に参加することが出来ますのでお友だちをお誘い合わせの上、気軽にご参加ください。参加費・予約不要

※市では「ひかり保育園」「はなぞの保育園」「網田保育園」に委託し、子育て支援センターを開設しています。

日時	場所	講演	講師及び助言者
10月18日(水) 13:00～16:30	市保健センター 宇土市南段原町 ☎ 2300	岡崎光洋先生 「乳幼児期に大切なこと」	岡崎光洋先生 子ども相談員 女性福祉相談員
10月24日(火) 13:00～16:30	不知火老人福祉センター 宇城市不知火町 ☎ 1316	庵本悦子先生 楽しい親子3B 体操	庵本悦子先生 子ども相談員 女性福祉相談員
11月8日(水) 13:00～16:30	火の君総合文化センター 城南町舞原 TEL 28-1800	Be Happy 「食育と子育て相談」	Be Happy 子ども相談員 女性福祉相談員

※10月24日は動きやすい服装でおいでください。

※お茶は各自ご用意ください。

問い合わせ先 子育て支援センター 『ひまわり』 ☎ 7033 子育て支援センター 『はなぞの』 ☎ 0286  
子育て支援センター 『おうだ』 ☎ 0136 市福祉課子育て支援係 ☎ 1111 内線 2813

### 親子で触れあえる自然体験

期日	11月2日(木)
時間	午後1時～3時30分(予定)
場所	宇城市美里町かじかの森
その他	NPOホールディング協力 押し花カード作り
期日	11月17日(金)
時間	午後1時～3時(予定)
場所	宇城市三角町保健センター
講師	浦崎輝美先生
その他	材料費一人280円

## 家庭から

### 暴力をなくそう!!

「11月は家庭から暴力をなくすキャンペーン」の実施期間です!

DV(配偶者からの暴力)や児童虐待・高齢者虐待など、家庭内における暴力は許されるものではありません。県では、意識啓発を目的とした「家庭から暴力をなくすキャンペーン」を実施します。この機会に家庭における暴力について、一緒に考えてみましょう。

#### 講演

『DV』 11月24日(金)

午後1時30分～午後3時

『児童虐待』 11月25日(土)

午前10時～正午

『高齢者虐待』 11月25日(土)

午後1時30分～午後4時30分

その他、ワークシヨップ

(23日～25日)、女性のための一日法律相談(26日)などを実施します。

会場 「くまもと県民交流館

パレア(テトリア熊本ビル)

問い合わせ先 熊本県男女共同

参画・パートナーシップ推進

課 8096(333) 22  
87)

## 第9回 うきうき動物 愛護フェスタ



日時 10月22日(日)

午前9時30分～正午(予定)

場所 宇城市松橋グラウンド

ゴルフ場

※雨天時は宇城市松橋体育館

#### 内容

○宇城管内小学生の「動物愛

護図画作品」入選者表彰式

および入選作品の展示

○犬と猫の健康相談

○ふうせんで遊ぶ

○犬のしつけと警察犬の実演

※雨天時等、やむをえない場

合はイベント内容等を変更

することがあります。

※動物に興味のある方もそ

でない方もぜひ、ご来場く

ださい。

問い合わせ先 宇城保健所衛生

環境課 ☎1147

実行委員会事務局(城南町

役場町民課) ☎3111

(内線154)

## 30周年記念

### まつにしデー開催

今年も松橋西養護学校「まつにしデー」を開催します。

今回は創立30周年を祝う記

念イベント。30周年記念式典

、小学部の遊び場、中学部、高

等部の農産物・木工・焼き物・

イ草などの作業製品販売、そ

の他関係する施設や作業所の

製品販売、保護者による食バ

ザー、ステージ発表など盛り

だくさんです。

楽しい一日が過ごせるよう

皆さんのご来校をお待ちして

います。

期日 11月12日(日)

時間 午前9時40分～

午前11時～午後2時

記念式典

まつにしデー

場所 県立松橋西養護学校

問い合わせ先 松橋西養護学校

(担当 鳥井) ☎2797

## 市民会館自主文化事業

### 出前芝居「くず〜い 屑屋でござい」

有名な「井戸の茶碗」をベースにした、子どもから大人まで楽しめる古典落語です。

屑屋さんといえば、江戸時代のリサイクル業者です。ある日彼が買い取った仏像が、とんでもない騒動をひきおこすはめに…!



日時 11月28日(火)

午後6時30分開場 午後7時開演

場所 市民会館大ホール

入場料 全席自由

《前売》大人2,000円 4歳～高校生1,000円

《当日》大人2,500円 4歳～高校生1,500円

プレイガイド 市民会館・カメヤ本店・ショッピングセンターピア・宇土シティ・市役所売店・市役所網津支所・市役所網田支所

※お子様を預かる託児サービスを無料で実施します。ご希望の方は11月20日(月)まで市民会館へ申してください。

### ‘Vanilla Mood Xmas Live2006’

NHK「お昼ですよ!ふれあいホール」でおなじみのVanillaMood(バニラムード)によるクリスマスコンサートです。

4人のかわいい女の子がクラシックをベースにポップスなど色々な音楽を奏でます。楽器を弾きながら踊ったり、歌ったりの魅力たっぷりのステージで、最高のクリスマスライブをお楽しみください。



日時 12月24日(日)

午後2時30分開場 午後3時開演

場所 市民会館大ホール

入場料 全席指定 S席 3,500円 A席 2,500円

プレイガイド 市民会館・カメヤ本店・ショッピングセンターピア・宇土シティ・熊日プレイガイド・熊本交通センタープレイガイド

問い合わせ先 市民会館 ☎0188 FAX0189

# 相談

お気軽にご利用ください、身近な行政相談

## 秋の行政相談週間

10月17日(火)～23日(月)

行政に対するご意見、苦情などがございましたら、何でもご相談ください。

毎月第2・第4水曜日が相談日です。なお、相談は無料で秘密は固く守られます。次の開催は以下のとおりです。  
**日時** 10月25日(水)・11月8日(水) 午前10時～午後3時  
**場所** 市福祉センター2階  
**行政相談員** 三浦壽美子(築籠町) ☎②31367  
**問い合わせ先** 市自治振興課 パートナーシップ推進係 ☎②1111 (内線2219)

消費者行政相談をご利用ください

商工観光課では、毎月第4木曜日に司法書士による「消

費者行政相談」を開設しています。クレジット・サラ金・多重債務などの被害の他、消費者被害に関する相談に応じていますので、どうぞお気軽にご利用ください。

**期日** 10月26日(木)

**時間** 午後1時～4時

**場所** 市勤労青少年ホーム2階 小会議室

**相談料** 無料

**相談員** 宇土市在住司法書士

**問い合わせ先** 市商工観光課商

**工振興係** ☎②1111 (内線2321)

「宇城地域キャリア・カウンセリング(就職サポート相談)開催」

## 無料相談を実施します

宇城地域の皆さんの就職を支援するため、「キャリア・カウンセリング」を開催します。

キャリア・カウンセリングとは、職歴や興味・関心などを整理し、自分にあった職業選択や、自己PR法の習得、

効率的な就職活動の進め方を考えるお手伝いをするものです。

専門のカウンセラーが時間をかけて相談をお受けします。



なお、くまもと県民交流館パレアしごと相談・支援センターでは、年間を通じてキャリア・カウンセリングを実施しています(月7回程度)。

### 相談内容

- ①自分がどんな職業に向いているか考えたい
  - ②自分を売り込む面接テクニックを学びたい
  - ③履歴書等の書き方が知りたい
  - ④就職活動がうまくいかない原因を考えたいなど
- 開催場所** 宇城市働く婦人の家 ☎③4141  
**開催日時** 11月20日(月) 午前10時～午後4時  
 (1件あたり約1時間程度)  
**利用方法** 原則として予約制  
**問い合わせ先** くまもと県民交流館パレアしごと相談・支援センター ☎096(355)2224



皆さん、bonjour! Ciao!! 映画に行くことは好きですか? 最近の映画「日本沈没」は、アジアの津波やハリケーン・カトリーナといった現実の生活の出来事同様に、これらの言葉を学習するのに役立っています。

これらの自然災害は地球温暖化(global warming)によってさらに頻繁に勢力を増して起こると予想されています。

Evan & Scott Present 文化交流

VOL. 2

## Natural Disasters? 自然災害

Tsunami or Tidal Wave

津波



Heat Wave

猛暑

Hurricane or Typhoon

ハリケーン 台風



Flood

洪水

Tornado

竜巻



Drought

干ばつ

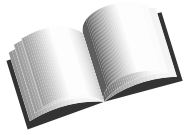
Earthquake

地震



Blizzard

猛吹雪



# 図書館からのお知らせ



## 新刊案内

※下記以外にも新刊はたくさん入っています。図書館ホームページにも掲載していますのでご覧ください。

一般図書		児童図書	
仕事ができる人は「話し方」が9割	唐沢 明 著	タツノオトシゴ-ひっそりくらすなぞの魚-	ジョン・ローレンス 著
地味ですが何か?	おぎやはぎ 著	ママにあかちゃんができたの?	サラ・ネイラー 著
ドラゴンラージャ 4、5、6、7巻	イ・ヨンド 著	きいろいゾウ	にし かなこ 著
うつくしく、やさしく、おろかなり	杉浦 日向子 著	親子で学ぶインターネットの安全ルール	いけだ としお 著
まほろ駅前多田便利軒	三浦 しをん 著	このおとだれだ? (とことこえほん)	こもり まこと 著
徳富蘇峰終戦後日記	徳富 蘇峰 著	海賊ジョリーの冒険	カイ・マイヤー 著
チョコレートコスモス	恩田 陸 著	モーリーのすてきなひ	チンルン・リー 著
《読み聞かせ》ボランティア入門	波木井 やよい 著	電車大集合 1338点 (のりものアルバム)	広田 尚敬 著
赤い指	東野 圭吾 著	あしたのぼくは・・・	みやにし たつや 著
八月の路上に捨てる	伊藤 たかみ 著	シイイッ!	トニー・ロス 著

### 『父さんのじかん』

乳幼児・小学生対象のおはなし会

- 10月18日(水) 宇城子ども劇場
- 25日(水) 宇城子ども劇場
- 11月1日(水) ひまわり会
- 8日(水) 小袖おはなし会
- 15日(水) あみつ絵本の会



日時 毎週水曜日 午後4時～(約20～30分)  
場所 図書館 1階 児童図書室

### 【らっこのじかん】

—0・1・2歳児対象のおはなし会—

日時 毎月第3火曜日 午前10時30分～(約20分)  
場所 図書館 1階 児童図書室  
10・11月の開催日 [10月17日(火)・11月21日(火)]

図書館休館日 (10月15日～11月15日)

10月19日・20日・26日・11月2日・3日・9日

開館時間 平日 午前9時30分～午後6時  
土曜・日曜 午前9時30分～午後5時

問い合わせ先 市立図書館 ☎ 4512 HP <http://www.city.uto.kumamoto.jp/lib/>



## 秋の祭典

# 図書館まつり

期日 11月11日(土)  
12日(日)  
場所 市立図書館

今年で第8回の図書館まつり。毎年、大勢の来館者で賑わっています。ご近所・お友達お誘いあわせの上、ご来館ください。問い合わせ先 市立図書館 ☎ 4512

期日	時間	内容
11月11日(土)	13:00～	図書館まつり開会セレモニー
	13:15～14:15	講演会 絵本とおはなしの店 講師 「ペペペべらん」運営 高野和佳子さん テーマ 「昔話の語り聞かせや絵本の読み聞かせがもたらすもの-心を育てるいのちあることば-」
	14:30～15:10	影絵 「杜子春」 Utoっ子ジュニアクラブ
	15:30～16:30	もみじのおはなし会 「小袖おはなし会」 絵本の読み聞かせや手遊びなど

期日	時間	内容
11月12日(日)	10:30～11:30	人形劇 「おむすびころりん」 かすべる人形芝居
	13:00～14:30	「絵手紙講座」 講師 みなづきの会
	14:00～15:00	「空き缶つりゲーム」 図書館ボランティアひまわり会
	14:45～先着100人	「オリジナルしおり作り」 図書館職員

2日間共通の催し

☆お茶席「表千家」 本田由美子社中 ☆銀河カレッジによる作品販売 ☆熊本硯創作研究会「硯展示」 ☆リサイクル図書市 ☆ぬりえ展示

# 宇土市産業祭 わいわいフェスタ 2006



今年も本町通りを歩行者天国にして秋の大イベントを開催します。会場内は宇土市の特産品や魅力的な商品でいっぱいです。

**日時** 11月5日(日)午前10時～午後4時  
**場所** 宇土本町通り(本町1丁目～3丁目)歩行者天国  
**交通規制** 午前8時～午後5時30分

**ステージイベント** 豪華賞品多数のビンゴゲーム大会や商工宣隊ウトレンジャーなどがあります。  
**路上イベント** 恒例ガラクタ市を開催します。来場者にはかわいい風船をプレゼント。(先着順)  
**フリーマーケット** おなじみフリマが約20区画出店します。掘り出し物がいっぱい。出店者受付中です。商工会で申してください。

**地元商店出店** 地元のお店が本町通りに大集合。宇土のお店の魅力を再発見。工業製品などの展示コーナーもあります。

**農産品、特産品の販売** 宇土市のすぐれた工芸品・特産品を紹介します。また、毎年好評地元の新鮮な農産物や海産物の販売コーナーもあります。この機会をお見逃しなく。

## 赤ちゃんハイハイ競争 出場者募集

産業祭「わいわいフェスタ2006」のステージイベントでかわいい赤ちゃんたちがハイハイ競争を行います。参加者全員に賞品を差し上げます。ふるってご参加ください。



応募資格はハイハイをしている赤ちゃんです。  
 電話にて事前申し込みが必要です。市商工会までハガキ、FAXまたは電話のいずれかの方法にて申し込みください。  
 その際、次の必要事項をご記入またはお答えください。

### 必要事項

氏名、生年月日、開催日当日の月齢、性別、郵便番号、住所、電話番号、保護者氏名、赤ちゃんが最近一番興味を持っていること。

**締切** 10月27日(金) 定員30人

**日時** 11月5日(日) 午後1時頃  
**場所** 本町通り わいわいフェスタ2006特設ステージ  
**参加料** 無料  
**競争方法** 出場する赤ちゃんを月齢により各クラスに分けてハイハイ競争を行います。赤ちゃんがもし立って歩いたら失格です。  
**賞品** 各クラスの優勝者は表彰します。その他の参加者全員に参加賞を差し上げます。  
 当日、雨天の場合は中止します。

**問い合わせ先** 市産業祭実行委員会事務局(商工会) ☎ 5555

イベント当日、8時～17時30分、県道川尻宇土線(本町通り1～3丁目区間)は車両通行止となります。会場周辺はたいへん混雑が予想されます。案内看板・警備員の指示に従って通行してください。



氏名 本田浩二(境目町)  
 種目 相撲競技  
 種別 少年男子監督



氏名 中島健朗(松山町)  
 種目 相撲競技  
 種別 成年男子監督



氏名 小郷知哉(松山町)  
 種目 セーリング競技  
 種別 少年男子



氏名 佐藤圭介(北段原町)  
 種目 陸上競技  
 種別 少年男子A 400M



氏名 小郷啓太(松山町)  
 種目 相撲競技  
 種別 少年男子



氏名 吉川晃一(松山町)  
 種目 相撲競技  
 種別 成年男子A



氏名 諏訪知宏(新町)  
 種目 ウエイトリフティング競技  
 種別 成年男子監督



氏名 長谷川菜美(松山町)  
 種目 テニス競技  
 種別 少年女子



氏名 山本拓馬(宮庄町)  
 種目 相撲競技  
 種別 少年男子



氏名 久保順平(馬之瀬町)  
 種目 相撲競技  
 種別 成年男子B



氏名 白井仁士(住吉町)  
 種目 ウエイトリフティング競技  
 種別 成年男子



氏名 平田康晃(宮庄町)  
 種目 ハンドボール競技  
 種別 少年男子

のびぎく兵庫国体出場者紹介

9月30日(土)～10月10日(火) [順不同、敬称略]



# 宇 / 土 / 市 / 芸 / 術 / 祭

ステージ 市民会館大ホール			展示 (9:00 ~ 17:00)		
11月3日(金)	10:00 ~	ちょんかけ、童話	11月3日(金) ~ 5日(日)	市民会館 小ホール ホワイエ	美術・俳句 水墨画・押し花 押し絵・原式押花絵 手描友禅 紙粘土教室 木目込人形愛好会 戸塚刺しゅう 刺し子の会 鶴城中美術部
	11:05 ~	高砂(独吟)			
	11:20 ~	開会式			
	12:00 ~ 13:00	アトラクション ・日舞・歌謡 ・フラダンス・吟詠			
	13:00 ~ 17:00	吟詠・民謡			
11月4日(土)	10:00 ~	文化協会あいさつ	市武道館	合同生花展 ・小原流 ・池坊 ・華道高野山	
	10:10 ~	謡曲			
	10:25 ~	箏曲			
	11:10 ~ 17:00	日本舞踊			
11月5日(日)	10:00 ~	鶴城中吹奏楽部演奏	市武道館	表千家 森 社中	
	11:00 ~	文化協会あいさつ			
	11:05 ~	コーラス	11月5日(日)	表千家 森 社中	
	12:00 ~ 17:00	歌謡・フラダンス	市中央公民館	裏千家 外井社中 表千家 村木社中	



## お茶会 (10:00 ~ 15:00)

主催 宇土市文化協会 後援 宇土市教育委員会 熊本日日新聞社

問い合わせ先 宇土市文化協会事務局 ☎ 2353

## 家族4人が

宇土市代表選手として活躍

今回の県民体育祭には、伊豫工さん(岩古曾町:男子ゲートボール)と工さんの孫にあたる和孝さん(男子ハンドボール)、育美さん(女子ソフトボール)、慎吾さん(陸上)も出場。

1家族から4人も出場するのは珍しく、工さんは「これからも、家族みんなでスポーツを楽しみたい」と話しています。



ゲートボールを楽しんでいる伊豫工さん

相撲競技(上)アーチェリー競技(下)のメンバー



監督: 佐久間俊光

選手: 濱田統司、吉川晃一、北野誠也、中村勝政、北野貴之、野村浩貴、久保順平



監督: 中山新之助

選手: 櫻田一明、谷口幸夫、谷口裕子、野村光治、木下勝美

## 熊本県民体育祭で総合10位(女子総合10位)

9月16日、17日に上益城を主会場に開催された第61回熊本県民体育祭で宇土市は総合10位(女子総合10位)の成績を収めました。種目別での優勝は相撲競技(9年連続)、アーチェリー競技(3年連続)の2種目で個人種目では、水泳競技で園田裕充選手(50M背泳ぎ)が優勝を果たしました。また、女子ソフトボールは準決勝まで勝ち進んだものの台風の影響で準決勝以降は中止になりました。来年度の第62回大会は宇城地域2市3町を主会場に開催されます。



### 楽譜の学習クラブ

#### 参加者募集

**対象** 小学4年生以上の方  
**内容** 楽譜の見かたを美しい日本の歌を手本として、初歩の段階から学習します。  
**準備するもの** ノート、鉛筆、消しゴム、30cm定規

**日時** 毎週月曜日  
 午後7時～8時

**場所** 西山義光自宅(城之浦町)  
**問い合わせ先** 西山義光 ☎②0962

### 無料健康教室に

#### 参加しませんか

「最近、肩が凝る」、「なかなか家では運動をしない」などでお悩みの方、一緒に体操教室を始めませんか。

**日時** 毎週土曜日  
 午後2時～3時

**場所** にしくまもと病院理学療法室

**参加料** 無料

**問い合わせ先** にしくまもと病院リハビリテーション科 ☎096(358)1118

**ライオンズクラブがEM団子を網津川に投入**



環境保全のために

9月3日、宇土ライオンズクラブ(松本哲也会長)が津地域の子ども会などに呼びかけ、網津川へEM団子の投入を行いました。

同クラブでは、年間を通じてEM団子をつくるなど環境保全のため多種の事業に取り組んでおり、今後も市内のあらゆる地域へ投入の予定をしています。

なお、同クラブでは、EM団子づくりをすべて手作業で行うため、人手を必要として

おり、EM団子作成に協力いただける方を募集しています。  
**問い合わせ先** 宇土ライオンズクラブ事務局 ☎②0593

**退職した校長先生が  
下校時に児童を見守り**



温かい目で見守ってくれます

9月6日から宇土市退職校長会(菊池文融会長)が市内小学校での登下校時に巡回を始めました。

これは、学校長を退職したメンバーで組織する同会で「子どもたちと交流を図りながら、安全に帰れるように見守っていこう」という意見がでて、それぞれ住んでいる校区で巡回を行っているもの。  
 同日、宇土小学校で児童らに紹介されたメンバーらは、

## いらっしやいませ

今回、広報担当にお越しいただいたのは、敬老の日に毎年、贈り物を届けている花園会。自分の親のみならず、仲間の親にも感謝し続けている姿を紹介します。

**敬老の日にお祝いを贈り続けて25年**

昭和25年度に花園小を卒業した有志で結成している花園会(中川一吉会長:会員16人)。同会では、同会会員の親に対して、「これまで、私たちを育てていただいた感謝の気持ちを込めて、お祝いの品を届けよう」と昭和56年から毎年、敬老の日に贈り物を届けており、今年で25年目を迎えました。

今年は、同会会員の親である志垣ミヨコさん(94歳)、中林可祝さん(90歳)2人に贈呈。

中川会長は「存命している会員の親が2人になりましたが、お2人が元気な間は、自分の親だと思って、毎年、届けたい。2人には、どうか、今後もお体に気をつけて、長生きしてほしい」と話していました。



早速、校門に立ち、事故がないように誘導し、下校する児童を笑顔で見守っていました。

### アーチェリー初心者教室

この初心者教室出身の選手が、全国チャンピオンに輝きました。

指導者もたくさんおり、親切、丁寧に指導しますので、ぜひお越しください。

**期日** 10月21日(土)～  
 毎週土曜日

**時間** 午後7時～午後9時

**会場** 走潟小学校体育館

**会費** 2000円(テキスト代ほか)

**申込・問い合わせ先**

市アーチェリー協会  
 会櫻田 ☎090

(3737)123

8



## 今年もお年寄りに写真をプレゼント

芝光苑の開苑以来、毎年、カメラ慰問を続け、お年寄りの姿をカメラにおさめ、写真をプレゼントしている吉永清さん（本町2丁目）が今年も33回目の訪問を敬老の日を前にして9月14日に行い、芝光苑のおじいちゃん、おばあちゃんに喜ばれました。

このカメラによる慰問は吉永さんが「何か社会に役立つことはないか」と考え、毎年続けているもので、入苑されているお年寄りともすっかり顔なじみ。吉永さんは「レンズを通して新しい出会いが一番の楽しみです」と話していました。



にっこり笑ってハイポーズ

## 婦人会ミニバレーボール県大会で優勝



チームワークの勝利です

8月27日、益城町総合体育館において、第43回郡市対抗地域婦人会ミニバレーボール大会が行われ、宇土市代表として出場した花園校区の曾畑区婦人会チーム（山代悦子監督）が優勝を果たしました。

同大会は、県内各都市より勝ち抜いた強豪17チームが出場。同チームは優勝を目指し、チームが一丸となって暑い時期の中、毎週練習に励んできた結果が好成績に繋がりました。

田口信夫市長に優勝報告に訪れた監督・選手らは今後の目標を「花園校区の大会で優

勝したい」と話していました。

## 宇土青年協議会が図書を寄贈

このほど、ボランティア活動をする宇土青年協議会（九谷泰弘会長）が、根本忠昭教育長に、図書260冊分の目録を寄贈しました。

本は毎月、児童書と一般書を選定、購入し、市立図書館に収蔵します。



大事に使用します

## お詫びと訂正

広報うと9月号P12の勤労青少年ホーム講座募集の記事で誤りがありましたのでお詫びして訂正します。  
○初級英会話教材費2,700円（テキスト代）※21回に付  
○硬式テニスとバドミントンの受講料「無料」  
○9月30日までに募集定員に満たない講座に限り、39歳までの方も受講できる。

## スポーツの秋 運動をはじめましょう



### ゴルフ愛好家には格安で 初めての方には基本から指導します

市内のゴルフ場、ゴルフ練習場の割引や初心者教室・体験学習等の教室を計画しています。教室の日程、ゴルフ利用料金等の詳細は事務局まで問い合わせください。

### 宇土市民体育館で「文化の日」 チャリティフリーマーケットを開催

期日 11月3日（祝・金）午前10時～午後5時  
入場無料  
出店者も募集しています  
出店料 1,000円（区画：2.5M×2M）先着100コマ  
申込締切日 10月25日（水）

問い合わせ先および出店申込先  
うとスポーツクラブ事務局 ☎ 3493  
HP <http://www.uto-sc.jp/index.html>

## 宇土東小創立20周年記念式典 （タイムカプセル開封式）のお知らせ

今年、宇土東小は創立20周年を迎え、11月26日（日）午後1時から宇土東小学校で記念式典を開催します。

また、10周年記念式典時に当時の在校生が埋めたタイムカプセルの開封式も午前10時から行うことになっています。

ぜひ、ご来場いただき、思い出の品をご覧ください。なお、雨天決行です。

問い合わせ先 宇土東小20周年記念行事実行委員会  
委員長（山口）☎ 090（9609）2821



## 菊花展開催

会員が丹精こめて育て上げた菊をぜひご覧ください。

期間 10月31日（火）～11月6日（月）

場所 市戦没者慰霊塔前（旭町：市武道館前）

※展示終了後の展示菊は、出品者の了解がある分について即売予定です。また、菊友会への入会は随時受け付けています。

問い合わせ先 宇土市菊友会会長 境正 ☎ 1611

# シルバー人材センター

シルバー人材センターとは

○高齢者にふさわしい仕事を事業所・家庭・公共団体等から引き受け、会員に提供する都道府県知事許可の公益法人です。

○自主的な会員組織です。会員は自分たちで組織や事業の運営に参画します。

○会員の技能、技術を高めるため各種の講習を実施しています。

会員を希望される方は

○原則として60歳以上での健康で働く意欲のある方。

○センターの趣旨に賛同して入会説明を受け、入会申込書を提出した方（理事会の入会承認が必要です）

○定められた会費を納入した方。

仕事の発注にあたって  
○お手軽に電話で申し込みになれます。

○公共的・公益的な団体で、収益を目的にしていないので一般的に割安でお引き受けできます。

○公共的・公益的な団体で、収益を目的にしないので一般的に割安でお引き受けできます。

○センターは、雇用や人材派遣と異なり請負、委任によって仕事をお受けするもので、従業員と混在して就業することや発注者の指揮命令の下で就業する仕事はお引き受けしていません。

○会員は、臨時的かつ短期的に就業するもので、特別な

知識、技能を必要とする仕事に限っては、1週間当たり20時間以内で継続的に就業することができます。


○代金は、賃金や給与ではありませんが、外注費、委託費でお支払いください。

○会員の就業は、雇用ではありませんので、万一事故が発生した場合は、シルバー保険で対応します。

問い合わせ先 (社)宇土市シルバー人材センター ☎037


**屋内外の一般作業**

屋内外清掃、除草・草刈り、農作業など




**管理分野**

施設管理、駐車場管理など




**折衝・外交分野**

チラシの配布など




**技能を必要とする分野**

大工、左官、植木剪定・消毒、障子張りなど




**サービス分野**

室内整理・清掃、洗濯など



**事務分野**

文書整理、毛筆筆耕、あて名書き、受付事務など



**シルバー人材センターはさまざまな仕事をお引き受けしています**

**事業主やご家庭の皆さまへ!**

「手軽に仕事(人手)を頼めることがあれば…」  
と思われたことはありませんか?

## 地域づくりの拠点 わたしたちの公民館

各校区公民館では成人講座・生涯学習講座を下記の日程で実施しています。近くの公民館で参加しませんか。

公民館名	講座別	期 日	内 容	講 師	問い合わせ先
花園	成人	11月2日(木)	男の料理教室	益田 絹子氏	☎4334 ☎0325
	生涯学習	11月12日(日)	花園公民館文化祭		
	生涯学習	10月20日(金) 11月10日(金)	ビーズ教室	平田 亜希氏	
	生涯学習	11月7日(火) 9日(木) 14日(火)	着物着付け教室	永田千鶴子氏	
轟	成人	10月24日(火)	施設見学		☎2878 (月・水・金午前中)
	成人	10月27日(金)	演題「母の在り方」	久多見久氏	
緑川	成人	10月26日(木)	賢い消費生活講座	消費生活センター	☎2824 (月・水・金午前中)
	生涯学習	11月15日(水)	パソコン教室	北野 裕明氏	
網津	成人	10月20日(金)	教育を語る	網津小学校長 住吉中学校長	☎3211 (月・水・金午前中)
	成人	11月5日(日)	救急救命講座	宇城消防署	
	生涯学習	10月25日(水) 11月8日(水)	書道教室	中尾 勝子氏	
網津	生涯学習	10月20日(金) 27日(金) 11月10日(金)	健康ダンス	大橋ツサ子氏	☎0491 ☎1111 (月・水・金午前中)
	生涯学習	11月6日(月) 7日(火)	竹細工教室	田中 兼男氏	

※ 電話での問い合わせは市中央公民館 ☎0325 でも行っています。

# 「子育てママさんの子育て日記」

岸 信子 ⑤

## 《感動の夜》

子どもたちと一緒に久しぶりにコンサートに行きました。「子ども劇場」の例会です。

今回は「子どものための弦楽クラシックコンサート」。熊本を中心に活動されている122人のメンバーからなる団体「熊本ミュージックアーティスト」から、6人の方が演奏に来てくださるといふことです。

宇土市民会館の小ホールに一番乗りで到着し、待つこと30分。コンサートが始まりました。

バイオリン2人、ピオラ1人、チェロ1人、コントラバス1人、ピアノ1人、という構成です。

1曲目が始まると同時に思いました。

『生っていいー！』  
曲が進むごとに思いました。  
『生って、ほんとにいいー！』  
空気が震えて、胸が震えること、そして何よりも演奏者

の表情が見えることが私は好きです。演奏者が自分の楽器を慈しみ、愛おしんでいる様子が伝わってくるからです。

コントラバスの岩井さんは、曲の紹介など司会進行役も務められましたが、司会するときには親しみのある笑顔で明るく話されるのに、演奏となると、真剣で真摯な表情に変わります。大きなコントラバスに寄り添うように、抱きしめるようにして演奏される姿が印象的で、本当にとてもステキでした。

他の方たちも、自分の楽器と一体になつて、音を楽しんでおられるように見えました。美しい音を醸し出しているのは楽器ではなく人なのだと思えて感じた瞬間です。

生の音楽に限らず、生の演劇、生の人形劇・・・とにかく生のものに子どもたちを触れさせたくて「子ども劇場」に入会したのは長男が小学生の頃です。

以来、予算の都合で家族全員の入会とは行きませんでした。子どもたちを交代で参加させながら現在に至っています。

テレビ、ラジオ、ビデオ、DVD、CD、パソコン・・・などなど、私たちの周りには情報を得る手段があふれています。

でも、表現者の情熱や愛情息遣いまで伝わってくるような生の舞台に触れる楽しい機会を、これからも大切にしていきたいな——6人が奏でる美しい音色に心が共鳴し、涙があふれて困りながら、私はそう思いました。



## 香典返し

市社協に次の方々から香典返しとして、寄付がありました。厚くお礼申し上げますとともに故人のご冥福をお祈りします。(敬称略)

- ▽赤瀬 町 前田 敏邦
- ▽赤 瀨 町 前田 敏邦
- ▽父 與 一 (八四)
- ▽一里木町 中村 公明
- ▽母 スエモ (九二)
- ▽下網田町 村上 鉄藏
- ▽妻 ミチ (九四)
- ▽岩古曾町 那須喜久男
- ▽妻 テイ子 (八一)
- ▽新町三丁目 雑賀トミエ (九八)
- ▽上綱田町 坂本 久子 (九三)
- ▽上綱田町 秋野 典夫 (九五)
- ▽上綱田町 ムメ (八五)
- ▽網津 町 田中 恒夫
- ▽妻 ミエ子 (七七)
- ▽走 瀨 町 豊田 積子
- ▽走 瀨 町 川嶋マツエ(九九)
- ▽上綱田町 宮本 月江 (八二)
- ▽下綱田町 寺本 幹雄 (九七)
- ▽母 ハルエ (九七)
- ▽栄 町 竹下美代子 (六四)
- ▽夫 修身 (六四)
- ▽南段原町 浦野 勝夫 (六五)
- ▽弟 弘好 (六五)

## 秋の例大祭で 伝統行事を楽しみましょう

期日 10月19日(木)

### ☆神幸行列

西岡神宮(午前9時発)→新町→船場→本町通り→城之浦→宇土駅折り返し→本町通り→市民会館(午前11時)

### ☆牡丹花車

桑田商店(午前9時発)→本町通り→市民会館前→本町通り→船場橋→新町通り→光永精肉店前(午後1時30分着)

### ☆御獅子の舞方

尾崎医院駐車場(午前8時)→市役所前(午前9時20分)→市民会館裏(御旅所:午前11時)→船場橋石橋横(正午)→西岡神宮(午後2時30分)

### 流鏝馬のお知らせ

30数年ぶりに復活した流鏝馬を、牡丹引きや御獅子の舞方とともに楽しみください。

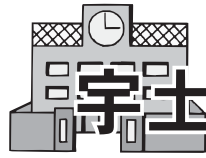
時間 午後3時30分～(西岡神社前の道路)

問い合わせ先 朝田 ☎1299



# 熊本県立宇土高等学校

〒869-0454 宇土市古城町63  
☎0043 FAX04753  
HP <http://www.higo.ed.jp/sh/utohs/>  
mail uto@bears.ed.jp



シリーズ ⑫



## 宇土高校「公開授業」と「公開講座」のご案内

県では、今年度も「教育の日」(11月1日)を設け、さまざまな取り組みを行いますが、それを受けて宇土高校では、日々行われている授業等の様子を見ていただき、地元の高校に対する理解を深めていただければと考えています。

また、この期間中に市民の皆さんを対象とした公開講座も計画しています。地元の自然や文化を知る絶好の機会ですので、ぜひお誘い合わせのうえ、ご参加ください。多くの皆さんの参加をお待ちしています。



### 公開授業 各教室で行われている授業を公開します。

日時 10月23日(月)～27日(金)  
時間 午前8時50分～12時40分、午後1時40分～3時30分

### 公開講座 一般参加者を対象に地域の自然・文化講座を実施します。

#### 自然分野

「地域の地質を学ぶ ～ふとん石を見てみよう～」

日時 11月4日(土)  
時間 午後1時～3時  
(1時に網田駅(JR三角線)に集合)  
場所 御輿来海岸  
講師 湊啓輔 教諭・田中基義 教諭(理科地学)

#### 社会分野

「消費者教育 ～キャッシングの恐怖～」

日時 11月11日(土)  
時間 午前10時～11時  
場所 宇土高校視聴覚教室  
講師 城野実 教諭(数学)



問い合わせ先 宇土高校(担当 湊) ☎0043

Q. お仕事は?その理由は?

A. (有) TRADE MARKに勤めています。動機はオートバイ、車が好きだったから。

Q. 自分の長所、短所は?

A. 長所は良い友だちがたくさんいること。短所は我が強く、自分の考えを曲げないこと。

Q. 趣味は?

A. オートバイ、魚釣り、カメラ、ソフトボール、ゴルフ

Q. 将来の夢は?

A. ガレージ付の家を建てること。

Q. 「伝えたい一言」とその相手は?

A. 家族に… いつも忙しくて、かまわずやれずごめんなさい。

Q. 次は誰を?

A. 酒井亮二さんを



塘添勇市さん  
(走湯町)

## 網田ふれあい市

旬の野菜、果物、魚介類など取り揃えています。ご家族そろってお越しください。



期日 10月15日(日)

時間 午前9時～

場所 網田海岸公園

※雨天決行、駐車場あり

問い合わせ先

ふれあい市実行委員会

事務局 ☎0031

☎0280

# 文化統とホームステイの旅

「宇土国際青少年音楽の翼」でアメリカへ

7月29日～8月5日の8日間、市内3中学校の吹奏楽部員ら63人がアメリカ・ミネソタ州ミネアポリス市で音楽を通じた国際交流を行いました。これは、平成5年からアメリカのルーサー大学コンサートバンドと市が交流事業を実施しており、昨年5月に同バ



セントポール大聖堂の前で

ンドが宇土市に來訪し演奏会を開いたことをきっかけに同大学から呼びかけて実現したもの。今年5月に根本教育長を執行委員長とする実行委員会を設立し、「宇土国際青少年音楽の翼」（福海正隆団長）と題して、市内中学校吹奏楽部の中学生らを募り、鶴城中49人、網田中4人、住吉中10人が参加しました。

滞在したミネアポリスでは、地元の家庭に3泊、ホームステイしたほか、野外音楽場や教会でコンサートを開催。地元の老人介護



あさひコートでお土産の草鞋を預かり、いざ出発



アメリカのおばあちゃんとも仲良くなりました



おいしい食事に思わずにっこり【ホストファミリーとの夕食】

施設にも訪問し、出発前に介護老人保健施設「あさひコート」のお年寄りらが作った草鞋をお土産に持参し、演奏も披露しました。

帰国後、8月7日に福海団長と団員代表として鶴城中の坂本夏美さん、住吉中の櫛引侑希さん、網田中の河野菜穂美さんが市庁舎来賓室を訪れ、

大事に宇土に持って帰ります【紫陽花の寄贈】

ホストファミリーとの別れ涙、涙、涙…



また、ルーサー大学・ノースウエスタン大学から提供されたアメリカの紫陽花をアメリカから宇土市まで大事に持ち帰り、団員代表から田口市長、岡崎誠男市商工会会長に手渡されました。

アメリカでの様子は宇土国際交流友の会ホームページ

田口信夫市長にそれぞれ、交流の成果とアメリカでの生活を報告。3人は「言葉は違っても心が通じれば伝わることや音楽を通して地元の方々と交流できたことを今後活かしていきたい」などと語りました。

「とっても有意義なホームステイでした」と語った生徒たち



アメリカでの演奏会の様子

tp://park8.wakwak.com/~uto soft/でも紹介しています。



# 朝ごはんの効用

「朝ごはんを食べよう」とあちこちでいられています。  
どうして大切か考えてみましょう。

- ◇前の日の夕ごはんから、体にはエネルギーが入っていません。  
朝→昼、昼→夜より間隔があいていることもあり、貴重なエネルギー源となります。
- ◇脳の栄養はブドウ糖です。朝ごはんではブドウ糖を摂取すると勉強や仕事への集中力がアップします。
- ◇人間には昼に活動して夜は休むという体内リズムがあります。朝ごはんを食べることは昼間の活動的なリズムへの切り替えをスムーズにします。
- ◇朝ごはんが胃や腸を刺激して便通がよくなります。  
…他にもたくさんメリットがあります。  
「みんなで毎日朝ごはん」食べましょう。



市管理栄養士 竹口

宇土市の状況は・・・ (H.12 健康うきアンケート調査)  
 くだん朝ごはんを食べる人 56.4% ほとんど食べない人 16.7%  
 ☆朝ごはんを食べない人をH.22までに15%以下にすることを目標としています。

## インフルエンザ予防接種 接種料金助成のご案内

65歳以上が  
対象

市では、下記対象者の方に対し、インフルエンザ接種料金の一部を助成します。(1人につき1回)

- 助成対象者**
- ①接種当日に宇土市に住民票のある満65歳以上の方
  - ②60歳以上65歳未満の方で、心臓・腎臓・若しくは呼吸器の機能又はヒト免疫不全ウイルスによる免疫の機能に障害を有する者として厚生労働省令で定めるもの(身体障害者手帳1級程度)

**接種費用** 1人当たり 1,700円 (市補助 2,200円)

**接種場所** 市内協力医療機関(予約が必要です)

**接種日程(期限)** 10月1日(日)～12月31日(日)

\*接種開始日・時間が異なりますので、各医療機関に直接、問い合せください。

**申し込み** 各市内協力医療機関の窓口



医療機関名	電話番号	医療機関名	電話番号
七川医院	22 - 0555	吉窪内科放射線科医院	22 - 3203
小田医院	27 - 1616	金森医院	22 - 0017
石垣医院	22 - 1234	近藤クリニック	23 - 5558
福田医院	22 - 0002	宇土産婦人科医院	22 - 0524
本多胃腸科内科医院	22 - 3692	吉田耳鼻咽喉科医院	22 - 0873
松田内科循環器科クリニック	23 - 6555	もろが整形外科医院	23 - 2341
上野小児科医院	22 - 0324	やまもと泌尿器科クリニック	58 - 1411
尾崎医院	22 - 0241	くまもと心療病院	22 - 1081
吉野整形外科	22 - 6000	宇土中央クリニック	22 - 1600
高浜医院	22 - 0108		



# 市保健センター告知板

記事に関する問い合わせは、市保健センター ☎2300 まで

## 健康カレンダー

月日	内容	場所	受付時間	対象・その他
毎週火曜日	妊婦健康相談 (母子手帳交付)	市保健センター	午前10時～10時15分	妊婦
10. 19	3歳児健康診査		午後1時～1時15分	15年9月生まれ
10. 25	すくすく学級		午前9時15分～9時30分	18年8月生まれ
11. 2	3カ月児健康診査		午後1時～1時15分	18年7月生まれ
11. 6	幼児歯科教室		午前9時～9時15分	17年7月生まれ
11. 8	1歳6カ月児健康診査		午後1時～1時15分	17年4月生まれ
11. 9	ぴかぴか教室		午前9時～9時15分	16年10月生まれ
11. 9	6カ月児健康診査		午後1時～1時15分	18年4月生まれ
11. 16	3歳児健康診査		午後1時～1時15分	15年10月生まれ

※0123 親子の広場は、10月23日、11月13日に利用できます。

## 日曜・祭日当番医

月日	病・医院名	電話
10. 22	吉窪内科放射線科医院	22 - 3203
	もろが整形外科医院	23 - 2341
10. 29	近藤クリニック	23 - 5558
	くまもと心療病院	22 - 1081
11. 3	宇土中央クリニック	22 - 1600
	吉田耳鼻咽喉科医院	22 - 0873
11. 5	高浜医院	22 - 0108
	吉野整形外科	22 - 6000
11. 12	七川医院	22 - 0555
	小田医院	27 - 1616
11. 19	松田内科循環器科クリニック	23 - 6555
	やまもと泌尿器科クリニック	58 - 1411

(診療時間：午前9時～午後5時)

## 麻疹・風疹予防接種2期対象者の方へ



法改正により麻疹と風疹の受け方が変わり、就学前1年間の方(H12. 4. 2～H13. 4. 1生まれ)は麻疹風疹混合ワクチン2期の接種対象者となりました。

対象者へは6月にハガキにてお知らせしているところですが、まだ手続きがお済みでない方は保健センターへ問い合わせください。

## 健康相談をご利用ください

市保健センターでは、毎週金曜日に健康相談を行っています。赤ちゃんから高齢者の方まで、どなたでもご利用できます。気軽にご利用ください。

受付時間 午前9～11時

(事前に電話での予約が必要です)

内容 身体測定、体脂肪測定、栄養相談などその他、健康に関することで相談したいことがある方はご相談ください。

## ハローベビースクールのお知らせ



時間は10時から1時間30分間程度を予定しています(受付は10時～10時10分)。託児の必要な方は申込時に「託児利用」とお伝えください。

	内容	準備物	日程(実施日)	備考
第1課	マタニティヨガ (体操・ストレッチなど)	母子手帳、タオル、筆記具、動きやすい格好、飲物 ★対象：妊娠16週以降の妊婦	10/30(月)	定員15人
第2課	マミービクス (体操・ストレッチなど)	母子手帳、タオル、筆記具、動きやすい格好、飲物 ★対象：産婦(産後1年以内)	10/10(火)	定員20人
第3課	子育ての特効薬 (8.9カ月児合同子育て教室。心理相談の先生のお話が聞けます)	母子手帳、筆記具 ★対象：妊産婦さんとそのご家族 ※実施日で8.9カ月児の保護者	10/21(土)	定員50人

お産をひかえたみなさんと産後の皆さんが元気に過ごせるように教室を計画しました。

普段の忙しさから離れて、心と体を休めに来てみませんか。また、お友達を作りにきませんか。

参加を希望される方は、3日前までに電話にてお申込みください。

## 平成18年度

## ポリオ予防接種後期日程表

期日	場所	受付時間	対象者
10/17(火)	市保健センター	午後1時10分～	接種日時点 で生後3カ 月～7歳半 未満の方
10/20(金)			
10/26(木)		午後2時20分 〔診察は午後1時30分 からになります〕	
11/1(水)			
11/15(水)			

できるだけ3カ月～1歳半の間で体調の良い時に、受けましょう。

当日は、問診票・母子手帳・委任状(必要な場合)をご持参ください。

# 夏休みに科学の体験学習

## 理数大好きモデル地域事業

文部科学省の関係機関である科学技術振興機構から宇土市（鶴城中、宇土小、花園小、走潟小、宇土東小）が「理数大好きモデル地域事業」の指定を受けて今年で2年目。

ちや保護者および教諭を対象にした科学体験学習を実施しました。

### 夏休み化石採集・地層観察

#### イン御所浦

同事業は、理科や算数への興味関心を高め、科学的な思考力を育成することを目的に行われているもので、市教委では夏休み期間中に子どもた

8月9日、夏休み化石採集・地層観察イン御所浦が開催されました。

御所浦は、化石の宝庫といわれており、中生代の貝化石や恐竜化石をはじめ新生代のほ乳類化石など、地質や古生物を学習するには最適な場所

今回で4回目の開催になり、児童生徒の関心も高く、受付開始日には定員の40人に達するほど人気の高い取り組みの一つです。



### 魚竜と恐竜はどこが違うの？（白亜紀資料館で）

同日、御所浦白亜紀資料館に到着すると子どもたちに好評を得ている化石採集活動を開始、その後、資料館で「生命の企画展」と題した特別展を見学し、子どもたちは同館の廣瀬浩司学芸員の説明を熱心に聞き入っていました。



この化石の名前は何ですか？（御所浦本郷の花岡山）

また、8月24日に開催した教員研修でも宇土市と南阿蘇村の教諭24人が御所浦を訪れ、化石採集や地層の観察を行い、教材化に意欲を示していました。

### 青少年のための

#### 科学の祭典2006

8月20日、益城町のグランメッセで開催中の科学の祭典に、宇土市から80人の児童・生徒および保護者が参加。

会場に到着した参加者らは、広い会場に設置された展示ブースを自由に巡り、さまざまな科学実験や製作活動に挑戦。特にバルーンスライムづくりや静電気の花火でロケットを飛ばす実験には人気が集まり、子どもたちは笑顔で充実した1日を過ごしました。

## 編集後記



表紙の写真は、中世宇土城跡で発掘体験を行った子どもたちの様子です。（P14参照）

この発掘体験、子どもたちには、かなりの好評。何かを見つけると担当者真剣なまなざしで「これなあに？」と聞き、土器のかけらなどだと分かる嬉しそうでした。遊具やテレビゲームなどが全く無い土だけの場所でも子どもたちは遊べるのだなあと思いました。

▼食欲の秋、読書の秋、スポーツの秋…。皆さんは今年の秋をどの秋にしますか？

年々、体中に脂肪が巻きついてきている私にとって食欲の秋は厳禁。学生時代、運動しかしていませんので体力には自信があったのですが、体重が重くなるにつれて腰は痛くなるし、少しの運動でゼーゼー、ハアハアと情けない身体になってしまいました。

市の木 きんもくせい  
市の花 あじさい  
市の鳥 メジロ



## 市のうごき

平成18年10月1日現在

人口	38,660人	(+ 35人)
男	18,516人	(+ 6人)
女	20,144人	(+ 29人)
世帯	13,362世帯	(+ 17世帯)

( )内は前月比

心ゆたかな環境創造の宇土市

## 市の交通事故発生件数

平成18年1月1日から平成18年9月30日まで

発生件数	205件	(+ 6件)
死者数	2人	(+ 1人)
負傷者数	265人	(- 13人)

( )内は前年比

高齢者 あなたのマナーで防ぐ事故