



2009

2

No.966

心ゆたかな
環境創造の宇土市



心ゆたかな環境創造の宇土市



CONTENTS

期待を胸に大きく羽ばたけ… 2・3
 交通安全シリーズ…………… 8
 タウンピックアップ…………… 14～18
 市保健センター告知板…………… 31





恩師・友人とともに記念撮影(鶴城中:宇土小校区)

1月11日、市民会館で成人式が開催され、色鮮やかな振袖姿やスーツなどで着飾った昭和63年4月2日から平成元年4月1日生まれまでの新成人417人のうち317人が出席しました。式の企画や運営を新成人が担当するようになって今年で8年目。30人の新成人代表が受付や司会などに携わりました。

オープニングアトラクションでは、新成人代表の朝田恭平さん、小篠幸平さん、河端克之さんが力強い太鼓演奏を、大橋麻里奈さんが日舞を披露しました。また、思い出の写真のスライド上映では、当時を思い出し、懐かしむ姿がみられました。

式では、新成人の後藤美由紀さんと岡崎和成さんが総合司会を務め、式全体をリード。田口信夫市長が「志を高くもち、何事にもチャレンジする旺盛な向上心を持って、頑張っていたことを期待しています」と式辞を述べました。

新成人を代表して林千裕さんが「人を支えることができ、困難に立ち向かう強い人になりたい」、緒方大地さんが「勇気を持って絆を大切にしていきたい」と成人を迎えるの思いを発表。また、小山明夏さんが「シートベルトを着用し、飲酒運転や暴走運転などは絶対に行いません」と交通安全宣言を行いました。

式終了後、新成人たちは卒業した中学校ごとに記念撮影を行い、久しぶりに会った恩師や友人と話したり、写真を撮ったりして再会を喜びました。

式典に臨む成人たち



期待を胸に
大きく羽ばたけ



▲恩師・友人とともに記念撮影（住吉中校区）



▲恩師・友人とともに記念撮影
（鶴城中:宇土東小・走湯小学校区）



◀友人とともに



◀恩師・友人とともに記念撮影
（鶴城中:花園小学校区）



▲会場前は華やかな衣装でいっぱい



▲恩師とともに

▼運営委員の皆さん 手づくりで思い出に残る成人式にしようと、今年、成人をむかえる30人の皆さんが新成人代表として成人式当日に配る文集づくりや成人式の内容・進行の企画運営、会場設営などに協力しました。

▲総合司会の岡崎和成さんと後藤美由紀さん



▼恩師・友人とともに記念撮影（網田中校区）



新成人代表発表の
林千裕さん



新成人代表発表の
緒方大地さん



交通安全宣言をした
小山明夏さん

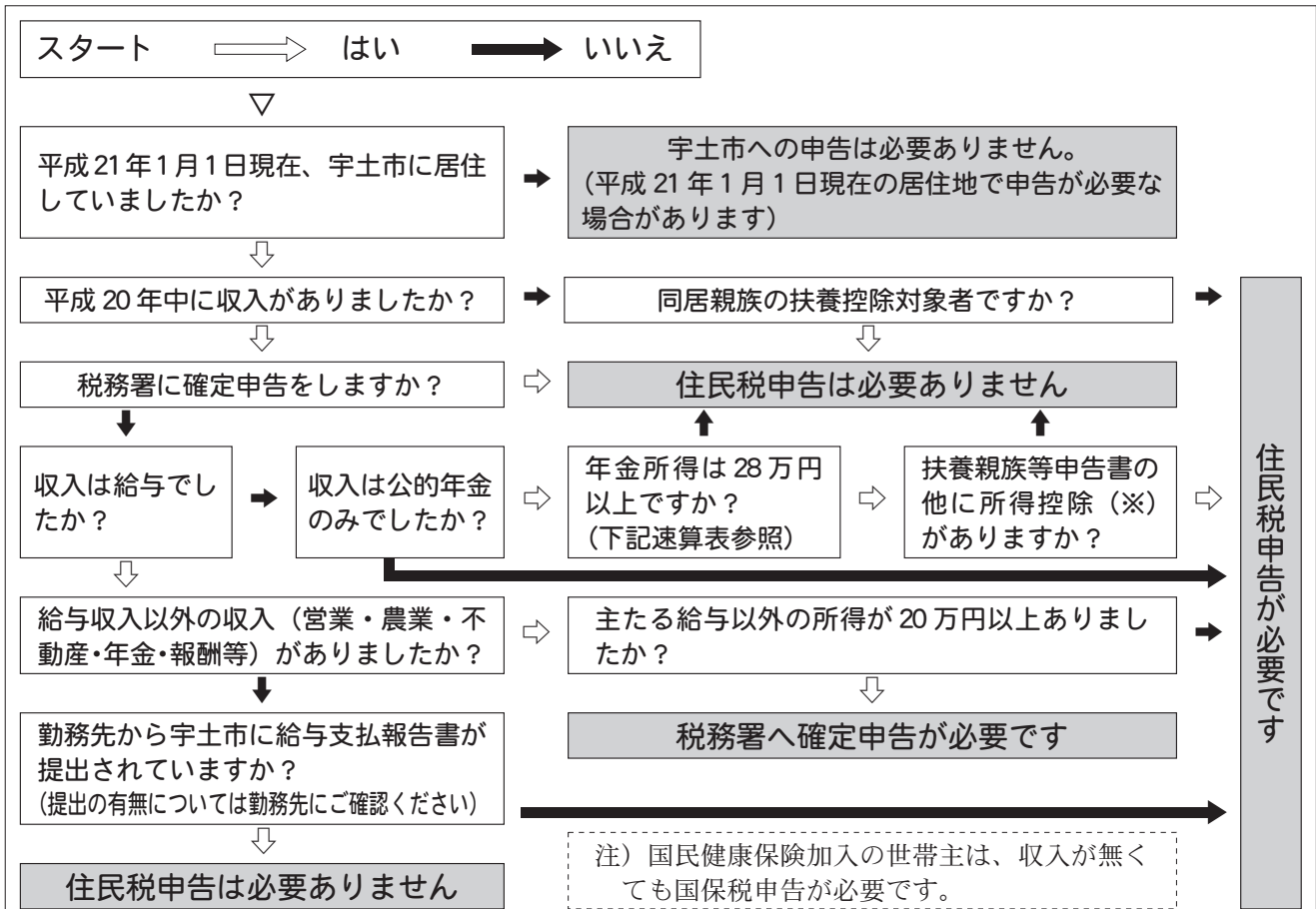


▼友人とともに

▼育ててくれた
お母さんにも感謝



住民税の申告をする必要があるか矢印にそって判断してみましょう



公的年金等所得金額の速算表

65歳未満		65歳以上	
収入金額(A)	所得金額	収入金額(B)	所得金額
130万円未満	(A) - 70万円	330万円未満	(B) - 120万円
130万円以上 410万円未満	(A) × 75% - 37万5千円	330万円以上 410万円未満	(B) × 75% - 37万5千円
410万円以上 770万円未満	(A) × 85% - 78万5千円	410万円以上 770万円未満	(B) × 85% - 78万5千円
770万円以上	(A) × 95% - 155万5千円	770万円以上	(B) × 95% - 155万5千円

◆ふるさと納税制度の創設により寄附金控除が拡充されました

地方公共団体に対する寄附金税制が見直され、都道府県・市区町村に対する寄附金のうち、5千円を超える部分について、個人住民税所得割のおおよそ1割を上限として控除されるようになります。

	平成20年度以前 (平成19年12月31日までの寄附金)	平成21年度以降 (平成20年1月1日からの寄附金)
控除対象寄附金	・地方公共団体(都道府県・市区町村) ・住所地の都道府県共同募金会 ・住所地の日本赤十字社の支部	・左記の寄附金 ・県または市が指定した団体(詳細は問い合わせください)
控除適用対象金額	10万円を超えた額	5千円を超えた額
控除の限度額	総所得金額等の25%	総所得金額等の30%
控除方式	所得控除方式(総所得金額等から控除する)	税額控除方式(税額から控除する)

◆所得税から住宅ローン控除額を引ききれなかった分は住民税(所得割)から控除できます

平成20年度から始まったこの制度は毎年申告することで控除できます。

対象となる方	平成11年から18年末までに住宅を取得・居住した方で、住宅ローン控除可能額が所得税額より大きく、控除しきれない額がある方
申告方法	所得税の確定申告をしない方 : 源泉徴収票を添付して市税務課へ提出 所得税の確定申告をする方 : 所得税の確定申告書とともに税務署へ提出
申告期限	平成21年3月16日(月)

申告書は宇土市役所ほか市区町村役場、税務署に設置してあります。宇土市HPからもダウンロードできます。

住民税・国保税の申告の時期になりました

申告は2月20日から3月16日までにお忘れなく

問い合わせ先 市税務課課税係 ☎1111 (内線 2146・2511)

今年も申告相談を下記日程表のとおり開催します。申告が必要と思われる方には「住民税・国保税申告のお知らせ」を郵送しますので、印鑑および申告に必要な書類をご持参の上、指定の日時にお越しください（収支報告書が同封されている方は作成し持参してください）。

なお、「住民税・国保税申告のお知らせ」が届かなかった方で申告が必要な方（右の図から判断してください）は、直接会場へお越しください。また、確定申告をされる方については、住民税・国保税申告の必要はありません。

申告が必要な方（右の図で判断してください）

* 下記に該当される方は特にご注意ください

平成21年1月1日現在、宇土市に居住されており、所得税の確定申告の必要のない方で、

- 平成20年中に給与・年金所得以外の所得（営業・農業・不動産・その他の事業など）があった方
- 給与所得者で平成20年の途中で退職し、再就職していない方
- 平成20年中に、日雇い・パート・アルバイトなどの収入があった方
- 公的年金受給者の方で、社会保険料などの控除を受ける方やほかの収入があった方

申告に必要な書類

- ・給与所得の方は、源泉徴収票または給与支払者の証明書など
- ・事業所得の方は、収支明細書などの収入や必要経費などを確認できる書類
- ・国民健康保険や介護保険、国民年金保険、生命保険、地震保険、長期損害保険（平成18年12月末までに締結したもの）などの領収書か支払証明書
- ・医療費控除、雑損控除を受ける方は、医療費の領収書や損害額を証明できる書類など
- ・寄附金控除を受ける方は、寄附金の領収書（申告用の証明書）
- ・印鑑

申告をしないと

提出された申告書は、住民税の課税資料のほか、国民健康保険税や介護保険料の算定資料にもなりますので、申告がない場合、適正な算定ができません。

また、公営住宅や児童手当、保育所などの手続きに必要な所得証明書も発行できません。

住民税・国保税申告相談日程表

月 日	地区名	時間・場所
2月20日（金）	轟地区	市福祉センター1・2階会議室 午前10時～午後4時
2月23日（月）	走潟地区	
2月24日（火）	緑川地区	
2月25日（水）	網津地区	
2月26日（木）		
2月27日（金）	網田地区	
3月3日（火）		
3月4日（水）		
3月5日（木）	花園地区	
3月6日（金）		
3月9日（月）	宇土地区	
3月10日（火）		
3月11日（水）		

※3月12・13・16日は同会場で公的年金のみの受給者を対象に申告相談を行います。

公的年金等のみの収入でも、控除の申告があれば税額が下がることがあります。所得控除（※）の追加のある方、年金保険者（社会保険庁等）へ扶養親族等申告書を提出されていない方は必要書類をそろえて必ず申告をしましょう。

※所得控除とは：所得から差し引かれる金額のことで、社会保険料控除・生命保険料控除・地震保険料控除・障害者控除・寡婦（夫）控除・配偶者控除・扶養控除・配偶者特別控除・医療費控除などがあり、申告により該当する控除を受けることができます（証明書の添付が必要なものがあります）。





国民年金からのお知らせ

年金に関する問い合わせ先 熊本東社会保険事務所 ☎ 096 (367) 8144
市民年金係 ☎ 1111 (内線 2165・2166)

国民年金保険料の強制徴収について

日本に住む 20 歳以上 60 歳未満の人（会社員や公務員、その被扶養配偶者を除く）は、国民年金に加入することが義務付けられており、保険料については、本人はもちろん、配偶者や世帯主も連帯して納付する義務を負っています。

また、国民年金の保険料が未納となった場合で、十分な負担能力がありながら、再三の納付督促に応じず、長期間にわたり保険料を納付していただけない方については、保険料を納付されている方との公平性のために、強制徴収（財産等の差押え）を行うことがあります。国民年金制度の趣旨をご理解のうえ、国民年金の保険料については必ず納付していただきますようお願いいたします。

国民年金の保険料の納付は「口座振替」が便利でお得です

- 安心** 自動引き落としで納め忘れの心配がありません
- 便利** 金融機関に行く手間と時間が省けます
- 簡単** 1 度の手続きで OK！手数料もかかりません
- お得** 早割・前納を利用して最大 3,620 円の割引

○口座での支払いについて

■当月末の口座振替【早割】

保険料を当月末の口座振替にすると月々 50 円（年間 600 円）のお得

■口座振替による前納を利用すると、割引がさらにお得になります。

	納付書・クレジットカードの割引額	口座振替の割引額
1 年前納	3,070 円	3,620 円
半年前納	700 円	980 円

（平成 20 年度の保険料額の場合）

※ 納付書での前納は 4 月上旬に送付される納付書期限内に納めてください。

※ 既に口座振替で 1 年前納又は半年前納されている方は、前納割引となっています。早割に変更すると割引額の合計が小さくなりますので、ご注意ください。

※ 早割制度は、平成 17 年 4 月から開始された制度です。従来からの口座振替で毎月納付いただいている方もあらためて申し込みが必要です。

○クレジットカードでの支払いについて

クレジット支払いは、将来の保険料を定期的にクレジットカード会社が立替払いし、クレジットカード会社からカード会員の方に保険料を請求します。

■対象となる保険料

★お支払いできる保険料は「定額保険料」及び「付加保険料込みの定額保険料」です。（保険料の一部を免除されている場合はご利用できません。）

★カード会社へのお支払い回数は、1 回払いのみとなります（分割やり払い等のご利用できません）。



○手続きは？

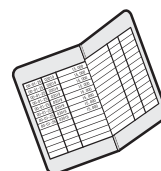
■口座振替を希望される方は

金融機関の窓口にて手続きが必要です。申込用紙は市市民課、社会保険事務所、金融機関などの窓口にあります。また、社会保険庁の HP から印字することもできます。印字した申込用紙は、社会保険事務所へ申し込みください。

■クレジットカード・前納を希望される方は

申込用紙に必要事項を記入のうえ、社会保険事務所へ申し込みください。

- ※前納申し込み期限 ① 1 年度分及び上期（4 月分～9 月分）は 2 月末まで
- ② 下期（10 月分～翌年 3 月分）は 8 月末まで



社会保険事務所より出張相談の日程

熊本東社会保険事務所の職員が年金相談及び手続きに関する出張相談を行っています。お気軽にご利用ください。

開催日 2 月 17 日（火）3 月 17 日（火）会場 市福祉センター 2 階 時間 午前 10 時～午後 3 時

住所変更の手続きなどをお忘れなく

正当な理由がなく届出をされない方又、届出期間を過ぎられた方は、5万円以下の過料に処される場合がありますので、ご注意を!!

住所変更の届けについて

他市区町村へ転出するとき

転出の2週間前から手続きができます。手続き後、転出証明書（無料）を交付します。この転出証明書を新しい住所に移った日から14日以内に新住所地の市区町村の窓口へ提出して、転入の手続きを行ってください。

他市区町村から転入したとき

宇土市に住み始めてから14日以内に手続きを行ってください。このとき、前住所地の市区町村が交付した転出証明書をご持参ください。

宇土市内での住所変更（転居）したとき

新しい住所に住み始めてから14日以内に手続きを行ってください。

窓口に来られた方の

本人確認書類の提示について

なりすましによる不正な申請等を防止し、個人情報保護のために、窓口に来られた方の本人確認が平成20年5月1日より法定化されています。窓口に来られた方がご本人であることを確認ができる書類（本人確認書類）の提示にご協力ください。

本人確認書類の例

【いずれか1枚を提示いただくことで本人確認ができるもの】

住民基本台帳カード（顔写真付）、運転免許証、パスポート、外国人登録証明書、国又は地方公共団体の機関が発行した免許証、許可証若しくは資格証明書など官公署が発行した顔写真付きの身分証明書など

【いずれか2枚以上を提示いただくことで本人確認ができるもの】

各種健康保険被保険者証、介護保険被保険者証、国民年金手帳、社員証（顔写真付）、銀行の預金通帳など

※上記本人確認書類をお持ちでない場合は、必要に応じてご本人であることを確認するためにご質問させていただきます。

注意 代理人に依頼して、届出をされる場合、原則として委任状が必要となります。詳しくは市市民課まで問い合わせください。

住民異動届等に関する問い合わせ先

市民課 ☎22 1111（内線2161・2162）
網田支所 ☎27 1111
網津支所 ☎24 3211



住民基本台帳カードご存知ですか？



住民基本台帳カードは、高度な安全確保機能をもつICカードで、皆さんの申請に基づいて市役所本庁にて発行しています。顔写真付きの住民基本台帳カードを取得すれば、公

的な身分証明書として利用できます。これからは、顔写真付きの身分証明書の提示が必要となる場面が増えてきます。例えば平成19年1月4日以降、10万円を超える振込みは、本人確認出来る書類の提示が必要となります。そのような時に、運転免許証がない人などは住民基本台帳カードを持っていると便利です。

住民基本台帳カードを身分証明書として利用できる例

- ・金融機関の窓口で10万円を超える振り込みをするとき
- ・銀行などで口座を開設するとき
- ・パスポートの申請のとき
- ・書留郵便の受け取りのとき など

住民基本台帳カード申請手続きに必要なもの

▽顔写真入りの場合

- ・写真1枚（無背景・無帽 4.5cm×3.5cm 申請前6カ月以内に撮影したもの）・認めの印鑑
- ・本人確認が出来る書類（運転免許証・パスポート・年金手帳・保険証等）
- ・手数料 無料（平成23年3月31日まで、期間限定で無料交付しています）

※紛失等の再交付申請の場合は500円

公的個人認証サービスとは？

利用者に「電子証明書」を交付し、他人によるなりすまし申請や通信途中での改ざんなどを防ぐための機能を提供するものです。

電子証明書は、他人に不正使用されないよう窓口にて、住基カードに記録されます。

電子証明書の取得に必要なもの

- ・住民基本台帳カード・認めの印鑑・本人確認が出来る書類・運転免許証・パスポート・年金手帳・保険証等。但し住民基本台帳カード（顔写真入）をお持ちの方は不要・手数料 500円

※住民基本台帳カード及び電子証明書は、本人確認出来る書類が官公署発行の顔写真付き身分証明書でない場合、即日の交付ができません。手続きに日数がかかりますので、ご了承ください。又、原則として本人による申請での受付となっています。



交通安全

シリーズ①

～安全・安心のまちづくりのために～

今月から、宇土市の交通安全についての取り組みを紹介します。宇土市から交通事故を出さないように一人一人が心がけ、地域みんなで交通安全に取り組みましょう。

問い合わせ先 市自治振興課防災交通係 ☎ 1111 (内線 2152)

交通死亡事故

多発警報発令

宇土市では、先月6日から15日にかけて、「交通死亡事故多発警報」を発令しました。

これは、昨年は市内で4人・市外で2人の宇土市民の方が、本年も1月5日に1人の方が交通事故で亡くなられるという事態を受け、市全体で交通安全に取り組むためのものです。

今回は、平成20年と21年1月に発生した5件の市内交通死亡事故についてお伝えします。

①平成20年1月10日の事故

午前6時27分、野鶴町J R 緑川駅前の国道57号線で、登



緊急対策会議も行われました



校中の高校生が、国道57号線を歩行横断中に、下り車線を走ってきた乗用車と衝突し、若い命が犠牲となる悲惨な事故となりました。

②平成20年5月16日の事故

午前1時45分、入地町の市道で乗用車が街路灯に衝突し、運転手の方(30歳代男性)が亡くなられました。

③平成20年7月3日の事故

午後5時38分、長浜町の国道57号線で、軽トラックを運転中の70歳代男性が追突され、反対車線に押し出されたところを前から来た乗用車と衝突し亡くなられました。

④平成20年11月6日の事故

午前7時40分、赤瀬町の国道57号線で、70歳代男性が、小型特殊車(シヨベルカー)を運転中、乗用車に追突され、亡くなられました。

⑤平成21年1月5日の事故

午後6時15分、善道寺町の

県道14号線で、60歳代男性が歩行横断中に乗用車と衝突し亡くなられました。現場は横断歩道がなく、夕方通行量の多い時間帯でした。



交通事故防止

のためには

交通事故は、どんなに自分だけが注意しても防止できません。歩行者も、運転手も相手を思いやり、行動することが大切です。自分勝手に「止まってくれらるだろう」「見ていてくれるだろう」ではなく、「止まらないかもしれない」「見ていないかもしれない」と常に注意を喚起し行動することが、事故の防止につながります。交通事故は、被害者だけではなく、加害者もまた時として被害者になります。みんなで交通安全に取り組み「事故死ゼロ」を目指しましょう。

反射タスキの配布

歩行者の安全を守るため、今回、市では、全世帯に反射タスキを配布します。夕暮れ時以後に外出する際は、必ず使用してください。



平成16年～平成20年 市内交通事故状況

年	発生件数	死者数	負傷者数
16	339	2	482
17	280	2	391
18	318	3	431
19	294	3	424
20	262	4	357

※過去5年間の宇土市内の交通事故状況は右の表のとおりです。

発生件数・負傷者数はやや減少していますが、死者数は増加しています。

宇土市では、昭和53年以降、毎年交通死亡事故が発生しています。

※次回からは、交通安全のために具体的にどのような取組みが必要かを紹介します。

生活習慣病の予防は特定健診・特定保健指導で！

生活習慣病は発症するまでは、ほとんど自覚症状がありません。
宇土市国民健康保険では、特定健診によってメタボリックシンドローム及びその予備群の方を早期発見し生活習慣改善のためのサポート（特定保健指導）をしています。
生活習慣病の予防と改善・健康づくりのために、特定健診・特定保健指導を受けましょう。

生活習慣病は知らない間に進行します

①不健康な生活習慣

食生活の乱れ・運動不足・喫煙・過剰なストレス・過度の飲酒など



②メタボリックシンドローム(内臓脂肪の蓄積)

内臓脂肪型肥満+高血圧・脂質異常・高血糖など



③生活習慣病の発症

内臓脂肪型肥満+高血圧症・脂質異常症・糖尿病など



④動脈硬化の進行

高血圧症、脂質異常症、糖尿病は、互いに絡み合って動脈硬化を急速に進行させ、内臓脂肪自体からも、血管に直接作用して動脈硬化へと導く物質が分泌されます。



⑤重症化・合併症の発症

心疾患（心筋梗塞・狭心症）・脳血管疾患（脳出血・脳梗塞）・糖尿病合併症（失明・人工透析）など



※平成21年度国民健康保険の特定健診（集団健診）は、各種がん検診との複合検診として実施します。40歳から74歳の国民健康保険被保険者の方で、特定健診を申し込まれる方は、各種検診申し込み票で申し込みください。医療機関で受けていただく個別健診及び75歳以上の方の高齢者健診を希望される方も同じです（保健センターだより2月号をご覧ください）。
国保以外の社会保険等に加入されている方は、各保険者で実施する特定健診を受診してください。

問い合わせ先 市保険課国民健康保険係 ☎ 1111（内線 2167）
市保健センター ☎ 2300

こんにちは。今月はバレンタインデーについての話題です。

日本とアメリカでは祝い方が違います。日本ではホワイトデーがあるので、バレンタインデーには女性だけが贈り物をします。

アメリカでは2月14日だけです。男女が贈り物をします。アメリカでは、バレンタインデーには相手のことをとてもほめます。特に、男性が女性をほめますので、男性は下の Look、Looks を使った文を覚えてくださいね。

Happy Valentine's Day!

You look beautiful. あなたは美しい。(女性に)
You look lovely tonight. 今夜はきれいだ。(女性に)
The chocolate looks delicious. このチョコレートはおいしそう。
The roses look wonderful. このバラは素晴らしい。
That dress looks good on you. そのドレスはあなたによく似合う。(女性に)
You look handsome this evening. 今夜はハンサムに見えるよ。(男性に)





市史編さん
だより
VOL. 35

宇土市史に見る歴史の一コマ

問い合わせ先
市文化振興課
市史編纂室
☎0156

宇土市は、多くの先人の努力によって発展し、築かれてきました。この宇土の歴史を明らかにし、貴重な歴史資料を市民共有の財産として大切に記録保存しているのが『新宇土市史』です。

奈良時代からあった「宇土」

額田部眞嶋 年卅七
肥後国宇土郡大宅郷戸主額田部君得万呂戸口
天平勝宝二年四月五日
「正倉院丹裏文書 第九十四号」(『新宇土市史』資料編第三巻14頁)より

宇土という地名が書かれた最も古い文献は、奈良の正倉院におさめられている「正倉院文書」です。

ここには、額田部眞嶋(年齢37歳)という人物の名前が書かれており、宇土郡大宅郷の戸主額田部君得万呂の戸口(親族)であったとされています。天平勝宝2(750)年の日付があり、奈良時代には宇土郡という地名が存在していたことがわかります。

「郡」は大宝元(701)年に大宝律令が制定された際、国・郡・里という行政単位のひとつとして定められ、おそらく宇土郡もこのときに設置されたものと思われませんが、もしかすると、それ以前も当地に「うと」という地名があり、それを郡名として採用したのかもしれない。また、大宅郷は宇土郡の下に設けられた4つの里(郷)のうちの一つで、奈良時代か

ら平安時代初期にかけて牧場が営まれていたことがわかっています。現在、大宅という地名は残っていませんが、江戸時代に細川藩の牧場が開かれていた現在の網津く長浜町にかけての山間部一帯だったのではないかと推定されます。ところで、この文書は丹

(赤色の顔料に使われた鉱物)を包む紙に書かれているため「正倉院丹裏文書」と呼ばれています。これは、不用になつた書類を包装紙として再利用したもので、もともとは別の目的に使用されていた書類でした。天平勝宝2年といえは平城京では国を挙げて東大寺の大仏造営が行われていた時期であり、これは造営のために全国から駆り出された労働者を管理するために作成された書類だったのでないかと考えられています。また、宇土郡に額田部姓を名乗る一族がいたということ

からは、宇土郡に額田部皇女(のちの推古天皇)の経済基盤があったことが想像されます。推古天皇と竹田皇子が埋葬されていたと考えられている奈良県橿原市の植山古墳から、網津町産の馬門石製石棺が発見されていることから、当時の大和朝廷と宇土との密接なつながりがうかがわれます。

宇土の地名や古代史については『新宇土市史』に詳しく解説されています。市立図書館や市役所ロビーにも置いて

ありますので、ぜひご覧ください。

『新宇土市史 資料編第3巻(古代・中世・近世)』(B5判716頁 価格¥5,000)

『新宇土市史 通史編第1巻(自然・原始古代)』(B5判726頁 価格¥6,500)

『新宇土市史』は現在までに資料編4巻、通史編2巻の合計6巻が刊行されています。申込・問い合わせは随時受け付けます。☎0156・FAX01005・メールbunka02@city.uto.kumamoto.jp

講演会のお知らせ

—シリーズ再検証— 小西行長



宇土城主であったキリシタン大名小西行長についてシリーズで講演会を開催します。

第2回目は宇土城・麦島城やキリスト教の問題を中心に、小西行長が肥後の歴史に与えた影響について解説します。ぜひご来場ください。

講師：鳥津亮二氏

(八代市立博物館未来の森ミュージアム 学芸員)

「小西行長と宇土・八代

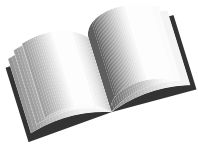
—行長はこの地で何をしたのか—

日時 3月8日(日) 午後2時～

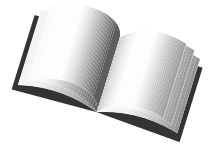
場所 宇土市民会館2階大会議室

※入場無料

問い合わせ先 市文化振興課市民文化係 ☎0156



図書館からのお知らせ




新刊案内

※下記以外にも新刊はたくさん入っています。図書館ホームページにも掲載していますのでご覧ください。

児童図書	
ひとめあがり (落語絵本 13)	川端 誠著
たのしい! みんなであやとり	福田 けい著
うしはどこでも「モ〜!」	ケネス・アンダーソン著
門ばんネズミのノーマン	ドン・フリーマン著
面積のひみつ (考え方の練習帳)	瀬山 士郎著
100の知識鳥類	ジニー・ジョンソン著
日本の食料 1・2	矢口 芳生著
子どもの人身売買 (世界の子どもたちは今3)	アムネスティ・インターナショナル著
吟遊詩人ビートルの物語 - harry potter -	J・K・ローリング著
パレーツ・オブ・カリビアンジャックスパロウの冒険 12 新たなる水平線	ロブ・キッド著
一般図書	
ほうき星上・下	山本 一力著
断絶	堂場 瞬一著
警官の紋章	佐々木 譲著
ふたりの季節	小池 真理子著
パリテギー脱北少女の物語一	黄 晰映著
誰でもできる手づくり味噌	永田 十蔵著
華麗に舞う! 魅せるフィギュアスケート 50のポイント	大森 芙美著
源氏物語を楽しむ本	渋谷 栄一著
しかけのあるカードと絵本を作ろう!	柴田 泰著
ACTION 日本崩壊一五つの難問を徹底追跡する一	日本テレビ報道局著
中高生向け (ヤングアダルトコーナー)	
プーカと最後の大王 (ハイ・キング)	ケイト・トンプソン著
経済脳をきたえよう!	池内 正人著
ゆきとどいた生活 (YA コレクション 3)	星 新一著
ドリーム・ギバー 夢紡ぐ精霊たち	ロイス・ローリー著

『おぼんのおひらき』
 幼児・小学生対象のおはなし会
 2月18日 ひまわり会
 3月11日 小袖おはなし会
 3月18日・25日 ひまわり会
 日時 毎週水曜日 午後4時～(約30分)
 場所 図書館 1階 児童図書室



『おっさのおひらき』
 0・1・2歳児対象のおはなし会
 日時 3月10日(火)、24日(火)
 午前10時30分～(約20分)
 場所 図書館 1階 児童図書室
 ※2月の第4火曜日は蔵書点検期間のためお休み

【休館日】
 2月19日(木)・20日(金)・3月12日(木)
 2月24日(火)～3月9日(月)【蔵書点検休館】

図書館からのお知らせ
 年度末蔵書点検に伴い、2月23日(月)までの間、
 図書資料(本・紙芝居)の貸出を一人10冊までと
 します。視聴覚資料(CD・ビデオなど)は通常通
 りの貸出です。どうぞご利用ください。

問い合わせ先 市立図書館 ☎4512
 HP <http://www.city.uto.kumamoto.jp/lib/>

読書感想文コンクール入賞者

平成20年度読書感想文コンクールには小学生の部73点、中学生の部34点の応募があり次の方たちが入選となりました。入選作品は文集にして各学校に配布します。(図書館にも置いています)

－ 金 賞 －

(敬称略)

学校名	学年	氏名	本のタイトル
鶴城中	3年	宮崎 紗綾	一瞬の風になれ
花園小	6年	中山媛南子	幸福な食卓
宇土小	3年	村上 友梨	3年2組は牛を飼います

－ 銅 賞 －

(敬称略)

学校名	学年	氏名	本のタイトル
鶴城中	1年	下山貴代美	ベルナのしっぽ
住吉中	1年	谷口美乃莉	勇気をくれたこのひとこと
網田中	1年	上野里彩子	草之丞の話
網田小	6年	鳩野 愛理	ハッピーバースデー
宇土東小	5年	藪ノ内伽南	チョコレート工場の秘密
宇土小	4年	谷内わかな	山古志村のマリと三匹の子犬
網田小	3年	笠 大せい	ながいながいペンギンの話
花園小	2年	濱田 乃帆	名前を見てちょうだい
走潟小	1年	さかいみ月	サラダでげんき

－ 銀 賞 －

(敬称略)

学校名	学年	氏名	本のタイトル
鶴城中	3年	許斐なな子	ハードル
鶴城中	2年	後藤 麻裕	手紙
網津小	4年	奥村 萌英	飛べないホテル
緑川小	4年	植田 明依	よだかの星
宇土東小	3年	山口 真輝	時計づくりのジョニー
網津小	3年	近藤 綾乃	マリと子犬の物語

審査員の感想

- 小学校低学年・高学年、中学生がそれぞれに学年相応な本を選んで読書しており、成長の姿をうかがうことができました。
- 各入賞の作品は、自分自身の考え方、生き方に大いなる示唆をうけたと感想を述べている。なお一層より多くの子どもたちが本に親しみ読書してくれることを期待する。

非常勤職員および臨時的任用職員を募集します

市役所では、平成21年度の非常勤職員および臨時的任用職員を、次の要領で募集します。

1 募集職種・人員・条件等

No.	職種	勤務先	募集人数	職務内容	資格等	期間	勤務時間	賃金(報酬)	社会保険等(注1)	申込問い合わせ
1-1	非常勤一般事務員	市庁舎内又は出先機関	2人程度	一般事務補助	PC操作経験	H21.4.1以降(最長1年間)	月曜～金曜、8:30～17:30のうち指定する日時。週28時間勤務。	1時間 715円	雇(1年雇用の場合のみ)	総務課 人事係 ☎1111
1-2	非常勤電話交換手	市庁舎内	1人	電話交換	不問	H21.6.1～ H22.3.31	月～金、8:30～17:30のうち指定する日時。週20～28時間のシフト勤務。	1時間 715円	雇	
1-3	非常勤図書司書補	図書館	2人	図書司書	不問	H21.4.1～ H22.3.31	原則月～金、8:30～17:30のうち指定する日時。週28時間勤務(当番制での土・日曜勤務あり)。	1時間 715円	雇	
1-4	非常勤登記事務員	農林水産課	1人	登記事務	登記事務経験	H21.4.1～ H22.3.31	月～金、8:30～17:30のうち指定する日時。週28時間勤務。	1時間 715円	雇	
2-1	非常勤一般事務員	ファミリーサポートセンター(児童センター内)	2人	一般事務補助	PC操作経験	H21.5.1～ H22.3.31	火～土のうち指定する日。原則10:00～16:00。週15時間勤務(土曜勤務あり)。	1時間 715円	—	福祉課 子育て支援係 ☎1111
2-2	非常勤保育補助員	つどいの広場(児童センター内)	1人	保育補助	育児・保育経験	H21.4.1～ H22.3.31	月～土、9:00～17:00のうち指定する日時。週29時間以内勤務(土曜勤務あり)。	1時間 715円	雇	
3	非常勤保健師	保険課	1人	介護保険適正化事業補助	保健師	H21.4.1～ H22.3.31	月～金、8:30～17:30のうち指定する日時。週20～30時間勤務(勤務時間は応談)。	1時間 1,140円	社・雇	保険課 介護保険係 ☎1111
4	非常勤用務員	網田支所	1人	支所用務員業務及び事務補助(パソコン操作あり)	不問	H21.4.1～ H22.3.31	月～金、8:30～17:30のうち指定する日時。週30時間勤務。	1時間 715円	社・雇	網田支所 ☎1111
5-1	非常勤学校用務員	小・中学校(網津地区)	1人	学校用務員業務	不問	H21.4.1～ H22.3.31	月～金、8:30～17:30のうち指定する日時。週30時間勤務。	1時間 715円	社・雇	学校教育課 総務係・学務係 ☎6500
5-2	非常勤学校図書司書補	小・中学校(宇土地区)	1人	学校図書室事務	不問	H21.4.1～ H22.3.31	月～金、8:20～17:00のうち指定する日時。週25時間勤務。	1時間 715円	雇	
5-3	非常勤講師	市内小中学校	6人	少人数指導講師	教員免許	H21.4.1～ H22.3.31	月～金、8:20～15:20又は9:20～16:20。週30時間(6時間×5日)勤務。	1時間 1,400円	社・雇	
5-4	非常勤幼稚園教諭	宇土幼稚園又は花園幼稚園	1人	幼稚園児教育業務	幼稚園教諭免許	H21.4.1～ H22.3.31	月～金、8:30～17:30のうち指定する日時。週30時間(6時間×5日)勤務。	1時間 865円	社・雇	
5-5	臨時幼稚園教諭	宇土幼稚園又は花園幼稚園	1人	幼稚園児教育業務	幼稚園教諭免許	H21.4.1～ H22.3.31	月～金、8:30～17:30のうち指定する日時。週35時間(7時間×5日)勤務。	日額 6,880円	社・雇	

(注1) 社会保険等の欄中、「雇」は雇用保険適用、「社」は社会保険適用の略です。ただし、勤務時間や雇用期間によっては、法的に適用できない場合もありますのでご了承ください。

2 申込み手続き

受付期間 2月27日(金)まで
申込み等 市販の履歴書に希望する職種と必要事項を記入のうえ、右表の「申込・問い合わせ」欄記載の担当課に提出又は郵送(2月27日必着、封筒に「非常勤職員等希望」と朱書き、送り先は6参照)してください。

特に、写真の貼付漏れ、電話番号及び資格等の記入漏れの無いように願います。また、パソコン操作などに自信がある場合は、特技欄等に記入しておいてください。

なお、提出された履歴書は返還しません。

注意事項 複数の希望がある場合は、それぞれの担当部署に履歴書の提出(受付部署が異なる場合のみ)をお願いし、その場合の履歴書は、写真の判別ができるものであればコピーを提出されても構いません。

なお、総務課、福祉課、学校教育課では複数の職種を受け付けていますので、履歴書には希望されている職種を必ず明記し提出してください。

3 選考方法等

◎受付期間終了後に、それぞれの担当課から面接の日時と会場を連絡します。

◎職種ごとに面接を実施し、面接結果のほか、履歴書の内容等も考慮して採用者を決定します。

◎採用の可否は、後日、面接を受けられた方へ連絡します。

4 注意事項

◎1に記載した募集内容は、1月末時点での予定であり、事情により変更になる場合があります。

◎今回募集する非常勤職員及び臨時的任用職員は、正規任用の職員とは異なり、短期的に期間を決めて任用するものです。よって、今回任用されても、そのまま正規職員として採用されることはありませんので、ご了承ください。

5 その他

今回募集する以外にも、一般事務の職種等においては、中途で緊急にお願いする場合があります。希望される方は、総務課人事係まで履歴書をご提出ください。随時受け付け

ています。

6 履歴書送付先

- ※ 持参されても構いません
- 1-1 非常勤一般事務員、1-1-1 非常勤電話交換手、1-1-3 非常勤図書司書補、1-1-4 非常勤登記事務員 〒869-0492 宇土市浦田町51 宇土市役所 総務課
- 2-1 非常勤一般事務員、2-1-1 非常勤保育補助員 〒869-0492 宇土市浦田町51 宇土市役所 福祉課
- 3 非常勤保健師 〒869-0492 宇土市浦田町51 宇土市役所 保険課
- 4 非常勤用務員 〒869-0492 宇土市上綱田町2 宇土市役所 網田支所

5-1 非常勤学校用務員、5-1-2 非常勤学校図書司書補、5-1-3 非常勤講師、5-1-4 非常勤幼稚園教諭、5-1-5 臨時幼稚園教諭 〒869-0433 宇土市新小路町95 宇土市教育委員会 学校教育課

募集全般に関すること
 市総務課人事係 ☎ 1111
 1 (内線 2213) E-mail: soumu02@city.uto.kumamoto.jp

7 問い合わせ

※各職種の仕事内容等に関する場合は、1の「申込・問い合わせ」欄に記載した部署に問い合わせください。

緊急雇用対策で臨時職員を募集

採用人数等は宇土市のホームページに掲載しています。詳細は公共職業安定所(ハローワーク)で確認いただくか、下記へ問い合わせください。



※ 申し込みについては、必ずハローワークの紹介状が必要になりますので、ハローワークの窓口へ相談ください。
 ※ 掲載時に採用が決定している場合があります。ご了承ください。

問い合わせ先
 宇土市緊急雇用対策本部(商工観光課)
 ☎ 1111 (内線 2321)



地域づくりの拠点 わたしたちの公民館

各地区公民館では成人講座・生涯学習講座を下記の日程で実施しています。ぜひ参加ください。

公民館名	講座別	日時	内容	講師	問い合わせ先
網津	成人	3月6日(金) 14:00~	講演	石橋敏郎さん	網津支所 ☎ 3211

※ 電話での問い合わせは市中央公民館 ☎ 0325 でも行っています。

チームの願いをタスキに込めて

◇地区対抗駅伝競走大会

1月12日、市内7地区の代表(全42人)が、市運動公園スタート、走潟町折返し、運動公園グラウンドをゴールとする6区間27.4キロメートルのコースで健脚を競う第34回市地区対抗駅伝競走大会が行われました。

開会式では、田口信夫市長が「日頃の練習の成果を発揮できるよう頑張ってください」と激励。昨年度優勝の宇土チームが優勝旗を返還し、榊山光太郎選手が選手宣誓しました。

レースは、5区終了時点まで緑川、花園、宇土がタイム差1分以内にひしめく大接戦。6区で区間賞を獲得した宇土チームが2位の緑川チームに14秒差をつけて逆転ゴールし、2年連続、10回目の優勝を飾りました。

なお、昨年よりタイムを縮めた網津チームに躍進賞が贈られました。

同大会の結果は下表のとおりです。



1区が一斉にスタート



優勝した宇土地区の皆さん



トップでゴール



力強い選手宣誓

総合成績表

(敬称略)

総合順位	チーム/監督	1区 1.6 km	2区 3 km	3区 7.4 km	4区 3.7 km	5区 5.4 km	6区 6.3 km
1位	宇土 園田 博文 1:33:15	井芹 帝雅 (2) 4:56 (2) 4:56	太田黒 成美 (1) 15:51 (1) 10:55	井上 伸孝 (1) 40:43 (1) 24:52	立花 凌太郎 (1) 53:50 (2) 13:07	伊豫 慎吾 (3) 1:14:03 (4) 20:13	佐藤 舜 (1) 1:33:15 (1) 19:12
2位	緑川 高木 久幸 1:33:29	長溝 佑季 (5) 4:58 (5) 4:58	三輪 和海 (6) 17:34 (6) 12:36	正木 潤 (4) 42:34 (3) 25:00	伊藤 康 (4) 56:31 (3) 13:57	中島 裕貴 (1) 1:13:10 (1) 16:39	三輪 翔太郎 (2) 1:33:29 (3) 20:19
3位	花園 岩崎 孝徳 1:33:31	吉川 恵太 (4) 4:58 (4) 4:58	浦山 真喜 (4) 16:21 (4) 11:23	高山 堅志 (2) 41:18 (2) 24:57	伊豫 昌弘 (3) 55:19 (4) 14:01	上田 翔太 (2) 1:13:16 (2) 17:57	松村 勝 (3) 1:33:31 (2) 20:15
4位	網津 河野 全治 1:38:12	濱下 雄尚 (1) 4:55 (1) 4:55	河野 沙也華 (2) 16:09 (2) 11:14	高川 龍玄 (3) 42:07 (5) 25:58	西村 繁 (2) 55:01 (1) 12:54	平岡 史彰 (4) 1:15:59 (5) 20:58	改田 考駿 (4) 1:38:12 (4) 22:13
5位	網田 芳本 真一 1:44:01	九郎丸 裕城 (6) 4:59 (2) 4:59	宮本 悠加 (7) 17:42 (7) 12:43	上田 貴之 (5) 43:16 (4) 25:34	内村 竜也 (5) 58:02 (7) 14:46	芳本 真一 (6) 1:19:39 (6) 21:37	坂田 京介 (5) 1:44:01 (5) 24:22
6位	轟 金田 博文 1:44:12	中村 光 (7) 5:49 (7) 5:49	井上 未来 (5) 17:06 (3) 11:17	藤田 大輝 (7) 45:09 (6) 28:03	嶋崎 一徳 (7) 59:53 (6) 14:44	稲原 大文 (5) 1:18:58 (3) 19:05	東 秀司 (6) 1:44:12 (7) 25:14
7位	走潟 齊藤栄一郎 1:46:29	杉内 大輝 (3) 4:57 (3) 4:57	酒井 彩佳 (3) 16:21 (5) 11:24	富田 悠太 (6) 45:06 (7) 28:45	中川 和彦 (6) 59:49 (5) 14:43	重元 貴晴 (7) 1:21:31 (7) 21:42	西村 賢二 (7) 1:46:29 (6) 24:58

上段：選手名、中段：(通過順位) 通過記録、下段：(区間順位) 区間記録



審査の様子

地球の緑を守るために

◇第14回リサイクルポスター展

2月1日から2月15日まで、ジャスコ宇土店（善道寺町）でリサイクルポスター展の作品展示が行われました。

これは、牛乳パック回収を広める会（柘田千絵代表）が市内小学生を対象にリサイクルや環境に関心を持ってもらおうと毎年、行っているものです。14回目の今回は、「紙のリサイクル」がテーマ。市内の小学4年生から6年生まで554点の応募がありました。入賞者は次のとおりです。（敬称略）

市長賞



宮崎華奈さん（宇土小6年）

【佳作】▽走潟小5年 田代愛理、山本亜美、戸澤りか、▽緑川小5年 田中壮史、同小6年 中山裕絵、▽網津小6年 伊藤愛理、前田珠実、▽宇土東小6年 上田実空、後藤紗耶佳▽網田小6年 伊佐直美、伊津野舞、▽宇土小4年 谷内わかな、寺田愛理、同小6年 奥村友基、藤川美優、池田真琴、許斐ももこ、稲葉成美、浦田将嗣、奥村彩夏、山下葉月、▽花園小4年 山下ひなの、中島健翔、栗原啓伍、塩木勝信、同小5年 矢原瑞規、上床桜子、後藤怜史、野口れいな、岡崎吏恵、椎葉健太、高橋勇希、垣添秀也、濱口康平、同小6年 岡崎晃良、堤沙耶乃、中川はるか

市教育長賞



氏江麻弥さん（花園小6年）

牛乳パックを捨てないで

牛乳パックは、北欧の針葉樹を原料としたとても上質の紙できており、ハガキやノート、トイレットペーパーやティッシュペーパーに再生することができます。市内の指定店舗、各郵便局および幼稚園、小中学校等の拠点で回収しています。回収できるのは、500mlと1ℓのみ。（酒パックは回収できません）

牛乳パックの出し方

①開いて



つなぎ目を指で押し広げ、底の方も開いて正方形にする

②洗って



食器を洗うとき、下に置いておくとその水できれいになります。（水の節約）

③乾かして



市環境課長賞



鎌賀智帆さん（網津小6年）

次世代に責任の持てる地域環境を

◇市環境審議会が答申

12月22日、市環境審議会（岡崎誠男会長）が市庁舎を訪れ、田口信夫市長に「環境基本計画（実施計画書）の内容」と「ISO 14001 自己宣言の移行方針及び自己管理マニュアルの内容」について答申書を手渡しました。

市では、諮問機関である同審議会に対して上記2件について諮問。5人の委員で構成する審議会にて2回の審議を行い、実施計画書については、本体計画の行動例の趣旨を活かし、各主体それぞれに分割して冊子としてまとめてあり、行動の項目を簡素化して策定されているため妥当。また、自己宣言の移行方針等は、市が地球温暖化防止を継続して推進するうえで、外部監査の方法として先進自治体からの監査を受ける等、さまざまな課題を考慮するかたちで作成されているため、妥当であると答申しました。



小田文弘副会長から田口市長へ答申

最後まであきらめず

◇宇土市子連駅伝・マラソン大会

1月25日、市子ども会連絡協議会(緒方亨会長)主催の第12回宇土市子連駅伝・マラソン大会が開催されました。

駅伝大会には、8チームが出場し、市運動公園グラウンド内と外周の7区間(8.7km)で競いました。マラソン競走大会には約84人の子どもたちが出場し、健脚を競いました。

大会結果は次のとおりです。(敬称略)

【駅伝大会】優勝：上松山 2位：南下 3位：恵鶴

区間賞 1区：内藤愛(恵鶴) 2区：芥川丈(南下) 3区：曾根涼雅(上松山) 4区：正木聖馬(下新開) 5区：松野下純一(下新開) 6区：小山璃子(南下) 7区：濱口康平(上松山)

【マラソン大会・優勝者(男女別)】1年：芥川丈(南下) 濱口奈菜香(上松山) 2年：曾根涼雅(上松山)、岡村亜海(恵鶴) 3年：上村幹太(栄町)、川本珠里(椿原) 4年：元田峻介(宮庄)、勝永藍(上網津) 5年：松野下純一(下新開)、尾崎友里佳(網引) 6年：尾崎功成(高柳)、今村桃花(下新開)

駅伝大会で優勝した
上松山子ども会



一斉にスタート



選手宣誓
濱口康平選手



ペープサート



楽しいお話に笑顔になる子どもたち

本物を観る感動体験

◇全国読み聞かせリレーション in うと

1月18日、市民会館で全国読み聞かせリレーションが行われました。

これは全国子ども会連合会が、子どもが積極的な読書活動を行うきっかけづくりのために各地域子ども会と協力して開催しているものです。

同日の午前には、読み聞かせパーティーが行われ、約150人の親子連れが参加。紙の人形劇(ペープサート)やパネルシアター、紙芝居などの迫力ある公演が行われ、参加者は、楽しいひとときを過ごしました。

また、午後は子ども会等の指導者を対象とした指導者養成セミナーが行われ、参加者らは、企画・運営やコミュニケーションと表現の方法についての講義・演習に取り組みました。

地域の活性化のために

◇宝くじ助成事業で太鼓を購入

このほど、コミュニティの健全な発展を図ることを目的としたコミュニティ助成により、笹原大太鼓保存会が長胴太鼓1尺5寸6基(折たたみ台6基付き)を購入しました。

このコミュニティ助成事業は、宝くじ普及広報事業費を財源として財団法人自治総合センターが助成決定を行うもので、今後、笹原大太鼓保存会活動のますますの活性化が期待されます。



新しい太鼓をお披露目

特旨叙位伝達式



西田進一さんから田口市長へ贈呈

故人の功績をたたえて

◇故 西田誠・前市長 特旨叙位伝達式

1月20日、市庁舎において、故 西田誠・前市長の特旨叙位（正六位）の伝達式が行われました。

昨年11月19日に享年85歳で逝去された故 西田 前市長は平成2年、第3代宇土市長に就任。平成10年4月までの2期8年、行政は市民にとって最大のサービス産業でなければならないとの考えのもと、「活力とやすらぎのある宇土市」の実現に向け効率的な諸政策を積極的に推進し、宇土市の産業振興に全知全能を尽くし、宇土市の発展に貢献されたことへの受章となりました。

また、昨年12月25日、故 西田 前市長の遺族西田進一さんが市役所を訪れ、市へ300万円を寄贈。これは、故人の遺志として贈られたもので、西田進一さんは「自然科学等の図書購入に使用してほしい」と田口信夫市長に目録を手渡しました。田口市長は「市立図書館内に「西田文庫」を設け、宇土市の子どもたちが教育を受ける環境を整えていきたいと思ひます」とお礼を述べました。

更なる発展を祈念して

◇市に漢詩の扁額を寄贈

12月25日、市教育委員会にて江赫雄さん（神馬町）が市制施行50周年を記念した漢詩の扁額を寄贈しました。これは、20年以上前から漢詩を習っている江さんがふるさと宇土への思いを詩にし、友人である久多見久さん（三拾町）の次男で書道の教授である久多見健さん（合志市）が書いたものです。漢詩には、江戸時代に創設された藩校「温知館」の教えである「温故知新」を宇土市民の心とし、将来も発展してほしいという思いが込められています。

同日は堀川榮さん（神馬町）が詩を吟じ、伸びやかな歌声を披露。漢詩を受け取った木下博信教育長は「今日の気持ちを持ち続けて策定予定の教育立市プランを作りたいと思ひます」とお礼を述べました。



江さんに感謝状を贈呈



寄贈された漢詩

万全な体制を

◇小型動力ポンプ付積載車の配車式

12月21日、網田公民館前で小型動力ポンプ付積載車の配車式が行われ、田口信夫市長はじめ、第7分団第6班（受け持ち地域西原団地、西原、辺田目東、辺田目西、古場田、米の口）の消防団員等約30人が出席しました。

式では、田口市長が「市民の生命、財産を守る大事な機材です。一日も早く新しいポンプに使い慣れて備えを万全にお願いします」とあいさつ。代表して第7分団の上野圭一分団長がお礼を述べ、団員の皆さんが同ポンプの取り扱い研修を受けました。



機動力発揮のために

皆さんの声を聞かせてください

◇第17期市政モニター会議開催

1月22日、市勤労青少年ホームで第17期の市政モニター第1回会議が開催されました。これは、市政についての意見、要望などを市民との対話を通じて市政に反映させようといわれているものです。

会議では、田口信夫市長が広報・広聴活動の重要性を語るとともにモニターの皆さんに協力を要請。市が提示した課題通信の「教育立市実現に向けて」と「交通事故防止・交通安全教育」の内容を説明しました。

第17期のモニターには、地区・年代・性別・職業などを勘案した14人を委嘱。平成22年3月までの任期中、日頃考えていることや気づいたことなどを提言していただきます。



真剣に聞くモニターの皆さん

住宅火災から身を守る

◇住宅用火災警報器給付事業開始

1月9日、住宅用火災警報器給付事業の火災警報装置設置工事が始まりました。

これは、平成23年から火災警報装置の設置が義務付けられることから、65歳以上のみで災害時に援護を要する世帯を対象に、警報器と屋外用の補助警報器の設置に市が補助を行うものです。(上限3万円。設置者は費用の1割と3万円を超える額を負担)

最初の設置となった入地町の一人暮らしの家には、災害時、逃げ遅れがないよう寝室に設置。万一のときに、警報器により早期に火災を発見でき、避難や初期消火で被害が最小ですむことが期待されます。



いざというときのために

郷土の期待を背に

◇熊日郡市対抗女子駅伝

1月26日、第26回熊日郡市対抗女子駅伝大会が熊本市のびぶれす熊日会館前を発着点とするコース(7区間、30km)に19郡市が出場して開催されました。

宇土市は過去の大会で2位や入賞を何度も獲得したことがある伝統チーム。今大会には、大学生2人、高校生3人、中学生6人という編成で大会に臨みました。

大会では、風邪等で体調を崩す選手が出るなど悪コンディションのなか、選手全員が宇土市の代表として精一杯走り、16位でフィニッシュしました。

選手、監督の皆さんは次のとおり。(敬称略)

▽監督 宇都宮 勝之

▽コーチ 上田一義、園田博文

▽選手 原田成美、河野沙也華、園田麻衣、中原美里、太田黒成美、井上未来、徳永美香、野添舞、浦山真喜、河野彩奈、野村みや



フィニッシュするアンカーの徳永選手



1区の前田選手(ナンバーカード10)がスタート

教育委員辞令交付式

12月19日の平成20年第4回市議会定例会で「宇土市教育委員会委員の任命について」の同意を受けて12月24日、市庁舎来賓室で本多聡子委員（住吉町）と河口保郎委員（下網田町）へ辞令交付式が行われました。本多委員は新任、河口委員は引き続き教育委員長として再任になります。なお、両委員の任期は平成20年12月24日から平成24年12月23日までです。



本多 聡子委員



河口 保郎委員長

公共工事等入札結果の公表

(単位：円)

入札月日	件名	予定価格(税込) 落札額(税込)	落札業者	指名業者数	工期
12.11	戸口・塩屋線改良舗装工事	8,953,000 8,557,500	YSK企画	14	H 20.12.18～H 21.3.19
	小松・馬門線改良舗装工事	9,027,000 8,694,000	(有)浦本緑化工業	14	H 20.12.18～H 21.3.18
	椿原・城塚線改良舗装工事	5,147,000 4,990,650	(有)轟興業	8	H 20.12.18～H 21.2.17
	中橋線改良工事	3,119,000 2,992,500	(有)宇土設備	8	H 20.12.18～H 21.3.16
	中央線舗装工事	16,968,000 13,230,000	(株)NIPPPOコーポレーション熊本統括事業所	12	H 20.12.18～H 21.3.10
	ウキウキロード打越・岩熊線舗装工事	23,696,000 22,272,600	(株)村上産業	10	H 20.12.18～H 21.3.10
	都市計画道路宇土駅東中央線上下水道布設工事(2工区)	679,000 630,000	(株)吉田組	11	H 20.12.15～H 21.3.23
	法泉寺・椿原線整備に伴う予備設計業務委託	1,045,000 913,500	(株)大平総合プラン	11	H 20.12.15～H 21.3.6
	御領橋団地水路浚渫工事	665,210 640,500	(有)西村建設	14	H 20.12.15～H 21.2.9
	新小路町3号線側溝補修工事	1,190,268 1,151,850	(有)西村建設	14	H 20.12.15～H 21.2.19
	飯塚川浚渫工事	671,832 651,000	(有)満本建設	5	H 20.12.15～H 21.2.19
	恵塚線道路改良工事	1,268,326 1,207,500	(有)満本建設	5	H 20.12.15～H 21.2.19
	網田地区交通安全施設設置工事	532,287 504,000	(有)浦本緑化工業	9	H 20.12.15～H 21.2.9
	東・旧牧神線道路側溝補修工事	1,279,250 1,228,500	(有)浦本緑化工業	9	H 20.12.15～H 21.2.19
	岩熊地区水路浚渫工事	246,256 237,300	(有)伊豫建設	6	H 20.12.15～H 21.2.9
	建道・扇谷線単独災害復旧工事	339,519 325,500	(有)山本建設	8	H 20.12.15～H 21.2.9
	交通安全施設(カーブミラー)設置第2次工事	1,234,236 1,098,615	上村鉄工建設(有)	6	H 20.12.15～H 21.2.9
	潤・佐野線道路舗装工事	1,290,266 1,260,000	(株)平田建設	4	H 20.12.15～H 21.2.19
	東走・中央線道路舗装工事	1,288,672 1,260,000	斉藤興業	4	H 20.12.15～H 21.2.19
	築籠・松原2号線道路舗装工事	1,157,700 1,039,500	(有)あさひ土木	6	H 20.12.15～H 21.2.19

入札の経緯については、市財政課で閲覧することができます。問い合わせ先 市財政課契約管財係 ☎1111 (内線2232)

INFORMATION NOW
情報コーナー

お知らせ

母子・父子家庭等の児童に入学祝金を支給

平成21年4月に小学校に入学する児童を養育している母子・父子家庭の方にお祝い金を支給します。

母子・父子家庭等とは 離婚、死別等の理由により父、又は母がその児童を養育している家庭、又は両親以外のものがその児童を養育している家庭のことです。

対象者 平成21年3月1日現在、宇土市に住所を有する母子・父子家庭等において、4月に小学校に入学する児童を

養育している家庭
入学祝金の額 児童1人につき200000円

支給月 3月下旬を予定
受付時期 2月16日(月)～3月16日(月)(土・日を除く)

受付場所 市福祉課子育て支援係

必要なもの 戸籍謄本、印鑑通帳(保護者のうちちよ銀行以外のもの)

※児童扶養手当受給者及び宇土市父子手当受給者は、戸籍謄本は必要ありません。

問い合わせ先 市福祉課 子育て支援係 ☎②1111(内線2822)

後期高齢者医療保険料は納期内に納付を

年金天引き(特別徴収)ではなく、納付書(普通徴収)で保険料をお支払いされている被保険者の方は、納期内に納付をお願いします。

督促手数料、延滞金が増加されるばかりでなく、特別な理由がなく滞納されると、通常の保険証より有効期限が短

い保険証(短期保険証)を交付する場合があります。

納付書を紛失された方は、再発行しますのでご連絡ください。

問い合わせ先 市保険課国民健康保険係 ☎②1111(内線2164)

農業委員会委員

選挙人名簿の縦覧

1月1日現在の農業委員会委員選挙人名簿の縦覧を行います。

期間 2月23日(月)～3月9日(月)午前8時30分から午後5時まで

※縦覧期間の後、選挙人名簿が確定しますと、その後は補正登録や名簿の閲覧はできません。

場所・問い合わせ先 市選挙管理委員会事務局(市役所別館2階) ☎②1111(内線2341)



特定公共賃貸住宅(市営入地団地の一部)入居者募集

市都市計画課では、「特定公共賃貸住宅」入地団地14棟の入居者を随時募集しています。入居可能な基準月収を「200,001円」から「153,001円」に引き下げ、入居収入基準※1を緩和しました。

入居収入基準を緩和しました

- *所在地 宇土市入地町200番地1
- *募集戸数 5戸(平成21年1月1日現在)
- *住宅規模 2LDK(床面積78.6㎡)
- *入居資格

- ①現に住宅に困窮していることが明らかな方
- ②現に同居し、又は同居しようとする親族がいる方。ただし、60歳以上の方は単身入居可能
- ③現在、宇土市内に住所または勤務場所がある方
- ④基準月収(月所得)が153,001円以上の方
- ⑤市税等を滞納していないこと
- ⑥入居しようとする親族が持ち家を所有していないこと
- ⑦入居しようとする親族が暴力団員でないこと

*申込方法

市都市計画課住宅管理係にて「入居申込書」

を配布します。必要事項をご記入の上、申込みください。

- *受付 市役所4階 都市計画課住宅管理係
- *時間 土曜、日曜、祝日を除く8:30～17:30
- *家賃 47,600円～(応能応益家賃※2)

- ※1 基準月収とは、入居者の総所得から控除を差引き12で割って算出した額です。
- ※2 応能応益家賃とは、入居者の基準月収により家賃が変更となります。



問い合わせ先

市都市計画課住宅管理係 ☎②1111(内線2422)

選挙人名簿(定時登録)の縦覧

3月1日現在で登録します
選挙人名簿の縦覧を行います。
期間 3月3日(火)～3月7日(土)午前8時30分から午後5時まで
場所・問い合わせ先 市選挙管理委員会事務局 ☎ 1111 (内線2341)



農業経営者の

みなさまへ

◆認定農業者になりませんか
認定農業者とは、意欲ある農業者が自らの経営を計画的に改善するために作成した「農業経営改善計画認定申請書」を提出していただき、市の基本構想に基づいて、市が認定した農業者のことです。
認定農業者になれば、いろ



いろな支援の対象になります。市では、平成20年12月末現在で、180人の方が認定農業者となっており、地域の農業担い手として活躍をされています。

◆家族経営協定を締結しませんか

家族経営協定とは、家族農業に携わる各世帯員が、意欲とやりがいを持って経営に参画できる魅力的な農業経営を目指し、経営方針や役割分担、家族みんなが働きやすい就業環境などについて、家族間の十分な話し合いに基づき取り決めたことを文書化するものです。
問い合わせ先 農業委員、JA、県農業普及指導課、県・市農業委員会、市担い手育成総合支援協議会(市農林水産課農林係) ☎ 1111 (内線2314)

確定申告は

正しくお早めに

確定申告の時期が近づいてきました。平成20年分の所得税の確定申告期間は、2月16日(月)から3月16日(月)までとなっています。

所得税は、納税者自身が所得金額や税額を正しく計算して納税する申告納税制度をとっていますので、所得金額や税額を正しく計算し、申告と納税は、期限内にお済ませください。確定申告書の提出は、郵便等でも結構です。

申告時期が間近になりますと、申告会場は混雑し、長時間かかる場合もありますので、お早めに申告をお済ませください。

なお、国税庁ホームページ(<http://www.nta.go.jp>)の「確定申告書等作成コーナー」で簡単に申告書等の作成ができますので、ご利用ください。
問い合わせ先 宇土税務署 ☎ 20410

ごみの出し方

市環境課廃棄物対策係 ☎ 1111 (内線 2823)

▼資源ごみについて

○スプレー缶

スプレー缶は穴が開いてない場合、収集車両や宇土・富合清掃センターでの爆発事故の原因となります。必ず中身を使い切って、風通しの良いところで穴を開けてから出してください。

○トイレットペーパー・サララップの芯

燃えるごみに出してください。資源ごみには出さないようにお願いします。

▼野焼き禁止について

家庭ごみや事業ごみを庭先や空き地等で簡易に露地焼却やドラム缶焼却を行うことを一般的に野焼きといい、法律で禁止されています(廃棄物の処理及び清掃に関する法律第十六条の二)。これは、現在問題になっているダイオキシンや



二酸化炭素等の地球温暖化ガスの排出抑制のために廃棄物の焼却方法を規定している法律です。違反すると「5年以下の懲役若しくは1千万円以下の罰金」に処せられることもあります。(法人の場合、最大1億円の罰金に処せられることもあります。)

市環境課、宇城警察署や宇城保健所では、定期的に巡回パトロールをしています。不法焼却はやめていただきますようお願いします。

▼燃えないごみについて

①収集日

各地区の収集日は、地区によって決まっています。収集日の前日までに出示していただくこととなりますので、ご協力をお願いします。(地区によっては出し方を統一されているところもありますので、地区の方針に従って出してください)

②粗大ごみ

長さ1m以内の燃えないごみで、指定袋に入らないものは、粗大ごみとして出してください。粗大ごみを出す際は、粗大ごみ処理券(指定袋販売店で販売)を貼って地区で指定されている場所に出してください。

県産業別最低賃金改正のお知らせ

県産業別最低賃金が12月15日から改正されました。

これは、県内の特定産業に従事する労働者に適用されます。改正後の賃金は次のとおりです。

▼電子部品・デバイス・電子回路、電気機械器具、情報通信機械器具製造業 時間額 693円

▼自動車・同附属品製造業、船舶製造・修理業、船用機関製造業 時間額 743円

▼百貨店、総合スーパー 時間額 693円

問い合わせ先 熊本労働局賃金室 ☎096(355)3202

募集・催し

市勤労青少年ホーム運営委員募集

宇土市の勤労青少年育成に関する施策に、市民の皆さん

のご意見を反映していくため、「宇土市勤労青少年ホーム運営委員会」を設置しています。今回、委員7人のうち、1人を募集します。

募集期間 2月16日～27日

※応募方法その他に関しては問い合わせください。

申込み・問い合わせ先 市商工観光課商工政策係 ☎1111(内線2321)

熊本さわやか大学校入学生募集のお知らせ

熊本さわやか長寿財団では、高齢者の方々の健康と生きがいづくり、高齢社会のリーダー育成を目的に「熊本さわやか大学校」を開講しています。1年間にわたる幅広い学習や体験を通して、生きがい再発見、社会参加、さらには新たな交流のきっかけづくりをしませんか。

入学資格 県内在住で、学習意欲のある60歳以上の人(昭和24年4月1日以前に生まれた人)

募集定員 熊本校100人、八代校80人(定員を超えた場合は抽選となりま

す)募集締切 3月10日(火)



講座内容 ボランティア入門、元気で100歳、レクリエーション、秋の日帰りバス研修、熊本歴史についての講座など、講座は年間40回、テーマは毎回異なります。

開催曜日と時間

▼熊本校 毎週木曜日 午後1時30分～3時30分

▼八代校 毎週火曜日 午後1時30分～3時30分

受講期間 平成21年4月～平成22年3月

会場

熊本校 熊本県総合福祉センター(熊本市南千反畑町)

八代校 やつしろハーモニーホール(八代市新町)

受講料等 入学金1000円、受講料11000円(入学時に一括納付)

申込方法 市福祉課に置いてあるパンフレットで申し込みください。

問い合わせ先 財団法人熊本さわやか長寿財団 ☎096(354)3083

宇土市健康づくり農園《つつじヶ丘野菜公園》

《利用農園者募集中》

余暇を農園でエンジョイ

しませんか!

農作物や、人とのふれあいを楽しみながら、安全・安心なおいしい野菜、花を作りましょう。仲間や家族との会話がはずみます。



《農園の利用概要》

場所	つつじヶ丘農村公園周辺(椿原町) ※市街地が一望できます。
利用農園	1区画 約30㎡(約10坪) 総画数160区画
利用料金	1区画 年額12,000円(随時受付可:途中受付の方には相談に応じます)
農園施設	散水施設完備・駐車場完備、管理棟(シャワー施設/直売所日曜日のみ/会議コーナー) ※指導員配備

問い合わせ先

農事組合法人 宇土アグリパーク ☎1630(事務局 松川)
市農林水産課 農林係 ☎1111(内線2314)

中央婦人学級を開催します

中央婦人学級を開催します。どなたでも参加できます。

日時 3月2日(月)

午後1時30分～

場所 市中央公民館 大広間
内容 人権学習 「ビデオ視聴・講演」
講師 田口 剛さん
問い合わせ先

市中央公民館
☎0325



青竹ビクス体験講座 (市勤労青少年ホーム短期講座)

足の裏を刺激して健康維持
しませんか。リズムに合わせ
て楽しくツボ押しします。

青竹は持ち帰れますので、
講座終了後も自宅で続けるこ
とができます。

日時 3月3、10、17、24日
(火曜日全4回) 午後7時〜

8時

場所 市就業改善センター

受講料 1105円(教材費
込み)

募集人数 20人(先着順)

対象者 39歳までの男女

受付開始 2月16日(月)

問い合わせ先 市勤労青少年
ホーム(市商工観光課内)

☎ 21111(内
線2321)



統計調査員を募集します

市では、統計法に基づく各種統計調査(国勢調査や事業所・企業統計調査など)で、統計調査員として活動して頂ける方を募集しています。統計調査員の仕事を希望する方にあらかじめ登録調査員として登録して頂き、統計調査実施の際に調査への従事について依頼し、統計調査員として活動して頂きます。

◆統計調査員とは

- ▽仕事の流れ 調査の説明会→調査票の配布→回収→調査票の提出
- ▽身分 調査期間中は、非常勤の公務員(調査中、事故等に遭遇した場合は、公務災害制度があり、安心して働くことができます)
- ▽報酬 調査によって金額は異なりますが、報酬が支払われます。

◆統計調査員の要件

- ▽宇土市内在住、または市内での調査活動が可能な住所(居所)の方。
- ▽調査員としての能力を有し、熱意をお持ちの方。
- ▽心身ともに健全な人。
- ▽満20歳以上の人。

◆平成21年度に実施される統計調査

経済センサス基礎調査、全国消費実態調査、農林業センサス、工業統計調査等

問い合わせ先 市企画情報課広報電算係 ☎21111(内線2206)

児童センターからのお知らせ

■春色の和菓子作りを体験しませんか!

日時 2月28日(土) 午後1時30分〜3時

場所 市勤労青少年ホーム調理室

募集人数 小学生25人程度

申込 2月21日(土) 午前9時30分〜(先着順)

参加費 150円(当日徴収)

持参物 三角巾、エプロン、水筒

講師 須藤憲二先生・須藤隆史先生

■わんぱく広場第2弾
立田山の春を探しにでかけよう!

日時 3月8日(日) 午前9時30分〜午後4時

場所 立田山憩の森(熊本市龍田陣内)

集合場所 児童センター(市のマイクログラスを利用します)

募集人数 小学生18人程度

申込 2月28日(土)

午前9時30分〜(先着順)



参加費 50円(1日保険に加え当日徴収)

持参物 お弁当、お菓子(適量)、水筒、帽子

■春一番!グラウンドゴルフをおいちゃん・おばあちゃんに学ぼう!

日時 3月15日(日) 午前9時45分〜正午

募集人数 小学生20人程度

場所 市役所裏 市民広場(集合は児童センター)

申込み 3月7日(土) 午前9時30分〜(先着順)

参加費 50円(1日保険に加え当日徴収)

持参物 水筒、帽子

■どんぐりくらぶ発
2月のこのゆびとーまれ「いっしょにあそぼ」

手遊び、歌、絵本を通して楽しい時間を過ごしながら絵本の魅力を伝えるお手伝いができると思います。

日時 2月25日(水) 午前11時〜11時30分

場所 児童センター3階図書室

参加費 無料 申込不要

問い合わせ先 市児童センター
☎233303

宇土の初市開催

宇土に春の訪れを告げる恒例の「宇土の初市」が開催されます。今年も、草木・苗木などの店や出店が多数並び展示・即売されます。皆さんそろってお越しください。

日時 3月7日(土)・8日(日)

会場 ショッピングセンターピア駐車場

問い合わせ先 市商工観光課観
光物産係 ☎21111(内
線2326)



第3回宇土童謡祭

美しき四季折々の情景をうたった童謡・唱歌に加え、別れと未来へ羽ばたく卒業式ソングを特集します。

日時 3月15日(日) 午後1時30分開演
場所 宇土市民会館

ゲスト出演 DOYO組

出演 宇土幼稚園、合唱団カリーピンガ、花園小学校6年生、コールグレイセス、鶴城中学校合唱部、宇土市民吹奏楽団



司会 橋本絵鯉子 構成・演出 三浦信之

前売券 1,000円(高校生以下 500円)

当日券 1,200円(高校生以下 700円)

チケット販売 宇土市民会館・カメヤ本店・ショッピングセンターピア、宇土シティ、宇土市役所売店・網津支所・網田支所

主催 宇土市・宇土市教育委員会・NPO法人宇土の文化を考える市民の会

問い合わせ先 宇土市民会館 ☎② 0188

座 つどいの広場子育て講

2月のつどいの広場子育て講座は「ベビーマッサージ」を行います。



部屋を暖かくしてお待ちしています。お気軽にお越しください。
日時 2月18日(水)

午前10時30分〜正午

場所 児童センター つどいの広場サンサン

講座内容 ベビーマッサージ・ベビーマッサージ

講師 日本ベビーマッサージ協会

認定講師 小林香織

持参物 バスタオル2枚、タオル1枚、レジャーシート(小) 1枚

参加費 無料

※参加希望の方は前日までにご予約ください。
問い合わせ先 市福祉課子育て

緊急雇用対策相談窓口を設置

市雇用対策のご案内や離職者の住宅に関する相談等を受け付けます。

日時 月曜〜金曜(祝日を除く) 午前8時30分〜午後5時30分

場所 市勤労青少年ホーム

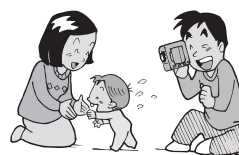
相談員 市職員

問い合わせ先 市

政策係 ☎② 1111
商工観光課商工
321 (内線2)



相談



支援係 ☎② 1111 (内線 2813) つどいの広場 ☎② 2408

子育てサポーター大募集!

～地域で子育てを支えましょう～



市では、地域で子育てを支える支援の充実を図るため、ファミリーサポートセンター事業の開設を計画しています。開設に向けて子育てサポート講習会を開催します。

育児の手助けを行ってみたい方、子育て支援に意欲的な方、子育てサポーター講習会を受講してみませんか。

※ファミリーサポートセンター事業とは…育児の援助を受けたい人(依頼会員)と育児の援助を行う人(協力会員)との登録制による有償の相互援助組織です。

※受講後、協力会員に登録できます。

【日程】

【日時】 3月12日(木) 8:50〜受付
【場所】 市勤労青少年ホーム
【募集人数】 40人
【受講資格】 宇土市在住で、心身ともに健康な人
【受講料】 無料
【申込期間】 2月16日(月)〜2月27日(金)
【申込方法】 電話または福祉課窓口で申込みください
※希望者には託児をします。申込み時にお知らせください。
【申込・問い合わせ先】

市福祉課子育て支援係 ☎② 1111 (内線 2813)

時間	講座内容・講師名
9:10〜9:30	事業説明
9:30〜11:00	「遊びを楽しむ」 元公立保育園園長 藤竹香代子さん
11:10〜12:10	「協力会員の役割と心構え」 やまがファミリーサポートセンター 山田慶さん
13:30〜15:00	「子どもの病気と健康管理」 上野小児科医院 上野剛彦さん
15:10〜16:30	「地域で支えあう子育て支援」 心理カウンセラー 三浦佑子さん
16:30〜17:00	アンケート記入後 修了証

秘密は厳守します **無料相談**

身近な行政相談

日時 2月25日(水)・3月11日(水)

午前10時～午後3時

場所 市福祉センター2階会議室

行政相談委員 三浦壽美子

問い合わせ先 市自治振興課パートナーシップ推進係 ☎1111 (内線2219)



くらしの相談窓口

日時 毎週、火曜と金曜(午前10時～午後4時) 受付終了時刻 午後3時30分

場所 勤労青少年ホーム(市役所裏)1階 消費生活相談室

相談方法 直接来られるか、電話相談可。☎1111 (内線2323)

司法書士による無料相談

日時 2月26日(木) 午後1時～午後4時 ※電話相談はできません。

場所 市勤労青少年ホーム1階 消費生活相談室

問い合わせ先 市商工観光課商工政策係 ☎1111 (内線2321)

香典返し

市社協に次の方々から香典返しとして、寄付がありました。厚くお礼申し上げますとともに故人のご冥福をお祈りします。(敬称略)

▽古保里町 藤吉 時康
亡父 頼一 (九四)
▽戸口町 濱松 武光
亡姉 ユキノ (七七)

▽長浜町 竹口エイ子 (七二)
亡夫 由光
▽網津町 太田黒マサ子 (六五)
亡夫 力
▽古保里町 宮本 キヨ (八六)
亡夫 光道
▽戸口町 畑中 孝子 (八八)
亡夫 三次
▽古城町 上村 保敏 (九三)
亡父 俊藏
▽椿原町 寺本マル子 (八八)
秀雄

▽上益城郡益城町西田美代子 (七二)
亡父 甲斐 靖
▽城塚町 松本 幹夫 (九一)
亡母 ヤエ
▽古城町 西田 進一 (八五)
亡父 誠
▽野鶴町 野村 幸也 (八一)
亡母 スミ子
▽定府町 野津 又郎 (八〇)
亡妻 英子
▽石小路町 森田 静江 (九六)
亡夫 末人

▽住吉町 河野 信高 (七三)
亡父 龍之祐
▽岩古曾町 藤末 臯月 (七九)
亡夫 良一
▽岩古曾町 中島 正俊 (六四)
亡弟 勝義
▽網引町 松下 文雄 (九二)
亡祖母 玉子
▽三拾町 本田 浩成 (一〇)
亡次男 智也

◆お詫びと訂正

広報うと1月号の『香典返し』に故釜賀不二男さんの年齢を(七一)と掲載しましたが、正しくは(八六)です。お詫びして訂正します。



考えてみよう!! 消費者トラブル②

大切な家計管理



景気後退で世の中が節約モードに入中、「節約はしても、工夫を凝らして生活は豊かに」といきたいものです。特に食料品は、買わなければならない生活必需品です。今回は、主に食料品を中心とした家計の節約について、考えてみたいと思います。

▼スーパーマーケット等に行き物に行くとき

まず献立を考えた上で買い物に行きましょう。店内を歩きながら、売り場にある商品を見ながら献立を考えると、ムダや衝動買いへとつながりやすくなります。意外と、食料品はいらぬものを買って、廃棄していることが多いかもしれません。献立が決まっていると、必要な商品だけ買えば事足ります。新鮮な物を必要量だけ買う習慣をつけましょう。



▼買い物したあとは

レシートの確認も行いましょう。食料品は、毎日価格が変動しているものが多く、また時間帯によっても変わるものもあります。特売価格になっていないとか割引商品になっていない等、ミスがあるかもしれませんので、チェックが必要と考えられます。

▼家計簿をつける

やはり家計簿をつけることでしょ。長続きすることが大事ですから自分なりの記録でもいいと思います。記録をするということが、おのずとお金の使い方に意識的になり、節約へとつながっていきます。



家計簿のつけ方や家計に関するお悩み等は、「くらしの相談窓口」にお気軽に相談ください。



バドミントンクラブ 「宇土ジュニア」募集

バドミントンの面白さを感じてもらおうと会員を募集しています。みんなで楽しく羽を打ってみませんか。

対象 新小学校1年生〜新中学1年生
日時 毎週火・水・金曜〔午後5時30分〜7時30分〕土曜〔午前10時〜正午〕
場所 市民体育館
申込・問い合わせ先 松山たかこ
☎ ②③ 1315

老人クラブ会員募集

あなたも老人クラブに加入し、新しい仲間と楽しい活動や地域に貢献する活動を楽しめますか。

60歳以上の方ならどなたでも加入できます。(60歳未満の方でも歓迎します)

方でも歓迎します)
申込・問い合わせ先 市老人クラブ連合会
☎ ②② 1008
**UTOガイアFCクラブ
員入会説明会**

UTOガイアFCは選手、保護者、指導者が協力してクラブを創りあげていく創部4年目のサッカークラブチームです。

平成21年度の新クラブ員入会説明会を開催しますので、参加してみませんか。

日時 2月21日(土) 午後7時30分〜
場所 花園公民館
対象 新年中〜新年長、小学1年生〜3年生の男女
※詳細は問い合わせください。
問い合わせ先 事務局 中村丈二
☎ 090(7150)1886
<http://utogaiia.com/>

陶芸教室のお知らせ

1クラス5人程度の少人数制でプログラムに沿って丁寧に指導します。初めての方も歓迎しますのでぜひお越しください。

日時 火曜日(月4回)

▼午前 午前10時〜正午
▼お昼 午後2時〜4時
▼夜 午後7時〜9時
費用 入会金5000円・月謝8000円(材料代・焼成代込)
問い合わせ先 下村雅子
☎ 090(2710)5402

あじさいの湯 緋寒桜祭り開催

あじさいの湯では、緋寒桜祭りを開催します。館内に咲く緋寒桜を鑑賞しませんか。幼稚園児の和太鼓や歌、日本舞踊もあります。ぜひお越しください。

日時 2月24日(火) 午前11時〜午後2時(予定)
場所 あじさいの湯大広間
※飲食物の持ち込み禁止
問い合わせ先 あじさいの湯
☎ ②④ 3456

ボウリング大会 参加者募集

宇土市ボウリング協会会長杯争奪ボウリング大会を開催します。

日時 3月22日(日)
午前10時〜

参加資格 年齢性別不問
参加費 一般2500円、中

学生以下2000円
競技方法 個人戦として予選4G投球後、上位8人による決勝2Gのトーナールで順位を決定します。
申込み・問い合わせ先 宇土パスカワールド
☎ ②② 5311

裁判員制度についてセミナー開催

日時 3月6日(金)
午後7時〜受付

場所 市民会館大会議室B
講師 熊本地方検察庁職員
定員 30人(先着順)
問い合わせ先 (社)宇城青年会議所事務局 担当 花田
☎ ②② 2814



杉本希さん
(松山町)

Q. お仕事は?

A. カフェ&バー ワイルドカントリー。熊本にお嫁に来たことがきっかけ。

Q. 今、一番やりたいことは?

A. 熊本に来てからスキーやスノーボードをしていないのでまた始めたい。

Q. 将来の夢は?

A. 今のお店の2号店をつくりたい。

Q. 理想のタイプは?

A. 三浦 春馬

Q. 「伝えたい一言」とその相手は?

A. これからも頑張ってください。だんなさま!

Q. 次は誰を?

A. 石塚 彩さんを

「第3回お雛祭り」のお知らせ

店内にさまざまな雛人形を飾り、早春のひとときをゆつくりお楽しみいただけたらと思います。

日時 2月16日(月)～3月18日(水) 午前11時～午後5時(木・日曜日、祝日を除く)

場所 昭和カフェ 銀乃船

費用 無料。お茶のサービスをします。

問い合わせ先 昭和カフェ 銀乃船 ☎25623 銀河カレッジ ☎31090



皆さんをお待ちしています

チャリティフリーマーケットを開催

NPO法人うとスポーツクラブでは、チャリティフリー

マーケットを開催します。
日時 3月15日(日)
午前10時～午後4時

場所 市民体育館

内容

▽ステージイベント スポーツクラブの活動をステージで披露

▽食バザー 豚汁とおにぎりを用意しています。

※入場先着100人にプレゼント進呈。チャリティ抽選会も行います。

出展者募集 先着100区画
締切日 2月20日(金)、1区画(2.5M×2.5M) 1000円

問い合わせ先 NPO法人うとスポーツクラブ ☎3493

AED資格取得講習に参加

1月25日、市就業改善センターで普通救命講習会(AED資格取得講習)が行われ、宇土市商工会青年部(九谷高弘会長)の部員18人が参加しました。

これは、県下の商工会青年部が「人によさしか隊」活動の一環として、いざというときにAEDが使用できるように、救急法基礎講習会の基礎講習

修了者認定証の資格取得を目指していることから、行われたものです。

同部員らは、宇城広域消防本部職員による講義、実技を真剣な表情で取り組んでいました。



いざという時のために

卒業記念で餅投げ

1月21日、宇土小学校で同校6年生の卒業記念「餅つき、餅投げ」が行われました。

これは、同校6年生の保護者らが中心となって卒業前に心に残る思い出づくりを行うと実施したものです。同日は、保護者と児童が一緒に杵と臼で約24kgの餅をつき、ぜひんざいやきなこ餅などにして食べた後、事前に用意された約2千個の餅を担任の先生が

投げると、子どもたちは楽しそうに拾っていました。



餅投げを楽しむ子どもたち

うと1000円商店街・飛躍縁祭

1月24日、宇土市本町通商店街を中心としてうと1000円商店街・飛躍縁祭が開催されました。

これは、市内68店舗が「1000円コーナー」を設置し、



美味しいお肉をどうぞ

通常は数百円の商品を1000円で販売するもので、市商店街(街)活性化推進協議会(岡崎誠男会長)主催ではじめてのものでした。

空手道大会で大活躍

12月21日、益城町総合体育館で、第8回全九州サンガ空手道大会が行われ、熱戦が繰り広げられました。

大会では、幼児の部で参加した泰道館拳和会宇土道場の小崎隆誠くん、田代倅雅くん、小崎友裕くん、亀井慎平くんが努力賞を受賞。今後の活躍が期待されます。



宇土道場の皆さん

東小学校で募金活動



皆様のご協力をお願いします

1月11日、東小学校で宇土市スポーツボランティア(中村英子代表)の会員の皆さんが募金活動を行いました。

この募金は、拡張型心筋症の治療を続けている宮原敬助さん(熊本市在住)がドイツで心臓移植手術をするための費用に使われるもので、県内各地で行われています。同日はどんどやきも行われ、訪れた親子らに募金の呼びかけを行いました。

同会は市内のショッピングセンター等にチラシを置くなどして、募金を募っています。中村代表は「命の大切さを子どもたちにも理解してもらいたい」と話していました。

集まった募金は「敬助君を救う会」事務局へ寄附されました。

宇土マリーナでチャリティ餅つき

12月21日、宇土マリーナ物産館で同館出荷協議会(宮本豊司会長)がチャリティ餅つきを行いました。

これは、家庭で行うことが少なくなった餅つきを来館者に体験してもらおうと昨年から開催しているものです。来館者は声をかけながら杵を使つて餅をつき、つきたての餅をもらうと募金箱に募金を寄付していました。

同協議会は、12月26日に市役所を訪れ、集まった募金を市社会福祉協議会に寄贈しました。



楽しそうに餅つきをする来館者



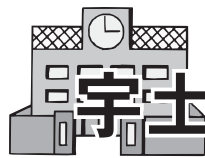
熊本県立宇土高等学校

〒869-0454 宇土市古城町63

☎0043 FAX004753

HP <http://www.higo.ed.jp/sh/utohs/>

mail uto@bears.ed.jp



シリーズ ④①

宇土高校は今



宇土小学校 学びの部屋

12月25日・26日の2日間、宇土小学校で行われた「学びの部屋」に本校1年生65名が参加しました。宇土小学校「学びの部屋」は夏休みと冬休みに実施されており、小学生は自主学習を行い、宇土高生が個別指導をします。2003年冬から続いており、「学びの部屋」に参加することを多くの宇土高生が楽しみにしています。

○生徒の感想○

今回の学びの部屋で、私自身の将来の夢である教員という職業を真剣に考えるのにとっても良い経験をさせてもらったと思います。学校という場所は、ケガや事故から子どもたちを守ることが最大の使命だと聞いたときには、責任の重要さを感じました。中でも小学校は、勉強はもちろんだけどそれ以外の様々な場面で子どもたちがいろんなことを吸収するというのも少しの時間だったけど、学ぶことができたと思います。本当に短い時間だったけど、ずっと心に残る体験になると思います。行ってよかったです。



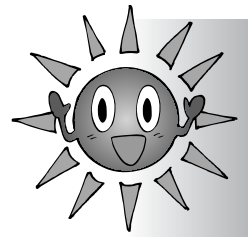
学びの部屋

新しい校歌ができました

宇土中学校新設に伴い、メロディーは同じですが、中学生も高校生も一緒に歌えるようにと、歌詞の一部が変更され、体育館に新しい校歌が掲げられました。これまで掲げてあった校歌は本校第26代校長、吉澤勲先生の若いころに書いていただいたものですが、新しい校歌も退職された吉澤先生にお願いしました。新しい校歌を力強く書いていただき、1月8日の全校集会で歌い初めをしました。

(写真は左から順に、上川教頭、塔本教育審議委員、吉澤先生、川口校長、和久田教頭、山口教頭)





輝いてるね

ソフトテニスの全日本チームに選出

平成21年度ソフトテニス全日本チームが発表され、宇土市からアンダー21として奥村すずな選手（善道寺町・福岡中村学園女子高校）、アンダー14として下田夢奈選手（走潟町・岡山就実中学校）が選出されました。

同選手は、昨年それぞれ全国優勝を果たしており、今後の活躍が期待されます。



下田選手（左）と奥村選手（右）

下田選手

奥村選手



バレーボールで全国3位

12月25日～28日、大阪府で第22回全国都道府県対抗中学バレーボール大会が開催され、熊本県選抜選手として鶴城中3年の西村亜雪可選手（馬之瀬町）が出場し、3位に入賞しました。

同選抜チームは1回戦で広島県選抜チームと対戦。苦戦



おめでとうございます

しながらもフルセットの未勝利すると、3回戦ともに2対0で勝利し、準決勝に進出。準決勝の岡山県選抜チームとの対戦は接戦だったものの惜敗しました。

西村選手は「県選抜チームに選ばれてからは不安でしたが、鶴城中のチームメイトたちの言葉が励みになり、練習も頑張ることができました。全国大会のセンターコートに立てたことを嬉しく思います」と入賞の喜びを語りました。

法務大臣から感謝状

1月8日、市庁舎来賓室において法務大臣感謝状の伝達

が行われ、小山朝代さん（走潟町）が浦郷健治熊本地方法務局宇土支局長から感謝状を授与されました。

小山さんは、人権擁護委員として平成15年1月から平成20年12月までの2期6年間にわたり活動。人権思想の普及高揚や人権侵害を受けた被害者の救済に貢献されたことが認められての受賞となりました。

小山さんは「大変ありがたいと思っています。人権啓発運動や相談業務の中では逆に受益が多かったです。周りの支えがあったからこそできたと思っています」と話していました。

お疲れさまでした



現在、宇土市では8人の人権擁護委員が講演会や座談会を開催したり、法務局の人権相談所や自宅などで皆さんからの人権相談を受けるなど、積極的な活動を行っています。

消防点検開催

日時 2月22日(日) 午前8時30分開会

場所 市防災センター

(雨天時：市民体育館)



火災や災害等に出勤し、地域の生命と財産を守る消防団の日頃の訓練成果を発揮する「消防点検」が開催されます。内容は活動に対する表彰や分団対抗のポンプ操法競技等を行います。地元分団へのご声援をよろしくお願いいたします。

問い合わせ先 市自治振興課防災交通係

☎1111 (内線 2222)

『食生活改善推進員協議会』をご存知ですか

食改さん（ヘルスマイト）の活動を紹介します！
～毎月1回 自己学習会で勉強！そして地域へ伝達します～

市食生活改善推進員協議会では、食のボランティアとして地域への伝達講習会の開催など、健康づくり推進のためのさまざまな活動を行っています。活動のなかで、地域へ伝達講習会を行うだけでなく、自分たち自身の学習も毎月1回行っています。その内容は表の通りです。毎回学習テーマを決め、市管理栄養士による講義・調理実習、その他1ヶ月間の活動報告なども行います。



< 20年度自己学習内容（講義・調理テーマ） >

5月	研修会 調理実習なし	11月	プロに学ぶ
6月	ヘルス活動について 親と子の料理教室試作	12月 (※)	糖尿病（食品交換表） 正月料理
7月	生活習慣病予防 バランス食	1月	食育 加齢を多く含む食事
8月	郷土料理実習打合せ会 高齢者向きの食事	2月	生活習慣病予防 バランス食
9月	高齢者の食生活 郷土料理	3月	反省会 研修会

< ※ 12月学習会レシピ紹介 >

鶏ロール

●材料（作りやすい分量）

鶏もも肉2枚、ごぼう1/2本、人参1/4本
＜煮汁＞水1カップ、酒1カップ、醤油1/4カップ
薄口醤油大さじ1・2/3、砂糖大さじ1

- ①鶏ももは、厚みに包丁を入れて開く。
- ②ごぼうはたわしで泥と皮をこすり洗いして、長さを鶏肉の幅に合わせて切り、太ければ箸くらいの太さに縦割りにして水にさらす。にんじんも同じ大きさに切る。
- ③鶏肉の1枚を皮目を下にして置き、水気を拭いた②のごぼうとにんじんの各半量を芯にして、しっかりと巻き、形が崩れないように木綿糸で縛る。同様にして、もう1枚も巻き、耐熱性容器に入れる。
- ④鍋に煮汁の材料を合わせて煮立て、③に注ぐ。ラップをして、電子レンジ（600W）に15分間かける。
- ⑤粗熱がとれたら糸を外し、食べやすい厚さに切り分ける。

ハッピーバースデー

元気いっぱい字士っ子

みやした ここみ 宮下 心望ちゃん (網引町) 【H 20.2.6 生 1歳】 	たかやま そうし 高山 聡志くん (古保里町) 【H 19.2.21 生 2歳】 	しもだ なち 下田 那知くん (神合町) 【H 19.2.12 生 2歳】 	うらかわ たいし 浦川 泰司くん (松原町) 【H 20.2.25 生 1歳】 	かきはら あやか 垣原 彩花ちゃん (城之浦町) 【H 20.2.15 生 1歳】 
いとう なずな 伊藤 なずなちゃん (松山町) 【H 20.2.29 生 1歳】 	たけの ゆあ 武野 夢愛ちゃん (入地町) 【H 20.2.9 生 1歳】 	そのかわ すみれ 園川 澄恋ちゃん (新小路町) 【H 18.2.22 生 3歳】 	うらた るき 浦田 琉輝くん (新町) 【H 19.2.27 生 2歳】 	うえだ つかさ 植田 統くん (岩古曾町) 【H 20.2.16 生 1歳】 

掲載希望の方（3歳まで）は誕生月の前月25日（25日が休日の場合は前日）までに市役所広報担当まで申し込んでください。応募多数の場合は抽選になります。（過去に掲載されていない方を優先します）**問い合わせ先** 市企画情報課広報電算係 ☎1111（内線2206）

市保健センター告知板

記事に関する問い合わせは、市保健センター ☎2300 まで

健康カレンダー

月日	内容	場所	受付時間	対象・その他
毎週火曜日	母子手帳交付(妊婦健康教育)	市保健センター	午前10時～10時15分	妊婦(午前11時終了予定)
2. 18	1歳6カ月児健康診査		午後1時～1時15分	19年7月生まれ
2. 19	3歳児健康診査		午後1時～1時15分	18年1月生まれ
2. 25	すくすく学級		午前9時15分～9時30分	20年12月生まれ
3. 2	幼児歯科教室		午前9時～9時15分	19年11月生まれ
3. 5	3カ月児健康診査		午後1時～1時15分	20年11月生まれ
3. 11	1歳6カ月児健康診査		午後1時～1時15分	19年8月生まれ
3. 12	ぴかぴか教室		午前9時～9時15分	19年2月生まれ
3. 12	6カ月児健康診査		午後1時～1時15分	20年8月生まれ
3. 19	3歳児健康診査		午後1時～1時15分	18年2月生まれ
3. 25	すくすく学級		午前9時15分～9時30分	21年1月生まれ

日曜・祝日当番医

月日	病・医院名	電話
2. 15	福田医院(本町3丁目)	22-0002
	吉野整形外科(高柳町)	22-6000
2. 22	石垣医院(浦田町)	22-1234
	小田医院(上網田町)	27-1616
3. 1	吉窪内科放射線科医院(入地町)	22-3203
	やまもと泌尿器科クリニック(南段原町)	58-1411
3. 8	近藤クリニック(松山町)	23-5558
	むらかみ眼科クリニック(南段原町)	22-6600
3. 15	上野小児科医院(城之浦町)	22-0324
	草場医院(松原町)	23-5851
3. 20	宇土中央クリニック(浦田町)	22-1600
	田山産婦人科医院(入地町)	22-5522
3. 22	七川医院(浦田町)	22-0555
	もろが整形外科医院(旭町)	23-2341

(診療時間：午前9時～午後5時)

※当番医は変更になる場合があります。休日の問い合わせは、石垣医院(☎22-1234)にお願いします。

健康相談をご利用ください

市保健センターでは、毎週金曜日に健康相談を行っています。赤ちゃんから高齢者の方まで、どなたでもご利用できます。気軽にご利用ください。

受付時間 午前9～11時

(事前に電話での予約が必要です)

内容 身体測定、体脂肪測定、栄養相談などその他、健康に関することで相談したいことがある方はご相談ください。

予防接種はお済みですか

【定期接種対象者】

麻しん風しん(MR)

第1期：1歳～2歳の誕生日前日まで

第2期：就学前1年間

(H14.4.2～H15.4.1生まれ)

第3期：中学1年生相当年齢

(H7.4.2～H8.4.1生まれ)

第4期：高校3年生相当年齢

(H2.4.2～H3.4.1生まれ)

ジフテリア破傷風

第2期：小学校6年生相当年齢

(H8.4.2～H9.4.1生まれ)

※麻しん風しん第2・3・4期対象の方は、幼児期に1度接種された方も対象になります。また、最近では看護・教育実習のときや大学受講のときに麻しん風しんの接種証明が必要になるケースが増えていますので、下記の接種期間までに予防接種を受けましょう。

【接種医療機関(宇土市内)】

医療機関名	所在地(電話番号)	実施対象者
上野小児科医院	城之浦町196 (☎0324)	MR第1,2,3,4期 ジフテリア破傷風 第2期
小田医院	上網田町3677-1 (☎1616)	MR第1,2,3,4期 ジフテリア破傷風 第2期
松田内科循環器科クリニック	三拾町144-2 (☎6555)	MR第3,4期 ジフテリア破傷風 第2期

【接種期間】平成21年3月31日まで

※宇土市外のかかりつけの医院等で接種を希望される方は、事前に保健センターに母子手帳・予約票を持参のうえ、手続きしてください。

3月には予約が殺到することが考えられますので、体調の良い時にかかりつけの医療機関に予約の上、早めに接種しましょう。なお、接種期間を過ぎての接種は任意接種となり、接種料金の補助(麻しん風しんは約12,000円、ジフテリア破傷風は約5,000円)・予防接種による健康被害の補償が出来なくなりますのでご注意ください。

ご不明な点は市保健センター☎2300までお問い合わせください。

網田放課後子ども教室活動中

地域との連携で安心・安全な子どもたちの活動拠点に

宇土市で初めての「放課後子ども教室」（通称・網田寺子屋活動）が網田小学校（高田勝廣校長）でスタートしてから、もうすぐ9カ月になります。

これは、放課後に小学校の余裕教室を活用して、子どもたちの安全・安心な活動拠点（居場所）を設け、地域の方々の参画を得ながら、学習



水曜日の学びタイム

やスポーツ・文化活動、地域住民との交流活動等を実施するものです。

網田地域では、5年前から地域の退職教員等が子どもたちの勉強を見守る「みんなの寺子屋」活動が公民館で続けられており、市教委の主催で「寺子屋」を発展させる形で開校しました。

子ども教室は水曜日と金曜日の週2回で、水曜日を「学



竹細工で水鉄砲を真剣に作ります

みんなで楽しく学びます



コマ回しも上手になりました

びタイム」として1〜2年生と3〜6年生のクラスに分かれ、教職経験者等の学習アドバイザーの先生と宿題や計算、漢字などのドリル学習をしています。また、金曜日は「ふるさとタイム」として地域ボランティアの方々と一緒にドッジボールやバドミントンをしたり、竹細工やグラウンドゴルフ、コマ回し等を教わるなど、さまざまな活動体験の場となっています。

編集後記



表紙の写真は1月25日に行われた市子ども会駅伝・マラソン大会の様子です。寒い中、短パンで走る子どもたちは、はつらつとしていました。詳細はP16を参照ください。

以前、自動車とバイクの交通事故を目の当たりにしたことがあります。衝突の衝撃でバイクに乗った方は数メートルも飛ばされ、全身を強打。幸いにも軽傷でしたが、自動車の後部座席に乗っていた小

さな子どもの顔が忘れられません。自分の父親が交通事故を引き起こしてしまい、不安だったのでしよう。もし、自分が交通事故を引き起こしたら家族はどんな思いをするのか。もし、家族が交通事故に巻き込まれたらどんな思いをしなければならぬか。そのことを考えると運転手も歩行者も常に注意して行動しなければ……と思いました。

▼今号から毎月、交通安全についての情報（P8）をお伝えします。悲しい思いをしないうためにみんなで交通安全に取り組みしましょう。（M）

市のうごき

平成21年2月1日現在

人口	38,377人	(- 23人)
♂	18,389人	(- 1人)
♀	19,988人	(- 22人)
🏠	13,726世帯	(+ 11世帯)
	()内は前月比	

心ゆたかな環境創造の宇土市



市の木
きんもくせい

市の花
あじさい

市の鳥
メジロ



市の交通事故発生件数

平成21年1月1日から平成21年1月31日まで

発生件数	20件	(+ 11件)
死者数	1人	(± 0人)
負傷者数	29人	(+ 16人)
	()内は前年比	

高齢者 あなたのマナーで防ぐ事故

