

人に元気を!
まちに元気を!

広報 うと

宇土市

2012

8

No.1008



よみがえる宇土城 第3回	-----	2
タウンピックス	-----	8 ~ 10
保健センター告知板	-----	27

よみがえる宇土城

熊本の「関ヶ原」―宇土城攻防戦―



うとを長しちゃん

行長、「関ヶ原」で敗北

慶長5（1600）年9月15日、石田三成率いる西軍、徳川家康率いる東軍に分かれ、天下分け目の関ヶ原合戦が行われました。

西軍8万のうち、小西軍は総勢6900人。西軍の主力部隊でした。西軍は東軍の軍勢を上回っていましたが、有名な小早川秀秋の裏切りが西軍に致命的な打撃を与え、持ちこたえていた小西軍もやがて崩れ去りました。

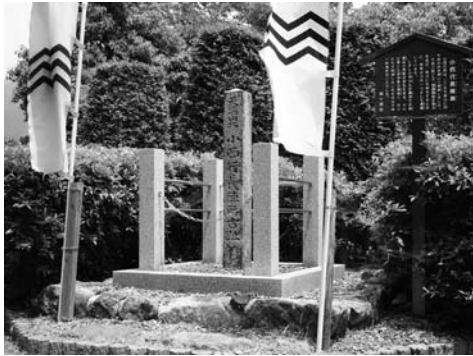
逃げ落ちた行長は、数日後、滋賀県と岐阜県の境にある伊吹山山中で土地の庄屋に捕らえられ、三成らとともに大阪都の六条河原で処刑されました。享年42歳。キリシタンだった行長の遺体は、教会に引き取られたとされていますが、

どこに埋葬されたのかわかっていません。

宇土を中心とし、九州全体の支配まで視野に入れていたと想像される行長の夢は、関ヶ原の敗戦により志半ばで途絶えたのでした。

ライバル・清正の動向

一方、東軍の加藤清正は、どのような行動をとったのでしょうか。意外なことに、清



小西行長陣跡（岐阜県関ヶ原町）

正は関ヶ原合戦に参加しておらず、黒田如水（東軍）が大友義統（西軍）から攻撃を受けたことから、救援のため豊後（大分県）に向かっています。九州でも三成側の西軍と家康側の東軍に分かれた戦いが行われていたのです。

しかし、進軍途中、黒田軍の勝利を知ると玖珠（大分県玖珠町）から兵を引き返し、次の攻撃目標を関ヶ原合戦で行長が不在だった宇土城に定めました。

実は、関ヶ原合戦のほぼ40日前、清正は家康から肥後や筑後（福岡県南部）を実力で軍事占領することを条件に両国の領有保障、つまり肥後と筑後を治めてよいとの約束を取り付けていたのです。加藤軍の小西領内への侵攻は、清正が関ヶ原の結末を知

る10日も前のことでした。

宇土城攻防戦

熊本方面から進軍した加藤軍は、石ノ瀬城（石小路町）を突破後、本町・新町などの城下町を焼き払い、宇土城に迫りました。清正自身は茶磨山（松山町）に本陣を置き、宇土城の南回りに兵を進

め、かつて城があった西岳（西岡台、神馬町）から宇土城へ激しい攻撃を加えました。籠城した小西軍の兵は、少ないながらもよく戦いました。宇土城本丸北側の運河を利用して船で攻めてきた加藤水軍を、城内からの砲撃で撃沈したと伝えられています。

加藤軍による宇土城攻め



留守を預かっていた行長の弟・小西隼人は、ついに宇土城を開城しました。隼人は切腹、残る家臣は助命され、行長の領地は清正に引き継がれることになったのです。

◎第4回（最終回、広報うと9月号）のテーマは、「清正の宇土城改修、そして破却へ」です。

企画展

「よみがえる宇土城」開催中！

現在、宇土市立図書館郷土資料室において平成24年度企画展「よみがえる宇土城―宇土氏・名和氏から小西氏・加藤氏へ―」を開催中！（9月23日（日）まで）。

宇土城跡出土品をはじめ、矢部城跡（山都町）出土クルス（十字文）瓦、麦島城跡（八代市）出土の朝鮮半島製瓦など、普段は見るできない貴重な資料を展示しています。ぜひご来場ください！

問合せ先
文化課文化係 ☎0156

市内で地域活性化、観光、環境、子育て、福祉、教育、文化、スポーツ、男女共同参画など多彩な分野でまちづくり活動をされている団体（グループ）を広く市民の皆さんに知っていただくため、各団体を紹介しています。まちづくり活動中で掲載を希望される団体は、まちづくり推進課市民活動支援係 ☎ 1111（内線 2321）まで問い合せください。

NPO 法人 熊本県子ども劇場連絡会 宇城子ども劇場

代表 福永 美紀（築籠町）
活動内容 舞台鑑賞、体験活動
設立 昭和 54 年
会員数 92 人



子どもたちに夢を！ たくましく豊かな 創造力を！

代表 福永 美紀



私たち親子は娘が1才の頃、子ども劇場に入会しました。まだ小さな娘がステージを見るのかと半信半疑でしたが、子どもには子どもの感動があることに驚きました。

人形劇の人形そのものを見るのですが、会場の子どもたちが人形の動きやせりふ、歌や音響、そしてお話に反応して笑ったりじっと聞き入ったりする。その笑い声や空気に反応する娘を見て、「ああ、子ども劇場に入ってよかったなあ」と思いました。

小さい子どもを連れて遠くへ行くのは困難です。それが宇土にいながらにして生のステージが見られるのです。どんなに楽しいステージも感動の舞台も一人で見ることはできませんし、一緒に見る・やる仲間がいるからこそ楽しいのだと思います。



自分たちで楽しみながら

子ども劇場は、生の文化芸術や遊びの体験を通じて、子どもと大人がともに育ちあえる地域を作っていくと、昭和41年福岡に始まり、現在47都道府県の600を超える地域に広がっています。
熊本県では15地域に子ども劇場があります。
生の舞台鑑賞や講演会、ワークショップやお芝居作り、キャンプ、クリスマス会、子ども祭りなど、自分たちでやりたいことを企画・運営しています。他者と関わりながら自分なりの表現ができる場

所、安心していられる場所にしたと、一人ひとりのつながりを大切に子どもたちとともに活動中です。
【今後の予定】
▼9月2日（日）とめばあさんのある一日（舞台劇）
▼9月9日（日）子どものメディア環境対策とあそび環境の創造へ（講演会）
▼12月5日（水）ドン・カマー（ワークショップ＆ミュージカル）
▼平成25年3月1日



（金）サクラがいく（人形劇）
問合せ先 宇城子ども劇場事務局（本町3丁目） ☎ 2331
38

補正予算の主要事業を紹介します！

市民の皆さんに市政に対する理解と信頼をより一層深めていただくために、平成24年第2回定例市議会（6月26日閉会）で可決された一般会計補正予算のうち、主要事業について概要を紹介します。

○一般会計補正予算後の総額は以下のとおりとなっています。

補正前の予算額：138億5,500万円

補正額：9,851万5千円

補正後の予算額：139億5,351万5千円

主な事業を紹介します！

新公共交通運行事業

【補正額】1,455万円

<予算の財源>宇土市負担額 1,455万円

市独自の公共交通手段として、新たに乗合タクシーを導入し、利便性を向上させます。



企画課 企画政策係

市民会館開館40周年記念事業

【補正額】55万円

<予算の財源>宇土市負担額 55万円

市民会館開館40周年記念事業として、「出張!なんでも鑑定団 in うと」を開催します。



文化課 文化係

自治公民館整備事業

【補正額】338万9千円

<予算の財源>・他団体補助金 250万円
・宇土市負担額 88万9千円

地域住民の集いの場である、自治公民館の備品の整備や改修に対して補助金を交付します。

生涯学習課 生涯学習係

まちづくり活動支援事業

【補正額】500万円

<予算の財源>県負担額 500万円

船場川古蔵再生事業を支援し、船場川界隈の景観保全と、賑わいの創出に努めます。



まちづくり推進課 市民活動支援係

防犯灯設置補助事業

【補正額】320万円

<予算の財源>宇土市負担額 320万円

防犯灯施設設置のための補助金を交付し、安全性の向上を図ります。



まちづくり推進課 市民活動支援係

宇土市のごみ問題について

今回の環境シリーズでは、宇土市でも大きな問題となっている、ごみ問題について紹介します。

1 ごみの不法投棄について

ごみを決められた以外の場所に放置したり、自分の土地であっても穴を掘って埋めたりすることは、不法投棄にあたります。宇土市では、山中や海岸沿い、川など、特に不法投棄が多い地区の嘱託員に委託して、定期的に巡回パトロールを行っています。

■平成 23 年度に回収した不法投棄ごみ



合計 約 40 tの不法投棄ごみを回収しました!!

ごみを不法投棄すると、自然環境や地域の景観を損なうだけでなく、将来にわたって、悪臭・地下水汚染などの公害問題を発生させ、健康や生活にも悪影響を及ぼすことはもちろん、回復困難な負の遺産として残ります。

不法投棄に対しては、法律により**5年以下の懲役または1000万円（法人には3億円まで加重ができる）以下の罰金**など、厳しい罰則が設けられています。

2 ごみの野焼きについて

廃棄物を屋外で焼却することを野焼きと言いますが、この野焼きは「廃棄物の処理及び清掃に関する法律」で原則禁止されており、罰則も定められています。

ご理解いただきたいのは、燃やされている本人が一番に被害を受けていると同時に、身近な方たちの健康に影響を及ぼしていることです。

ごみは、野焼きをせずに正しく分別して、処理していただきますようお願いいたします。



3 私たちにできること

ごみは、ルールに従って正しく分別して排出することが大切です。それにより、ごみを資源として再利用することができます。先人から引き継いだ宇土市の恵まれた環境は、将来を担う子どもたちにきれいにし、渡してあげることが大事です。ごみの適正処理へのご協力をよろしくお願いします。

問合せ先

環境交通防災課環境政策係 ☎② 1111（内線 2821）

環境交通防災課からのお知らせ



犬を飼うとき

- 散歩時のふん処理を**
ふんは袋に入れて持ち帰り、飼主が責任をもって処理する。
- 鳴き声**
無駄ぼえをしないようにしつける。
- 放し飼いをしない**
家では外へ逃げ出さないように飼い、散歩中は必ず引きひもをつける。
- 狂犬病予防法に基づいて、犬の飼い主には以下のことが義務づけられています。**
 - ・市町村に犬を登録すること。
 - ・犬に毎年狂犬病の予防注射を受けさせること。
 - ・犬に鑑札と注射済票を付けること。

※市では、春と秋に各地区をまわる集合注射を行っています。また、動物病院でも狂犬病予防注射を受けることはできますので、必ず年に1回注射を受けてください。
- 犬の死亡届を忘れずに**
飼っている犬が亡くなった場合には、市に届出が必要です。市役所窓口まで来ていただくか担当課へご連絡ください。



猫を飼うとき

- 室内で飼う**
ふん尿などの迷惑をかけないように室内で飼う。
- 室内にトイレの設置を**
家に1匹につき1つ以上のトイレを用意し、トイレを汚れたままにしない。
- 迷い猫防止**
首輪に飼主の氏名・連絡先を記した名札をつける。
※最近、猫に関する苦情や相談が保健所や市役所に多数寄せられています。内容は、「野良猫へのえさやり」「ふん尿に関すること」などです。近所の迷惑にならないよう責任をもって飼いましょう。

問合せ先

環境交通防災課環境政策係 ☎② 1111（内線 2823）

知っておきたい 国民年金

問合せ先

熊本東年金事務所お客様相談室 ☎ 096 (367) 2503
保険課国保年金係 ☎② 1111 (内線 2164・2167)

国民年金保険料の納め忘れがある皆さんへ

後納制度（国民年金保険料の納付期限の延長）が始まります。

これまでは、国民年金保険料を納め忘れたまま2年を超えると保険料を納めることができませんでしたが、過去10年以内（平成14年10月分以降）の納め忘れた保険料を納めることができる「後納制度」が始まります（本年10月から3年間限定の制度です）。

過去10年以内の保険料を納めていただくことで、将来の年金額を増やしたり、年金の受給権につなげることができるようになります。

ご自身の年金記録については、ねんきんネット（<http://www.nenkin.go.jp>）でご確認ください。

後納制度の詳細は、下記の「国民年金保険料専用ダイヤル」または熊本東年金事務所お客様相談室へ問い合わせください。

※後納保険料を納付できる期間は、平成24年10月1日から平成27年9月30日までの3年間です。

※既に老齢基礎年金の受給権をお持ちの方は、この制度は利用できません。

※申込み後に日本年金機構で審査を行います。審査の結果、制度をご利用できない場合があります。

後納制度に関する問合せは『国民年金保険料専用ダイヤル』へ！



☎ 0570-011-050

※050または070から始まる電話でおかけになる場合は
☎03(6731)2015

受付時間 平日 午前8時30分～午後5時15分（※月曜日（月曜日が休日の場合は火曜日）は午後7時まで延長）
第2土曜日 午前9時30分～午後4時

これから国民年金を受けようとしている方へ

60歳以上の方を対象とする国民年金任意加入制度について

国民年金の老齢基礎年金を受給するためには、保険料を納めた期間や免除を受けた期間などが合計25年（300月）以上必要で、また、年金を満額受給するためには、保険料を納めた期間が40年（480月）が必要です。国民年金では、20歳から60歳に達するまでの期間が強制加入期間となっていますが、過去に未加入の期間があるなどの理由で、老齢基礎年金の受給に必要な期間や満額受給に必要な期間に満たない場合は、60歳以降でも任意で国民年金に加入することができます。

○任意加入制度の対象者は？

次の①～③のすべての条件を満たした方が「任意加入制度」の対象者です。

- ① 国内に住所を有する60歳以上65歳未満の方
- ② 老齢基礎年金の繰上げ支給を受けていない方
- ③ 20歳から60歳までの年金保険料の納付月数が480月未満の方

※昭和40年4月1日以前に生まれた人で、加入期間が不足しているために老齢基礎年金を受給できない人は、年金受給権の確保の観点から、65歳以上70歳未満の期間も受給資格期間を満たすまで任意加入できます。

○毎月の保険料と納付方法は？

国民年金保険料は、月額14,980円（平成24年度）です。また、保険料の納付方法は、原則として「口座振替」です。

○申込方法は？

年金手帳、金融機関の口座通帳、口座通帳届出印を持参のうえ、年金事務所または保険課で手続きをお願いします。代理人が手続きをされる場合は、委任状が必要です。

年金事務所 年金相談

※年金相談は予約制です。

熊本東年金事務所の職員による出張相談を行っています。

■期日 8月21日(火)・9月18日(火)・10月16日(火) ■時間 午前10時～午後3時

■場所 福祉センター 2階会議室

■申込み先 熊本東年金事務所お客様相談室 ☎096(367)2503

図書館に行こう

下記以外にも新刊はたくさん入っています。図書館ホームページにも掲載していますのでご覧ください。

一般書	
残月あそび	村松 友視著
最果てアーケード	小川 洋子著
東京タワーが見えますか。	江上 剛著
エリート of 転身	高杉 良著
ナンバー	相場 英雄著
日露戦争史 1	半藤 一利著
体が硬い人のためのストレッチ (PHP ビジュアル実用 BOOKS)	荒川 裕志著
千年鬼	西条 奈加著
箱庭旅団	朱川 湊人著
湿地	アーナルデュル・イン ドリダソン著
児童書	
クジラ・イルカのなぞ 99 - 世界の海をめぐる写真家が答えるクジラの仲間のふしぎ -	水口 博也文・絵
災害救助犬レイラ (世の中への扉)	井上 こみち著
大接近! 妖怪図鑑	軽部 武宏作
しげるのかあちゃん (えほんのぼうけん 46)	城ノ内 まつ子作
おしえておしえて (講談社の翻訳絵本)	マーカス・フィスター作
オバケの長七郎 (福音館創作童話シリーズ)	ななもり さちこ作
おにぎりがしま	やぎ たみこ作
うみのどうぶつとしゃかんせん	菊池 俊作
ずっとずっといっしょだよ (絵本の時間 53)	宮西 達也作絵
こおり (たくさんのふしぎ傑作集)	前野 紀一文
中学生向け (ヤングアダルトコーナー) 2階一般室に設置しています	
八月の光	朽木 祥作
歌え! 多摩川高校合唱部	本田 有明著
道しるべ (15歳の寺子屋)	瀬戸内 寂聴著
宇宙へ「出張」してきますー古川聡のISS勤務167日ー	古川 聡著

えほんのじかん

幼児・小学生のおはなし会

日時 毎週水曜日 午前11時と午後4時
※9月から毎週水曜日午後4時と土曜日午後2時
に変わります。

場所 図書館 1階 児童図書室

8月22日(水) ひまわり会
29日(水) ひまわり会・腹話術
9月1日(土) あみつ絵本の会
5日(水) あみつ絵本の会
8日(土) ひまわり会
12日(水) 小袖おはなし会
15日(土) ひまわり会

らっこのじかん

0・1・2歳児のおはなし会

日時 毎月第2・第4火曜日 午前10時30分～

場所 図書館 1階 児童図書室

8月28日(火)・9月11日(火)

童話発表大会を見学しませんか!

子どもたちの読書意欲や読書力の向上と、豊かな心の育成を図ることを目的に開催します。どの会場も見学できます。

第44回宇土市童話発表大会

日時 9月6日(木) 午後1時30分～

会場 市民会館大会議室

第17回宇城地区童話発表大会

日時 9月8日(土) 午後1時～

会場 市民会館大会議室

第51回熊本県童話発表大会

日時 10月20日(土) 午前10時～午後3時30分

会場 富合町 アスパル富合

休館日

8月16日(木)・23日(木)・30日(木)

9月6日(木)・13日(木)

問合せ先 市立図書館 ☎@ 4512 HP www.city.uto.kumamoto.jp/lib/

備えの大切さを実感

宇土救難所水難訓練

7月1日、宇土マリーナで熊本県水難救済会宇土救難所（宮原雄一所長）水難訓練が開催され、時折大雨の降る中、135人の水難所員（消防団員）が参加しました。

この訓練は、水難事故に対する知識と行動を習得することを目的として実施されたもので、訓練に先立ち、元松茂樹市長から訓練に対する激励と日頃の活動に対する感謝の言葉がおくられ、熊本県海上保安部、宇城広域連合北消防署員の指導のもと訓練が行われました。

訓練では、救命ロープをつなぐ救命索発射銃の取扱いやロープワーク、救命講習を実施。最後に海難事故を想定した救出訓練が行われ、参加者はきびきびとした態度で訓練に取り組みました。



救命索発射銃の操作訓練に取組む参加者



救命講習の様子



講師の
永田ガラさん



歓声のなか登場する「うとん行長しゃん」

小西行長公の魅力を再検証

「よみがえる小西行長公」講演会・第3弾開催

6月30日、市民会館で講演会「よみがえる小西行長公」が開催されました。

当日は、「小西行長を小説にすること」と題して小説家の永田ガラさんによる講演が行われ、激動の戦国時代を生きた小西行長の人物像や魅力について語りました。続いて、永田さんと八代市立博物館学芸員の鳥津亮二さんによる公開対談が行われ、大阪や東京など県外からの来場者を含め約150人は、熱心に聞き入っていました。

また、講演の前には、市職員有志が勤務時間外に自由な意見交換を行うオフサイトミーティングによる市のキャラクター「うとん行長しゃん」の着ぐるみの披露も行われ、会場を賑わせていました。

プロの美声に圧倒

次代を担う子どもの文化芸術体験事業

7月5日、市民会館で東京混声合唱団の演奏会が開催され、鶴城中学校の2・3年生が参加しました。

これは、「次代を担う子どもの文化芸術体験事業」で、優れた舞台芸術にふれることで子どもたちの発想力やコミュニケーション能力を育むことを目的に行われたものです。

演奏会では「アベ・マリア」や「椰子の実」、カーペンターズの「SING」など幅広いジャンルの曲が披露され、会場に響き渡る合唱団の多彩で声量豊かな歌声に生徒らは熱心に聴き入っていました。また、校歌やユニークな合唱曲を会場とステージと一緒に歌うコーナーもあり、生徒たちは美しい歌声とともに音楽を楽しみました。



体を動かしてリズムをとるボディパーカッション



故 浦上さんの姉・
園川和子さんに感謝状を贈呈



寄贈された轟泉水道共同井戸の屋形

まちの景観が良くなることを願って

轟泉水道共同井戸に井戸屋形を寄贈

7月19日、市役所で本町4丁目にある轟泉水道共同井戸の井戸屋形を寄贈した故 浦上よし子さんのご遺族に元松茂樹市長から感謝状が手渡されました。

浦上さんは、生前から井戸周辺がごみ置き場になっていることを気にかけており「井戸周辺がきれいになるよう、井戸に屋形を設置してほしい」という意志を引き継いだ幼なじみの相良健二さんが親族や同級生と話し合い、5月に井戸屋形が設置されました。

元松茂樹市長は「ご遺族や同級生の皆様のご協力により、文化財を大切にしたいという故人の思いを形にさせていただき、ありがとうございました」とお礼を述べました。

見て、触れて、学ぼう

緑川小児童が一日河川パトロール

7月19日、網津川で緑川小学校5年生14人が一日河川パトロールを行いました。

これは、7月の河川愛護月間に合わせて、小学生に河川を常に美しく保ち、正しく安全に使用することの大切さを学んでもらおうと、県宇城地域振興局の主催で行われたものです。

児童たちは、河川の役割や水門の仕組みなどについて説明を受けながら、住吉町にある網津川防潮水門を見学。続いて、網津川上流で採取した河川水の中にある水生生物の調査などを行い、河川や管理施設の役割、身近な自然環境への理解を深めました。



防潮水門を見学

水生生物の調査のため河川水を採取



発表した児童・生徒の皆さん

自分の思いを伝えたい

少年の主張大会

7月23日、市民会館で少年の主張大会が行われ、市内小中学校代表の10人が自身の生活体験を基にした思いや考えを堂々と発表しました。

これは、市教育委員会と青少年育成市民会議が宇城地区保護司会宇土支部会の共催を得て毎年行っているもので、会場には、元松茂樹市長や各学校長をはじめ多くの観客が詰め掛けました。発表では、子どもながらの視点に立った意見や大人へ問いかけるような主張に思わず涙する出席者も多く、会場からは大きな拍手が送られました。

発表者は次のとおりです。(敬称略)

網田小 6年	藤本 杏	宇土小 6年	北村小春
走潟小 6年	福成寺徹心	緑川小 6年	山下海斗
花園小 6年	本田麗奈	網津小 6年	野口侑里
宇土東小 6年	井上水萌	鶴城中 3年	中野好華
網田中 3年	加來 萌	住吉中 3年	本田ひなの

古代ロマンに思いを馳せて

古代船「海王」乗船・漕行体験開催

7月15日、宇土マリーナで古代船「海王」の乗船・漕行体験が開催されました。これは、平成17年の夏に行われた「大王のひつぎ実験航海」で、宇土～大阪間約1000kmを航海した復元古代船「海王」の活用事業の一環として行われたものです。

乗船体験には、家族連れなど約70人が参加。クルーザーに曳航された「海王」に乗って、心地良い潮風に吹かれながら宇土マリーナ沖まで約30分間のクルージングを楽しみました。

また、魚のつかみ取りや^{まがたま}勾玉づくりなどの古代体験も行われたほか、「くまモン」や市のキャラクター「うとん行長しゃん」も飛び入り参加し、来場者の人気を集めていました。



海王の
乗船体験



魚のつかみ
取り大会

講師の木村まさ子さん



記念講演会の様子

これからも地域活性化のために

(社)熊本県青年塾30周年記念講演会

7月21日、市民会館で(社)熊本県青年塾30周年記念講演会が開催され、県内外から約110人が参加しました。

オープニングでは、迫力ある大太鼓の演奏が披露されたほか、県内出身の歌手・関島秀樹さんが観客を魅了。続いて、(社)熊本県青年塾の本田修会長が「これからも他団体と協力しながら歩んでいきたい」とあいさつしました。

記念講演会では「日々の中の大切なこと」と題して、木村まさ子さんが講演。全ての命に感謝して「いただきます」「ごちそうさま」と言うことの大切さや、母親や周囲の大人が心に届く言葉やあたたかいまなざしで子どもを認めることの大切さを優しく穏やかな口調で、会場に語りかけました。

市代表として頑張ります

県消防操法大会に出場

8月1日、市消防団第3分団(轟地区)と第6分団(走瀧地区)の皆さんが市役所を訪れ、元松茂樹市長に「第29回熊本県消防操法大会」への出場を報告しました。

同大会は、消防団員の消防技術の向上と士気の高揚を図ることを目的として2年に1度開催されるもので、今回は8月26日に天草市で開催。第3分団が「小型ポンプ操法の部」に、第6分団が「ポンプ車操法の部」に市の代表として出場します。

報告会では、元松市長が「暑い中、毎日の訓練で大変だと思いますが、宇土市の代表として精一杯頑張ってください」と激励しました。

なお、「小型ポンプ操法の部」優勝チームには、横浜市で開催される全国大会への出場権が与えられます。皆さんの応援をよろしくお願いいたします。



第3分団の皆さん



第6分団の皆さん



お知らせ

有明海区漁業調整委員会 委員選挙人名簿登録申請

9月1日現在で、有明海区漁業調整委員会委員選挙人名簿が作成されます。資格があっても名簿に登録されていないと有明海区漁業調整委員会委員選挙の投票ができませんので、該当される方は必ず申請してください。

【選挙権がある方】

①1年に90日以上、漁船を使用する漁業を営む方

②漁業者のために漁船を使用して水産物などの採捕または養殖に従事している方

③年齢は、平成24年12月5日

(名簿確定の日)で満20歳以上の方(平成4年12月6日以前に生まれた方)

申請締切 9月5日(水)

問合せ先 選挙管理委員会事務局 ☎1111 (内線2341)

あなたの選挙権の確認！選挙人名簿(定時登録)の縦覧

9月1日現在で登録する選挙人名簿の縦覧を行います。

期間 9月3日(月)～9月7日(金) 午前8時30分～午後5時

場所 選挙管理委員会事務局(市役所別館2階)

問合せ先 選挙管理委員会事務局 ☎1111 (内線2341)

優良建設業者を表彰

6月27日、入札説明会時に宇土市建設業表彰が行われました。これは昨年度、優秀な工事成績であった建設業者に贈られるもので、受賞者は次のとおりです。

▼土木・舗装工事の部

最優秀賞 (株) 翔陽開発

優秀賞 (株) 松本工務店

(有) 渡邊建設、グリーン工業(株)、(株) 花園建設

▼建築電気機械・管工事等の部

最優秀賞 (有) 村田電設

優秀賞 野口設備工業、(有) 上田電気工業、(有) 森田水道

問合せ先 財政課契約管財係 ☎1111 (内線2232)

パスポートの申請は

お早めに！

パスポートは海外での身分証明書です。海外旅行では必ず所持しなければなりません。このパスポートの申請窓口は、住民登録のある市町村です。県庁旅券窓口では、原則できません。パスポートは申請から受取りまで、約2週間かかります。

必要書類などは、県ホームページをご覧になるか市民課へ問い合わせください。

問合せ先 県国際課 ☎096(333) 2160 市民課 市民係 ☎1111 (内線2165)

宇城地域交通安全活動推進委員の活動を紹介します！

同委員は、国家公安委員会から委嘱された組織であり、関係機関・団体との連携を行い、交通事故のない明るい社会づくりを目指しています。

主な活動内容は、高齢者等への交通安全教室や飲酒運転撲滅のため飲食店に、一人は飲まずに運転手を決めるハンドルキーパー運動、自動車・自転車の安全な通行の仕方についての啓発運動などを行っています。活動推進委員数は、県内で約270人で、うち宇城管内18人、市内では5人の推進委員が積極的に活動を行っています。

今後、本委員の活動に一件でも交通事故が減少するよう市民の皆さんのご理解とご支援をお願いします。

問合せ先 環境交通防災課交通防災係 ☎1111 (内線2222)

知っていますか？「選挙」のこと

選挙人名簿とは・・・

選挙権のある人でも、市区町村の選挙人の氏名、住所、性別、生年月日などが記された名簿に登録されていないければ、投票することはできません。

この名簿のことを選挙人名簿といいます。

選挙人名簿の登録は、3月、6月、9月および12月の年4回、それぞれ2日に登録が行なわれるとともに、選挙が行なわれる場合にも登録されます。



問合せ先 選挙管理委員会事務局 ☎1111 (内線2341)

電動アシスト自転車購入への助成制度について

満65歳以上の方が電動アシスト自転車(3輪車も可)を購入する際の購入費の助成を行います。今年度、電動アシスト自転車を購入した方および購入予定の方は、講習会(今年3回を予定)を受講し、今年度中に購入費補助の申請を行ってください。

対象 ①申請年度中に満65歳以上になる方 ②本人または世帯員に市税などの滞納がないこと ③当事業の助成を受けたことがない世帯の方

補助要件 ①市内の販売店で電動アシスト自転車を新たに購入すること ②自転車安全利用講習会を受講すること

申請方法 次の書類を福祉課へ提出してください。

・補助金交付申請書兼実績報告書・購入時の領収書・自転車安全講習会修了証の写し・防犯登録証の写し・補助金交付請求書

助成額 購入額の3分の1で上限2万円。非課税世帯の場合、上限3万円。

助成対象経費 電動アシスト

自転車の本体購入費、防犯登録費用

【講習会日程】

日時 8月28日(火) 午前9時

場所 市民体育館

※8月23日(木)までに福祉課へ予約をお願いします。

雨天の場合は、8月31日(金)に延期します。

問合せ先 福祉課福祉政策係

☎1111

(内線2812)



全国瞬時警報システム(J-ALERT)全国斉伝達試験の実施

地震や津波・武力攻撃などの災害時に国から送られてくる緊急情報を、市の防災行政無線から自動的に放送する「全国瞬時警報システム(J-ALERT)」の全国一斉伝達訓練を実施します。市民の皆さまのご協力をお願いします。

日時 9月12日(水) 午前10時と午前10時30分の2回

問合せ先 環境交通防災課

☎1111(内線2222)

トマト・ミニトマトを栽培されている皆さんへ

宇城地域全域に「トマト黄化葉巻病」が発生しています。病気にかかると生長が止まり、収穫ができなくなります。病気のトマト・ミニトマトを放置すると周りに被害が広がりますので、必ず抜き取って土に埋めるなどの適正な処分をお願いします。



トマト黄化葉巻病に感染したトマトの症状

*トマトのウイルス病撲滅にご協力ください!!

問合せ先 県宇城地域振興局

農業普及・振興課 ☎0351

農林水産課農林水産係 ☎1111(内線2314)

10月からコミュニティバス・乗合タクシーを試行運行します

市では、10月からコミュニティバスおよび乗合タクシーの試行運行を予定しています。なお、停留所や運行ダイヤなどについては、広報うと9月号でお知らせします。

コミュニティバス

運行の概要	市街地を循環する路線。1路線約7km。
主な停留所	宇土シティモール、宇土本町五丁目、宇土本町六丁目、城の浦、宇土駅、駅前団地、西城の浦、宇土本町二丁目、宇土本町一丁目(宇土高校入口)、ショッピングセンターピア、宇土市役所前、宇土三丁目。 ※その他の停留所については調整中です。
運行日	平日および土曜日 日曜以外の祝日等の取扱いについては未定です。
運行便数	1日15便(午前7時台発から午後5時台発) ※時間帯によって起点終点、停留所およびルートの一部が変わります。
運賃	150円(1乗車均一運賃) 小児運賃等の扱いについては改めてお知らせします。
車両	小型バス車両(乗客定員32人)

乗合タクシー

運行の概要	交通空白地から最寄りの駅およびバス停へ接続する路線。平成24年度においては、網田地区、花園地区、網津地区の3地区で実施。
主な停留所	(網田地区) 清水地区、網田支所、網田駅 (網津地区) 網引地区、網津支所、住吉駅 (花園地区) 三日公民館、岩古曾地区、宇土駅東口
運行日	各地区週1日運行
運行便数	1日4便(午前往路2便、午後復路2便) 運行
運賃	200円(1乗車均一運賃) 小児運賃等の扱いについては改めてお知らせします。
車両	ジャンボタクシー車両(乗客定員9人)
その他	本年度は試行運行として3地区で運行しますが、実施区域を順次広げていく予定です。

問合せ先 企画課企画政策係 ☎1111(内線2221)

10月1日現在で就業構造 基本調査を実施します



この調査は、国民のふだんの就業・不就業の状況を詳細に把握することにより、雇用政策をはじめ経済政策などに必要な基礎資料を得ることを目的に実施します。

調査の対象となる世帯には、9月上旬頃から統計調査員が伺い調査票の記入をお願いいたしますので、調査の趣旨をご理解いただき調査へのご協力をお願いいたします。

調査の詳細は、総務省統計局のホームページ (<http://www.stat.go.jp/data/shugyou/2012/index.htm>) をご覧ください。

調査対象地域 北段原町・高柳町・栄町・浦田町・一里木町・南段原町・三拾町・松原町・花園台町・花園町・古保里町・松山町・石橋町・走潟町・網津町より抽出された各地域の一部世帯

問合せ先 企画課広報電算係 ☎1111 (内線2207)

障がいをお持ちの方の就労支援について

障がいを持つ方の就労に関する相談・支援を行う「障がい者就労支援相談員」を福祉課に配置し、本人や家族、支援者からの相談を受け付けています。また、障害者手帳（身体、療育、精神）をお持ちの方で、すぐに一般就労を目指すことに自信がない方には、障害福祉サービスの利用をおすすめしています。就労移行支援、就労継続支援A型および就労継続支援B型というサービスを利用して、それぞれの事業所で働くことができます。

今月は、市内にある就労移行支援事業所「就労サポートセンターGAMADUS（ガマダス）」を紹介します。就労移行支援とは、一般就労に向けての訓練、施設外就労（就労体験など）を行う障害福祉サービスのひとつです。



就労移行支援事業所「就労サポートセンターGAMADUS」

①就労実績

開所（平成20年4月）から平成24年7月末まで⇒15人　うち平成24年度（4月～7月）⇒5人
就労までの平均利用期間⇒1年弱
業種：ガソリンスタンド・ボウリング場・パチンコ店・運送・スーパー店員・クリーニング・J A経済連・自治体職員・ゴルフ場・調理関係・デイサービス・グループホーム

②GAMADUS担当者からひとこと

GAMADUSは、母体であるNPO法人まちくらネットワーク熊本の支援者モラルガイドラインに沿って、「福祉はにんべん・・・基本は人と人として向き合うことができるか？」を大目標に、障がい者の自立（経済面・生活面）に取り組んでいます。

就労移行支援は定員6人の少数精鋭で、施設内訓練と外部支援（見学・実習）の充実でたくさんの方に希望する仕事に就いていただきました。「あくまで利用者が主体」を合言葉に、個別支援計画に沿った将来目標や収入を利用者と担当スタッフの二人三脚で果たしています。また、「自分のことは自分で決める」に着目し、本人の選択を尊重、達成感を大切に、ときに失敗経験や挫折感を味わう場合には、心に寄り添いながら企業就労に向かいます。

GAMADUSでは、特に外部支援に力を入れ、ほとんどの方が卒業までに80日～150日程度の実習を経験されます。やりたい仕事を「①まず見て ②やってみて ③自信をつける」ということです。

一人ひとりの可能性に健常者・障がい者の垣根はありません。「仕事したいけどどうすれば良いのかな～？頑張りたいけど自信がない」そんな思いを応援し続けます。

また、平成24年度から地元病院のデイケアを訪問し「就労支援ゼミナール」を開催しています。一歩を踏み出そうとされる利用者の方や応援されているスタッフの皆さんと連携する取り組みを始めました。就労移行支援は障がい者一人ひとりを真ん中に、関係機関が連携しながら就労に向かいます。



問合せ先 福祉課福祉政策係 ☎1111 (内線2830)

就職や進路に悩む

若者を支援します

うき若者サポートステーションは、厚生労働省委託事業でおおむね15～39歳の若年無就業者と保護者を対象に①職業的自立に関する総合相談、②専門カウンセラーによる個別相談、③就職活動、④セミナーやコミュニケーション講座を行っています。

将来の方向性を考え、就職や進路について一歩進めてみませんか。気軽に越しください。



日程 毎月第2水曜日（初回は9月12日）

相談時間 午前10時～午後4時（時間を変更する場合があります）

場所 勤労青少年ホーム1階会議室

対象 市内にお住まいの方

費用 無料

問合せ先 うき若者サポートステーション（NPO法人夢さぽーと） ☎337896

メール：uksapostel100@cap.bbq.jp

地下水採取の許可制度について（熊本県からのお知らせ）

県では、地域共有の貴重な資源である地下水のさらなる保全を図るため、3月に熊本県地下水保全条例を改正しました。条例改正に伴い、10月1日から次に該当する地下水採取については、熊本県知事の許可が必要となります。

(1)重点地域※において、揚水機の吐出口の断面積が19cm²（直径約5cm）を超える揚水設備により地下水を採取しようとする方

(2)重点地域以外の地域において、揚水機の吐出口の断面積が125cm²（直径約12.8cm）を超える揚水設備により地下水を採取しようとする方

※熊本市、菊池市（旧泗水町、旧旭志村の市域に限る）、宇土市、合志市、大津町、菊陽町、西原村、御船町、嘉島町、益城町、甲佐町の区域

◎10月1日以降は県知事の許可を受けないと地下水の採取ができませんので、10月以降、新たに該当する揚水

設備で地下水を採取する予定の方は、早めに県環境立県推進課にご相談ください。

◎許可対象となる方は、許可申請の際に「地下水使用合理化計画書」および「地下水涵養計画書」を併せて提出する必要があります。

◎未許可で地下水を採取した場合は、罰則が適用されることがあります。

問合せ先 県環境立県推進課 ☎096(333)2272

河川の漂着・漂流ごみについて

河川にごみ・草・枝などを流さないでください。下流にごみが堆積し、海に流れたごみが砂地を覆って貝が窒息してしまいます。また、ごみで船が故障し、漁業者が困っています。



問合せ先 白川・緑川水質保全協議会事務局（国土交通省熊本河川国道事務所河川管理課） ☎096(382)1136

平成24年度

介護者のつどい開催のお知らせ

参加費無料

ご家庭で介護をされている方の身体的・精神的な負担を軽減し、高齢者の皆さんが住み慣れた地域で、いつまでもその人らしく生き生きと生活することができるよう支援するため、「介護者のつどい」を開催します。

ご家族を介護している方で心身の負担が大きい方、介護の悩みを話したい方、一息ついてリフレッシュしませんか？多くの方の参加をお待ちしています。



日時	事業内容	場所	担当機関
9月29日（土）	①介護体験の話 ②茶話会 ③意見交換など	あじさい 地域交流スペース	景雅苑
11月23日（祝）	①介護体験の話（第1部・第2部） ②茶話会 ③意見交換など	保健センター	あさひコート 景雅苑
平成25年3月9日（土）	①介護体験の話 ②茶話会 ③意見交換など	まちなかりハビリ	あさひコート

問合せ先

医療法人社団金森会あさひコート ☎335211 医療法人社団小田会景雅苑 ☎71010
福祉課介護高齢者支援係 ☎1111(内線2151)

平成24年度宇土市事業 仕分けを実施します

市が行っている事業を対象に事業仕分けを実施します。当日は傍聴することができません。対象事業などの詳細は、9月中旬に市ホームページに掲載します。

日時 10月13日(土) 午前10時～午後5時10分 10月27日(土) 午前10時～午後4時(予定)

問合せ先 企画課企画政策係
☎1111(内線2221)

メジロを 飼われている方へ

鳥獣保護法の改正により4月1日から、愛がん飼養(飼う)目的のメジロの捕獲については、許可しないことになりましたが、既に飼養されているメジロについては毎年期間を更新することで飼養することができま

す。現在メジロを飼養されている方は、農林水産課で更新手続きをお願いします。更新手数料は3500円です。

※野鳥は自然の中に生息していることが基本であり、捕獲と飼養は原則として禁止されています。

問合せ先 農林水産課農林水産係 ☎1111(内線2314)

戸建木造住宅の 耐震診断費を補助します

戸建木造住宅の耐震化を推進するため、耐震診断を実施される方に対象費用の一部を補助します。申込書などは市ホームページに掲載しています。詳細は、問い合わせください。

対象建物 市内に所在する昭和56年5月31日(旧耐震基準)以前に着工された、所有者自らが居住している一戸建て2階以下の木造住宅

補助対象者 対象建物の所有者で市税の滞納がない方

補助金額 耐震診断に要する対象経費の3分の2以内(上限は8万6000円/戸)

募集期限 9月28日(金)

申込み・問合せ先 都市整備課建築住宅係 ☎1111(内線2422)

▼下水道に切り替えて快適な生活環境を!

公共下水道が完成して供用開始区域として公示された区域内の建物所有者は、公示の日から3年以内にくみ取り便所(浄化槽式を含む)を、水洗トイレに改造することが下水道法で義務づけられています。まだ下水道に接続していない建築物をお持ちの方は、できるだけ早く排水設備改造工事(水洗トイレ化と浄化槽の廃止切替など)をお願いします。

皆さんが協力して、地域ぐるみで良い生活環境を作りましょう。

※地域や場所によってはご利用いただけない場合があります。

▼排水設備工事は『指定工事店』で...

工事は、一定の技術水準にそって正しく行われないと故障の原因になったり、公共下水道の機能に悪い影響を及ぼすこととなります。

そこで、工事は必要な専門知識と技術を持った「指定工事店」で行うことになっています。「指定工事店」では、工事にあたっての諸手続きを皆さんに代わって行います。

なお、トイレの水洗化改造や排水設備工事は、お客様のご負担で行っていただきます。

9月10日は下水道の日です

Q1 調理後の油は、どのように処理すればいいの?

A1 油を下水道に流さないでください。油を流すと排水管や下水道管を詰まらせる原因になります。リサイクルに出すか、紙などで吸収させ燃えるごみに出しましょう。なべや皿についた油污れは、ふき取ってから洗いましょう。

Q2 熱湯をそのまま流しても大丈夫?

A2 排水設備で使われている管は熱にあまり強くありません。水を流しながら流すか、冷めるまで待ってから流すようにしましょう。(目安は45℃以下)

この機会に下水道について考え大切に使いましょう!



下水道マスコットキャラクター「スイスイ」

Q3 トイレが詰まった。どうすればいいの?

A3 水に溶けない紙やビニールを流すと詰まる原因になります。また、トイレトーパーペーパーを必要以上に使用すると詰まる原因になります。排水口の見える場所で詰まったら、異物を取り除きましょう。また、市販のラバーカップを使うことも有効です。使い方は、水を張って、カップの吸引力で一気に圧力をかけます。何度かためしても流れない場合は、専門業者へ修理を依頼しましょう。

問合せ先 下水道課 ☎2371

人権教育を推進

7月3日、人権教育の推進を目的として市人権教育推進協議会が開催されました。会議では、前年度の事業実績報告と今年度の事業計画について協議した後、研修を行いました。今年度の委員は次の方です。(敬称略)

役 職	氏 名
会 長・市 長	元松 茂樹
副会長・市議会議長	堀内 千秋
市教育長	木下 博信
市囀託会連合会長	森田 義満
市地域婦人会 連絡協議会長	吉川満璃子
宇城地区保護司会 宇土支部会長	田代 孝幸
市人権擁護委員代表	大塚 康洋
花園小学校長	中村 敬人
鶴城中学校長	齊藤 博光
宇土幼稚園長	山口 若子
宇土高等学校長	越猪 浩樹
市商工会長	桑田 宏一

役 職	氏 名
市子ども会連合会長	緒方 亨
市PTA連合会代表	吉田 美恵
市民生委員児童委員 連絡協議会長	野村 敏子
市保育連盟事務局代表	福成寺託真
市老人クラブ 連合会長	江口 秋男
市総務企画部長	益田 輝明
市健康福祉部長	中田 雄士
市教育部長	山本 桂樹
市教育委員会 指導主事	岡澤 正康
市総務課長	荒木 繁男
市総務課 行政係主幹	田尻 清孝
市生涯学習課長	木下 洋介

問合せ先 生涯学習課 ☎226510

便利

安全

確実

平成24年度『口座振替推進強化年』 口座振替推進キャンペーン

市税・市料金は、口座振替がお得です!期間中、もれなくプレゼント進呈!!

平成22・23年度に引続き、平成24年度を『口座振替推進強化年』として定め、キャンペーン期間(平成25年3月末日まで)中に、口座振替手続きを完了し、金融機関窓口から交付される『手続きの控え』を税務課、網津支所または網田支所のいずれかに持参された方に、もれなく『あじさいの湯入湯券』か『ごみ袋1巻』(いずれか1点、初回申請分に限る)を進呈します。

■ ■ ■ 口座振替出前手続き会も申込み受付中 ■ ■ ■

行政区単位または市税納税世帯10世帯以上で、公民館等の場所提供があれば要請にもとづき、市から口座振替出前手続き会を開催します。開催期間は平成25年3月末日までです。

手続き会のメリット

- ①夜間や休日に地元公民館などで手続きができます(通常は、本人が金融機関へ出向き手続きが必要)。
- ②市税をはじめ水道料などの市料金の手続きも一緒にできます。
- ③手続きを完了された方には、もれなく上記プレゼントを進呈します。

Q & A

- 対象となる口座振替には何がありますか?
市税(市県民税・固定資産税・国民健康保険税・軽自動車税)、上下水道・簡易水道料、市営住宅使用料、介護保険料、後期高齢者保険料です。ただし、市県民税と介護保険料については特別徴収(年金天引等)が優先されます。
- 口座振替手続きは、どこで出来ますか?
市内の肥後銀行、熊本ファミリー銀行、JAうき各支所・出張所、信用組合、信用金庫、労働金庫およびゆうちょ銀行の各窓口です。
- 口座振替手続きには、何が必要ですか? ⇒ ①引落す通帳 ②通帳印鑑
- 一つの通帳から家族の分も引落し可能ですか? ⇒ 可能です。
- その他留意事項は?
既に口座振替している市税または市料金、および申込依頼書に不備がある場合は対象外です。

問合せ先 税務課収納係 ☎221111 (内線2144)

募集・催し

明るい選挙啓発作品 コンクール作品募集

①ポスターの部

テーマ 「明るい選挙」

対象 小・中学生・高校生

用紙等 画用紙の四ツ切(5

42mm×382mm)、八ツ切

(382mm×271mm)もし

くはそれに準ずる大きさのも

の(必ず裏面に住所、氏名、

学校名、学年を記入すること)。

②習字の部

テーマ・対象 小3「未来」

小4「政治」小5「投票」小

6「選挙」中1「義務」中2

「民主権」中3「地方自治」

用紙等 和半紙は、33cm×24

cmのもの(和半紙左に学校名、

学年、氏名を記入すること)。

③標語・4コマ漫画の部

テーマ 「有権者(投票をする

ことができる方)に選挙の大

切さを伝える」ものまたは

「明るい選挙」を呼びかける

ものです。

対象 どなたでも可

応募締切 9月7日(金)

応募・問合せ先 選挙管理委

員会事務局 ☎2211111(内線2341)

子育て中のお母さんあつまれ! つどいの広場 子育て講座

8月の講座は「歌と手遊

び」です。子どもといっしょ

に歌って遊びましょう。

日時 8月29日(水)午前10

時30分〜正午

場所 児童センター つどい

の広場サンサン

講師 藤竹香代子さん(元保

育園園長)

演題「わらべ歌と楽しいお話」

※駐車場は市役所裏駐車を

利用ください。

問合せ先 つどいの広場 ☎22

2408 子育て支援課子育て

支援係 ☎221111(内線

2813)

乳がん検診を受けたこと のないあなたへ

乳がんの発症率は年々増加

傾向にあり、20人に1人、ま

た30代に入ったら乳がんの危

険年齢とも言われています。

正しい知識を学び、早期発見

につなげるためにも、ぜひお

話を聞いてみませんか。

日時 9月10日(月)午前10

時〜午前11時30分

場所 長浜福祉館

定員 20人程度

参加費 無料

講師 済生会みすみ病院

申込方法 FAX(氏名・連

絡先を記入)で申し込みくだ

さい。質問などがありましたら、

FAXで送付ください。

問合せ先 長浜福祉館FAX

☎0054

絵手紙を描きましょう 参加者募集

「敬老の日」を前に、おじ

いさんやおばあさんへの感謝

の気持ちと敬意をこめて、絵

手紙を描いてみませんか。普

段は照れて言えない大切な言

葉を添えて。

日時 9月9日(日)午前10

時〜正午

場所 児童センター

内容 絵手紙教室

対象 小学生(15人程度)

講師 岩本俊子さん

持参するもの 切手代100円

申込方法 児童センター窓口

で申し込んでください(申込

多数の場合は抽選となります

す)。

申込期間 9月1日(土)午

前9時〜9月8日(土)正午

問合せ先 児童センター ☎23

3303

市子ども会キャンプin阿蘇 参加者募集

市子ども会連絡協議会では

キャンプの参加者を募集しま

す。友達と一緒にキャンプ

ファイヤー、水遊び、石釜で

☎220325

焼くピザ・パン作りを楽しみ

ませんか。

期日 9月8日(土)〜9日

(日)一泊二日

場所 国立阿蘇青少年交流の家

対象 小学4・5・6年生(定

員30人)*先着順

参加料 3500円(交通費・

食費・宿泊費・活動費を含む)

*地区子ども会に加入してい

ない方は、参加料のほかに登

録費および安全共済会保険料

として400円が必要です。

申込締切 8月24日(金)

問合せ先 市子ども会連絡協

議会事務局(中央公民館内)

募集

お地蔵さん 募集!

～地蔵まつりイベント～
お地蔵さん横丁～

うと地蔵まつりの魅力をさらに高めるため、これまでの「造り物」や「花火大会」に加え、今年もお地蔵さん自体にスポットを当てた取り組みを行います。



これまでに市コミュニティハウスのお地蔵さん工房講座で彫られた「お地蔵さん」を一堂に集め、祭り期間中に一大地蔵ゾーンとして「お地蔵さん横丁」を設置します。ぜひご協力ください。

設置期日 8月23日(木)・24日(金)

設置場所 船場川眼鏡橋右岸界限

◆◆◆お地蔵さん募集内容◆◆◆

現在、お地蔵さん工房講座で彫られたお地蔵さんを募集しています。所有されている方で、8月20日(月)～27日(月)に無償貸与できる方は、ご連絡ください。

なお、数が多かったり、ご持参が難しい場合は借用にうかがうことも可能ですので、ご連絡ください。

申込み・問合せ先

まちづくり推進課観光交流係 ☎221111(内線2328)

「心の輪を広げる体験作文」
「障害者週間のポスター」募集

障がいのある人とない人が心のふれあいの体験を通じて学んだことや感じたことなどを内容とした「心の輪を広げる体験作文」と、障がいのある人に対する理解を促す内容の「障害者週間のポスター」を募集します。

◎心の輪を広げる体験作文

小中学生は400字詰め原稿用紙に2〜4枚、高校生・一般は4〜6枚。

募集テーマ 「出会い、ふれあい、心の輪」障がいのある人となし人との心のふれあいの体験を広げよう」（題名は自由）

応募資格 小学生以上

◎障害者週間のポスター

B3判または四つ切サイズ画用紙（これに満たない場合は、B3判または四つ切サイズの台紙に添付）を使用し、作品は縦長とする。

募集テーマ 「障がいの有無にかかわらず誰もが能力を発揮して安全に安心して生活できる社会の実現」

応募資格 小中学生

応募方法(作文・ポスター共通)

題名(作文のみ)、住所、氏名(ふりがな)、年齢(生年月日)、性別、職業(作文のみ)または学校名(学年)、電話・FAX番号、障がいの有無・程度などを書いた用紙を応募作品に添付のうえ、9月7日(金)までに左記の応募先に提出してください。

応募・問合せ先 〒862-1857 熊本市中央区水前寺6-18-1 県障がい者支援課 ☎096(333)2250

平成24年度防衛医科

大学校学生募集

防衛医科大学校学生

資格 高卒(見込含)21歳未満

受付期間 9月3日(月)〜

10月1日(月)

試験日 1次:10月27日(土)

・28日(日) 2次:12月5日

(水)〜12月7日(金)

問合せ先 自衛隊宇城募集案内所 ☎232047

「つながり隊」
第2回研修会 参加者募集!

「つながり隊」は、地域で見守る大切さを学び、住みよい町づくりをめざして活動しています。

第2回研修は「地域で活かせる認知症・介護予防」をテーマに講師をお招きし、レクリエーションや体操を交えて楽しく認知症・介護予防について学びます。

認知症・介護予防について関心がある方は、どなたでもご参加いただけます。多くの参加をお待ちしています。

日時 9月12日(水) 午後2時〜午後4時
場所 福祉センター2階 大会議室
参加費 無料(定員100人)

研修内容

宇土市の介護予防について

講師 株式会社くまもと健康支援研究所代表 松尾洋さん

基調講演 認知症予防プログラム

講師 医療法人博光会「みゆきの里」認知症対策室理事
長付室長 川畑智さん

特別講演 介護予防プログラム(ロコモティブ・シンドローム)

講師 宇城地域リハビリテーション広域支援センターあさひコート職員

問合せ先 市地域包括支援センター ☎241555
福祉課介護高齢者支援係 ☎2111(内線2151)



Will, Ted, and
Friends English!

今月のテーマ
“メッセージ”

こんにちは。今月まで1年間連載してきた、WilliamとTedの“WTF English”ですが、2人とも帰国するため、今回で最終回となります。2人から皆さんへメッセージがあります。

今まで“WTF English”を読んでくださってありがとうございました。同じALT(外国語指導助手)のエリックを含めた私たち3人のALTが8月中に帰国します。このコーナーにはTedは5年間、Williamは1年間携わってきました。4年前に掲載した記事の中に、雨がざあざあ降っている場合に使う言葉で「It's raining cats and dogs.」という表現があることを載せました。後日、多くの

児童・生徒がこの表現を使っているのを見て、とても嬉しかった思い出があります。記事を書いて本当に良かったと思える出来事でした。

私たちは帰国しても、宇土で経験したことを忘れません。児童・生徒たちをはじめ、たくさんの素晴らしい方に会うことができ、本当に良い思い出になりました。また、新しいALTが宇土へ3人やって来ますので、温かく見守っていただければと思います。

児童・生徒の皆さん、先生そして地域の方、大変お世話になりました。

William, Tedより

9月からこのコーナーは、新しいALTのコーナーに代わりますので、お楽しみに。

「うき防火標語」募集

宇城広域連合消防本部では平成24年度の防火標語を募集します。

応募方法 はがきに「①防火標語 ②住所 ③氏名 ④年齢 ⑤電話番号」記入して申し込みください。

申込み先 〒869-0419 宇土市新松原町159-1 宇城広域連合消防本部「うき防火標語」係

応募締切 8月31日（金）※当日消印有効

賞 最優秀賞1点
優秀賞2点
ファイヤーマン賞3点
特別賞1点

※各賞には記念品を贈呈

平成24年度全国統一防火標語「消すまでは 出ない行かない 離れない」

問合せ先
宇城広域連合消防本部
予防課
☎ 6222



学校支援ボランティアを募集します

教育委員会では「学校支援地域本部事業」（鶴城中学校区・住吉中学校区）を推進していくために、学校を支えてくださる学校支援ボランティアを募集しています。

この事業は、地域の方がボランティアとして学校を支援していくことで、地域とのつながりを深め、学校・家庭・地域が一体となって子どもを育てる体制をつくるものです。具体的には本の読み聞かせ、校内美化、登下校時の安全見守り、学習支援などで地域の皆さんにご協力をいただき、地域全体で学校を支援するものです。

自分の経験を生かし、学校支援ボランティアとして活動してみませんか。申込みは随時受け付けています。

申込み・問合せ先 生涯学習課 ☎ 6510



家庭教育シリーズ 34

乳幼児編

◆夢をもつと、人は強くなる

今の子どもは冷めていて、将来の夢や希望ももたず、難しい目標はチャレンジする前にあきらめてしまうと言われています。しかし、子どもは子どもなりに夢や希望をもっています。どんなに小さく、どんなにヘンに思えるものでも、その夢や希望に耳を傾けましょう。

また、自分の経験や、長い間にわたって苦労して夢を実現した人の生き方などを折にふれて話しましょう。そして人生の目標は汗を流し、失敗を重ねながら達成していくものだ、励まし、あたたかく見守っていきましょう。

親は子どもの応援団です。

“子どもの夢や希望に耳を傾け励ます”

（文部科学省 「家庭教育手帳 乳幼児編」から抜粋） 問合せ先 生涯学習課 ☎ 6510

公共工事等入札結果の公表

（単位：円）

入札月日	件名	予定価格(税込) 落札金額(税込)	落札業者	指名業者数	工期
6.26	平成24年度駅前団地15号棟外壁改修工事	13,055,000 10,374,000	(有)熊本電建	10	24.7.4～24.10.4
	走潟小学校プレハブ倉庫新築工事	1,215,910 1,033,200	(有)佐藤秀建設	11	24.6.28～24.7.31
	平成24年度上網田町一部地区地籍測量業務	9,774,000 9,555,000	(株)三浜測量設計社	12	24.6.28～25.3.8

予定価格（建設工事のみ）および入札の経緯などについては、財政課で閲覧することができます。

問合せ先 財政課契約管財係 ☎ 1111（内線 2232）

市コミュニティハウス講座 第3期生募集

◆お地藏さん工房◆
指導者 石崎大徳さん

定員 8人

日時 9月5日～10月10日の
毎週水曜日(全6回) 午後

1時30分～午後4時

費用 受講料(3000円)

および石材(2000円)

◆視制作教室◆

指導者 小野寺友吉さん

定員 7人

日時 9月6日～10月11日の
毎週木曜日(全6回) 午後

1時30分～午後4時30分

費用 受講料(3000円)

および石材・消耗品代(1500円)

申込方法 8月15日(水)か

ら8月22日(水)までに、商

工政策課に来庁もしくは電話

で申込みください。「先着順」

※両講座とも4人以上の応募

がなければ開講しません。道

具などは無料で使用できます。

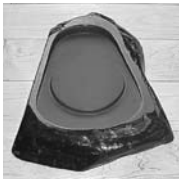
問合せ先

商工政策課商

工政策係 ☎

1111(内

線2209)



香典返し

市社協に次の方々から香典返しとして、寄付がありました。厚くお礼申し上げますとともに故人のご冥福をお祈りします。(敬省略)

- ▽神馬町 田上 正夫 (九〇)
- 亡姉 トシ子 (九〇)
- ▽恵塚町 飯田 伸一 (八八)
- 亡母 ハツ (八八)
- ▽下網田町 池田 誠子 (七二)
- 亡夫 年 紀 (七二)
- ▽松原町 青木加津子 (六三)
- 亡夫 芳 臣 (六三)
- ▽古保里町 本郷フミエ (八四)
- 亡夫 秋 利 (八四)
- ▽石橋町 橋本カズエ (七八)
- 亡夫 国 雄 (七八)
- ▽岩古曾町 上田 俊子 (五一)
- 亡長男 利 則 (五一)
- ▽長浜町 内田 誠 (七四)
- 亡義父 坂本出征男(七四)
- ▽長浜町 大塚 康歳 (一〇一)
- 亡母 園田ミスエ(一〇一)
- ▽境目町 中村 俊美 (八七)
- 亡母 マル (八七)
- ▽網津町 橋本 昭 (八四)
- 亡母 フサ子 (八四)
- ▽三拾町 藤本 國光 (九七)
- 亡父 寛 (九七)

- ▽旭町 上田 哲宏 (九三)
- 亡母 チョト (九三)
- ▽旭町 緒良中忠義 (六六)
- 亡妻 玉 枝 (六六)

市社協への香典返しなどの寄付は、「ふるさと納税」同様、個人住民税が一定率軽減されます(ただし、寄付金額が5000円以上の場合で確定申告の必要があります)。

秘密は厳守します 無料相談

身近な行政相談

日時 8月22日(水)・9月12日(水)
午前10時～午後3時
場所 福祉センター2階役員室
相談員 行政相談委員
問合せ先 総務課行政係 ☎1111(内線2212)

人権相談

日時 毎週月・水・金曜日 午前9時～午後4時
場所 熊本地方法務局宇土支局
相談員 人権擁護委員
相談内容 人権問題、家庭問題など
問合せ先 熊本地方法務局宇土支局 ☎20320
総務課行政係 ☎1111(内線2212)

司法書士無料相談

日時 8月23日(木) 午後1時～午後4時
(受付時間は3時30分まで)
場所 勤労青少年ホーム1階・市消費生活センター
※電話相談はできません。午後1時から30分単位での電話予約となります(受付順6人)。
問合せ先 商工政策課商工政策係 ☎1111(内線2209)

市消費生活センター

日時 月・火・水・金曜日(祝日の場合は休み)
午前10時～午後4時
場所 勤労青少年ホーム1階・市消費生活センター
相談方法 直接来られるか、電話相談も可。
問合せ先 ☎1111(内線2323)

消費者トラブル注意報

▼「点検商法」ってなあに?

「無料で点検します」と言い、セールスマンや点検員が自宅を訪ね「このままでは危ない。工事が必要」「買い換えないと危険」などと不安感をあおり、不要な内容の工事や商品交換を高額な金額で売りつける悪質商法です。

▼業者の説明を信じない!

「無料で点検」「義務・法律」という言葉には要注意。点検は無料であっても工事が高額である可能性があります。『自分の目で確かめる』、『家族や友人に相談する』など、その場ですぐに契約しないようにしましょう。



市民の ひろば

宇土マリーナ物産館出
荷協議会 会員募集!

平成18年4月にオープンした宇土マリーナ物産館は、西日本では初となる「道の駅」「海の駅」に登録された施設で、毎日県内外からの多くの来館者で賑わっています。私たち生産者は毎日新鮮な農水産物を出荷し、お客さまに満足していただけるよう「安全・安心・新鮮」を届けるよう努力するとともに、朝から物産館に行くことで生産者同士の会話につながり、生産者にとっては楽しい日課となっています。私たちが一緒に自慢の農水産物を物産館へ出荷してみませんか。費用 入会金1万円 年会費

6000円

部会構成 野菜部会・果物部会・花卉部会・加工部会・水産部会・その他部会（1会員で複数の部会に入ることができまます）

営業日 2月～10月…午前9時～午後6時 11月～1月…午前9時30分～午後5時

休館日 毎月第1・4水曜日、1月1日～1月3日

問合せ先 宇土マリーナ物産館出荷協議会事務局 ☎271788

宇土親子論語教室 開設五周年記念公開教室開催

当教室では、開設5周年を記念して公開教室を開催します。子どもたちも慣れ親しんで、毎回かかさず元気に論語の素読・書取りや童謡などを大人も一緒に楽しんでいきます。

日時 9月1日(土)

場所 市民会館2階第1・2公開教室 孝経・論語の素読、こども論語塾の勉強、論語の書取りなど

記念講話 演題…「論語と温知館」講師…東洋倫理会長 筑紫汎三さん

※温知館とは1763(宝暦13)年に設立された宇土藩の藩校のことです。

▼親子論語教室の会員募集中
年会費 2000円

受講対象者 親子、おじいちゃん、おばあちゃんの同伴も可(大人の方でも興味のある方はぜひご参加ください)

問合せ先 同会事務局・山口 ☎261515

少年野球チーム 宇土ビクトリーズ部員募集!!

毎日楽しく練習しています。一度体験に来ませんか。

練習日時 月～金曜…午後5時30分～午後7時 土日…午前9時～正午 ※火曜日および第3水曜日は休みです。

練習会場 轟グラウンド
部員対象者 小学1～6年生 ※男女問いません。

問合せ先 沼田 ☎090(3

606) 2006 前川 ☎080(2233) 8458

宇土市国民健康保険 ミニバレー大会結果

6月17日、市民体育館で宇土市国民健康保険ミニバレー大会が行われました。結果は次のとおりです。

- Aクラス優勝 WISH
- Bクラス優勝 キティちゃん
- Cクラス優勝 アローズ・きゅ

つなげよう伝統行事 伝えよう宇土の魅力

水。澄んだ水が心身を浄化してくれそう。網田小の前を通過して1.6kmほど先

#4地獄絵 本町6丁目の円応寺の掛け軸で、地藏まつり[8月23・24日]のときだけ開帳されます。

#5宇土マリーナのミステリーコース (10時～16時まで1時間おきに出航。所要時間40分で大人2200円) 希少生物に指定されているイカに似たスナメリと出会えるかもしれません。マリーナオリジナルの、塩スイーツ海苔ソフトやイカスミアイスもぜひお試しあれ。



I♡うと

うとの涼み処・癒され処はここ!

#1轟水源 一押し天然リフレッシュゾーンで、冷たい水源池に足を浸して小石の上を歩くと、涼しいうえに足裏のツボに効いて、体にもGOOD!



#2白鹿(びゃくら)神社 網津の段々畑を見ながら県道58号線の坂を上っていくと阿保峠・轟水源方面に行く道との三叉路付近。目印は楠の大木です。熊本名水百選に選ばれた湧水地でマイナスイオンがたっぷり。

#3カリンゴ 網田にある大岳の伏流水の湧

**交通事故撲滅を願って
防犯・交通教室を開催**

7月17日、上松山コミュニティセンターで防犯・交通教室が開催されました。これは、防犯や交通事故ゼロに向けて地域住民の意識啓発に取り組もうと上松山区の主催で行われたものです。



飲酒状態の歩行を体験

宇城警察署から講師を招き、宇城管内の交通情勢や振り込め詐欺などの犯罪動向や対処法、自主防犯パトロールの重要性などについて学びました。また、飲酒状態を疑似体験できるゴーグルを着用した歩行体験なども行われ、参加者は飲酒運転の危険性を再認識しました。

**第12回会長杯争奪
宇土市親善ベタンク大会**

7月8日、運動公園グラウンドで第12回会長杯争奪宇土市親善ベタンク大会が開催され、15チーム45人が参加しました。

開会式では、住吉ベタンク2012チームの吉本美幸選手が選手宣誓を行い大会がスタート。決勝戦は、曾畑レディースとハイテンションの対戦となり、9対7で曾畑レディースが優勝を果たしました。大会結果は次のとおりです。



優勝した曾畑レディースの皆さん

- 優勝** 曾畑レディース
- 2位** ハイテンション
- 3位** 長尾マサ子チーム

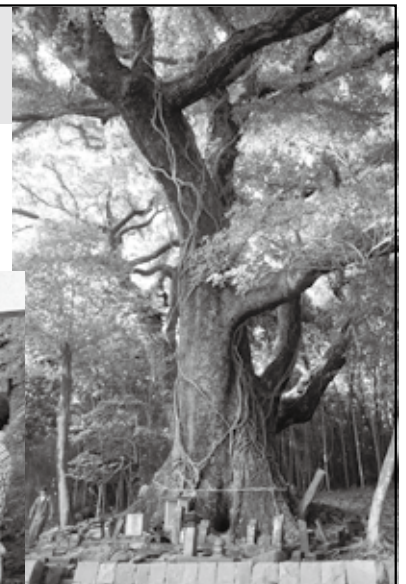
ふるさと再発見

栗崎の天神樟 (県指定天然記念物)

栗崎地区の菅原神社境内にあるクスノキで、地元では「天神さんのクス」と呼ばれ、ご神木として大切にされています。樹齢は400年以上と伝えられていて、幹囲12.3m、樹高27.5m、枝張り東西33mの広がりを持つ巨樹は、県の天然記念物に指定されています。

戦前までは、12月5日に「栗崎の火焚き祭り」の催しがあり、この木の前に薪を積み上げ、大枝に火が届くように炎を上げていました。

栗崎地区では、毎月第4水曜日に神社周辺の清掃を行っており、石段のこけ落としや境内の草刈りなどに地域住民が一体となって汗を流しています。神社の清掃は、地域住民の交流の場でもあり、地域資源を大切に作る心、お互いに助け合う心などを受け継ぎ育む場にもなっています。



しめ縄づくりの様子



掲載希望の方（3歳まで）は誕生月の前月5日（5日が休日の場合は前日）までに市役所企画課広報電算係に申し込んでください。応募多数の場合は、抽選になります（過去に掲載されていない方を優先します）。

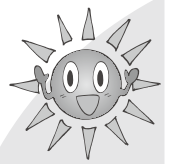
問合せ先 企画課広報電算係
☎ 1111 (内線 2206)



とよだ あすか
豊田 明白花ちゃん
(古城町)
H21年8月10日生 3歳



いとう ゆうご
伊藤 有吾ちゃん
(松山町)
H22年8月11日生 2歳



輝いでるね

ハンドボールで

全国大会に出場

6月23～24日、宇城市で開催された第8回熊本県小学生ハンドボール選手権大会で、宇土小女子ハンドボール部が2年ぶり2度目の優勝に輝き、全国大会への出場権を獲得しました。

同部は、6月29日に市役所を訪れ、全国大会への出場を



宇土小女子ハンドボール部の皆さん

元松茂樹市長に報告。元松市長が「全国大会でも頑張つて、良い結果を残してください」と激励すると、キャプテンの赤星里歩さんは「県の代表チームとして一試合一試合を大切に、気合を入れて頑張つてきます」と抱負を語りました。

なお、全国大会は8月2日～8月5日に京都府で開催されました。

宇土高校ヨット部が インターハイ出場

6月14～17日、長崎県で開催された第40回全九州高等学校ヨット競技大会で、宇土高校ヨット部の須藤奏子さん（2年・鶴城中出身）と吉田美奈留さん（2年・鶴城中出身）がFJ級で5位に入賞し、インターハイへの出場権を獲得しました。

選手たちは、7月17日に市役所を訪れ、元松茂樹市長に

インターハイへの出場を報告。元松市長が「活躍を期待しています。良い成績が残せるよう頑張ってください」と激励すると、「今までの練習を生かして、上位入賞を狙いたいです」と須藤さん。吉田さんは「全国はレベルが高いと思うが、悔いが残らないよう頑張ります」と抱負を語りました。

同校ヨット部は、平成6年に創部。翌年から県代表として国体に出場し、平成11年の熊本国体では女子が優勝するなど宇土マリーナを拠点に活躍。現在は、部員が10人で、今回のインターハイ出場は6年ぶり。今後さらなる活躍



インターハイでの活躍も期待しています

が期待されます。なお、インターハイは8月1日～5日に石川県七尾市で開催されました。

ソフトテニスで

全国大会に

5月12日、宇土市で第29回全日本小学生ソフトテニス選手権大会熊本県予選が開催され、女子の部で宇土ジュニアの黒木美桜花・久森美月ペアが優勝を果たしました。また、男子の部で熊本スマイルの熊本スマイルの竹下聖祥・亀丸拓実ペアが2位に、宇土ジュニアの浦川優生・平川奨

泰ペアが4位に入賞し、男女ともに全国大会の出場権を獲得しました。

選手たちは、7月23日に全国大会への出場を元松茂樹市長に報告。元松市長が「持っている力を発揮して、力を合わせて頑張ってください」と激励すると、「ペアと協力して一勝でも多く勝てるよう頑張ります」「今まで練習してきたことを発揮して、元気にプレーしたい」など、一人ひとりが力強く抱負を語りました。

なお、全国大会は8月2日～5日に島根県出雲市、松江で開催されました。



宇土ジュニア・熊本スマイルの皆さん

全国大会出場 おめでとうございます

堂上結衣さん(松山町) 山口祐輝さん(三拾町)
7月22日 JOCジュニアオリンピックカップ
第5回全日本ジュニアテコンドー選手権大会

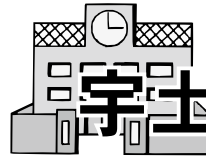
市民の皆さんのさらなるスポーツの高揚を図るために、全国大会に出場した選手の皆さんを紹介いたします。

問合せ先 スポーツ振興課 ☎232642



熊本県立宇土高等学校

〒869-0454 宇土市古城町63
☎20043 FAX204753
H P http://www.higo.ed.jp/sh/utohs
mail uto-h@pref.kumamoto.lg.jp



シリーズ 82

宇土高校は今



高校生のための赤ちゃんとのふれあい体験

高校1年生の家庭科の授業では、毎年保健センターと連携して「赤ちゃんとのふれあい体験」授業を行っています。今年は延べ34組のお母さんと赤ちゃんに来ていただきました。生徒たちは、抱っこやミルクのお世話をしたり、妊娠・出産や育児の話を聞きました。可愛い赤ちゃんの仕草や笑顔に、生徒たちも自然と笑顔になっていました。また、お腹が重くて大きな状態の疑似妊婦体験をして、多くの生徒が「これからは妊婦さんに優しく接したい」という感想を持ったようです。



貯筋運動ステーション
ちょきん
貯筋運動トレーニング

筋肉も貯金出来る!
みんなで楽しく! はじめよう、貯筋生活!

第一期参加者募集中!! 先着30名
※60歳以上の方限定

通常参加料 3,600円が...
第一期限定 **1,800円** (1800円/150円)

測定日スタート **9月27日** ▶ **ゴール 12月13日**

毎週木曜日 (全12回) / 場所...宇土市民体育館研修棟 / 10:00~12:00

ポイント1 腰痛予防 寝たきり予防に効果的!
ポイント2 おうちで簡単! 貯筋トレーニング 伝授します!
ポイント3 超音波測定で効果が実感できる!

詳しくは、コチラへお問合せください。
【主催】(財)健康・体力づくり事業団
NPO法人 うとスポーツクラブ
※お電話に必須款ください! ☎0964・23・3494



田代 貴司 さん
(走瀨町)

- Q. お仕事は?
A. 田代建築で働いています。
- Q. 趣味は?
A. FISHING (釣り) です。
- Q. 今、一番やりたいことは?
A. やっぱり FISHING!
- Q. 将来の夢
A. 世界一周旅行に行ってみたいです。
- Q. 理想のタイプは?
A. 言うことをちゃんと聞く人。
芸能人なら...、手島優。
- Q. 「伝えたい一言」とその相手は?
A. これまで出会ってきたすべての人に“感謝”
- Q. 次は誰を?
A. 田代 良平さんを

特定健診・高齢者健診はもうお済みですか？

(生活習慣病の早期発見・予防のための健診)

集団健診を下記のとおり実施します。今年度最後の集団健診になりますので、受診がまだ済んでいない方は、保健センター(☎2300)へ申し込みください。

■対象者 特定健診(無料)：市国民健康保険加入の40～74歳の方

高齢者健診(800円)：後期高齢者医療制度加入の方

■検査項目 問診、身体測定、血圧、血液検査(糖尿病・脂質異常症・腎臓病・肝臓病の検査)、尿検査(蛋白・糖)など

■受診日・健診項目

期 日	会 場	健 診 項 目
8月28日(火)	保健センター	特定健診・高齢者健診・腹部超音波検診・胃がん検診・肺がん検診・乳がん検診・子宮頸がん検診・大腸がん検診・前立腺がん検診・骨粗鬆症検診
8月29日(水)		
8月30日(木)		
8月31日(金)		
9月1日(土)		

※がん検診(有料)は、どなたでも受診できます。

申込み・問合せ先 保健センター(健康づくり課) ☎2300

平成24年度目標
特定健診受診率65%!!
現在は…27.7%です。

速報!! 今年度の特定健診受診状況

特定健診対象者数	7,659人
特定健診受診者数	
4月3日～26日 複合健診	1,770人
6月6日～13日 複合健診	352人
合計	2,122人



健康管理は年に1回の健診から

◆特定健診未受診者の方へ◆

国は、平成24年度までに特定健診の目標受診率を65%と定めています。宇土市では、多くの方が受診しやすいよう今年度自己負担額を無料にしています。また、未受診者の方には個別通知、電話勧奨などを行っていますが、特定健診の受診率は6月末現在で27.7%とまだまだ目標には及びません。

なぜ、受診率を上げることが目標としているのか？

■最大の目標は市民の方の健康です!!

健康の大切さは、病気になってはじめて分かるといわれます。健診は、自覚症状が無いときでも自分の健康状態を知るための手段です。健診結果をもとに、生活習慣を見直し、改善することで、病気の重症化を予防することにつながります。

■医療費の削減のため

現在、国の医療費に占める生活習慣病の割合が3割を占めています。そのため、生活習慣病の予防が課題になります。特定健診は、メタボリックシンドロームに着目した健診であり、その結果をもとに保健指導による生活改善の取り組みを行うことで、病気の予防や重症化を防ぎ、医療費の抑制につながります。

問合せ先 保健センター☎2300

熱中症に気をつけましょう!

熱中症の発生は7～8月がピークになります。今年は特に節電がいらわれていますが、節電を意識するあまりに健康を害することのないよう気温や湿度の高い日には適度な暑さ対策をして熱中症を予防しましょう。

熱中症とは…高温多湿な環境下で、体内の水分や塩分のバランスが崩れたり、体温調節機能がうまく働かなくなることで起こり、救急搬送されたり、不幸にも亡くられたりすることもあります。

熱中症予防の2大ポイント

<水分補給>

- ・のどが渇く前に、こまめに水分をとりましょう。
- ・適度に塩分も補給しましょう。
- ・乳幼児や高齢者、体力のない方は特に注意しましょう。

<暑さを避ける>

- ・屋外では帽子や日傘、日陰の利用。

- ・運動時は30分に1回程度休憩を。

- ・室内では扇風機やエアコンなどによる温度調整をしましょう。

- ・室温が上がりにくい環境を確保。(遮光カーテン、すだれ、打ち水など)

- ・通気性の良い、吸湿・速乾の衣服を着用しましょう。

問合せ先 県健康づくり推進課☎096(383)1111

9月1日から施設健診が始まります!

—健康管理は年に1度の健康チェック—

医療機関で受診できる特定健康診査を、9月1日～12月28日の期間で実施します。集団健診を受診しておらず、今回の施設健診を希望される方は、受診券等を送付しますので、保健センターへお申し込みください。なお、すでに申し込まれた方には、8月中旬に受診券等を送付します。

健診種別	検査項目	個人負担額
特定健診 (国民健康保険加入の40歳～74歳の方)	身体計測(腹囲を含む)、血圧、血中脂質検査、肝機能検査、血糖検査、尿検査など ※貧血検査・心電図検査・眼底検査は医師の判断により実施	無料
高齢者健診 (後期高齢者医療制度加入の方)	身体計測、血圧、血中脂質検査、肝機能検査、血糖検査、尿検査、貧血検査など ※心電図検査・眼底検査は医師の判断により実施	800円

【健診施設】

金森医院、七川医院、石垣医院、やまもと泌尿器科クリニック、尾崎医院、もろが整形外科医院、近藤クリニック、福田医院、松田内科循環器科クリニック、みどりかわクリニック、吉窪内科放射線科、本多胃腸科内科医院、宇土中央クリニック(高齢者健診のみ)

問合せ先 保健センター(健康づくり課) ☎@2300



今月の食卓応援レシピ 宇土市食生活改善推進員協議会

No.15

かぼちゃのいとこ煮

1人当たり:132 kcal、塩分0.5g

～缶詰のゆであずきを使った簡単レシピです～



材料(2人分)

かぼちゃ …… 180g(約1/8個)
ゆであずき(缶) …… 40g
酒 …… 小さじ1/2
みりん …… 小さじ1/2
しょうゆ …… 小さじ1

作り方

- ①かぼちゃは種とわたを取って、3～4cm角に切って、ところどころ皮をむく。
- ②鍋にかぼちゃを並べ、かぼちゃがかぶるくらいの水を入れて火にかける。
- ③②のかぼちゃに七分どおり火が通ったら、ゆであずきと調味料を加えて煮含める。

🗣️いとこ煮の由来…かたいものから順に“追い追い煮る”と“甥い甥い”をかけて「いとこ煮」と呼ぶという説があります。



私の健康体験談

～第5回 続けることの難しさ、大切さ～



木村 聖治さん(栄町)

Q. 食事療法と運動療法で糖尿病を改善されたとききました。

健診を受けて病院に行ったら、先生が『薬』って言わしたけん「2カ月待つてください!」って言って食事・運動療法で頑張りました。

Q. 結果はどうでしたか?

ヘモグロビンA1cが9.8から5.6に下がりました。体重も10kgくらい落ちました。先生や看護師さんにも褒められましたよ。

Q. そんなに下げるには相当努力をされたんでしょう。

ご飯を計って食べて、夕食後に寝ていたのをやめて1時間歩きました。けど、どんどん体重が減っていくから病気で痩せていってるんじゃないかと心配になって…。

Q. 病院に行ったんですか?

いいえ、試しに元の生活に戻しました。そうしたら体重も元に戻って先生に叱られました。いらんこつしました。最近、また気をつけています。

★ヘモグロビンA1cとは… 過去1～2カ月の血糖状態を表す検査項目です。正常値は5.8以下です。8.0を超えると網膜症や腎症などのさまざまな合併症を引き起こすといわれています。

🗣️糖尿病の初期の治療は食事療法と運動療法です。薬を飲んだり、注射をしたり、といった治療ではないために、なかなか重要視されにくいようです。今回のお話にもあったように、きちんと実践すると必ずその成果は現れます。毎日の生活の中で地道にコツコツと、継続することが大切です。

* 木村さんはかなり血糖値が高い状態の時でも、特に自覚症状はなかったそうです。糖尿病などの生活習慣病は自覚症状がなく重症化することが問題です。定期的に病院で、身体の状態を正しく知りましょう。また“やせる”ことに不安を感じたとのエピソードもありました。成果が出ていても、不安になることはあるでしょう。不安や疑問は、かかりつけの医師や看護師等に相談しましょう。いずれにしても、自己判断・中断することが一番よくありません。

保健センター 告知板

記事に関する問合せは、保健センター ☎ 2300 まで

各種乳幼児健診・教室のお知らせ

月日	内容	受付時間	対象	場所
8/15	幼児歯科教室	午前9時～9時15分	23年4月生まれ	保健センター
8/20	5歳児すこやか健康診査	午後1時～1時15分	19年7月生まれ	
8/22	すくすく学級	午前9時15分～9時30分	24年6月生まれ	
8/23	3歳児健康診査	午後1時～1時15分	21年7月生まれ	
8/27	6カ月児健康診査	午後1時～1時15分	24年1月生まれ	
9/3	3カ月児健康診査	午後1時～1時15分	24年5月生まれ	
9/6	1歳6カ月児健康診査	午後1時～1時15分	23年2月生まれ	
9/10	5歳児すこやか健康診査	午後1時～1時15分	19年8月生まれ	
9/13	ぴかぴか教室	午前9時～9時15分	22年8月生まれ	
9/19	幼児歯科教室	午前9時～9時15分	23年5月生まれ	
9/24	6カ月児健康診査	午後1時～1時15分	24年2月生まれ	
9/26	すくすく学級	午前9時15分～9時30分	24年7月生まれ	
9/27	3歳児健康診査	午後1時～1時15分	21年8月生まれ	

日曜・祝日当番医

月日	病院・院名	電話
8/19	本多胃腸科内科医院(浦田町)	☎ 23692
	やまもと泌尿器科クリニック(南段原町)	☎ 1411
8/26	金森医院(本町6丁目)	☎ 0017
	むらかみ眼科クリニック(南段原町)	☎ 6600
9/2	福田医院(本町3丁目)	☎ 0002
	草場医院(松原町)	☎ 5851
9/9	石垣医院(浦田町)	☎ 1234
	田山産科婦人科医院(入地町)	☎ 5522
9/16	吉窪内科放射線科医院(入地町)	☎ 3203
	もろが整形外科医院(旭町)	☎ 2341
9/17	近藤クリニック(松山町)	☎ 5558
	くまもと心療病院(松山町)	☎ 1081

(診療時間：午前9時～午後5時)

*当番医は変更になる場合があります。熊本県総合医療情報システム「くまもと医療ナビ」のホームページまたは、宇城広域連合消防本部 (☎ 0554) にてご確認ください。

健康相談をご利用ください

保健センターでは、毎週金曜日に健康相談を行っています。赤ちゃんから高齢者の方まで、どなたでも利用できます。お気軽にご利用ください。

受付時間 午前9時～午前11時

(事前に電話予約が必要です。☎ 2300)

内容 身体測定・体脂肪測定・食事相談など

*その他、健康に関することで相談したいことがある方はご相談ください。

子宮頸がん検診(施設)のお知らせ

子宮頸がん検診の医療機関実施分を次のとおり実施します。

今年2月に実施した各種健診申込調査において、子宮頸がん検診の医療機関での受診を希望された方には、8月中に受診券等を配布します。追加申し込みを受け付けますので、4・6月の集団健診で受けられなかった方、申し込んでいない方は保健センターにお申し込みください。

対象	20歳以上の女性	場所	田山産科婦人科医院
受付時間	9月3日～11月30日(月・火・木・金) 午前10時～正午、午後3時～午後5時 *通常の診療時間内ですので、多少お待ちいただく場合があります。 *予約の必要はありません。		
個人負担額	1,700円		
	【下記の生年月日の方は無料】 平成3年4月2日～平成4年4月1日生 昭和61年4月2日～昭和62年4月1日生 昭和56年4月2日～昭和57年4月1日生 昭和51年4月2日～昭和52年4月1日生 昭和46年4月2日～昭和47年4月1日生		
申込期限	11月22日(木)		

*国の「平成24年度がん検診推進事業」による補助により、上記の生年月日の方は無料で受診できます。送付している「無料クーポン券」をご持参ください。

申込み・問合せ先 保健センター(健康づくり課) ☎ 2300

節目健診を再募集します

平成24年度中に35歳になる方または国民健康保険加入者で、40歳・45歳・50歳・55歳・60歳・65歳になる方を対象に節目健診(人間ドックの費用を一部助成)を実施します。

対象者

①平成24年度中に35歳になられる方

35歳：昭和52年4月1日～昭和53年3月31日生まれの方

※ただし、受診希望者の属する世帯にかかる市税を完納していること。また、今年4月以降に市が実施する他の健診を受診していないこと。

②国民健康保険加入者(受診日当日)で、平成24年度中に下記節目年齢に到達する方

40歳：昭和47年4月1日～昭和48年3月31日生まれの方

45歳：昭和42年4月1日～昭和43年3月31日生まれの方

50歳：昭和37年4月1日～昭和38年3月31日生まれの方

55歳：昭和32年4月1日～昭和33年3月31日生まれの方

60歳：昭和27年4月1日～昭和28年3月31日生まれの方

65歳：昭和22年4月1日～昭和23年3月31日生まれの方

※ただし、受診希望者の属する世帯にかかる国民健康保険税を完納していること。また、今年4月以降に市が実施する他の健診を受診していないこと。

助成額 20,000円またはレディースコース(女性のみ)：30,000円

健診受診日 9月～平成25年3月の期間

※日程は、申し込み後に実施機関と調整し決定します。

実施機関 日赤熊本健康管理センター

申込方法 印鑑を持参のうえ、8月15日(水)から9月14日(金)

までに保健センター窓口まで直接お越しください。

電話による申し込みは受け付けません。

問合せ先 保健センター(健康づくり課) ☎ 2300

母子手帳の交付

妊娠がわかったら、住民票がある市町村で母子手帳の交付を早めに受けましょう。

交付日 8月21日(火)・28日(火)・9月4日(火)・11日(火)・18日(火)・25日(火)

受付時間 午前10時～午前10時15分

(事前に電話予約が必要です。☎ 2300)

内容 妊娠中の生活について、保健師・栄養士からの説明(交付には1時間程度かかります)



83 段の階段を一気に

7月28・29日、椿原地区に伝わる3年に1度の豊作祈願の祭り「椿原八幡宮大太鼓奉納」が椿原八幡宮で行われました。

この祭りは、田植えの後に行われているもので「サナブリマツリ」「根付けまつり」とも言われています。祭りの始まりは、椿原大太鼓が造られた明治時代初期。かつては毎年奉納されていましたが、太平洋戦争後に途絶え、昭和48年に「椿原雨乞い太鼓踊り」が市指定の無形民俗文化財に指定され復興。以来3年に1度の奉納となっており、前回は雨で中止のため6年ぶりとなります。

狭く、急な石段を一気に

祭りは、男衆約30人が椿原大太鼓（面径1.3m、胴周5.13m、胴長2.07m）にくくり

守り継ごう大太鼓 椿原八幡神宮大太鼓奉納

り付けられた担ぎ棒2本を担ぎ、八幡宮までの83段の狭く急な石段を「さあよいさー、よいさー」の掛け声と鉦の音に合わせて一気に上りました。境内では上げられた同太鼓の「ガブリ」（太鼓を左右に大きく揺らすこと）が行われました。

2日目は、式典をはじめ轟保育園児による轟ちびっこ太鼓や宇土雨乞い大太鼓保存会青年部などが演奏を披露。

また、椿原子ども会の子もたちや女性が「ねんねこ踊り」「雨乞い踊り」を笛の音に合わせて奉納した後、大勢の観衆が見守る中、大太鼓を担いで「ガ



力強い「ガブリ」



女性たちも踊りを披露

ブリ」が行われ、石段を一段一段、降ろされました。最後に小さな鳥居をくぐり抜けると歓声が沸き起こっていました。

編集後記

表紙の写真は市民プールに遊びに来ていた子どもたちです。

▼6年ぶりの開催となった「椿原八幡宮大太鼓奉納」。大太鼓を担ぎ階段を一気に上る雄姿をカメラに収めることができたように、事前に現地を確認に行きました。八幡宮までの階段を1回上がって下りただけなのに、翌日には足が筋肉痛に…。知り合いには「翌日に筋肉痛が出るだけ、まだいいよ（笑）」と言われましたが、日頃の運動不足を実感しました。

▼夏真っ只中、連日暑さが続いています。皆さんは体調を崩されていませんか。8月23・24日はうと地蔵まつりが開催されますね。私ももちろん取材に行きますが、この時期は夏のイベントも多く催され、暑い中、外出する機会も増えます。皆さんも熱中症や日焼け対策をお忘れなく！

(N)

市のうごき

平成24年8月1日現在

人口	38,053人 (+ 6人)
	18,249人 (- 2人)
	19,804人 (+ 8人)
	14,167世帯 (- 16世帯)

() 内は前月比

市の交通事故発生件数

平成24年 1月1日から 平成24年 7月31日まで

発生件数	107件 (- 42件)
死者数	3人 (+ 3人)
負傷者数	140人 (- 72人)

() 内は前年比

反射材 みんなに見える その命

東日本大震災義援金の受付は 9月30日まで延長します

市役所をはじめ市内8カ所に募金箱を設置するほか、市民専用振込口座を開設しています。引き続き、皆さまからの温かいご支援をお願いします。

7月末までに宇土市に寄せられた義援金は

1185万4855円

問合せ先 総務課行政係 ☎1111 (内線2212)

