

2013

11

No.1023

人に元気を!
まちに元気を!

広報

うと

もくじ

自然災害に備える.....2~3

タウンピクス.....14~16

保健センター 35



自然災害に備える

～自分を守り、そして助け合う～

問合せ先 危機管理課危機管理係 ☎ 1111 (内線 2241)

平成23年3月の東日本大震災、平成24年7月の九州北部豪雨、そして、今年10月の台風26号上陸による伊豆大島(大島町)では、記録的大雨による土砂崩れなどで多くの尊い命が犠牲となりました。

地震、津波、台風、豪雨などの自然災害は、場所や時間を問わずにやってきます。

これらの災害を教訓に本市においても毎年、地域防災計画を見直し、市民の皆さんの生命、身体および財産を災害から保護するため、警察・消防・消防団・自衛隊等の関係機関と連携を図り、さらなる防災体制の強化を図っています。

市の防災体制

本市では、地域防災計画に基づき、梅雨時期には注意報、梅雨時期以外には警報が発表された時点で担当職員が市役所に待機し、危険箇所の見回りや情報収集等を行い被害の軽減を図っています。

また、事前に災害の発生が予測される台風や長雨の場合には、「初期対応対策会議」を開催し、避難所の開設や災害対策本部設置の有無などの対策を協議し実行しています。

しかし、市役所の情報収集や対応にも限界があり、市民の皆さまからの情報が被害を軽減するうえで重要となりますので、被害の状況や前兆現象などに気付いたら市役所まで情報提供をお願いします。

さらに、大規模災害に備え今年、市役所駐車場・境目児童公園横・市防災センター・住吉中学校・網田小学校の5カ所に備蓄倉庫を設置

し、水を約8000本、パンおよびクラッカーをそれぞれ8000食



備蓄倉庫

備蓄しており、今後も備蓄品の充実を図っていく予定です。

自主防災組織

災害が大きければ大きいほど公的機関の救助活動には時間がかかり、頼りになるのが地域の助け合いであり、この自主防災組織です。

阪神・淡路大震災を例にとると、瓦礫の下から救出された人のうち約8割が、家族や近隣の住民の協力によって救出された事例や、火災の初期消火や延焼防止の活動事例があり、迅速な救出活動が必要であることが判明しています。

また、1日目で救出された人の生存率は80%、2日目で25%、3日目では僅か5%に減少していき、早ければ早いほど生存率も高くなっています。全国の自主防災組織率は

77・4%、県の組織率は62%、市における組織率は、88%を超えており、県内でも高い設置率となっています。



未設置の行政区は、設置に向けた検討をお願いするとともに、既に設置されている行政区では、継続的な訓練の実施をお願いします。

情報伝達手段

市役所から市民の皆さまへの重要な情報伝達手段として「防災行政無線」による広報、「登録制お知らせメール」や「携帯3社の緊急メール」等を利用して、避難勧告や指示、

避難所情報など重要な情報をお伝えします。

また、8月から「特別警報」の運用が始まりました。この「特別警報」は重大な災害の危険性が著しく高まっている場合に発表されるものです。発表されたら直ちに命を守る行動をお願いします。

※防災行政無線の放送内容が聴き取れなかった場合は、電話応答装置により、放送内容を聞くことができます。☎☎6186(通話料は自己負担)

「自分を守りましょう！」 3日分以上の備えを

大規模災害時には、市役所を始めとする公的機関は、まず、人命救助を最優先に活動するため、3日間くらいはあつという間に経ってしまいます。また、救援物資が届かない状況になるかもしれません。そのためにも、自分で自分を守るための3日分以上の備えが必要となります。

「スムーズに避難するために！」

1 事前に家族で話し合いましょう

一時的に避難する場合は近くの公園など安全な場所を決めておきましょう。また、避難所は事前にお互いが確認しておきましょう。

※自宅が無事な場合は、避難所ではなく自宅にとどまる選択もあります。

2 事前に調べておきましょう
自宅から避難する場所までの災害に応じた安全な避難経路を事前に歩いておきましょう。近くでも避難に適さない経路（崩れやすい斜面や堀、河川の近くなど）を避ける経路を確認しておきましょう。

防災速報メールの配信登録を！！

宇土市お知らせメールサービス

「宇土市お知らせメールサービス」は、事前に登録して頂いた方に必要な情報をメールで配信するサービスです。

お知らせメールサービスへの登録方法

uto-oshirase@dazz-ix.jp



左記メールアドレスに空メールを送信すると、登録申込みフォームの URL をメールでお送りします。QRコード対応の携帯電話などをお持ちの方は、左記 QRコードをご利用ください。直接、登録申し込みフォームへアクセスする場合は、「http://mailmg.city.uto.kumamoto.jp/」へアクセスし登録申し込みフォームより手続きを行ってください。

なお、ご利用にあたっては、事前の登録が必要です。登録料、情報料はかかりませんが、通信料（パケット料金、プロバイダ料金、接続料金など）は利用者の負担となります。また、登録されたメールアドレスは、本サービスの運営の目的以外で利用する事はありません。

備蓄例



飲料水

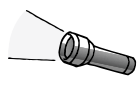
(1日1人3ℓ)



食糧

ラジオ

懐中電灯



毛布類

カセットコンロ

携帯トイレ



防災アドバイザー



前宇土市消防本部消防長 たちばな 忠義
連合広域消防本部消防長 ただよし 義

4月から新たに作られた防災アドバイザー。東日本大震災など想定外の自然災害から市民の生命・身体・財産を守るために、市では総務部内に危機管理課を新設。それとともに、防災・減災事業の強化と自主防災組織の育成を目的とし、専門家の意見を取り入れるために防災アドバイザーが採用された。それに抜擢されたのが、3月まで宇土市連合消防本部消防長を務めた橋忠義氏。

「本市は幸いなことにこれまで大きな災害に見舞われたことがなかったかと思えます。しかし近年は、いつどの地域でどのような災害が起こるか分かりません。市民の皆さまの防災意識の向上のため努めていきたい」と話しました。

※11月に配付した宇土市生活便利ブックのP32～43に、避難所マップなど詳しい防災情報が載っています。

そちらもご覧ください。

2 職員給与の状況

I. 総括

(1) 人件費の状況（普通会計決算）

区分	住民基本台帳人口 (H25.3.31現在)	歳出額 (A)	実質収支	人件費 (B)	人件費率 (B/A)	(参考) 23年度の 人件費率
24年度	38,010人	13,746,340千円	676,948千円	2,273,538千円	16.5%	13.8%

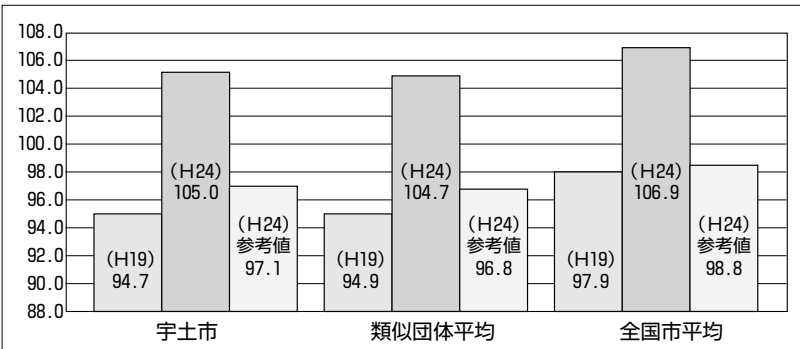
(注) 人件費には、特別職に支給される給料、報酬などを含みます。

(2) 職員給与費の状況（普通会計決算）

区分	職員数 (A)	給与費				一人あたり給与費 (B/A)	(参考) 23年度類 似団体平均
		給料	職員手当	期末・勤勉手当	計 (B)		
24年度	229人	861,030千円	125,058千円	315,451千円	1,301,539千円	5,684千円	5,808千円

- (注) 1. 職員手当には退職手当を含みません。
 2. 職員数は、平成24年4月1日現在の人数です。
 3. 普通会計以外に、その他特別会計として国民健康保険会計、上水道会計、下水道会計、介護保険事業会計などがあります。
 4. 本表には教育長は含まれていません。

(3) ラスパイレス指数の状況（各年4月1日現在）



(注)

- ラスパイレス指数とは、国家公務員の給与水準を100とした場合の地方公務員の給与水準を示す数値です。
- 類似団体平均とは、人口規模、産業構造が類似している団体のラスパイレス指数を単純平均したものです。
- 「参考値」は、国家公務員の時限的な(2年間)給与改定特例法による措置が無いとした場合の値です。

II. 職員の平均給与月額、初任給等の状況

(1) 職員の平均年齢、平均給料月額および平均給与月額の状況（平成24年4月1日現在）

区分	平均年齢	平均給料月額	平均給与月額	平均給与月額 (国ベース)
宇土市	42.4歳	317,300円	358,843円	338,660円
熊本県	43.9歳	347,236円	408,311円	376,010円
国	42.8歳	304,944円 (329,917)	-	372,906円 (401,789)
類似団体	43.0歳	323,756円	373,941円	349,806円

(注) 1. 「平均給料月額」とは、平成24年4月1日現在における一般行政職の職員の基本給平均です。

- 「平均給与月額」とは、給料月額と毎月支払われる扶養手当、地域手当、住居手当、時間外勤務手当などの全ての諸手当の額を合計したものであり、地方公務員給与実態調査において明らかにされています。また、「平均給与月額(国ベース)」は、国家公務員の平均給与月額には時間外勤務手当、特殊勤務手当等の手当が含まれていないことから、比較のため国家公務員と同じベースで再計算したものです。
- 国家公務員欄における「平均給料月額」および「平均給与月額(国ベース)」の()は、給与改定特例法における措置がないとした場合の値(減額前)です。

(2) 職員の初任給の状況（平成24年4月1日現在）

区分	宇土市	熊本県	国
一般行政職	大学卒	172,000円	163,987円 (172,000)
	高校卒	140,100円	133,418円 (140,100)

- (注) 1. 大学卒の初任給は、宇土市および熊本県においては、大卒程度試験による採用の場合、国においてはⅡ種試験採用による場合の額。
 2. 国家公務員欄における()は、給与改定特例法による措置がないとした場合の値(減額前)です。

(3) 職員の経験年数別・学歴別平均給料額の状況（平成25年4月1日）

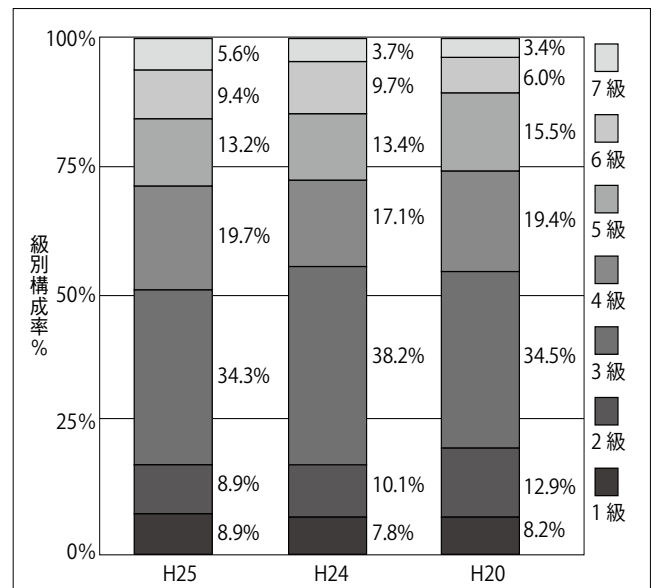
区分	経験年数 10年	経験年数 15年	経験年数 20年	
一般行政職	大学卒	258,200円	295,500円	350,100円
	高校卒	220,300円	265,700円	302,500円

III. 一般行政職の級別職員数等の状況

(1) 一般行政職の級別職員数の状況（平成25年4月1日現在）

区分	標準的な職務内容	職員数	構成比
1級	主事および技師の職務	19人	8.9%
2級	高度な知識を必要とする業務を行う主事および技師の職務	19人	8.9%
3級	係長および参事の職務	73人	34.3%
4級	課長補佐および主幹ならびに高度な知識経験を必要とする業務を行う課長補佐および主幹の職務	42人	19.7%
5級	課長ならびに高度な知識経験を必要とする業務を行う課長補佐および主幹の職務	28人	13.2%
6級	審議員および高度な知識経験を必要とする業務を行う課長の職務	20人	9.4%
7級	部長および高度な知識経験を必要とする業務を行う職務	12人	5.6%

- (注) 1. 宇土市の給与条例に基づく給料表の級区分による職員数です。
 2. 標準的な職務内容とは、それぞれの級に該当する代表的な職名です。
 3. 一般行政職の中には、税務職、幼稚園教諭、水道業務などの職員は含まれません。



市役所職員の定員・給与等の状況を公表します！

地方公務員法で定められた「宇土市人事行政の運営等の状況に関する条例」により、市職員の給与や職員数など、市役所の人事に関する状況の概要を公表します。

詳細は、市役所1階の情報公開コーナーおよび市ホームページでも公開しています。

問合せ先 総務課人事係 ☎ 1111 (内線 2213)

1 職員の任免および職員数に関する状況

(1) 職員数に関する状況 (平成24年度)

平成24年4月1日 現在の職員数 (A)	24年度中の異動		平成25年4月1日 現在の職員数 (A)-(B)+(C)	(参考)5年前・10年前の職員数	
	退職(B)	採用(C)		平成20年 4月1日現在	平成15年 4月1日現在
265	12	9	262	279	318

※採用欄は H24.4.2～H25.4.1 までの採用者数

(2) 職員の採用状況 (平成24年度)

区分	試験の程度	平成24年度	平成23年度	増減	備考
一般事務	高卒程度	1	0	1	H23の試験は未実施 (H24.4.1採用なし) H24のその他欄は、幼稚園教諭1、保健師1、 教育委員会指導主事1
	短大卒程度	0	0	0	
行政	大卒程度	5	0	5	
その他		3	0	3	
合計		9	0	9	

※平成24年度は H24.4.2～H25.4.1 まで、23年度は H23.4.2～H24.4.1 までの採用者数

(3) 退職者の状況 (平成24年度)

区分	退職者数	備考
定年退職	6	
定年前早期退職(勸奨)	0	早期退職特別加算あり
定年前早期退職(希望)	4	
普通退職(長期勤続後)	0	
自己都合退職(20年未満勤続)	1	
退職手当を支給されないもの	1	教育委員会指導主事
合計	12	

(4) 部門別職員数の状況 (4月1日現在)

部門	区分	職員数		対前年増減数	主な増減理由	
		平成25年度	平成24年度			
普通会計 部門	一般行政部門	議会	5	5	0	
		総務	73	70	3	機構の見直し
		税務	15	15	0	
		民生	24	24	0	
		衛生	15	16	△1	機構の見直し
		労働	0	0	0	
		農林水産	24	24	0	
		商工	7	7	0	
		土木	20	21	△1	業務分担見直し
	計	183	182	1	<参考 H24>人口1万人当たり職員数 47.70人 類似団体の // 71.70人	
教育委員会	46	48	△2			
小計	229	230	△1	<参考 H24>人口1万人当たり職員数 60.28人 類似団体の // 94.66人		
公営企業 等会計 部門	水道	9	11	△2	機構の見直し	
	下水道	7	7	0		
	その他	17	17	0		
	小計	33	35	△2		
合計		262[373]	265[373]	△3	<参考 H24>人口1万人当たり職員数 69.45人	

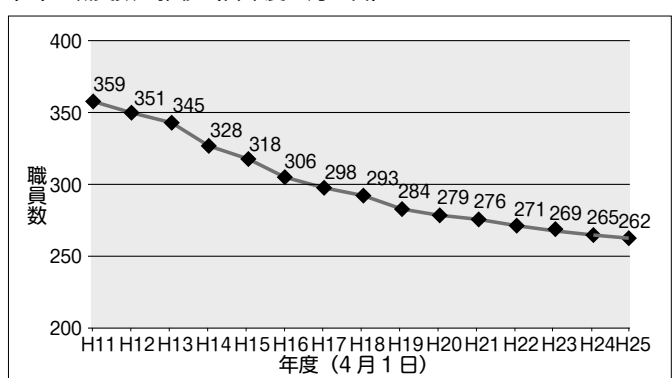
(注) 1. 合計欄の [] 内は、条例定数の合計です。

2. 類似団体とは、人口規模、産業構造が類似している団体で平成24年度現在で全国に174団体あります。

(5) 職務上の地位別職員数 (各年度4月1日現在)

職位	平成25年度		平成24年度		増減	
	職員数	うち女性	職員数	うち女性	職員数	うち女性
部長級	12	0	9	0	3	0
課長級	30	3	31	2	△1	1
課長補佐級	21	7	20	5	1	2
係長・主幹級	38	12	40	15	△2	△3
その他の職員	161	81	165	81	△4	0
合計	262	103	265	103	△3	0

(6) 職員数の推移 (各年度4月1日)



4 職員の分限および懲戒処分の状況

(1) 分限処分の状況（平成24年度）

処分理由	地方公務員法	降任	免職	休職	降給	合計	失職
勤務成績が良くない場合	第28条第1項第1号	0	0			0	
心身の故障の場合	第28条第1項第2号、第2項第1号	0	0	3		3	
職に必要な適格性を欠く場合	第28条第1項第3号	0	0			0	
職制、定数の改廃、予算の減少により廃職・過員を生じた場合	第28条第1項第4号	0	0			0	
刑事事件に関し起訴された場合	第28条第2項第2号			0		0	
条例で定める事由による場合	第27条第2項			0	0	0	
地方公務員法第28条第4項により失職した者							0
合計		0	0	3	0	3	0

(注) 人数は延べの発令回数です。

(2) 懲戒処分の状況（平成24年度）

処分理由	地方公務員法	戒告	減給	停職	免職	合計
法令に違反した場合	第29条第1項第1号	0	0	0	0	0
職務上の義務に違反しまたは職務を怠った場合	第29条第1項第2号	0	0	0	0	0
全体の奉仕者たるにふさわしくない非行があった場合	第29条第1項第3号	0	0	0	0	0
上記処分に伴う管理職の管理監督責任による場合		0	0	0	0	0
合計		0	0	0	0	0

5 職員の福利および利益の保護の状況

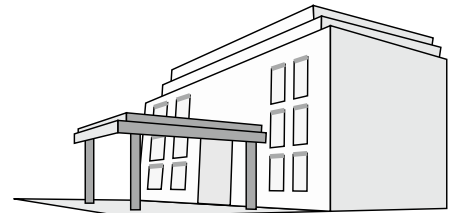
(1) 職員の福利制度の状況（平成24年度）

区分	内容（対象者）	
共済制度	熊本県市町村職員共済組合の制度による（全職員）	
健康診断	定期健康診断（人間ドック受診者以外の全職員）	
	人間ドック（30歳以上の職員のうち希望者）	
互助組織	名称	宇土市職員互助会
	加入者	一般職、常勤の特別職
	主な事業	超音波検診・婦人がん検診助成、体育・文化活動助成ほか
	主な財源	収入合計：6,273千円 ・職員負担の互助会費：4,975千円（職員1人平均約19千円） ・前年度からの繰越金：1,134千円

(注) 職員互助会に対する市の補助金は、平成19年度から廃止しています。

(2) 公務災害の状況（平成24年度）

種類	発生件数	事案の概要
通勤災害	0	
公務災害	0	



6 職員の競争試験および選考の状況

(1) 採用試験の日程等（平成24年度）

試験の種類		公告日	申込受付期間	試験日 (合格発表日)	試験地
大卒程度	行政	平成24年7月2日	平成24年7月23日 平成24年8月10日	第一次 平成24年9月16日 (平成24年10月15日)	宇城市
資格免許職	保健師 幼稚園教諭			第二次 平成24年11月5,6日 (平成24年11月30日)	宇土市
高卒程度	一般事務				

(2) 採用試験の結果等（平成24年度）

試験の種類	募集人員	応募資格	受験者数	第一次合格者数	最終合格者数	
大卒程度	行政	3	80	50	8 (うち男性 6) (うち女性 2)	5 (うち男性 3) (うち女性 2)
資格免許職	保健師	1	11	6	1 (うち男性 0) (うち女性 1)	1 (うち男性 0) (うち女性 1)
	幼稚園教諭	1	14	12	3 (うち男性 0) (うち女性 3)	1 (うち男性 0) (うち女性 1)
高卒程度	一般事務	1	12	8	3 (うち男性 2) (うち女性 1)	1 (うち男性 1) (うち女性 0)

市役所職員の定員・給与等の状況を公表します！

IV. 職員手当の状況

(1) 期末手当・勤勉手当

宇土市		熊本県		国	
1人当たり平均支給額（H23年度） 1,327千円		1人当たり平均支給額（H23年度） 1,586千円		1人当たり平均支給額（H23年度） －千円	
(H23年度分支給割合) 期末手当 2.60月分 (1.45)月分 勤勉手当 1.35月分 (0.65)月分		(H23年度分支給割合) 期末手当 2.60月分 (1.45)月分 勤勉手当 1.35月分 (0.65)月分		(H23年度分支給割合) 期末手当 2.60月分 (1.45)月分 勤勉手当 1.35月分 (0.65)月分	
(加算措置の状況) 職務の級による加算措置 ・役職（級別）加算 5%～15%		(加算措置の状況) 職制上の段階、職務の級等による加算措置 ・役職加算 5%～20% ・管理職加算 15%～25%		(加算措置の状況) 職制上の段階、職務の級等による加算措置 ・役職加算 5%～20% ・管理職加算 15%～25%	

(注) 支給割合欄の（ ）内は、再任用職員にかかる支給割合ですが、宇土市には該当職員はいません。

【参考】勤勉手当への勤務実績の反映状況（一般行政職）

平成23年の成績評定結果に応じて、平成23年12月および平成24年6月の勤勉手当について、次の増減措置を行っています。（55歳以下の一般職員の例）

成績評定結果	S	A	B	C	D
増減措置 (年間支給割合)	5%増額 (1.4175月)	3%増額 (1.3905月)	増減無し (1.35月)	10%減額 (1.215月)	20%減額 (1.08月)

(注) 年間支給割合は、成績評定直後の12月および翌年6月の勤勉手当支給割合を合算したものです。

(2) 退職手当（平成24年4月1日現在）

宇土市			国		
(支給率)	自己都合	勸奨・定年	(支給率)	自己都合	勸奨・定年
勤続20年	23.50月分	30.55月分	勤続20年	23.50月分	30.55月分
勤続25年	33.50月分	41.34月分	勤続25年	33.50月分	41.34月分
勤続35年	47.50月分	59.28月分	勤続35年	47.50月分	59.28月分
最高限度額	59.28月分	59.28月分	最高限度額	59.28月分	59.28月分
その他の加算措置 ・勸奨早期退職特別加算（2%～20%） ・退職時特別昇給：無			その他の加算措置 ・定年前早期退職特例措置（2%～20%）		
一人当たり平均支給額	18,978千円	25,729千円			

(注) 退職手当の1人当たり平均支給額は、平成24年度に退職した職員に支給された平均額です。

V. 特別職の報酬等の状況（平成24年4月1日現在）

区分		給料月額等	(参考) 類似団体における最高額/最低額		
給料	市長	648,800円	989,000円	/	259,000円
	副市長	576,900円	816,000円	/	483,000円
報酬	議長	401,700円	545,000円	/	230,000円
	副議長	367,800円	474,000円	/	200,000円
	議員	346,900円	450,000円	/	180,000円
期末手当	市長 副市長	(平成23年度支給割合) 2.95月分			
	議長 副議長 議員	(平成23年度支給割合) 2.95月分			
退職手当	市長	(算定方法) 給料月額×在任月数×42/100で算出した額から、30%を減額した額	(1期の手当額) 11,455千円	(支給時期) 任期終了時	
	副市長	給料月額×在任月数×26/100で算出した額から、20%を減額した額	6,400千円	任期終了時	

- (注) 1. 給料は、「宇土市長等の給料の特例に関する条例」により、「宇土市長等の給与及び旅費に関する条例」に規定する額（市長811,000円、副市長641,000円）から市長20%、副市長10%を減額した額を支給しています。
2. 退職手当の「1期の手当額」は、4月1日現在の給料月額および支給率に基づき、1期（4年＝48月）勤めた場合における退職手当の見込み額です。
3. 任期終了時とは、一つの任期（通常4年）が終了した時点のことです。

3 職員の勤務時間その他の勤務条件の状況

(1) 勤務時間、休憩時間、週休日の状況（平成25年4月1日現在）

○1日の勤務時間7時間45分、1週間の勤務時間38時間45分

勤務時間	休憩時間	週休日
8:30～17:15	12:00～13:00	土曜日・日曜日

(2) 年次有給休暇の状況（平成24年1月1日～12月31日）

総付与日数	総取得日数	全対象職員数(人)	一人当たり平均取得日数	取得率(%)
6,821	1,729	174	9.9	25.3

※市長部局に勤務する一般職の職員が対象。

役所さんちの家計簿

【想定している役所さんちの家族構成】

- ◆市内在住の役所さんちは4人家族です。
- お父さん・・・地元企業のサラリーマン
- お母さん・・・近所のスーパーでパート
- 長男・・・県外大学生
- 長女・・・保育園児



～宇土市を一般家庭に例えたら～

市の決算をより身近に感じていただけるように、平成24年度の市の決算状況を、「役所さんちの家計簿」に例えてお知らせします。お父さんの給与を民間企業の平均給与の額と仮定し、市の財政を一般家庭の家計に置き換えて仮定の家計簿を作成しました。市の財政と一般家庭の家計では内容が違うので単純に比較はできませんが、難しそうと思わずにご覧ください。

役所さんちの家計簿

(※カッコ内は、市の会計での項目)

役所さんちの収入			役所さんちの支出		
項目	24年度	前年度比	項目	24年度	前年度比
お父さんの給与	502万円	▲54万2千円	食費(人件費)	100万5千円	+4万5千円
基本給(地方税)	161万3千円	▲2万8千円	医療費や長女の養育費(扶助費)	154万4千円	+5万9千円
諸手当(地方交付税、各種交付金、国県支出金)	340万7千円	▲51万4千円	ローンの返済(公債費)	90万4千円	+2万6千円
お母さんのパート収入(使用料・手数料、分担金・負担金、諸収入)	50万5千円	▲18万4千円	生活雑費(物件費)	49万8千円	▲2万3千円
その他臨時収入(寄附金、財産収入等)	1万5千円	▲3万3千円	家や庭の手入れ・修繕など(維持補修費)	5万3千円	+1千円
ローンの借入(地方債)	56万3千円	▲35万3千円	家の増改築や家財道具購入(普通建設事業費)	82万2千円	▲77万7千円
前年の残金(繰越金)	38万5千円	▲2千円	地震・台風災害の応急処置(災害復旧費)	7千円	▲1万4千円
貯金の取り崩し(繰入金)	2万円	0千円	長男への仕送り(繰出金)	67万1千円	▲1万2千円
合 計	650万8千円	▲111万4千円	区費やサークル・会合への会費など(補助費等)	54万1千円	▲5万2千円
			貯金(積立金)	1万8千円	▲11万7千円
			株式投資(投資および出資金)	0千円	0千円
			友人への貸付(貸付金)	8万8千円	0千円
			合 計	615万1千円	▲86万4千円

宇土市の収支

市の歳入(一般会計)			市の歳出(一般会計)		
項目	24年度	前年度比	項目	24年度	前年度比
地方税	36億4,795万円	▲6,433万5千円	人件費	22億7,353万8千円	+1億127万5千円
地方交付税、各種交付金	46億7,010万6千円	▲2億3,500万2千円	扶助費	34億9,180万7千円	+1億3,333万3千円
国県支出金	30億3,735万3千円	▲9億2,625万4千円	公債費	20億4,565万9千円	+5,952万3千円
使用料・手数料、分担金・負担金、諸収入	11億4,293万7千円	▲4億1,550万4千円	物件費	11億2,674万1千円	▲5,207万1千円
寄附金、財産収入	3,448万7千円	▲7,296万8千円	維持補修費	1億1,912万7千円	+74万9千円
地方債	12億7,279万円	▲7億9,905万7千円	普通建設事業費	18億5,848万円	▲17億5,788万8千円
繰越金	8億7,042万8千円	▲441万9千円	災害復旧費	1,569万6千円	▲3,096万8千円
繰入金	4,427万7千円	▲129万5千円	繰出金	15億1,708万4千円	▲2,808万7千円
合 計	147億2,032万8千円	▲25億1,883万4千円	補助費等	12億2,419万5千円	▲1億1,741万円
			積立金	3,964万7千円	▲2億6,521万7千円
			投資および出資金	0千円	0千円
			貸付金	2億円	0千円
			合 計	139億1,197万4千円	▲19億5,676万1千円

※平成25年度へ繰り越すべき財源1億3,140万5千円を除く実質的な収支は、6億7,694万8千円となります。

※市の歳入歳出は、端数処理のため計が一致しない場合があります。

収入の状況は…役所さんち全体で 111 万 4 千円減少しました。

◆お父さんの給与が 54 万 2 千円減少しました。

市の歳入項目…地方税・地方交付金および各種交付金・国県支出金

地方税収入が、1.7%減収したことや、社会資本整備総合交付金をはじめとする国県の交付金が減少したことなどが影響しています。

◆ローンの借入は 35 万 3 千円減少しました。

市の歳入項目…地方債（お金の借り入れ）

地方債借入額は、7 億 9,905 万 7 千円減少しました。宇土小改築事業債▲ 4 億 440 万円や社会資本総合整備事業債▲ 3 億 9,710 万円などが主な要因です。

支出の状況は…支出は役所さんち全体で 86 万 5 千円減少しました。

◆食費は 4 万 5 千円増加しました。

市の歳出項目…人件費（市議会議員や職員の給与・退職金など）

人件費は 1 億 127 万 5 千円増加しました。前年度と比べ、退職者が増加したため、退職金が増加したことが大きな要因となっています。職員数削減は今後も継続的に取り組んでいきます。

◆医療費や長女の養育費が 5 万 9 千円増加しました。

市の歳出項目…扶助費（社会福祉充実のための費用）

扶助費は、1 億 3,333 万 3 千円増加しました。主な要因は、障害者福祉サービス費の増加などです。扶助費は毎年増加傾向にあり、この伸びは今後も継続するものと予測しています。

◆家の増改築や家財道具の購入費用が 77 万 7 千円減少しました。

市の歳出項目…普通建設事業費（道路や公共施設などの整備に要する費用）

国の補助を受けて行う事業（農業活性化緊急基盤整備事業、社会資本整備総合交付金事業など）は、16 億 8,563 万円減少しました。市単独で行う事業は、7,225 万 8 千円減少しました。

◆預貯金への積立額が 11 万 7 千円減少しました。

市の歳出項目…積立金（財政調整基金のほか、庁舎建設基金等特定目的基金などへの積立金）

積立金は 2 億 6,521 万 7 千円減少しました。庁舎建設基金の積立金▲ 2 億 6,446 万 1 千円が主な要因となっています。

家計の収支は…平成 24 年度の役所さんちの家計は、35 万 7 千円の黒字でした。

◆収入は、平成 23 年度と比べて 111 万 4 千円減少しました。

◆支出は、平成 23 年度と比べて 86 万 4 千円減少しました。

特別会計の決算状況…一般の歳入歳出とは別に経理している特別会計の決算状況です。

会計区分		24年度決算	対前年度伸率
国民健康保険特別会計	歳入	48億4,481万6千円	+3.0%
	歳出	48億4,481万6千円	+3.0%
簡易水道事業特別会計	歳入	8,627万4千円	▲7.0%
	歳出	8,307万4千円	▲3.9%
奨学基金特別会計	歳入	200万9千円	+36.9%
	歳出	200万9千円	+36.9%
公共下水道事業特別会計	歳入	9億1,494万8千円	▲7.1%
	歳出	8億8,449万1千円	▲1.5%

会計区分		24年度決算	対前年度伸率
介護保険特別会計	歳入	28億7,043万5千円	+6.2%
	歳出	28億1,629万5千円	+4.2%
漁業集落排水施設整備事業特別会計	歳入	1,684万4千円	▲69.2%
	歳出	1,684万3千円	▲68.8%
後期高齢者医療特別会計	歳入	3億6,639万7千円	+5.5%
	歳出	3億5,946万3千円	+5.8%

大きな増減（前年度比±10%以上）があった特別会計の決算概要は、次のとおりです。

- ◆奨学基金事業…利子収入と寄付により積立金が増加しました。
- ◆漁業集落排水施設整備事業…施設整備が完了したことにより、工事費が減少しました。

よくある質問…みなさんからよくお尋ねがあることについて、お答えします。

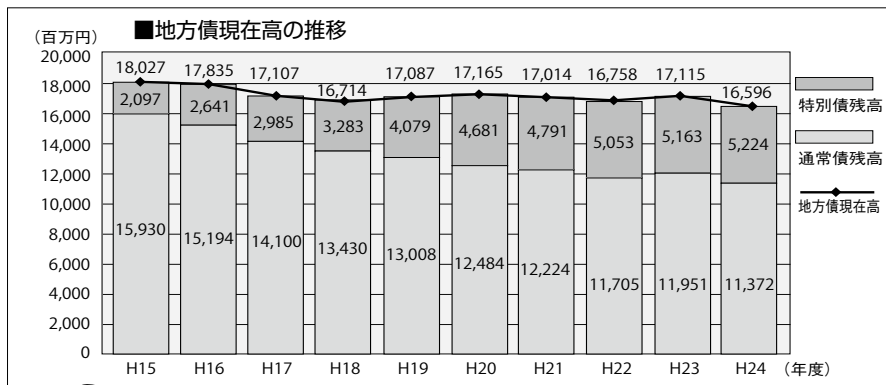


Q 宇土市の借金はどれくらいあるの？

A 地方公共団体の「借金」ともいえる地方債の現在高は、平成24年度末で165億9,622万円となりました。なお、この地方債残高のうち、後年度に借入元利金のほとんどが国や企業から返還される特別の地方債を除いた通常の地方債残高は、平成24年度末で113億7,188万円となり、前年度比で5億7,924万円減少しました。

近年発行している地方債については、後年度交付税措置があるものがほとんどで、借入額の一部は交付税として国から補填され、平成24年度は公債費分として5億5,418万4千円が交付税に算入されています。引き続き、新規発行債を抑制し、地方債残高の減少に努めます。

また、地方債現在高を市民一人当たりへ換算すると約44万円の負担となります。（対平成22年国勢調査人口37,727人）



※特別債とは、臨時財政対策債等の特別な政策目的で発行する市債で、その元利償還金が地方交付税で措置される市債および元金全額が法人から償還される地域総合整備資金貸付債です。よって、平成24年度の地方債現在高のうち、52億2,434万円については全額後年度において収入されます。



Q 扶助費や補助費ってどういうもの？

A 市の歳出項目を性質別にみると、下の表のような分類になります。

歳出項目(性質別)	内 容
人件費	職員給与や議員・非常勤職員報酬など
扶助費	生活保護費や子ども手当、保育所運営費など法令に基づくものや市が単独で行う子ども医療費助成など
公債費	市の借金である市債の元金と利子の支払い
物件費	賃金、旅費、需用費、委託料、備品購入費などの消費的性質をもつ経費
維持補修費	道路や公共施設等の維持管理のための経費
普通建設事業費	道路、橋、学校、公園などの公共施設の建設や用地取得などに必要な経費
災害復旧費	大雨、暴風、地震などの災害により被災した施設を復旧するための経費
繰出金	一般会計、特別会計の間で、相互に資金運用をする場合の支出
補助費等	市から一部事務組合や民間に対して交付されるもので、謝礼、保険料、負担金、補助金など
積立金	基金(貯金)の積み立てに要する経費
投資および出資金	株式の取得や財団法人設立の際の出捐金、開発公社等への出資金など
貸付金	地域住民の福祉増進や地域振興を図るため、市が直接あるいは間接的に現金の貸付を行うための経費

まちづくり活動中

みんなで作ろう

元気な宇土市

vol.23

市内で地域活性化、観光、環境、子育て、福祉、教育、文化、スポーツ、男女共同参画など多彩な分野でまちづくり活動をされている団体（グループ）を広く市民の皆さんに知っていただくため、各団体を紹介しています。まちづくり活動中で掲載を希望される団体は、まちづくり推進課市民活動支援係☎1111（内線2321）まで問い合せください。

団体名 **宇土市商工会女性部**

代表 第9代女性部長 中村英子（松原町）

活動内容 商工会下部組織として地域活性化およびまちづくり事業等

設立 昭和39年

会員数 88人



仲良く、楽しく、地域に役立つ女性部をめざして

女性部長

中村 英子



宇土市商工会は昭和35年に設立され、女性部は遅れる事4年、まちに女性の力がかせないものだとの認識から昭和39年に設立されました。

ずっと「縁の下の力持ち」として商売や家庭を支え続けて参りました。

現在は少しずつ男女共同参画の世の中に変わりつつありますが、商売の中では、「女性の元気な店は繁盛する」と言われ、早くからお互いに支え合っているのです。「まちづくりは楽しく」との合言葉で、研修やミニバレー、レクダンス、ボウリング大会、老人ホーム慰問や議会傍聴と盛り沢山のメニューで活動しています。

部員の皆さんは長年の経験からすばらしい知恵とネットワークをお持ちです。まちづくりのイベント等いろんな事業に企画立案の段階から参画させて頂き、女性の視点を生かした活動を続けていきたいと思っています。

地元で買物をして頂く皆さまあつての商売です。感謝、感謝。本当に、ありがとうございます。

これからもよろしくお願ひします。

宇土市商工会女性部は、商工会の会員である商工業者（法人にあつてはその役員）またはその親族で、その会員の営む事業によつて構成されています。

女性部は、市商工会を形成する1部会。部員は、資質の向上を図ることで、地域の商工業の総合的な改善発達を図り、併せて地域社会に広く貢献するための活動を行っています。

女性部活動の基本は委員会活動。多くの事業は各委員会にて企画・立案されます。

女性部活動の基本的な活動内容は、各委員会の活動。多くの事業は各委員会にて企画・立案されます。

委員会は、広報委員会、環境・美化委員会、スポーツ・レクレーション委員会、研修・講習委員会に分かれ、役員がそれぞれの委員会に所属し、会議で協議を重ねながらさまざまな事業を展開しています。

これまでの地域活性化への取り組みとしては、産業祭の開催や地蔵まつり、大太鼓フェスティバルなどへの参加、さらには、部員親睦の為にボウリング大会など。

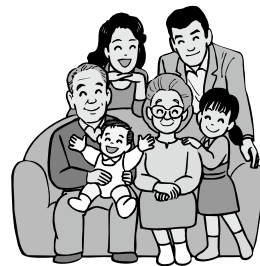
また、クリーン作戦や各部員の資質向上のための研修会



なども実施しています。市の地域振興発展に繋げるよう、さまざまな事業を計画しており、今後の活躍が期待されます。

問合せ先 まちづくり推進課市民活動支援係☎1111（内線2321）

知っておきたい 国民年金 老齢基礎年金



老齢基礎年金は、25年以上の※受給資格期間を満たした人が、原則として65歳に達したときに受けられる年金です。

※受給資格期間とは

- ① 国民年金を納めた期間 ② 国民年金保険料の免除を受けた期間
- ③ 任意加入できる人が加入しなかった期間（合算対象期間）
- ④ 昭和36年4月以後の厚生年金や共済組合などの加入期間
- ⑤ 学生納付特例期間・若年者納付猶予期間 ⑥ 第3号被保険者期間

老齢基礎年金の年金額

10月からの年金額は満額受給の場合で**778,500円**（年額）です。

ただし、満額受給するためには、40年の納付済み期間（第3号被保険者期間を含む）が必要です。

保険料納付済み期間が40年に満たない場合や保険料の免除・納付猶予を受けた期間がある場合は、一定の計算式により年金額が減額されます。

老齢基礎年金は、原則として65歳から受けられますが、希望すれば60歳以後いつからでも受けられます。ただし、64歳以前から受けると減額され、66歳以後から受ける場合は増額されることになります。

なお、繰り上げ支給や、繰り下げ支給により一度決定された支給率は、生涯変わりません。

すべての年金は、受けられる資格があっても本人の請求がなければ支給されません

●請求先

- ① 国民年金第1号被保険者→保険課の窓口
- ② 国民年金第3号被保険者→熊本東年金事務所
- ③ 厚生年金・共済組合の制度に加入していた人→熊本東年金事務所

●請求は誕生日の前日からです。加入した年金制度により手続き先が異なります。手続きに必要な書類は手続き先にご確認ください。

●現在、厚生年金・共済年金を受給中の方は、65歳の誕生日に日本年金機構から届くはがき形式の「老齢給付年金請求書」を提出してください。再度の国民年金請求手続きは不要です。

10月分（12月支給分）から年金額が変わります

現在の年金額は、過去の物価下落にもかかわらず、年金額を据え置いたことで、本来の水準よりも2.5%高い水準（特例水準）となっています。

この特例水準を解消することにより、現役世代の将来の年金額の確保につなげ、世代間の公平を図るために、平成24年11月に法律が改正されました。

これにより、年金額は10月から1.0%、平成26年4月から1.0%、平成27年4月から0.5%引き下げられます。

改定後の年金額は、年金振込通知書と一体となったハガキ（年金額改定通知書）でお知らせされ、12月4日以降に日本年金機構から、順次、年金受給者に送付されます。

年金事務所 年金相談 ※年金相談は予約制です。

熊本東年金事務所の職員による出張相談を行っています。

■期日 11月19日（火）、12月17日（火）

■時間 午前10時～午後3時

■場所 福祉センター2階会議室

■申込み先 熊本東年金事務所お客様相談室 ☎096(367)2503

問合せ先 熊本東年金事務所お客様相談室 ☎096(367)2503 保険課国保年金係 ☎221111（内線2164・2167）



環境 シリーズ

Vol.8



野焼きについて

廃棄物処理法の規定で、廃棄物の野外焼却（野焼き行為）が一部の例外を除き禁止されています。廃棄物の野焼き行為禁止に違反した場合は、5年以下の懲役若しくは1,000万円以下の罰金に処し、またはこれを併科されることがあります。

ごみを燃やすと、「洗濯物に臭いがついて困る」「悪臭により気分が悪くなった」「煙が部屋に入るので窓を開けられない」「近所で草木を燃やして煙たい」など、近隣住民とのトラブルの原因になり、空気が乾燥する冬場は火事の原因にもなります。

家庭から出たごみや剪定した草木は、自宅で燃やさずに、ごみ出しのルールに従って処理しましょう。



>>廃食用油とインクカートリッジの捨て方は??<<

家庭から出る廃食用油とインクカートリッジは、資源ごみとして集めています。

●**廃食用油とは**

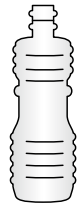
廃食用油とは、家庭で揚げ物等に利用された後の油のことです。

●**回収場所**

本庁・網津支所・網田支所の3カ所です。

●**出し方**

専用コンテナ（網津・網田の各支所は集積かご）が常時設置されていますので、いつでも出すことができます。使用済みの廃食用油を**ボトルに入れ**、収集箱に入れて出して下さい。



●**インクカートリッジとは**

家庭用インクジェットプリンターに使用されるインクカートリッジ（ブラザー、キャノン、デル、エプソン、日本HP、レックスマークの6社のみ）のことです。

●**回収場所**

本庁・網津支所・網田支所・図書館・市民体育館の5カ所です。

●**出し方**

専用収集箱が常時設置されていますので、いつでも出すことができます。使用済みのインクカートリッジをそのまま収集箱に入れて出して下さい。



問合せ先 環境交通課環境交通係 ☎ 1111（内線 2821）

公共関与最終処分場 名称募集

県では、県民の生活と県内の経済活動を支えるため、玉名郡南関町に産業廃棄物の最終処分場（クローズド・無放流型）を整備しています。この処分場は、周囲の豊かな自然と融和し、①全国のモデルとなるような安全な施設、②環境教育の実施など地域に役立つ施設を目指します。

親しみやすい名称をお待ちしています！

募集期限 12月31日（火） **応募方法** メール、FAX、郵送（様式自由）

賞品 採用案の応募者の中から抽選で2人に『南関町・和水町の特産品』（1万円相当）をプレゼント♪抽選に外れた方にも素敵なプレゼントをご用意。

申込み・問合せ先 県公共関与推進課 ☎ 096(333)2279 FAX 096(383)7680

メール：info@kksj.jp 熊本市中央区水前寺 6-18-1

※詳しくは、県公共関与推進課ホームページをご覧ください。



宇土のお殿様って、すごいんだよ!!

「うと教育の日」小西行長公学習会

10月7日、城山公園で小西行長公学習会が行われ、宇土小学校(岳元さよ子校長)の6年生140人が参加しました。これは、「うと教育の日」を記念して市教育委員会が毎年開催しているもので、今回で6回目となります。

学習会では、元松茂樹市長が小西行長公の功績を講話。行長公に関するクイズを交えながら、豊臣秀吉の家臣として仕え、戦いをできるだけ避けて講和を優先する作戦をとっていたこと、朝鮮出兵の際に倭城(日本人が築いた城)を築いたことなどを紹介。また、ヨーロッパの古い地球儀に「Vto」(宇土)の標記があり、行長公がキリシタン大名としてヨーロッパの人々に知れ渡っていたと功績を訴えると、児童らは懸命にメモをとっていました。



クイズを交えながら楽しく学びました



必死にボールを追いかける子どもたち

将来は日本代表に!?

宇土マリーナジュニアサッカー大会

10月26・27日、宇土マリーナ芝生広場で第12回赤い羽根共同募金カップ宇土マリーナジュニアサッカー大会が開催され、県内各地から187チーム、約1,500人が参加しました。

これは、サッカーを通して子どもたちの健康増進を図り、チーム相互の親睦と友情の和を広げようといわれているものです。大会では、小学1年生から3年生までを対象として、1チーム6人で予選リーグから決勝トーナメントまで学年別で熱戦を繰り広げ、子どもたちは元気いっぱいに芝生を駆け回っていました。各学年の優勝チームは次のとおりです。

- 1年生の部優勝 ソレソン1年V
- 2年生の部優勝 アッズリーノ熊本U-8
- 3年生の部優勝 ソレソン3年V

いい汗流して、交流の場

福祉交流ボウリング大会開催

10月4日、福祉交流ボウリング大会がパスカワールド宇土で開催されました。

この大会は、「人をつなぐ・地域をつなぐ」福祉関係者の交流を目的として市民生委員・児童委員連絡協議会の主催で平成21年から始まり、今年で5回目。大会には、福祉・学校・行政関係者など約90人が参加し、うとん行長しゃんも応援に訪れ、大会を盛り上げました。始球式は元松茂樹市長が務め、参加者は2ゲームの合計で得点を競い、ゲーム終了後の表彰式では、1位から順に賞品が参加者全員に贈られました。

参加者は「日頃の業務を行う上で、こういった交流の場があることは大変嬉しい。今後も続けてほしい」と話していました。



行長しゃんも投げるのかな?



先生に聞きたいこといっぱい



ゲームで楽しく交流

ふれあい、楽しみ、国際交流

インターナショナル・フレンドシップ・デー

10月1日から31日までの期間中の7日間、市内7つの小学校で外国語指導助手（ALT）と触れあう「インターナショナル・フレンドシップ・デー」が開催されました。

これは、ALTの出身国の紹介やゲームなどを通じながら外国人と触れ合う楽しさや自分の力で外国人と仲良くなろうとする意欲を育成するため、市教育委員会が行っているものです。

10月7日に行われた網津小学校（宇都正利校長）での交流では、ALTのネイト（アメリカ）、イナンディ（南アフリカ）、ミキ（アメリカ）、クロイドン（ニュージーランド）、アレックス（アメリカ）の5人が母国の文化やスポーツ、動物などを紹介したあと、ゲームを楽しみました。

芸術の秋を満喫

網田焼の里資料館秋まつり

10月20日、網田焼の里資料館（上網田町）で秋まつりが開催され、市内外から約100人が訪れました。

館内にある江戸時代の古民家『中園邸』で行ったお茶会では、表千家うと村木会の方がお点前を披露。地元の名水『御手洗の水』（その昔、景行天皇がその手を洗ったとされる湧水）を使用したお茶が振る舞われ、来場者はおいしい抹茶と和菓子に舌鼓を打ちました。また、焼き物絵付け体験も行われ、参加者は素焼の皿に思い思いの絵付けをし、自分だけのオリジナルの皿を熱心に作っていました。そのほか、勾玉作りや地元の特産品などを販売するミニ物産展、復元網田焼の制作過程の見学会が行われ、参加者は楽しいひとときを過ごしました。



真剣に絵を描いています



網田焼についての説明を受ける参加者

宇土半島の歴史を感じながら

「宇土半島の古墳をめぐるバスツアー」を開催！

9月21日、宇土市や宇城市などの宇土半島周辺に分布する古墳をめぐるバスツアーが行われました。この催しは、9月29日まで市立図書館郷土資料室で開催されていた企画展「宇土とヤマト王権」の関連イベントとして実施されたものです。

県内外から参加した20人は、九州最大級の古墳時代の豪族居館（豪族の住まい）が発見された西岡台遺跡（3世紀末～5世紀前半、神馬町）や、長さ100mを超える県下最大級の前方後円墳・天神山古墳（4世紀後半、野鶴町）などを見学。現地を案内した文化財担当職員の解説を熱心にメモし、石室に描かれた装飾文様をじっくり観察するなど、思い思いに歴史散歩を楽しみました。

なお、企画展は終了しましたが、向野田古墳出土品（国指定重要文化財）など市内出土資料は、引き続き郷土資料室に展示していますので、ぜひご覧ください。



バスツアーの様子：櫛崎古墳（花園台町）

目指せ、来年の甲子園!

宇土市長旗争奪高校野球大会

10月19日、宇城・上益城地区5校で争う第35回宇土市長旗争奪高校野球大会が宇土高校第3グラウンド（神馬町）で開催されました。

同大会は、高校教育の一環として、人格の形成、体力の養成とともに地域社会への高校野球の正しい理解と青少年の健全育成を目的に開催されています。

開会式では、池田信夫副市長が「スポーツの秋で、体を動かすのにはいい時期。日々の練習の成果を出して頑張ってください」と激励し、御船高校主将が力強い選手宣誓を行い大会が開幕し、選手たちは熱戦を展開しました。

大会の結果は次のとおり。

優勝 御船高校 **2位** 小川工業高校



力強い選手宣誓



講演会の様子



『小西一行記』の展示風景

『小西一行記』を初披露

『よみがえる小西行長公』講演会・第6弾を開催

9月28日、市民会館で「よみがえる小西行長公」講演会が開催されました。今回は、「それからの小西行長―「実像」と「イメージ」の間―」と題し、没後の行長がどのように語られていくのかを八代市立博物館学芸係長の鳥津亮二さんが、また「小西行長と外交交渉」と題し、行長が外交交渉で苦悩する姿など人間味あふれるその素顔について、福岡女学院大学教授の佐島顕子さんが講演しました。大阪や奈良からの来場者も含め約160人の来場者で会場は満席。講演会冒頭ではうとうと行長しゃんも登場し、土俵入りを披露するなどして会場を盛り上げました。

また、来場者はこの日初披露された小西行長の朝鮮出兵軍記『小西一行記』にも熱心に見入っていました。

『小西一行記』とは…天正20（1592）年から慶長3（1598）年にかけて、豊臣秀吉が朝鮮半島に出兵した「文禄・慶長の役」について、小西行長の動向を記した軍記です。

近世期において、小西行長を主人公とする軍記は他になく、また文禄・慶長の役の発端から終焉までを網羅する内容の軍記は大変珍しいものです。そういう点で江戸時代における小西行長に対する「歴史観」を示す貴重な書物といえます。全10冊・附目録1冊。全て紙本墨書・冊子装。

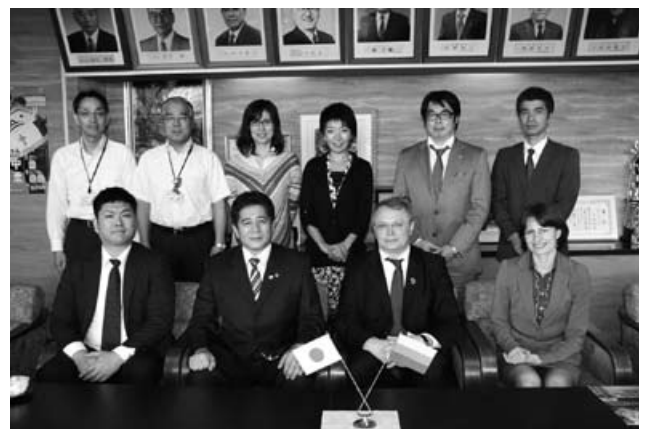
リトアニアと宇土の交流の懸け橋に

リトアニア特命全権大使・表敬訪問

10月11日、エギディナス・メイルーナス駐日リトアニア特命全権大使が市役所を訪れ、元松茂樹市長と懇談しました。

リトアニアは海・湖・森などがあり自然豊かで、山や海がある宇土市と類似していること、リトアニアの第2の宗教と言われるバスケットボールに関しては、熊本バスケットボール協会の湯之上聡代表取締役役を交えて懇談するなど、リトアニアと宇土市についての意見交換が行われました。

メイルーナス駐日リトアニア大使と元松市長は「今回の訪問が友好関係の発展になれば嬉しい」と話しました。また元松市長の案内で船場橋界限、轟水源、大太鼓収蔵館を訪れ、駐日リトアニア特命全権大使夫妻は、大太鼓をたたくなど市の文化を体験しました。



リトアニアとの交流が期待されます

※詳細は、問い合わせください。
申込み・問合せ先 県しごと相談・支援センター ☎096 (351) 0500

第2回「お母さんのための再就職実践コース」

参加者募集

「就職活動の方法がわからない」「自分に向いている職業って何?」:就業プランクによる子育て女性のこんな悩みや不安を3つのプログラムで着実に解消していきます!
カリキュラム ①パソコン講習②再就職準備セミナー③キャリアアコンサルティング

場所 くまもと県民交流館パレア9階会議室4

お知らせ

くらし
情報 **1-1-1**
 INFORMATION NOW

宝くじ助成事業で「コミュニケーション活動の備品を整備



このたび、コミュニケーションの健全な発展を図ることを目的としたコミュニケーション助成事業により、辺田目公民館に会議用テーブル、折りたたみ椅子、エアコンなどが整備されました。

これは、宝くじ社会貢献広報事業費を財源として財団法人自治総合センターが助成決定を行うもので、今後、イベントや会議や学習会に活用され、地域のコミュニケーションの活性化に役立つことが期待されます。

問合せ先 生涯学習課生涯学習係 ☎22 6510



辺田目公民館に整備された備品

植樹活動を応援します

みどり豊かな生活環境の実現を目的として植樹に対する経費を一部助成します。

対象者 市内に居住し、住宅を所有する個人

条件 ・過去に本事業の助成を受けたことがないこと

・実施期間内(12月10日〜平成26年3月14日)に新たに樹木を植栽し、期間内に設置が完了すること

・申請者の住宅敷地内に樹木を植栽すること

内容 助成件数は15件程度とし、一件当たりの限度額は1万円とします(先着順)。

※申請方法は、事前に問い合わせいただくか、市ホームページをご覧ください。

申込み・問合せ先 市みどり推進協議会事務局(農林水産課内) ☎22 1111(内線2315)

あなたの選挙権の確認!選挙人名簿(定時登録)の縦覧

12月1日現在で登録する選

挙人名簿の縦覧を行います。

期間 12月3日(火)〜12月7日(土) 午前8時30分〜午後5時まで

場所 選挙管理委員会事務局(市役所企画棟2階)

問合せ先 選挙管理委員会事務局 ☎22 1111(内線2341)

給与所得者の年末調整

12月は、給与等に係る源泉所得税の年末調整の月です。毎月の給与等から源泉徴収さ

れた所得税の1年間の合計額(以下「源泉徴収税額」といいます)と、その年の給与総額に対する年税額とは一致しないのが普通です。

このため、源泉徴収税額の過不足分を精算する必要があります。これを「年末調整」と呼んでいます。大部分の給与所得者は、年末調整により、その年の納税を完了することになります。年末調整が正しく行われるために、勤務先に扶養親族や保険料などの申告を正しく行うことが大切です。

問合せ先 宇土税務署 ☎22 0410

障がい者用駐車場の適正利用にご協力ください

公共施設や店舗などに設置されている「障がい者用駐車場」を本当に必要としている方がとめられないというケースが見られます。障がい者用駐車場は、障がいのある方や高齢の方、妊産婦の方など、歩行が困難な方のためのスペースです。必要のない方は、とめないようにしましょう。

また、障がい者用駐車場を必要とされる方には、県内共通の利用証(ハートフルパス)を交付しています。

問合せ先 県福祉のまちづくり室 ☎096 (333) 2202



熊本県ハートフルパス

「宇土歴史かるた」発売中！

教育委員会では宇土の歴史や文化を紹介する「宇土歴史かるた」を制作しました。宇土に残された貴重な文化財、史跡、郷土の偉人、祭りなどを、市内在住のデザイナー上原史寛さんのかわいらしいイラストで、わかりやすく紹介しています。読み札の裏には解説もついており、子どもから大人まで楽しめる内容です。年末年始などご家族やお友だちで集まる機会が増えるこれからの季節、「宇土歴史かるた」で楽しく宇土の歴史を学んでみてはいかがでしょうか？



宇土歴史かるた

頒布価格 1セット1000円

内容 絵札48枚、読み札48枚
(ケース入)

※カメラヤ本店、カメラヤ宇土シティ店でも購入できます。

購入・問合せ先 文化課文化係 ☎0156

予定納税はお忘れなく

平成25年分所得税および復興特別所得税の予定納税第2期分の納付期限および振替納税の振替期日は、12月2日(月)です。

納税は、お近くの銀行(日本銀行歳入代理店)などの金融機関(ゆうちょ銀行を含む)、納税地を管轄する税務署の窓口で受け付けています。振替納税を利用されている方は、金融機関の預貯金口座から自動的に振り替えられますので、振替期日の前日までに預貯金残高を確認してください。

問合せ先 宇土税務署 ☎0410 ※自動音声案内「2」を選択してください。

児童虐待は社会全体で解決すべき問題です

11月は児童虐待防止推進月間「さしのべた その手がこどもの命綱」

児童虐待に関する相談対応件数は依然として増加しています。特に子どもの生命が奪われるなどの重大な事件も後を絶たず、児童虐待問題は社会全体で解決すべき重要な課題となっています。虐待の発生予防、早期発見・早期対応から虐待を受けた子どもの自立に至るまでの切れ目のない総合的な支援が必要です。

児童虐待とは？

殴る、蹴る、壁に押し付ける、冬戸外に閉め出すなどの《身体的虐待》、子どもにわいせつな行為をしたり、させたりする《性的虐待》、言葉によるおどし、子どもの言うことを無視したり、兄弟間で差別する《心理的虐待》、病気や怪我をしても病院に連れて行かない、満足に食事と与えない、不潔にするなどの《ネグレクト》などを児童虐待といい、保護者以外の同居人による虐待を放置することもネグレクトにあたります。

児童虐待は、子どもの健やかな心身の成長および人格の形成に重大な影響を与え、子どもの基本的人権を侵害するものです。

気になる子どもさんがいるのですが？

激しい泣き声が続く、大人の目を気にして怯えている、なかなか家に帰りたがらない、身体がひどく不潔で衣服が洗濯されていない、不自然なげやあざがある、このような場合も虐待が疑われます。

よく「しつけ」のため、と聞きますが？

大切なことは、「子どもの立場に立っているか」ということです。「しつけ」であるとか、「良い子にするため」という保護者の意図とは関わりなく、子どもにとって有害で苦痛を感じていれば「虐待」といえます。

子どもを虐待から守るためには？

虐待の早期発見・対応によって子どもの命を守るため、「虐待を受けたと思われる子ども」を見つけたときには、虐待が明白ではなく疑わしい場合であっても連絡(通告)してください。また、ご自身が子育てに悩まれたときにも、迷わず次の相談窓口へご相談ください。相談内容や連絡者が特定されないように秘密は守られます。

《児童虐待に関する相談窓口》

- 子育て支援課 ☎②1111 (内線2813・2822)
- 家庭児童相談室(月・火・木) ☎③3757
- 婦人相談室(月・水・金) ☎③3757
- 宇城警察署 ☎③0110
- 県中央児童相談所 ☎096(381)4451

問合せ先 子育て支援課子育て支援係 ☎②1111(内線2813・2822)



市役所庁舎で火災訓練を行います

11月27日（水）午後4時から30分程度の火災訓練を行います。なお、業務は平常通り行いますが、避難訓練等を行いますので皆さまのご理解とご協力をお願いします。

問合せ先 財政課契約管財係
☎② 1111（内線2232）

交通事故死ゼロの風を吹かせる「黄色い風車（かざるま）運動

この運動は、悲惨な交通事故を決して風化させることなく、尊い命を絶たれた犠牲者からの事故根絶を願う声なき声を「黄色い風車」に託して社会に伝えるとともに、ご遺族に対する支援意識の高揚を目的として実施するものです。県内において過去2年間に最も死亡事故が発生しているのが11月です。また、12月に入ると飲酒の機会も増えます。そこで、県、県警察および市では、安全で安心して暮らせる社会の実現を目指し、「世界道路交通犠牲者の日」「犯

罪被害者週間（11月25日～12月1日）に合わせ、過去3年間（平成22年～平成24年）県内で発生した交通死亡事故の現場（高速道を除く）に、運動の統一アイテムとして「黄色い風車」を掲示します。

今年（8月末現在）、市内でも交通事故で一人の方が亡くなっています。私たちの生活の中で交通事故は、誰もが被害者、または加害者となりうる現状があります。

この機会に、悲惨な交通事故を根絶するために何が出来るのかを、一人ひとりが自分のこととして置き換えて考えてみましょう。

運動の期間 11月15日（金）～12月1日（日）

問合せ先 県くらしの安全推進課 ☎ 096(333)2293



死亡事故現場に掲示される黄色い風車

コミュニティバス「行長しゃん号」・ミニバス「のんなっせ」のダイヤ改正をしました

コミュニティバス「行長しゃん号」・ミニバス「のんなっせ」の利用促進を図るため、10月1日にダイヤ改正を実施しました。

このうち、宇土マリーナまで延ばしたミニバス「のんなっせ」網田線の運行初日には、宇土マリーナ物産館指定管理者マリーナジャパン(株)と出荷協議会の善意で利用者の方へプレゼントが贈呈されました。

今後ともコミュニティバス「行長しゃん号」・ミニバス「のんなっせ」をよろしくお願いします。なお、ダイヤ改正の詳細および時刻表などは広報うと9月号に折り込んでいますが、乗車に関するご質問や追加の時刻表が必要な場合は企画課まで問い合せください。



プレゼント贈呈の様子

ミニバス「のんなっせ」は停留所以外の場所でも停車します！通行にはご注意ください

市ミニバス「のんなっせ」では、一部の区間で停留所以外の場所でも降車できる「フリー降車制度」を導入しています。該当区間を通行される一般車両の皆さまにおかれましては、ミニバス「のんなっせ」と十分に車間距離をとって、追突事故の防止や乗客の降車直後における道路横断時の安全の確保にご協力ください。

フリー降車区間は次のとおりです。

網田線	清水（起点）～網田駅前まで
網津・緑川線	赤木防火水槽（起点）～住吉駅前まで 城塚～吉野整形前まで
花園南部線	百合ヶ丘～トリアルまで



産業祭開催に伴いコミュニティバス「行長しゃん号」の運賃無料臨時運行します！！

11月17日（日）に開催される産業祭に併せてコミュニティバス「行長しゃん号」の運賃無料臨時運行を実施します。

当日は、全便の運賃が無料となりますので、この機会にコミュニティバス「行長しゃん号」をぜひご利用ください。

問合せ先 企画課企画政策係 ☎②1111(内線2223)



市教育委員辞令交付式



木村峰子委員



伊豫富久委員長

9月20日の第3回市議会定例会で、「宇土市教育委員会委員の任命について」の同意を受けて10月15日、市庁舎来賓室で木村峰子委員(入地町)へ辞令交付が行われました。

また、教育委員会定例会において、教育委員長に伊豫富久委員(新任)、教育委員長職務代理者に岩村俊明委員(新任)がそれぞれ選出されました。

【市教育委員】平成25年10月15日現在 (敬称略)

職名	氏名	委員としての任期
教育委員長	伊豫 富久	平成23年10月1日～平成27年9月30日
教育委員長職務代理者	岩村 俊明	平成24年12月24日～平成28年12月23日
教育委員	長尾 忠	平成24年12月24日～平成28年12月23日
教育委員	木村 峰子	平成25年10月15日～平成29年10月14日
教育長	木下 博信	平成23年10月1日～平成27年9月30日

家庭教育シリーズ 49

小学生編
(低学年～中学年)

◆子どもの言うことを何でも聞くことが親のやさしさとは限らない。

安易にモノを買い与え過ぎると、子どもは欲しいモノを手に入れるために努力したり、我慢したり、工夫したりすることができなくなります。そして、やたらとモノを欲しがり、自分の気持ちを抑えられなくなってしまいます。

ブランド品や携帯電話など、友だちも持っているからなどといった理由で安易に買い与えないようにしましょう。欲しいと言ったら、なぜそれが必要なのか親子でよく話し合しましょう。子どものためを思うなら、お金より、心や愛情を使い、親子の関係を深めましょう。

“子どもに我慢を覚えさせる”

(文部科学省「家庭教育手帳 小学生(低学年～中学年)編」から抜粋) 問合せ先 生涯学習課 ☎@6510



Letters From Uto's Foreign Friends

今月のテーマ
うれしかった

Hello. Uto!

[MIKI]

段々涼しくなりましたね。みなさんはお元気ですか。

私が行っている緑川小学校の運動会が9月29日にありました。私は2回目の参加でした。子どもたちはずっと前から練習を始め、暑い中、一生懸命に練習しました。それはとてもすごかったと思います。練習の成果もあって、運動会当日はすごく良くできました。保護者の方と近所の皆さんといっしょに色々なゲームをして、楽しい運動会ができました。

当日、私は子どもたちと“How is the weather today?”というゲームをしました。

このゲームは、子どもたちがペアになって走り、晴れ、雨、曇り、雪の4つのうち1つの衣装に着替えると、皆で“How is the weather today?”と私に聞きます。私は1つ天気を選びます。例えば“it's sunny”と私が言うと、晴れの衣装を着た子どもたちはそのままゴールまで走ることができ、違う衣装を着た子どもたちは、衣装を脱いでから走らなくてはなりません。だから、私が言う天気を選んだ子どもたちが勝つことができました。

ゲームをした後、子どもたちが放送で「今から英語の勉強も頑張ります!!」と言ってくれました。それを聞いて、私はとてもうれしく思いました。このゲームで英語に興味を持ってくれたのなら良かったと思います。

●●●●● 平成 26 年成人式のお知らせ ●●●●●

平成26年の成人式は 平成26年1月12日（日）午前10時から市民会館大ホールで行います。

今回、成人式を迎えられる方は、平成5年4月2日～平成6年4月1日までに生まれた人たちです。対象の方で宇土市に住民票のある方には、12月上旬に教育委員会から案内状を送付します。

宇土市に住民票のない方で成人式への出席を希望される方は、生涯学習課に電話でご連絡いただくか、FAXまたはハガキに『成人式参加希望』と記入し、住所、氏名、世帯主の氏名、電話番号、出身小学校を明記のうえ、送付ください。

問合せ先 生涯学習課生涯学習係 ☎②6510 FAX ③1002 〒869-0433 宇土市新小路町95

企画・運営スタッフ…市内7小学校区から成人式に向け運営委員を募集し、次の方々に集まっていただきました。スタッフの皆さんには、平成26年成人式の企画・準備と当日の運営にご協力いただきます。（敬称略）

- | | |
|--------|---|
| 宇土小校区 | 大野匡矢・堀川桂佑・須藤祐加・田邊美帆
宮崎紗綾・元松 涼・山田里奈 |
| 宇土東小校区 | 上田晃生・山口 亮・宮崎怜子・吉村真美 |
| 花園小校区 | 尾崎海太・釜賀光希・坂口裕亮・本郷雅貴
木下園子・元田美代子・山口あやみ |
| 走潟小校区 | 齊藤真子・志水咲月・田代すみれ |
| 緑川小校区 | 阪上弘一・釜賀美紀・坂本成美 |
| 網津小校区 | 稲田達則・河上和磨・東原結花 |
| 網田小校区 | 田中蒼之・本田郁也・田代林史 |



男女共同参画社会の実現を目指して・・・

11月は宇土市の「男女共同参画月間」です

～男女共同参画とは～

男女共同参画社会とは「男女がお互いにその人権を尊重しつつ、責任を分かち合い、性別にかかわらず、その個性と能力を十分に発揮できる社会」のことをいいます。

例えば、身近な話では

- 【家庭】 家族みんなで家事や子育て、介護などを協力し合い、明るくて楽しい生活を送ることができる。
- 【職場】 男性も女性も仕事と家庭の両立が可能な職場環境があり、一人ひとりがそれぞれの活躍をすることになる。
- 【学校】 お互いの人格が尊重されることの大切さを学び、就職や進学でも男女の区別なく、意思を尊重した進路を選ぶことができる。
- 【地域】 地域での活動や役員なども男性と女性どちらも主体的に関わり、みんなで良い地域を作っていくことができる。

～市の取組み紹介～

- 男女共同参画推進委員会
 - ・庁内各課での男女共同参画に関する推進状況の報告および計画案などについて審議します。
- 男女共同参画審議会
 - ・市長から委嘱された委員の方々が今後の男女共同参画の政策などについて審議します。
- 各種啓発講座
 - ・男女共同参画に関する各種イベント・講座を開催しています。
 - ※現在、市立図書館2階“特設コーナー”にて関係図書展示中です。
- ハートフルフェスタ（年1回、今年度は2月1日開催予定）
 - ・パネル展示・男女共同参画劇・基調講演などで人権啓発を図ります。



問合せ先 まちづくり推進課市民活動支援係 ☎②1111（内線2321・2329）

募集・催し

2014年宇土市観光カレンダーを販売します

来年の宇土市観光カレンダーを12月2日(月)から販売します。御興来海岸の見頃マークをメインに地区のイベントやお祭りなど情報盛り沢山のオリジナルカレンダーとなっています。ご家庭・職場または宇土を離れている方へのプレゼントとしてご利用してはいかがでしょうか。

大きさ 縦 61cm 横 42cm

金額 1部800円(現金引換えてお渡しします)

受渡日時 12月2日(月)以降の平日午前8時30分～午後5時15分

受渡場所・問合せ先 市観光物産協会事務局(商工観光課内) ☎1111(内線2326) FAX 6032



就学相談会を開催します!!

お子さまの小学校入学にあたり、3歳・4歳・5歳児(年少・年中・年長児)を対象に、ことばの遅れ、周囲とのコミュニケーションのつまずき、目や耳の障がいや手足が不自由、病気がちななど、就学についての相談に応じます。

どのような教育的支援が必要かを話し合い、スムーズに就学できるよう、教育関係者と保護者が一体となって取り組みます。お気軽にご相談ください。

期日 12月4日(水)

時間 午前9時～午後5時※

それぞれの相談時間については、申込み後に、教育委員会から事前にお知らせします。時間の希望がある場合は、申込み時にお申し出ください。

場所 教育委員会

対象者 平成19年4月2日～

平成22年4月1日生まれのお子さまとその保護者

申込方法 11月28日(木)まで、電話で申込みください。

申込み・問合せ先 学校教育課 学校教育係 ☎6500

非常勤学校図書司書補を募集します

▼募集職種・人員・条件等
職種 非常勤学校図書司書補
勤務先 走潟小学校
募集人員 1人

職務内容 学校図書貸出・整理等

資格 なし

報酬 1時間715円

任用期間 平成26年1月6日

勤務時間 月～金曜日、午前

8時30分～午後5時15分のうち指定する時間(週25時間以内の勤務)

社会保険等 雇用保険有

▼申込手続

募集期限 12月2日(月)※

当日必着

申込方法 写真貼付の履歴書を持参または郵送で、学校教育課へ申込みください。封筒に「非常勤職員希望」と朱書きしてください。

▼注意事項 今回の募集による任用は、正規職員の任用にかなる優先権を得るものではありません。

申込み・問合せ先 学校教育課 学校教育係 ☎6500

お忘れではないですか?
2014年版市民手帳販売中

コンパクトなメモ帳としてだけでなく、市の窓口での手続き関係や市内各種イベントなどの生活情報が掲載されており、お仕事やレジャーに欠かせない1冊です。ぜひこの機会に申込みください。まちづくり推進課窓口で販売中です。



価格 470円(消費税込み)

内容 ・コンパクトに書ける予定表 書簡用語、晴雨表(過去5年間)
・ミニ知識として統計情報
市町村別主要統計、中央官庁、県内公共施設、各種早見表など

問合せ先 まちづくり推進課情報支援係 ☎1111(内線2206・2207)

ドリームキッズアドベンチャー
in 宇土 開催

全国子ども会連合会が主催する集団遊びの祭典「ドリームキッズアドベンチャー in 宇土」が開催されます。「仲間と協力してゴールを目指す」君もアドベンチャーゲームに参加しよう。



日時 12月22日(日) 午前10時～午後4時

場所 市民体育館

対象 小学生(幼児も参加可。子ども会に入っていない方も参加できます)

参加費 無料

申込締切 12月6日(金) (先着400人)

主催 全国子ども会連合会、市子ども会連絡協議会

申込み・問合せ先 市子ども会連絡協議会(中央公民館内)

☎0325

タケノコ生産を始めませんか！

県では、管理されていない竹林をタケノコ園として整備する方を支援しています。助成額は、伐採する竹の大きさや本数により異なりますが、今まで取り組んだ方の平均は、約43万円/ha(20~78万円/ha)となっています。

制度(稼げる竹林整備推進事業) 助成の内容

①竹林整備(補助率・標準経費の1/2以内。自己所有林の場合は1/3以内)

②簡易作業道整備(補助率・1m当り4000円の定額補助)

③タケノコ園の増産対策(補助率・1/2以内。上限の事業費10万円) 研修会、学習会の開催、アドバイザーによる現地指導、情報収集活動など

採択の要件

- ・事業主体は3戸以上で構成された任意団体
- ・整備できる竹林は、0.1ha以上
- ・事業後3年間以上継続してタケノコ生産を行う必要あり
- ・既に園地化された竹林の親竹管理のための伐竹は補助対象外

問合せ先 宇城地域振興局林

務課 ☎0628 農林水産

課林務水産係 ☎1111

(内線2315)



地球温暖化防止を考えてみませんか
「宇城地域地球温暖化対策協議会」の会員登録!!

地域における地球温暖化防止に向けた快適な環境の維持のため、県知事が委嘱する温暖化防止活動推進員5人と行政(宇土市、宇城市、美里町、宇城地域振興局)が協力し、「地球温暖化対策協議会」が設立されました。

協議会では、積極的な実践活動の推進を行い住民生活の向上を図るため、個人、会社、団体などの会員を随時募集しています。

活動計画

〈家庭で出来るエコ作戦、身近なことから取り組もう〉

- 1 節電・節水する
- 2 近い所は歩く
- 3 自転車の活用
- 4 月に一度は、公共機関を利用する

問合せ先 環境交通課環境交

通係 ☎1111 (内線28

27)

市長と気軽にランチトーク 申込受付中!

市民の皆さんと市長が昼食を囲みながら市政について語り合う「市長と気軽にランチトーク」を開催しています。

これからのまちづくりについて、ランチをしながら市長と気軽に語りあってみませんか!



対象 市内に在住または通勤、通学されている方で原則2人以上10人以内のグループ。

日時 月~金曜日までの平日で、正午~午後1時までの1時間。

場所 市長室もしくは市役所会議室など

申込方法 事前に連絡(日程調整等)のうえ、所定の申込書に必要事項(トークテーマ等)を記入し、開催希望日の2週間前までに郵便、FAXまたはメールなどで申込みください。

申込用紙は、総務課秘書係、網津支所および網田支所に備え付けているほか、市ホーム

ページからもダウンロードできます。

昼食 昼食は持参ください。事前に申込みいただければ用意もできます。その場合、当日に500円程度の負担をお願いします。

その他 市政についての建設的な意見交換とするため、単なる相談、要望、営業、特定の個人や団体に対する誹謗、中傷あるいは政治的または宗教的活動を目的とした懇談は受け付けできません。

申込み・問合せ先 総務課秘書係 ☎21111 (内線2211) FAX ☎0110 メール: soumu04@city.uto.lg.jp

第8回 冬の北海道 新鮮・海鮮フェア

宇土⇄北海道特産品交流



『道の駅』宇土マリーナおこしき館

日時 11月29日(金)~12月4日(水)

午前9時30分~午後5時 ※最終日は売切れ御免!



期間中毎日当たる北海道の味覚 (2,000円以上お買上げで応募用紙を差し上げます)

- 行列ができる活きホタテ焼き
- あつあつ石狩鍋。1杯100円(毎日200食限定)
- 12月1日(日)はお餅のプレゼント(60kgの新米もち米、なくなり次第終了)

商品予定 活きホタテ貝・活きホッキ貝・タラバガニ・活き毛ガニ・活きズワイガニ・新巻鮭・銀鮭・甘エビ・ボタン海老・函館イカ飯・鮭とば・イカの沖漬け・松前漬け・社長のイカ塩辛・スイーツ・北海道らーめんなど

※北海道の天候により入荷できない事があります。

毎年、北海道苫小牧漁協、丸苫市場、地元漁師さんのご協力の下に開催する第8回『冬の北海道 新鮮・海鮮フェア』。物産館指定管理者、苫小牧事業所現地スタッフが吟味した美味しい北海道の味覚をお届けします。

問合せ先 宇土マリーナおこしき館 ☎1788

お元氣クラブ参加者募集中

▼お元氣クラブ(お手軽コース)

地域の公民館など51カ所で月に1回、自主的に介護予防に取組むお元氣クラブを開催しています。研修を受けて市から認定を受けた介護予防サポーターといっしょに専門のスタッフが、介護が必要な状態にならずにいつまでも元気に過ごせるよう、ゲームを交えながら介護予防の知識や体操を指導します。参加者は60代の方から90歳を超えた方までを対象にしており、自由に参加できますので、興味がある方は問い合わせください。なお、12月号からは各地区のお元氣クラブの紹介を予定しています。

参加費 無料

問合せ先 福祉課介護高齢者支援係 ☎21111 (内線2151)

▼お元氣クラブ(じっくりコース)

専門スタッフの指導で、自分の状態に合った体操や生活の工夫を楽しく身につけ習慣化するための教室です。多く

の方の参加をお願いします。

対象者 65歳以上で、要支援・要介護認定を受けていない方

日時 平成26年1月～3月
午後1時30分～午後3時30分
(計12回)

場所 まちなかりハビリ(定員15人・毎週木曜日)・景雅苑(定員10人・毎週金曜日)

※先着順

参加費 1回3000円※希望者のみ送迎(別途片道1000円)

申込み・問合せ先 宇土地域包括支援センター ☎241555

郡市対抗熊日女子駅伝大会・男子駅伝大会選手選考会の出場者募集

平成25年度郡市対抗熊日駅伝競走大会の代表選考会を行いますので、参加希望の方は、12月2日(月)午後5時までに電話で、住所・氏名・電話番号をご連絡ください。後日、選考会の日時や選考基準などの文書を送付します。

なお、大会は男子が平成26年2月9日(日)、女子が平成26年1月26日(日)に開催予定です。また、市陸上競技協

会のブログ (<http://utorikujyo-nhogbig.jp/>) にも、掲載される予定です。

問合せ先 スポーツ振興課スポーツ振興係 ☎232642

宇城看護高等専修学校 生徒募集

募集人員 30人

応募資格 中学卒以上、平成26年3月中学・高校卒業見込みの方

修業年限 2カ年

出願書類 入学願書・調査書(最終卒業学校所定のもの)、受験料(15000円を同時納入)

願書受付 12月2日(月)～12月25日(水)

試験日時 平成26年1月11日(土) 午前10時～午後4時(受付・午前9時30分)

試験場所 下益城郡医師会館2階大ホール

試験科目 ①筆記試験(国語・数学・中学卒程度) ②面接
合格発表 平成26年1月17日(金)

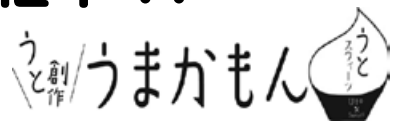
※詳細は問い合わせください。

問合せ先 宇城看護高等専修学校 ☎7474



うと創作うまかもん!

スイーツ秋の巻開催中!!



うと創作うまかもんスイーツの巻、第3弾「スイーツ秋の巻」を11月30日(土)まで開催します。農の達人たちが丹精込めて作った、そのままでも美味しい宇土産の「太秋柿・グリーンレモン・早生みかん・栗」を使った創作スイーツが市内11店舗で味わえます。

また、熊本農業高校食品工業科の3年生とグリーンレモンを使ったコラボスイーツを開発!参加店の7店舗で購入することができます。

3店舗回れば素敵なプレゼントが40人の方に当たるスタンプラリーも開催中です!

参加店は「うとスイーツ」のピンク色ののぼりが目印。チラシは市役所、道の駅、観光施設などに設置しています。

開催期間 10月1日(火)～11月30日(土)
主催 市観光物産協会
協賛 市商工会
後援 宇土市

スタンプラリー抽選 応募方法は、3つのスタンプを集めて、参加店または観光物産協会事務局に持参するか、切手を貼って郵送してください(12月1日消印有効)。

参加店舗 (資)一心堂老舗、レピドール洋菓子店、宇土四季料理 新心、「道の駅」宇土マリナ物産館 おこしき館、菓舗讃岐屋、うとん交流館船場蔵屋敷、銀河カレッジ、銀乃船、ベーカーリー&カフェ デイジー、カフェレスト ポケット、三万石

問合せ先 市観光物産協会(商工観光課内) ☎21111 (内線2326)



平成26年度児童（学童）クラブ入会募集

児童（学童）クラブとは

主に小学1年生から3年生の児童を対象として、『子どもが学校から帰っても家には誰もいない』などの悩みをお持ちの保護者にかわって、放課後にお子さんをお預かりするところです。 ※土曜日・夏休みも開設します。

利用料

- ・年間一律月額6,000円です（平成25年度までは、月額5,000円で8月分のみ10,000円と年会費が1,000円でしたが、平成26年度は年間を通して月額6,000円で年会費込みとします）。※実費（教材費等）を徴収する場合があります。
- ・利用料の減免制度があります。

《減免措置を受ける上での主な留意点》

- ①減免措置が受けられるのは、市内に住所を有する方（小学1～3年生の児童とその保護者）に限ります。
- ②多子世帯の基準は、同じ児童（学童）クラブに同一世帯から小学1～3年生の児童を2人以上入会させていることが条件となります。
- ③教材費などは免除の対象にはなりません。

《減免措置が該当する世帯》

- ①生活保護を受給している世帯（児童（学童）クラブに入会している（または入会する）児童全員全額免除）
- ②教育委員会の就学援助を受けている世帯（1人目・2人目はそれぞれ半額免除。3人目は全額免除）
- ③その他の世帯で2人以上が入会している世帯（2人目は半額免除。3人目以降は全額免除）

申込方法

子育て支援課もしくは希望する児童（学童）クラブに申込書と家庭状況調査書を提出してください。提出書類は、子育て支援課または児童（学童）クラブにあります。

※利用料の減免申請については、子育て支援課まで問い合せください。

申込期間

12月2日（月）～12月27日（金）（土・日・祝日を除く）

※期限を過ぎてからの申込みについては待機となる場合がありますのでご注意ください。



注意事項

- ①今回申込みの決定期間は、平成26年4月～平成27年3月までです。
- ②現在、児童（学童）クラブを利用している方も、再度申込みが必要です。
- ③児童クラブの利用は、年間を通してのご利用をお願いしています。年度途中での理由なき脱会や児童クラブ変更は原則できません。また、児童クラブに在籍されている限り（脱会届が受理されない限り）、欠席しても利用料はご負担いただきます。入会申込みの際は、お仕事やお子さんの状況など、ご家族でよく話し合いをされた上での申込みをお願いします。

■児童（学童）クラブ一覧表

小学校	児童クラブ名	定員	所在地	電話
宇 土	宇土小学校学童クラブ	60	高柳町104-1	☎@3561
	肥後学童クラブ	60	浦田町148-2	☎@5515
宇 土 東	宇土東学童クラブ	30	松原町222-3	☎@3792
	東っ子学童クラブ	40	築籠町46-2	☎@3303
花 園	五色山学童クラブ	40	松山町1939-2	☎@2021（午前） ☎@6154（午後）
	はなぞの学童クラブ	30	松山町2604	☎@0286
	花っ子学童クラブ	40	古保里町977	☎@0286（午前） ☎@2580（午後）
走 潟	走潟学童クラブ	30	走潟町806	☎@0404
緑 川	緑川学童クラブ	30	野鶴町305-3	☎@0321
網 津	網津学童クラブ	30	網津町2082-3	☎@3332
網 田	網田学童クラブ	20	下網田町1252-1	☎@0136

問合せ先 子育て支援課子育て支援係 ☎@1111（内線2813・2822）



来年度の保育園児を募集します

市内認可保育園(11月1日現在)

申込書の入手・提出は：12月2日(月)～12月26日(木)
平成26年度の保育園児を下記の要領で募集します。

必ず上記期間内に手続きを済ませてください。

◆**申込書の入手・申込み先** 子育て支援課または入園を希望する保育園

◆**入園できる児童** 家庭の中で児童の保育ができない場合に限ります。詳しくは申込書と一しょに配布する「**保育園入園申し込みのてびき**」を参考にしてください。

◆**入園の選考・決定** 現在入園中の継続入園児童を除き、新規入園を希望する児童については、事前面接を実施し、「入園の必要度」が高い児童を優先的に入園決定します。

※入園決定は、3月上旬になります。

◆**在園児の継続入園** 現在、在園児であって同一保育園に継続して入園を希望する場合は、来年1月に配布する「**入所児童の家庭状況表**」の提出が必要になります。

保育園名	定員(人)	住 所	電話
轟 保 育 園	60	神馬町 800	☎② 0630
緑 川 保 育 園	90	野鶴町 353	☎② 0321
網 津 保 育 園	90	網津町 2082-3	☎④ 3332
網 田 保 育 園	70	下網田町 1252-1	☎⑦ 0136
す み れ 保 育 園	70	本町 2 丁目 32	☎② 0538
ひ かり 保 育 園	120	本町 5 丁目 29-2	☎② 0495
走 潟 保 育 園	70	走潟町 802-1	☎② 0404
は な ぞ の 保 育 園	100	松山町 2604	☎② 0286
宇 土 東 保 育 園	100	松原町 222-3	☎② 0480
た ん ぼ ぼ 保 育 園	100	松山町 1939-2	☎② 2021
宇 土 エ ン ゼ ル 保 育 園	60	高柳町 100-5	☎③ 3288
宇 土 あ り あ げ 保 育 園	50	戸口町 52-2	☎⑦ 1633
肥 後 っ こ 保 育 園 (夜 間)	40	北段原町 50-7	☎③ 6541

問合せ先 子育て支援課子育て支援係 ☎② 1111(内線 2813・2822)

平成 26 年度の幼稚園児を募集します!

○事前説明会および入園願書の配布

入園募集に伴い、幼稚園の教育方針や内容などについての事前説明会を開催します。

日時 11月21日(木)・28日(木) 午前10時
(1時間程度)

どちらか都合の良い日においでください。

場所 宇土幼稚園・花園幼稚園

※説明会終了後、入園願書を配布します。



○入園対象児

5歳児・・・平成20年4月2日～平成21年4月1日までに生まれた人

4歳児・・・平成21年4月2日～平成22年4月1日までに生まれた人

3歳児・・・平成22年4月2日～平成23年4月1日までに生まれた人

○通園区域

幼稚園名	通園区域
宇土幼稚園	宇土小学校区・宇土東小学校区 走潟小学校区・緑川小学校区 網津小学校区・網田小学校区
花園幼稚園	花園小学校区

○入園願書受付期間

11月22日(金)～12月4日(水) 午前9時～午後4時

※入園希望幼稚園で手続きをお済ませください。

幼稚園教育は、教育基本法・学校教育法に基づいて「義務教育およびその後の教育の基礎を培うものとして、幼児を保育し、幼児の健やかな成長のために適当な環境を与えて、その心身の発達を助長する」ことを目的にしています。人生最初の教育の場であり、小学校以前の学校教育の基礎づくりの場です。

問合せ先 宇土幼稚園 ☎②0326 花園幼稚園 ☎②0031



那須秀和さん
(岩古曾町)

Q. お仕事は?

A. 宇城広域連合消防本部で働いています。地元地域住民のために、何か役に立ちたいと思って、この職業を選びました。

Q. 趣味は?

A. ゴルフ、バイク

Q. 今、一番やりたいことは?

A. 5シーズン振りくらいにスノボ

Q. 将来の夢は?

A. 健康で元気なじいちゃん、ひいじいちゃんになること

Q. 理想のタイプは?

A. 大塚愛

Q. 「伝えたい一言」とその相手は?

A. いつも温かく付き合ってくれる皆さまへありがとうございます。「謝謝」

Q. 次は誰を?

A. 鈴木裕太さんを

高齢者無料職業紹介所

当所では、高齢者（概ね60歳）の方に本人の希望と能力に応じたお仕事を紹介いたします。また、事業主の皆さまには高齢者の方々に適する求人のお申込みを受け付けています。

日時 毎週月・水・金曜日
午前10時～午後4時
場所 宇城地域振興局福祉課内
問合せ先 県高齢者無料職業紹介所 ☎ 4667

若い方のお仕事探しを
お手伝いします！

県では、宇城地域振興局内に「ジョブカフェ・宇城ブランチ」を設置しています。就職に関する相談など、お気軽にご利用ください。

対象者 おおむね35歳未満の方または保護者の方
内容 就職に関する相談・職業適性診断・求人に関する情報

提供や求人の開拓・出前相談
相談時間 月～金曜日（土日祝、年末年始は除く）午前10時～午後5時（木曜日は午後4時まで）※予約制
問合せ先 ジョブカフェ・宇城ブランチ ☎ 1529

就職や進路に悩む
若者を支援します

うき若者サポートステーションは、厚生労働省認定事業でおおむね15～39歳の若年無業者とその保護者を対象に支援を行っています。

将来の方向性を考え、就職や進路について一歩進めてみませんか？

日時 毎月第4火曜日
相談時間 午後1時～午後5時（変更の場合あり）
場所 市役所別館1階会議室
参加者 市内在住の方
費用 無料
問合せ先 うき若者サポートステーション（NPO法人夢・うぽーと） ☎ 7896メール：ukisapostel00@cap.big.jp（詳細は電話やメールでも受け付けていますので、お気軽に問い合わせください）

秘密は厳守します 無料相談

身近な行政相談

日時 11月27日（水）・12月11日（水） 午前10時～午後3時
場所 福祉センター2階 役員室
相談員 行政相談委員
相談内容 国の行政機関などに対する意見、苦情など
問合せ先 総務課行政係 ☎ 1111（内線2212）

人権相談

日時 11月22日（金）午後1時～午後4時
場所 花園公民館和室
相談員 人権擁護委員
相談内容 人権問題、家庭問題など
※上記以外にも月～金曜日（祝日除く）、法務局職員が相談に応じています。
問合せ先 法務局宇土支局 ☎ 0320
総務課行政係 ☎ 1111（内線2212）

司法書士無料相談

日時 11月28日（木）午後1時～午後4時
（受付時間は午後3時30分まで）
※電話相談はできません。
場所 市役所別館1階 市消費生活センター
その他 午後1時から30分単位での電話予約となります。受付順6人までとします。
問合せ先 商工観光課商工観光係 ☎ 1111（内線2209）

消費生活センター

日時 月・火・水・金曜日（祝日の場合は休み）
午前10時～午後4時
場所 市役所別館1階 市消費生活センター
相談方法 直接来られるか、電話相談も可。
問合せ先 ☎ 1111（内線2323）

健康食品の送りつけ商法に
新たな手口!!

現金書留封筒を同封し、脅迫めいた口調
で支払いを迫る

【事例】

「以前お申込みいただいた健康食品を今から送ります」などと突然電話があり、申込んだ覚えがないと断ったのに健康食品を強引に送りつけられるという相談に新たな手口が広がっています。最近では、商品とともに消費者の名前と住所がすでに書かれた現金書留封筒を同封して送りつけ、その後電話を掛けてきて、脅すような口調で支払いを迫り、代金を郵送するよう消費者に指示する手口が見られます。



【アドバイス】

1. 申込んだ覚えもなく、購入するつもりがなければきっぱり断ってください。
2. 商品が届いたら…
(1) 断ったにもかかわらず一方的に送りつけられた場合、商品の受け取りを拒否してください。
(2) 電話で勧誘され承諾してしまった場合はクーリング・オフできます。
3. 困ったことがあれば、消費生活センター ☎ 1111（内線2323）へご相談ください。

市民のひろば

アトスペース「OR」
(オア) がオープンします

下網田町、塩屋公民館近くに現代美術作家おかひろしと栗原里奈の共同スタジオがアトスペース「OR」(オア)としてオープンします！現代美術を通して地域とつながるアトスポットにしたいと考えています。

11月30日からおかひろし・栗原里奈による2人展を開催しますので、お越しください。
期日 11月30日(土)～12月8日(日)

時間 正午～午後5時(平日)・午前10時～午後7時(土日)
入場料 無料

場所 下網田町(塩屋公民館近く)「OR」の立て看板が目印です。

※詳細な場所は問い合わせください。
問合せ先 おか☎090(2013)6017

船場川クリーン作戦 ～協力のお願い～

船場川十年後委員会では、毎年船場川クリーン作戦を実施しています。皆様のご参加をお願いします。

日時 11月24日(日) 午前7時～

集合場所 船場橋(めがね橋)清掃箇所 船場橋から市民体育館までの船場橋周辺

※ごみ袋、軍手は用意します。道具は各自持参してください。
問合せ先 船場川十年後委員会事務局(熊本県青年塾内) ☎233290

地域に交通安全の 社会貢献!!

9月29日、宇城地区商工会青年部連絡協議会(田代雄一会長)の宇土市商工会青年部員12人が、秋の全国交通安全運動の一環として、市内の小学校近辺の通学路に設置してあるカーブミラーの清



きれいになりました

子ども会キャンピン阿蘇
9月7・8日、市子ども会連絡協議会の主催により国立阿蘇青少年交流の家でキャンプを行いました。
参加した30人の子どもたちは、阿蘇の草千里、杵島岳登山やプール遊び、ナイトゲームなどで、互いに友情を深め楽しむことができました。



みんなで記念撮影

I♥うと

長かった夏が過ぎたかと思えばまもなく師走。
そろそろ忘年会の予定が入ってきているのではないのでしょうか？

そこで、宇土で飲んでもらおうと「忘年会どっと混む」が12月1日からスタート。参加店で飲食すると各参加飲食店・タクシー・代行で使用できる割引券がもらえるサービス。詳しくは市観光物産協会事務局(商工観光課)まで。

また、お正月に新年の願いを書く絵馬の特大版、「巨大絵馬」が今年も12月2日(月)市役所玄関にお目見えます。
これは社社にちゃーんと奉納する本格絵馬です！



多くの人が一枚の絵馬に願いを書くことで、それぞれの夢を応援

宇土のイベントに参加しよう！飲食も宇土で！

し、いっしょに明るく豊かになっていきますようお願いを込めて設置されています。

ところで、奇祭で知られる佐野神社の「山王さんまつり(甘酒まつり)」は申の日のお祭りなので毎年開催日が変わります。今年は12月8日(日)！佐野地区の祭り関係者は前日夜(護夜)と当日は肉・魚を食べない決まり。祭礼に対する精進の姿勢が守られています。



この、若者がサルに扮して甘酒を掛け合う珍しい光景をカメラに収めようと、県外から貸し切りバスで来られるほど。午前中に神事が行われ、サルたちの登場は午後1時からになります。

(商工観光課)

第15期脳の健康教室
参加者募集

参加者募集

脳の健康教室では、簡単な読み書き計算を続け、認知症の予防や改善につながる活動を行っています。認知症の予防だけでなく、ここところからの健康にも効果的です。明るい教室で、いっしょに頭の体操をはじめてみませんか。
日時 毎週火曜日 午前10時～正午
場所 デイサービスたんぼぼの家

定員 20人程度
会費 月3500円

対象者 65歳以上の介護保険をご利用でない方

開始日 12月3日(火)

※途中からの参加もできます。また、交通の不便な方は送迎も行っています。

問合せ先 デイサービスたんぼぼの家 蒲原 ☎1155

シルバー人材センター

社会奉仕活動

シルバー人材センター事業普及啓発促進月間(10月1日～31日)の10月19日、宇土市シルバー人材センターの会員

など約80人が清掃奉仕を行いました。同会員の皆さんは、市役所から肥後銀行宇土支店までの歩道などの草取りやごみ拾いなどに汗を流しました。



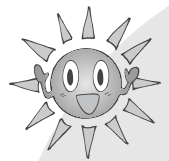
きれいになりました

善意

次の方から善意が寄せられました。厚くお礼申しあげます。(敬称略)

社協へ

▽村上 謙吾(築籠町) 金一封



輝いでるね

スポーツ祭東京2013
(全国障害者スポーツ大会) 出場

10月12日～14日まで東京都で開催された全国障害者スポーツ大会で、一般卓球の少年男子の部に野村健太さんが県代表として出場し、ブロンズ戦で1位を獲得しました。



エスペランサ熊本が九州大会出場

9月15日、和水町で行われた第19回九州ユース(U-15)フットサル熊本県大会で、エスペランサ熊本が優勝を果たし、九州大会への出場権を獲得しました。

エスペランサ熊本のメンバーの鶴城中3年高木伶く

ん、川畑光未くん、池田南斗くん、2年宮崎仁くん、住吉中3年伊藤勝利くん、濱田大聖くんが9月27日に元松茂樹市長に優勝を報告。元松市長が「九州大会でも良い成績を残せるように頑張ってください」と激励すると、選手たちは「チーム一丸となって、九州大会で優勝し全国出場を目指します」と抱負を述べました。



全国大会での活躍も期待しています

なお、10月19・20日に宮崎県小山市で開催された九州大会でもみごと優勝を果たし、平成26年1月11日～13日に三

重県で行われる全国大会に出場します。今後さらなる活躍が期待されます。

全国大会出場

おめでとうございます

大濤会 宇土(宇土修武館)

赤星 悠くん(岩古曾町)

10月13日 第51回全国空手道選手権大会

小山 一馬くん(網田中)

10月25日～27日 第44回ジュニアオリンピック陸上競技大会

日本善行会九州支部 総会開催

10月12・13日、市民会館で第6回(社)日本善行会九州支部会総会が開催されました。山下八郎宇土支部長に感謝状の贈呈、各支部の活動報告や岸信子さんの記念講演などがありました。

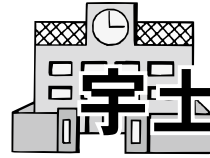


感謝状の贈呈



熊本県立宇土高等学校

〒869-0454 宇土市古城町63
 ☎20043 FAX24753
 H P http://www.higo.ed.jp/sh/utohs
 mail uto-h@pref.kumamoto.lg.jp



シリーズ 97

宇土高校は 今



東日本大震災被災地視察研修

昨年度は3月に宇土中学校・高校の生徒会役員が視察研修に行きましたが、本年度は宇城・上益城地区の県立学校9校から19人の視察団として8月26日～28日に福島県を訪問しました。本校からは生徒会役員2年の田代くんと沼田くんが参加しました。被災地では、海岸沿いが全く復旧されていないことを目の当たりにし、悲惨すぎて言葉が出なかったそうです。福島県立小名浜高校では被災地の学校11校と交流会を持ちました。沼田くんは「高校生と直に話してみても、震災の被害に加えて原発の影響がとても大きいことを実感しました」と話しました。田代くんは、「被災地の場所によって、抱える問題が違っている。被災地を元通りにするために、熊本に住んでいる私たちはどうすればいいのか」と考えたそうです。10月に行われた本校文化祭では、被災地視察研修の展示・発表を行いました。2人とも「本校生にも被災状況を見て、深く考えて欲しい。震災を忘れてはいけない」と強く語りました。



被災地生徒との交流会

「本校生にも被災状況を見て、深く考えて欲しい。」

香典返し

市社協に次の方々から香典返しとして、寄付がありました。厚くお礼申し上げますとともに故人のご冥福をお祈りします(敬省略)。

- | | |
|----------------|----------------|
| ▽長 浜 町 磯塚 肇 | ▽走 潟 町 芥川タエ子 |
| ▽野 鶴 町 篠 シマエ | ▽住 吉 町 西村 敬一 |
| ▽古 保 里 町 野口 泰志 | ▽走 潟 町 前田 暢子 |
| ▽城 塚 町 長溝 辰典 | ▽下 網 田 町 中村 憲子 |
| ▽長 浜 町 中村 榮一 | ▽松 山 町 安田エミ子 |
| ▽松 山 町 草野 依子 | ▽網 引 町 中村 徳三 |
| ▽松 山 町 林 ミッコ | ▽北 段 原 町 古城 良一 |
| ▽神 馬 町 堀川 清 | ▽古 保 里 町 上村 信彦 |
| ▽城 之 浦 町 福永 直之 | ▽岩 古 曾 町 橋 厚行 |
| ▽岩 古 曾 町 丸山マサ子 | ▽岩 古 曾 町 橋 厚行 |
| ▽赤 瀬 町 高濱 伸人 | |
| ▽境 目 町 中山 義次 | |
| ▽下 網 田 町 森 ナツエ | |
| ▽古 保 里 町 野口 泰志 | |
| ▽城 塚 町 長溝 辰典 | |
| ▽長 浜 町 中村 榮一 | |
| ▽松 山 町 草野 依子 | |
| ▽松 山 町 林 ミッコ | |
| ▽神 馬 町 堀川 清 | |
| ▽城 之 浦 町 福永 直之 | |
| ▽岩 古 曾 町 丸山マサ子 | |
| ▽赤 瀬 町 高濱 伸人 | |
| ▽境 目 町 中山 義次 | |
| ▽下 網 田 町 森 ナツエ | |

市社協へのご寄付は、確定申告等によって、所得税法(第78条)および地方税法(第37条)の「寄付金控除」をすることが出来ます。

児童センター

まつぼっくりでクリスマスツリーを作ろう!

まつぼっくりで、かわいいカラフルなクリスマスツリーを手作りしませんか。
日時 11月24日(日) 午前10時～正午
場所 児童センター
内容 クリスマスツリー作り
対象者 小学生(20人程度)
講師 藤竹 香代子 さん
申込期間 11月16日(土) 午前9時～11月17日(日) 正午まで
申込方法 児童センターの窓口で受け付けます。電話での受け付けはできません。
 ※応募多数の場合は抽選



親子寄せ植えをしよう

クリスマスやお正月に華やかな『寄せ植え』をします。親子で花を植え育てる楽しさを経験できたらと思います。
日時 12月8日(日) 午前10時～正午
場所 佃農園(宮庄) ※現地集合・解散
内容 お正月の寄せ植え
対象者 幼児・小学生とその保護者(20組程度)
講師 佃 安子さん
持ってくる物 材料代300円・手袋
申込期間 11月24日(日) 午前9時～11月30日(土) 正午まで
申込方法 児童センターの窓口で受け付けます。
 ※応募多数の場合は抽選



申込み・問合せ先 児童センター ☎233303

図書館

休館日： 毎週木曜日・祝日・年末年始・特別整理期間

下記以外にもたくさんの新刊が入っています。
図書館ホームページにも掲載していますのでご覧ください。



「じぞっ子」

一般書

傷	堂場 瞬一著
ゼツメツ少年	重松 清著
三月	大島 真寿美著
遅く食べても太らないおやすみ前の ベジごはん	庄司 いずみ著
介護で役立つ早引き急変対応マニュアル	大瀧 厚子著

児童書

でんしゃがきた	竹下 文子作
てつぞうはね	ミロコマチコ著
リョウ&ナオ(飛ぶ教室の本)	川端 裕人著
妖狐ピリカ・ムー -この星に生まれて-	那須田 淳作
とべたよとべたよ(えほん・いっしょ によんで)	わかやま しずこ作

中高生向け(ヤングアダルトコーナー) 2階一般室に設置しています

特別授業“死”について話そう(14 歳の世渡り術)	伊沢 正名著
キタキツネの十二月 -わたしの キツネ学・半世紀の足跡-	竹田津 実著
基礎からわかる数学入門 -数の発 展から微分積分まで-	遠山 啓著
人という怪物 上・下	パトリック・ネス著

えほんのじかん - 幼児・小学生のおはなし会 -

日時 毎週水曜日午後4時・土曜日午後3時
場所 市立図書館1階 児童図書室

秋の夜長、読書はいかが・・・

～心の栄養を補給しませんか～
秋といえば、食欲の秋、スポーツの秋、そして読書の秋です。市立図書館を覗いてみませんか。
市立図書館では、新刊コーナー、新聞・雑誌コーナーなどの他に、季節・行事などに合わせたテーマの図書コーナーを設けて、毎月本を紹介しています。



一般室のテーマ本コーナー



児童室のテーマ本コーナー

冬のおはなし会

今年最後のおはなし会は、平成23年度文部科学大臣表彰を受けた飽田地区親子朗読「ハイジの会」のみなさんによるブラックパネルシアターやクリスマスのお話です。子どもたちも大人の皆さんも寒い冬の日を心あたたまるお話やお楽しみ福引大会で、楽しく過ごしませんか。ご来館をお待ちしています。

日時 12月14日(土) 午前10時30分～(約60分)
場所 市立図書館1階 郷土資料室

らっこのじかん -0・1・2歳児のおはなし会-

日時 毎月第2・第4火曜日 午前10時30分～
場所 市立図書館1階 児童図書室

問合せ先 市立図書館 ☎@4512 ホームページ <http://www.city.uto.kumamoto.jp/lib/>

子育て中のお母さんあつまれ！

11月のつどいの広場は、「ベビーマッサージ」を行います。気軽に参加してください。

つどいの広場 子育て講座

- ※日時 11月27日(水) 午前10時30分～正午
- ※場所 児童センター つどいの広場サンサン
- ※講師 日本ベビーサイン協会認定講師 小林 香織 さん
- ※内容 ベビーマッサージについて(お話と実技)
- ※対象者 乳児(6カ月～1歳0カ月児)と保護者 約15組
※5月・6月・10月に受講していない方に限ります。
※ベビーマッサージ前24時間以内に予防接種を受ける予定の方はお控えください。
- ※持ってくるもの バスタオル1枚、タオル(もしくは布おむつ)1枚、防水シート(おねしょシートかレジャーシート)1枚
- ※参加費 無料
※参加希望の方は前日までに必ず予約してください。

※駐車場は市役所裏
駐車場を利用して
ください。

問合せ先 つどいの広場 ☎@2408 子育て支援課/子育て支援係 ☎@1111 (内線2813)

公共工事等入札結果の公表

(単位：円)

入札 月日	件 名	予定価格(税込)	落札金額(税込)	落札業者	指名 業者数	工 期
9.13	平成25年度 島の元排水機場除塵機設備補修工事	10,061,000	9,072,000	開成工業(株)	13	25.9.25～26.2.28
	宇土終末処理場汚泥処理施設改築実施設計業務委託	11,238,000	10,102,050	(株)ニュージェック 熊本事務所	11	25.9.18～26.3.7
	恵塚9号橋他1橋 詳細点検及び補修設計業務委託	4,493,000	4,252,500	(株)水野建設コンサルタント	14	25.9.18～26.2.12
	城山公園測量設計業務委託	1,679,000	1,585,500	(株)宮田設計	11	25.9.18～25.12.2
10.10	平成25年度 史跡宇土城跡保存整備工事に伴う設計業務委託	631,438	577,500	(株)原風景	6	25.9.18～25.10.31
	汚水236号岩熊枝線管渠築造工事	19,047,000	18,060,000	(株)花園建設	21	25.10.22～26.2.28
	平成25年度 三拾町地区水路改修工事	12,195,000	11,550,000	(株)飽南産業 宇土営業所	25	25.10.22～26.2.28
	平成25年度 走潟支線3号用水路改修工事(1工区)	11,539,000	10,888,500	(有)斉藤産業	21	25.10.22～26.2.28
	平成25年度 新開排水機場吐出ゲート補修工事	11,522,000	10,815,000	(株)誠	21	25.10.22～26.3.20
	汚水630-2号城塚枝線管渠築造工事	11,479,000	10,904,250	(株)光栄工業 宇土営業所	25	25.10.22～26.2.28
	平成25年度 走潟支線10号用水路改修工事	10,259,000	9,744,000	(有)西田組	21	25.10.22～26.2.21
	平成25年度 走潟支線3号用水路改修工事(2工区)	10,092,000	9,586,500	(株)翔陽開発	21	25.10.22～26.2.28
	平成25年度 野鶴・恵塚線舗装工事	9,923,000	9,502,500	(有)義王産業	21	25.10.22～26.1.24
	平成25年度 走潟支線8号用水路改修工事	9,895,000	9,681,000	(有)佐藤工務店	21	25.10.22～26.2.21
	平成25年度 岩古曾地区用水堰改修工事	8,909,000	8,452,500	(有)佐藤秀建設	21	25.10.22～26.2.21
	平成25年度 椿原地区用水路改修工事	8,584,000	8,190,000	(株)渡邊建設	21	25.10.22～26.2.26
	平成25年度 田平地区水路改修工事	7,052,000	6,825,000	(有)上野工業所	21	25.10.22～26.2.20
	平成25年度 走潟支線2号用水路改修工事	6,451,000	6,121,500	(有)山本建設	17	25.10.22～26.1.24
	平成25年度 立岡地区用水路改修工事	5,971,000	5,596,500	上村鉄工建設(有)	17	25.10.22～26.2.7
	平成25年度 走潟支線4号用水路改修工事	5,181,000	4,924,500	(株)ロッケン	17	25.10.22～26.1.22
	平成25年度 引の花地区用水堰改修工事	4,064,000	3,780,000	(有)滝口建設	18	25.10.22～26.1.31
	平成25年度 走潟地区用水堰改修工事	3,822,000	3,706,500	(有)吉野商会	17	25.10.22～26.1.17
	平成25年度 馬之瀬地区用水堰改修工事	3,302,000	3,202,500	(有)上田電気工業	17	25.10.22～26.2.3
	平成25年度 長浜漁港2号線舗装工事	7,625,000	7,350,000	(有)護総合開発	11	25.10.22～26.1.27
	平成25年度 下松山・栗崎線 舗装工事	7,062,000	6,615,000	(有)あさひ土木	11	25.10.22～26.1.27
	平成25年度 西岡台線舗装工事	6,612,000	6,405,000	(有)西村建設	11	25.10.22～26.1.27
	平成25年度 御倉床・城塚線舗装工事	3,755,000	3,622,500	(有)義王産業	11	25.10.22～26.1.27
	平成25年度 上古閑3号線 舗装工事	3,378,000	3,234,000	(名)伊豫建設	11	25.10.22～26.1.27
	平成25年度 潤・佐野線 舗装工事(その2)	3,339,000	3,213,000	(株)花園建設	11	25.10.22～26.1.27
	平成25年度 赤木・中原線舗装工事	3,328,000	3,181,500	(株)YSK企画	11	25.10.22～26.1.27
	平成25年度 椿原・城塚線舗装工事	2,609,000	2,467,500	(有)西山水道	10	25.10.22～26.1.27
	平成25年度 際崎・新地線舗装工事	2,060,000	1,974,000	(有)コウセイ開発	10	25.10.22～26.1.31
平成25年度 島の元排水機場直流電源盤更新工事	15,347,000	14,490,000	飯塚電機工業(株)	10	25.10.22～26.3.14	
10.11	汚水701-2号緑川潟枝線管渠築造工事	15,304,000	14,532,000	(株)満本建設	15	25.10.23～26.3.7
	平成25年度 城之浦・上古閑線改良工事	13,548,000	12,915,000	(株)村上産業	14	25.10.23～26.2.28
	平成25年度 曾畑地区水路改修工事	10,582,000	10,153,500	(名)伊豫建設	14	25.10.23～26.3.7
	平成25年度 上松山・古保里線改良工事	10,388,000	9,922,500	(株)平田建設	14	25.10.23～26.2.28
	汚水707号緑川潟枝線工事	8,525,000	8,085,000	(株)満本建設	12	25.10.23～26.2.14
	梅崎地区交通安全施設設置工事	1,387,000	1,312,500	(有)熊本電建	12	25.10.23～25.12.13
	下松山地区交通安全施設設置工事	992,000	882,000	上村鉄工建設(有)	9	25.10.16～25.12.13
	馬之瀬地区交通安全施設設置工事	753,690	724,500	(有)義王産業	5	25.10.16～25.12.13
	朝飯前橋防護柵設置工事	629,787	598,500	(株)川口登建設	10	25.10.16～25.12.4
	三日地区交通安全施設設置工事	504,157	448,350	上村鉄工建設(有)	9	25.10.16～25.12.13
	道路台帳補正業務委託	11,488,000	10,605,000	大成ジオテック(株) 熊本営業所	11	25.10.16～26.3.25
	平成25年度 南走・築籠線張出し歩道点検業務委託	1,856,000	1,732,500	(株)水野建設コンサルタント	13	25.10.16～26.2.21
	宇土マリナー浚渫工事に伴う測量業務委託	2,448,000	2,310,000	(株)水野建設コンサルタント	11	25.10.16～25.12.20

予定価格(建設工事のみ) および入札の経緯などについては、財政課で閲覧することができます。

問合せ先 財政課契約管財係 ☎ 1111 (内線 2232)

国民健康保険・後期高齢者医療被保険者の方へ 年に一度の健康チェック! 施設健診の申込み受付中です!!

12月27日まで実施

糖尿病の方が増えています。
あなたも調べてみませんか?
この健診でわかります!

日本人の死因の1/4は心臓病・脳血管疾患で、これらは「心臓」「脳」の病気ではなく、「血管」の病気、いわゆる『動脈硬化』を原因とする病気です。『動脈硬化』は、生活習慣が大きく関わり、自覚症状がないまま進行するため健康状態の確認と自己管理のためには、毎年の健診が欠かせません。受診を希望される方は、内容を確認のうえ保健センターまで申込みください。



特定健診

対象者 国民健康保険加入の40歳～74歳の方
個人負担金 無料
検査の項目 身体計測(腹囲を含む)、血圧、血中脂質検査、肝機能検査、血糖検査、尿検査等
※心電図検査・貧血検査・眼底検査は医師の判断により実施

高齢者健診

対象者 後期高齢者医療制度加入の方
個人負担金 800円
検査の項目 身体計測、血圧、血中脂質検査、肝機能検査、血糖検査、尿検査、貧血検査等
※心電図検査・眼底検査は医師の判断により実施

受診できる医療機関 (13医療機関)

金森医院・七川医院・石垣医院・やまもと泌尿器科クリニック・尾崎医院・もろが整形外科医院・近藤クリニック・福田医院・松田内科循環器科クリニック・みどりかわクリニック・吉窪内科放射線科医院・本多胃腸科内科医院・宇土中央クリニック ※宇土中央クリニックは、高齢者健診のみ実施

申込み・問合せ先 保健センター ☎@2300

結核検診日が変更になりました

10月8・9日の結核検診が台風のため中止になりましたので、下記のとおり実施します。対象者は65歳以上で今年度の肺がん検診を受けていない方です。

日時 11月29日(金) 午前9時～午前11時、午後1時～午後3時

場所 保健センター

問合せ先 保健センター ☎@2300

インフルエンザ予防接種料金を助成しています ～今年度から、乳幼児・小学生・中学生も助成対象です!～

実施医療機関などの詳細は広報うと9月号、ホームページに掲載しています。

※接種前に予約を入れて、当日は必ず母子手帳を持参しましょう。

※市外の医療機関で接種する場合は、保健センターでの事前手続き(母子手帳持参)が必要です。

問合せ先 保健センター ☎@2300

母子手帳交付

第2土曜日を開設しています!

妊娠がわかったら、住民票がある市町村で母子手帳の交付を早めに受けましょう。

交付日 毎週火曜日、第2土曜日
11月19日(火)、26日(火)、12月3日(火)、10日(火)、14日(土)、17日(火)、24日(火)

交付時間 午前10時～午前11時(受付時間は午前10時～午前10時15分)

内容 母子手帳および妊婦健診受診票の交付、妊娠中の生活について保健師・管理栄養士からの説明
※事前に電話での予約が必要です。(☎@2300)

健康相談

保健センターでは、毎週金曜日に健康相談を行っています。赤ちゃんから高齢者の方まで、どなたでも利用できます。お気軽にご利用ください。

受付時間 午前9時～午前11時
※事前に電話での予約が必要です。(☎@2300)

内容 身体測定・体脂肪測定・食事相談 など
※その他、健康に関することで相談したいことがある方はご相談ください。



健康に配慮したメニュー
地元の食材を利用した安全安心な食事の提供

くまもと健康づくり応援店

～市内のお店紹介No5～

今回も前回に引き続き、お弁当屋さんを紹介いたします。いずれもスーパー内にあり“栄養成分表示”“メタボリック予防情報提供”に取り組んでいます。



まずは、フレッシュくまい。ご飯の量の調節ができるヘルシーオーダー対応(要予約)や“野菜もりもり”“おなかすっきり”などに取り組んでいます。(本町5丁目15-1 ☎@2638 営:午前9時30分～午後10時 休:元旦のみ)

次はショッピングセンターピア内の2店。味の四季彩は“おなかすっきり”に取り組む、手作りでいろいろ作っています。



魚光では新鮮な魚や野菜を使用して“地産地消”“鉄たっぷり”などに取り組んでいます。(四季彩 ☎@6001 休:元旦のみ 魚光 ☎@3120 無休【両店共通】北段原町73 営:午前9時30分～午後8時)

問合せ先 県健康づくり推進課 ☎096(333)2252



12月1日は「世界エイズデー」 無料・匿名でHIV検査が受けられます

県保健所では、「世界エイズデー」に合わせ、HIV検査を拡充して行います。

○エイズとは

HIVというウイルスに感染して起こる病気です。HIVに感染すると、免疫力が低下し、さまざまな感染症や悪性の腫瘍などが現れます。

○感染に気付かないことも…

感染から発病まで数年の潜伏期があります。もし感染していても、早期に発見し治療を始めることで、発病を予防したり、遅らせたりすることができます。

大切な人へ感染を広げないためにも、一度、検査を受けましょう。

○検査について

検査は採血だけです。短時間で終了します。

検査日時 12月3日（火）午前9時～午前11時、午後5時～午後7時

※希望される方は、前日までの予約をお願いします。

問合せ先 宇城保健所保健予防課 ☎⑩1207



今月の朝ごはんレシピ

宇土市食生活改善推進員協議会

No.30

■ 小松菜のチーズ蒸し煮 ■

～ カルシウムたっぷりの1品です ～

1人当たり :88kcal、カルシウム 230mg、塩分 0.5g

材料 (2人分)

小松菜…………… 100g
塩…………… 少々
水…………… 大さじ 1/2
コーン (冷凍) …… 40g
牛乳…………… 大さじ 2
溶けるチーズ…………… 30g
こしょう…………… 少々

作り方

- ①小松菜は3～4cmの長さに切る。
- ②フライパンに小松菜を入れ、塩と水をかけふたをして、火にかける（蒸し煮にする）。
- ③小松菜がしんなりしたら、コーンと牛乳を加え再度ふたをし加熱する。
- ④ひと煮立ちしたら、こしょうをふって、全体を混ぜ、火を止める。
- ⑤チーズをのせてふたをし、余熱でチーズが溶けたら器に盛る。



ロールパン 2個、温サラダ (ブロッコリー 30g、にんじん 20g、ゆで卵 1個、マヨネーズ 大さじ 1)、りんご 小 1/4 個といっしょに食べると
1食 504kcal たんぱく質 19.8g 塩分 1.7g

市のうごき

平成 25 年 11 月 1 日現在

人口 37,984 人 (+ 4 人)

♂ 18,224 人 (+ 17 人)

♀ 19,760 人 (- 3 人)

🏠 14,409 世帯 (+ 13 世帯)

() 内は前月比

市の交通事故発生件数

📅 1 月 1 日から 📅 10 月 31 日まで

発生件数 144 件 (- 24 件)

死者数 1 人 (- 2 人)

負傷者数 220 人 (- 3 人)

() 内は前年比

反射材 みんなに見えてる その命

東日本大震災義援金の受付は 平成26年3月末まで延長します

市役所および福祉センターに募金箱を設置するほか、市民専用振込口座を開設しています。引き続き、皆さまからの温かいご支援をお願いします。

10月末までに宇土市に寄せられた義援金は

1203万6458円

問合せ先 総務課行政係 ☎⑩1111 (内線2212)

編集後記

表紙の写真是、10月19日の西岡神宮に奉納された宇土御獅子舞の様子です。

宇土御獅子舞は、1740年に宇土5代藩主・細川興文公が長崎に伝わる唐風の獅子舞を西岡神宮へ奉納したことから始まり、現在も本町1丁目の住人を中心に、当時のままの姿で273年の伝統を引き継いでいます。

また獅子に噛まれた子どもは、病気や怪我をしない、頭が良くなるなどの言い伝えがあることから、獅子の前には家族連れの列ができ、女の子は男獅子（角が2本写真左）に男の子は女獅子（角が1本・写真右）に噛まれていました。



写真に取めようとする族と対照的に、迫力ある獅子の姿に驚いて逃げようとしたり、大泣きしている子どもたちもいて、ほほえましく感じました。

来年も10月19日に披露されますので、まだ観たことがない方は迫力ある姿をぜひご覧ください。(A)



市長室から

元 樹

だより

先月は「市民ふれあい座談会」や「市長と気軽にランチトーク」で、多くの市民の皆さんと対話をさせていただく機会がありました。テーマは毎回様々ですが、参加される皆さんに共通して感じるがあります。それは、宇土市を元気あるまちにしようという熱意です。その気概を毎回感じさせていただいております。そしてその中で、たくさんの気付きや発見もあります。先月網田駅にオープンした地域・観光交流拠点「網田レトロ館」も、その始まりは座談会等がきっかけでした。NPO法人・網田倶楽部が施設の管理運営を行い、毎週末にはカフェをオープンします。文字どおりレトロ感たっぷりの網田レトロ館へぜひお立ち寄りください。



市民本位の行政運営とは、対話の積み重ねだと思えます。これからも市民の皆さんと対話を重ね、元気な宇土市づくりに汗をかいてまいります。まずはそのきっかけづくりの一つとして、ぜひ座談会やランチトークをご活用ください。みんなで宇土市に元気な花を咲かせましょう。



おわりに、これまで「市長だより」は市のホームページで毎月更新していましたが、その内容を広報紙にも掲載してほしいとの市民の皆さんからの声を受け、今月からタイトルを「元樹だより」に改め、広報紙面にも掲載していきます。お付き合いのほどよろしくお願い申し上げます。

「元樹だより」・・・元気の「元」と元松茂樹の「樹」を「元気」な宇土市にかけて

保健センター 告知板

記事に関する問い合わせは、保健センター ☎ 2300 まで

各種乳幼児健診・教室のお知らせ

月日	内容	受付時間	対象	場所
11/20 (水)	幼児歯科教室	午前9時～9時15分	24年7月生まれ	保健センター
11/25 (月)	6カ月児健診	午後1時～1時15分	25年4月生まれ	
11/28 (木)	3歳児健診	午後1時～1時15分	22年10月生まれ	
12/2 (月)	3カ月児健診	午後1時～1時15分	25年8月生まれ	
12/5 (木)	1歳6カ月児健診	午後1時～1時15分	24年5月生まれ	
12/9 (月)	6カ月児健診	午後1時～1時15分	25年5月生まれ	
12/12 (木)	2歳児歯科健診	午前9時～9時15分	23年11月生まれ	
12/18 (水)	幼児歯科教室	午前9時～9時15分	24年8月生まれ	
12/26 (木)	3歳児健診	午後1時～1時15分	22年11月生まれ	

※1歳6カ月児健診・3歳児健診・幼児歯科教室・2歳児歯科健診の対象者には通知をお送りします。転入等で通知がお手元に届かない場合は、保健センターまで問い合わせください。

日曜・祝日当番医 (診療時間：午前9時～午後5時)

月日	病院・医名	診療科	電話
11/17 (日)	松田内科循環器科クリニック (三拾町)	内・循	☎ 236555
	田山産科婦人科医院 (入地町)	産・婦	☎ 25522
11/23 (土・祝)	宇土中央クリニック (浦田町)	内	☎ 21600
	もろが整形外科医院 (旭町)	整	☎ 2341
11/24 (日)	七川医院 (浦田町)	外・消	☎ 20555
	くまもと心療病院 (松山町)	精・神	☎ 21081
12/1 (日)	尾崎医院 (本町1丁目)	内	☎ 20241
	高浜眼科医院 (城之浦町)	眼	☎ 20108
12/8 (日)	本多胃腸科内科医院 (浦田町)	リウ・泌・内	☎ 23692
	幡手耳鼻咽喉科クリニック (南段原町)	耳・ア・小	☎ 21187
12/15 (日)	金森医院 (本町6丁目)	外・内・胃	☎ 20017
	吉野整形外科 (高柳町)	整	☎ 26000
12/22 (日)	福田医院 (本町3丁目)	内・小	☎ 20002
	上野小児科医院 (城之浦町)	小	☎ 20324
12/23 (月・祝)	石垣医院 (浦田町)	内・小	☎ 21234
	やまもと泌尿器科クリニック (南段原町)	泌・性	☎ 21411

※当番医は変更になる場合があります。熊本県総合医療情報システム「くまもと医療ナビ」のホームページ、または宇城広域連合消防本部 (☎ 0554) にてご確認ください。



生活便利ブックが完成!!

市は各種行政情報を1冊にまとめた「宇土市生活便利ブック（市制55周年記念保存版）」を広告印刷業の（株）サイネックスと共同（PPP:パブリック・プライベート・パートナーシップ:官民協働事業）で発行します。11月中に皆さまのご自宅にお届けします。この冊子の作成から配布に係る経費の全てを広告掲載料で賄いますので、市の財政負担はありません。市内全戸配布後は、冊子と併せて電子書籍化し、パソコンなどでも利用可能となります。

冊子の内容は、ライフサイクルに合わせた行政サービスの案内から、市広報PRとしての観光や文化、施設や行事などを、「見る・行く・遊ぶ・食べる」に分けて紹介した特設ページなど、みどころ満載です。市避難所マップなどの危機管理情報やコミュニティバスなどの地域公共交通情報にも力を入れていますので、1家に1冊のこれを見ればわかる!という保存冊子としてご利用ください。

市内から、市広報PRとしての観光や文化、施設や行事などを、「見る・行く・遊ぶ・食べる」に分けて紹介した特設ページなど、みどころ満載です。市避難所マップなどの危機管理情報やコミュニティバスなどの地域公共交通情報にも力を入れていますので、1家に1冊のこれを見ればわかる!という保存冊子としてご利用ください。



持ち運びに便利な市民手帳も発売しています!!

市の窓口での手続き関係や市内各種イベントなどの生活情報が載っています。まちづくり推進課窓口で販売中です。詳しくはP22をご覧ください。



ポケットにも入るサイズ!



元気いっぱい宇土っ子 ハッピーバースデー

掲載希望の方（3歳まで）は誕生月の前月5日（5日が休日の場合は前日）までにまちづくり推進課情報支援係に申請してください。応募多数の場合は、抽選になります（過去に掲載されていない方を優先します）。
問合せ先 まちづくり推進課情報支援係 ☎1111（内線 2206）



あだち
れな
安達玲奈ちゃん(神台町)
H22年11月29日生 3歳



やまぐち
はるき
山口陽生ちゃん(石古宮町)
H23年11月22日生 2歳



ふくしま
りく
福岡李琉ちゃん(走湯町)
H23年11月16日生 2歳



いわち
るい
岩村琉碧ちゃん(長浜町)
H22年11月17日生 3歳



そのむら
あさひ
園村旭ちゃん(走湯町)
H23年11月3日生 2歳



ぬまた
あきは
沼田璃羽ちゃん(松山町)
H23年11月23日生 2歳



かわの
けいた
河野圭汰ちゃん(本町)
H24年11月28日生 1歳



はままつ
あおき
濱松蒼祈ちゃん(松原町)
H23年11月11日生 2歳



なかしま
なな
中島奈々ちゃん(境目町)
H24年11月16日生 1歳

