

2014  
**5**  
No.1029

人に元気を!  
まちに元気を!

広報

# うと



もくじ

市長 就任あいさつ	2
タウンピックス	10~12
保健センター告知板	29

# 就任のごあいさつ

元松茂樹



このたび、多くの市民の皆さまのご支持をいただき、第5代宇土市長として2期目を迎えることができました。私は、『進取敢為（自ら進んで物事に取り組み、困難があってもやり遂げる）』の精神で、市民の皆さまの幸福のために邁進してまいる所存です。

## 【1期4年間】

これまでの1期4年間は、「元気」をキーワードに市民と行政がタッグを組み「みんなで作る元気な宇土市」を目指し、各種施策に取り組んでまいりました。

まず、「動ける市役所」を目指して、市役所改革を進めました。県内初の市監査委員の公募制導入をはじめ、専門

れることなく、施策に取り組んでまいります。

## ○行政改革・意識改革

市の職員の民間感覚を強化し、もっと動ける市役所づくりに目指します。前例踏襲ではなく、いかに効率よく、予算の持ち出しを少なくし実のある事業を行えるか、を柔軟な発想で追及します。そのためには、国や県の情報、地域からの情報、市民の皆さまからの情報をいち早く収集し、行動を起こすことのできる職員が、やる気が鍵となります。また、自分の仕事に誇りを持ち、元気で明るく、親切に市民の皆さまに対応できる職員の育成も大切です。もっと動ける市役所づくりのために、引き続き市役所の改革に努めてまいります。

## ○市民の声を大切に

私は、施策のヒントは市民の皆さまとの対話の中にあると考えます。市民の皆さまのご意見やアイデアを大切にしたいと思っています。以前からその思いは強く平成22年度から「市民ふれあ

い座談会」や「市長と気軽にランチトーク」などを実施しております。ぜひ、気軽にお申し込みいただき、皆さまの声を聴かせください。市民の皆さまの声を大切に、皆さまの汗を無駄にせず、市民の皆さまが中心の『市民総参加のまちづくり』を目指します。

## ○人を大切に！

本市の大切な財産は、市民の皆さま、お一人おひとりです。皆さまの元気が宇土市をつくります。将来を担う子どもたちを安心して育てられる環境づくりに努め「子どもたちの笑い声あふれるまち」、そして本市の礎を築いてくださった高齢者の方々が安心して暮らせる「生きがいのあるまち」を目指します。また、市民の皆さまの大切な生命、財産を守るため、防災や交通事故防止対策などにも力を注いでまいります。

## ○産業・経済の活性化

本市経済の成長は、基幹産業である農漁業の発展こそが原動力です。農漁業の後継者育成を支援し、若者が生きが

いを感じる経営基盤整備など農漁業の振興に力を入れます。さらに農海産物のブランド化や地元食材グルメ開発など地域の食材を生かした6次産業の推進に努め、本市を県内外へアピールしてまいります。また、一期目から取り組んでおります住宅リフォーム助成制度の拡充に加え、店舗リフォーム助成制度等の創設により、商工業の推進にも努めてまいります。

言うまでもなく、本市発展の課題は山積みしています。これらの課題をクリアしながら、いかに羽ばたかせるかは宇土市をつくる私たち（行政と市民）次第です。私たちの働きようで宇土市は変わります。自分に厳しく職務に邁進してまいりますので、市民の皆さまのご支援、ご協力をよろしくお願い申し上げます。

## 【2期目】

### これからもチャレンジ!!

チャレンジ続行！引き続き定住・交流人口の増加を図るため、市民の満足度の高さに重点を置き、既成概念に捉わ



## 九州財務局と宇土市との包括連携協定締結式 ～さらなる地域経済の活性化を目指して～

4月21日、うどん交流館船場蔵屋敷で、「九州財務局と宇土市の包括連携に関する協定」の締結式が行われ、野島透九州財務局長と元松茂樹市長が協定を交わしました。

これは、九州財務局と宇土市がいっしょになって、地域経済の活性化と市民生活の向上を目的とした施策を展開していこうとするものです。お互いのネットワークを有効に活用して地域経済の活性化などに役立てることも含む包括連携協定を結ぶのは全国で初めてとなります。

協定書では、地域経済の活性化、災害時の人的支援、人材の育成、金融犯罪被害防止の注意喚起や金銭教育等、広域のネットワークの形成の5項目で連携することとしています。

元松市長は、「まずは交流を深めながら、幅広い分野で連携し、地域経済の活性化にどう生かせるのかを協議していきたい」と話しました。

問合せ先 企画課企画政策係 ☎@1111 (内線2221)



左から野島九州財務局長、元松市長

## 宇土市・熊日 NIE 協定調印式 ～教育に新聞を～



左から松下熊日編集局長、木下教育長

4月15日、教育委員会は熊本日日新聞社と児童・生徒の言語活動充実を図る「新聞活用に関する協定」を結びました。県内の市町村で締結を結んだのは13カ所目となります。

このNIE（教育に新聞を）協定締結により、学校は学級通信や学校だよりなどで新聞記事の二次使用ができるようになるほか、新聞記事や写真を検索できるデータベースが利用しやすくなります。また、熊日による児童・生徒への新聞全般についての授業や教師向けの出前講座の実施も可能となります。

教育委員会で行われた調印式では、木下博信教育長（4月30日付退職）と松下純一郎熊日編集局長が協定書に調印。木下教育長は、「子どもたちのコ

ミュニケーション能力、公德心などが培われていくことを期待しています」と話しました。今後、新聞への関心が高まり、作文など「書くこと」への抵抗がなくなったり、文章を要約する能力などが向上することが期待されます。

問合せ先 学校教育課学校教育係 ☎@6500



# 第1期市長マニフェストの達成状況を公表します!

市長の第1期マニフェストでは、「人に元気を! まちに元気を!」をモットーに「10のチャレンジ」として次の事項を掲げ、実現に向けて取り組んできました。

第1期マニフェスト達成のため、これまで市の事業として実施してきたことの達成状況について報告します。

問合せ先 企画課企画政策係 ☎②1111 (内線2221)

【達成状況】 ◎:完了・達成【59.4%】 ○:ほぼ達成または取組中【31.3%】 □:一部実施または準備中【0%】 △:やや遅延【3.1%】 ×:遅延・中止【6.3%】

## Change① トップダウンから市民による政治を!

事項	取組み部署	H22	H23	H24	H25	平成25年度までの主な取り組み状況	達成状況
市長との対話集会の開催月2回(H22~)	まちづくり推進課	実施	→			平成22年10月から対話集会を開催し、平成25年度まで延べ42団体896人の参加がありました。今後も引き続き開催します。	◎
市長との昼食懇談会の開催年10回(H22~)	総務課	実施	→			平成22年度から実施していた職員対象の昼食懇談会を平成24年度から市民を対象とした「市長と気軽にランチトーク」(平成24年度改称)へ拡大し、平成24年度6回、平成25年度6回開催しました。今後も、広報紙への掲載回数を増やし、各種団体等へ積極的に参加を呼びかけます。	○
審議会・委員会に公募制を導入(H22~)	総務課	実施	→			平成22年度に新規に公募委員枠を設定し、公募枠の拡大を行っています。平成25年度は、審議会等57機関のうち、1つの委員会は廃止になりましたが、昨年度と同様に17機関の公募を行っています(審議会等には、平成25年度に開催していない機関も含みます)。	○
市民が考える「総合計画」の策定(H22着手)	企画課	策定	→			市民アンケート、子どもアンケート、住民座談会等による市民意見を取り入れた第5次宇土市総合計画「みんなでつくろう元気な宇土市!」(元気プラン!)を平成22年度に策定しました。	◎
行財政情報の徹底提供(H22~)	総務課	提供	→			平成22年度に情報公開条例を改正し、各部署からの積極的な情報提供を義務付け、平成23年度には行政情報の公表等に関する要綱を策定し、公表すべき情報、公表に努めるべき情報等を整理しました。平成25年度には情報公開条例を再度改正し、何人も開示請求ができるように規定しました。	◎
陳情・要望の内容公表と優先順位の公表(H22~)	まちづくり推進課	調整	公表	→		陳情等について、4月および10月の年2回、公表をしています。今後も市民と行政との相互理解を深め、市民の市政への参加を促すため積極的に公表します。なお、優先順位については、順位付けの手法等を検討しています。	○
「公正公明選挙」の啓発(H22~)	選挙管理委員会	啓発実施	→			平成22年に引き続き、各選挙で、立会人等に公募制度を導入し、公正・公明な選挙となるよう啓発活動と併せて実施しています。平成25年7月執行参議院通常選挙では51人、平成26年3月執行市長選挙では55人の応募者がありました。	○

## Change② 市民のための市役所改革を!

事項	取組み部署	H22	H23	H24	H25	平成25年度までの主な取り組み状況	達成状況
住民目線での市役所の組織再編(H23~)	企画課	調整	再編	→		平成23年度は、お客さまの移動距離縮減を図る目的で部分的な組織再編を行いました。平成24年度は、部の再編や危機管理課の新設など、新たな事務への対応や事務の効率化を図るために、全体的な組織再編を行いました。中でも、窓口ワンストップサービスとして、水道課と別の場所にあった下水道課を統合し、市役所本庁敷地内の別館に上下水道課を設置しました。また、別館にある福祉課や上下水道課への配置場所案のため、庁舎1階にライントープを設置し、利便性の向上を図りました。	◎
市役所窓口のワンストップサービス導入(H23~)	総務課						
証明書発行窓口の時間延長の試行(H23)	総務課	試行	実施	→		平成23年から引き続き、平成26年も3月から4月(住民異動の繁忙期)にかけて、休日窓口開庁と木曜日の窓口延長を実施しました。利用者が増加していることを踏まえ、今後も継続して実施します。	◎
郵便局等との連携による市民サービスの検討(H22~)	総務課	調整	調整	調整	実施	市内郵便局に、広報うとや地域密着型の冊子、行政情報パンフレットなどを提出してもらい、市民に対する行政情報の提供を始めました。また、災害相互協力に関する覚書について、市民の安全確保を円滑に行うため、再確認しました。	○
民間企業との交流による行政営業マンの育成(H23~)	総務課	調整	実施	→		平成23、24年度に民間企業(九州観光推進機構)へ職員1人を派遣しました。平成25年度から新たな民間企業(株式会社リクルートライフスタイル)へ職員1人を派遣しています(平成26年度も継続中)。	◎
自治体間競争に対応した広報PR専任スタッフの雇用(H23~)	総務課	公募選任	→			公募により広報PR専任スタッフを1人雇用し、「商工観光課」に配置しました。マスコミへの効果的な情報発信ができるようになり、市がメディアに取り上げられる機会も多くなっています。	◎
行政委員会(農業委員会等)の独立性確保(H22)	農業委員会	独立性確保	→			平成23年の農業委員改選では、選挙で選ばれた農業者の農業委員会会長や議会推薦による女性委員1人を登用しました。また、今後も建議書等の定期的な提出により独立性の確保を実行します。	◎

## Change③ 財政構造改革の断行を!

事項	取組み部署	H22	H23	H24	H25	平成25年度までの主な取り組み状況	達成状況
市長給料の20%カット(H22~)	総務課	実施	→			条例を改正し、平成22年7月1日から市長給料の20%、副市長および教育長給料の10%カットを行いました。	◎



事項	取組み部署	H22	H23	H24	H25	平成25年度までの主な取り組み状況	達成状況
市長退職金の30%カット (H26～)	総務課	実施	→	→	→	条例を改正し、市長退職金の30%、副市長および教育長退職金の20%カットを行っています。	◎
市長交際費の30%カット (H22～)	総務課	実施	→	→	→	平成22年度予算をベースに引き続き市長交際費の30%カットを行っています。	◎
5年間で5%の正規職員削減 (H23～)	総務課	素案策定	計画策定	→	→	平成23年9月に第4次定員適正化計画を策定しました。削減目標14人に対し、平成26年4月1日現在13人の削減を行っています。平成27年4月までにあと1人の削減で達成となります。	○
市民参加による事務事業評価と事業仕分けの実施 (H23～)	企画課	試行	実施	→	→	平成23年度から市民参加型の宇土市事業仕分けを開始し、平成23年度は12事業、平成24年度は18事業を実施しました。平成25年度は、市民と共に市の事務事業をより良いものに改善しようという意味から、「事業リフォーム」へ名称を変更し、16事業を見直しました。今後も、より効率的な事業へ改める場として改善を図りながら継続する予定です。	○
公共施設管理運営計画の策定 (H23)	企画課	協議	計画策定	→	→	平成23年度に公共施設管理運営計画を策定しました。今後は、計画に沿って、各施設ごとに公共施設の管理運営方針を立て、効率的な運営を進めていきます。 なお、効率的な公共施設の管理運営は行財政改革の一環でもありますので、同年度に策定しました第7次宇土市行財政改革大綱の付属資料として掲載しています。	◎

## Change④ 新住民活動サポートシステム構築！

事項	取組み部署	H22	H23	H24	H25	平成25年度までの主な取り組み状況	達成状況
「地域内交流活動」の助成制度新設 (H23～)	まちづくり推進課	制度の新設	→	→	→	平成22年度に「宇土市まちづくり活動助成金交付要綱」を策定、平成25年度中、地域内交流活動で13事業、地域の宝活動事業等で6事業に対し助成を行いました。今後も、地域内住民の交流活動および市民団体の活動が活発になるよう、本助成制度の啓発に努めます。	◎
公共的道路等にかかる原材料支給制度の新設 (H23～)	土木課	制度の新設	→	→	→	平成22年度から継続して、市道や里道について、原材料を支給しています。平成25年度は、生コンクリートの支給が1件、その他、8件の碎石補充がありました。平成26年度以降も引き続き、道路(公共用地)へのアスファルト、コンクリート、碎石などの原材料支給を行っています。	◎
7地区公民館の環境整備 (H22年度調査、H23着手)	中央公民館	調査	補修建設	→	→	花園コミュニティセンターが平成24年3月にオープンし、平成25年6月には花園公民館駐車場が完成しました。地区公民館では、改築ができない網津地区公民館を除き、県介護予防拠点事業による改修工事を行いました。また、平成24年度から各公民館にアシスタント職員を配置し、休館日以外の毎日午前中を開館しています。	◎
防犯灯新設補助金の拡充 (H23～)	まちづくり推進課	制度改正	→	→	→	平成23年度から防犯灯設置補助金の額を引き上げました。平成25年度は、79件359灯のLED防犯灯が申請されました。今後も、補助制度を活用したLED防犯灯の設置・切替を推進します。	◎
「まちづくり推進課」を新設し住民活動を徹底サポート (H23～)	企画課	協議	新設	→	→	平成23年4月に「まちづくり推進課」を新設し住民活動をサポートしています。	◎

## Change⑤ 実効ある商店街・地域経済対策を！

事項	取組み部署	H22	H23	H24	H25	平成25年度までの主な取り組み状況	達成状況
市民広場屋外多目的ステージの建設 (H24～)	都市整備課	情報収集	基本設計	再検討	中止	平成24年度に設置について検討をしましたが、建設費用や利用頻度、費用対効果等の面から中止を決定しました。	×
地元産品を取り扱う直売所の設置(2カ所以上、H23～)	商工観光課	関係機関と協議	→	→	→	ここ数年、民間で直売所や多目的交流館がオープンし、地元産品の取り扱いが期待されるため、今後も引き続き、設置場所や販売商品などについて関係機関と協議を進めます。	△
商店街の空店舗の解体助成制度(駐車場利用等を条件)の新設 (H23～)	商工観光課	関係機関と協議	→	→	→	平成23年度に空き店舗実態調査および意向調査を実施した結果、すぐに駐車場化する希望はありませんでした。奥行きが長い店舗が多く、駐車場としては不向きで、この事業の実施は難しいのが現状です。なお、平成23年度に船場橋の一角に船場橋駐車場を整備しました。	×
空き店舗等を利用した休憩スペースの設置 (H23～)	商工観光課	計画書の策定	協議	設置	→	平成25年2月に、市内外からの来訪者が気軽に利用できる施設として、民間による「うとん交流館船場蔵屋敷」がオープンしました。	◎
食と物産を絡めた観光ルートの整備 (H23～)	商工観光課	観光ルートの整備	→	→	→	案内看板や標識の修繕および新設を、昨年度に引き続き行いました。また、市観光物産協会のホームページを充実させて、平成24年度から開催している「うと創作うまかもんイカ祭り・スイーツの巻き」などのイベントの情報発信を行いました。今後も、うと創作うまかもんの継続的な実施と充実を図り、観光ルートの整備を進めます。	○
地元業者育成のための事業発注制度の見直し (H23～)	財政課	制度の見直し	→	→	→	すべての発注において、市内業者で可能なものは市内業者への発注を推進し、工事においても市内業者の受注機会が増えるように指名方針を変更しました。また、平成24年7月から工事成績により表彰制度および指名の回避制度を導入しています。	◎
起業家支援のための中小企業融資制度の検討 (H22～)	商工観光課	制度の拡充	→	→	→	起業家支援のための施策として、店舗の改装などの整備を行う場合に、一定額までに利子を補給する制度を起業家が活用できるように拡充を行いました。	◎

事項	取組み部署	H22	H23	H24	H25	平成25年度までの主な取り組み状況	達成状況
国の緊急雇用対策事業を活用した雇用の確保 (H22～)	商工観光課					国の緊急雇用対策事業を活用し、平成25年度中77人の雇用を確保しました。	◎

## Change⑥ 元気の出る農林水産業の振興を！

事項	取組み部署	H22	H23	H24	H25	平成25年度までの主な取り組み状況	達成状況
「地産地消・地産外商計画」の策定 (H22着手)	農林水産課	「地産地消計画」策定				平成22年3月に策定した「宇土市地産地消推進計画」を基に地産地消を推進しています。また、地産外商計画については、生産者団体などと連携し農林水産省の補助事業を活用して策定した「食のモデル地域構築計画」の中に織り込みました。計画策定後は、東京で地元農水産物を用いた料理を提供する『宇土フェア』や、旬の野菜や農水産物加工品の直売会を開催し、地元農水産物のPRや販路拡大を図りました。	◎
		「地産外商計画」調整			策定		◎
農業・漁業経営者のためのアドバイザー制度導入と専門職員の配置 (H23～)	農林水産課	公募	選任			平成23年4月に、公募により農業経営アドバイザー1人を雇用し、「農林水産課」に配置しました。農業経営に関するアドバイスを実施しています。	◎
優良農地の確保および耕作放棄地解消対策の検討 (H22～)	農林水産課・農業委員会	対策実施				平成22年度から継続して、耕作放棄地調査員と農業委員が連携し、市内全域の調査を行っています。所有者の意向等を踏まえ、耕作放棄地の一部解消に取り組んでいます。優良農地の確保については、平成25年10月に農業振興地域整備計画書を策定し、優良農地の確保と農業振興を図っています。	○
たばこ共乾組合など任意組合への運営支援の検討 (H22～)	農林水産課	現状把握	具体策の検討		実施	平成24年度に、JAカントリー利用組合および葉たばこ耕作組合へ施設整備や基盤整備等の一部支援を行いました。平成25年度は、各種任意組合の総会や会合に積極的に参加して要望を把握し、飼料生産組織の立ち上げや市民農園管理団体への運営支援、その他補助事業を活用した生産組織の設備更新など、任意組合へ多岐に亘る運営支援を行いました。	◎
漁業従事者を交えた「漁業振興計画」の策定 (H23～)	農林水産課	協議	策定			漁業振興のため、漁港泊地の浚渫と新たなアサリ漁場造成が重要であることから、平成23年6月に「漁場造成整備計画」を策定しました。その計画に基づき、平成24年度は、住吉漁港と長浜漁港（一部）を整備、平成25年度は、長浜漁港の前年度未実施分を整備しました。今後も、住吉漁港（長部田港）と長浜漁港（長浜港）の一部を整備する予定とし、漁港泊地の浚渫や新たなアサリ漁場造成等の事業を実施します。	○
認定地元特産品制度の導入 (H23)	商工観光課	検討	調整		実施	平成25年度は、市観光物産協会において、市民にお土産品として愛用されているものや日頃親しまれている食品を公募し、その中から宇土の厳選お土産品として12商品を選定しました。	◎
直売所等による農・漁業世帯の副収入の確保 (H23～)	農林水産課	協議				直売所の設置場所について検討していますが、決定には至っていません。引き続き、地元商店等と共存できる直売所の設置に向け協議していきます。	△

## Change⑦ 教育文化の環境整備を！

事項	取組み部署	H22	H23	H24	H25	平成25年度までの主な取り組み状況	達成状況
学力と体力の重点的向上策 (H22～)	学校教育課	実施				平成22年度に引き続き、教育力向上指導員等による指導または助言を行い、学力および体力向上に取り組んでいます。また、教育活動全体を通して、自ら運動に親しむことのできる児童生徒の育成に取り組んでおり、日常的な健康観察も実施しています。	○
鶴城中第2グラウンドの整備 (H24)	学校教育課	地籍調査整備準備		整備		平成24年度に一期工事が完成し、平成25年度は、toto（スポーツ振興くじ）補助金の採択を受け、人口芝生化によるテニスコート3面、フットサルコート1面、ナイター設備を整備（一部は工事中）しました。	◎
学校施設充実対策 (H22～)	学校教育課	協議	具体策の検討			toto（スポーツ振興くじ）補助金の採択を受け、鶴城中第2グラウンドの夜間照明設備工事を平成26年2月から着手しています。簡易照明設備を含めた学校施設充実について、引き続き具体策を検討していきます。	○
大学・専門学校等奨学金制度の創設 (H23～)	学校教育課	協議	創設準備	実施		平成23年12月に奨学金制度を整備し、平成24年度から実施しています。平成25年度は、高等課程で9人（1人当たり5万円）、専門・大学課程で8人（1人当たり10万円）の計17人に支給しました。	◎
文化・芸能活動の支援強化 (H23)	文化課	助成				平成23年度から、市の文化の振興に寄与する文化協会に対しての助成を増額し、文化・芸能活動への支援強化を行っています。平成25年度は、「宇土大太鼓フェスティバル」と「宇土市文化協会創立50周年記念事業」に補助を行いました。	◎

## Change⑧ 子育て支援の充実を！

事項	取組み部署	H22	H23	H24	H25	平成25年度までの主な取り組み状況	達成状況
乳幼児の就園にかかる保護者負担の軽減 (H24～)	子育て支援課	協議	一部実施	全部実施		平成23年度に保育所負担金の改正および認可外保育所保育料補助制度の整備を行いました。平成24年度から保育所負担金の運用および認可外保育所保育料補助制度を開始しています。	◎
不妊治療費助成制度の新設 (H24～)	健康づくり課	協議	準備	実施		平成24年度から助成制度を開始し、熊本県特定不妊治療助成事業の認定を受けた治療に関し、市から1年度に10万円、通算5年度を限度として助成を行います。平成25年度は、延べ24人の方が治療費の助成を受けられ、妊娠に至った方もおられました。不妊治療を受ける人が増え、制度の周知が図られたこともあり、前年度の約3倍の方が利用されています。	◎



# 市長マニフェストの達成状況

事項	取組み部署	H22	H23	H24	H25	平成25年度までの主な取り組み状況	達成状況
乳幼児・子ども医療費助成手続きの簡略化 (H24～)	子育て支援課	意向調査	実施	→		平成23年度から乳幼児等医療費助成の現物給付(事後申請不要)の対象を拡大しています。平成25年度は、10月診療分から子ども医療費助成の対象年齢を、小学3年生から小学6年生に引き上げました。	◎

## Change⑨ 高齢者も安心の福祉社会へ！

事項	取組み部署	H22	H23	H24	H25	平成25年度までの主な取り組み状況	達成状況
公共交通未整備地区への市内循環小型バスの運行 (H24～)	企画課	調査		試行	実施	平成24年10月からコミュニティバス「行長しゃん号」とミニバス「のんなっせ」の運行を開始しました。平成25年度は4月に、ミニバス「のんなっせ」の運行区域を拡大して、市内全地区での運行を開始しています。10月には「行長しゃん号」のルートを拡大し、「のんなっせ」のルートの追加、市街地直行使の導入、運行時刻の改正等を実施しました。利用状況は改善傾向ですが、収支率目標達成に向けて見直しと周知啓発を行っていきます。	◎
アシスト付自転車、電動4輪車購入助成制度の新設 (H23～)	福祉課	制度の新設	実施	→		電動4輪車については、車高が低く、事故が懸念されるため、助成を見送りましたが、平成23年度からアシスト付自転車の購入助成制度を実施しています。平成23年度は27人、平成24年度は13人、平成25年度は3人の助成を行いました。年々減少傾向にあるため、今後も積極的に周知し制度の充実に努めます。	○
MRIなど住民検診制度の充実 (H23～)	健康づくり課	対策実施	→	→		国保被保険者の人間ドック助成、国のがん検診推進事業等に加え、新たに平成23年度から35歳節目人間ドック受診料助成を開始しています。また、平成24年度から、国保被保険者の特定健診を無料にし、受診者が大幅に増加しました。がん検診では、無料クーポン等を発行して受診率向上に努め、がんの早期発見に結びつけています。	○
国民健康保険加入世帯の健康優良表彰制度の検討 (H22～)	保険課	検討	中止	→		県内でも中止する自治体が多く、本市においても平成16年度に廃止しています。この制度に替わる案を検討しましたが、現在の国保財政では厳しい状況のため平成23年度に中止を決定しました。	×
介護サービスの向上 (H22～)	福祉課	実施	→	→		元気高齢者への介護保険啓発のため、介護認定者に限らず多くの方が参加できるベタンクおよびグラウンドゴルフ大会を開催し、健康の重要性についての啓発とみんなで楽しむ場の提供を行い、参加者には、参加賞として啓発タオルを贈りました。	○
老人会活動のサポートスタッフ配置 (H22～)	福祉課	配置	→	→		平成22年度から老人会事務局に非常勤職員1人を配置したことにより、若い世代との交流や新しい企画を取り入れたふれあい文化祭の開催、大分県日田市の老人クラブ連合会からの視察を受けるなど、老人会の活動が活発化し注目されるようになりました。全国老人クラブ大会(大分県開催)の活動交流会への参加も決まり、シニアファッションショーを全国から集まった皆さんに披露する予定です。	◎
健康づくり活動への助成 (H23～)	健康づくり課	実施	→	→		生活習慣病の予防のため、子どもから高齢者までを対象に、学習会や調理実習を行いました。平成25年度は44回開催し、1,141人が参加されています。	○
学校・生涯スポーツの環境整備 (H23～)	スポーツ振興課	実施	→	→		平成25年度は、昨年度からの繰越である市民体育館耐震改修工事と空調設備工事、武道館とスポーツセンターの施設耐震診断を行いました。また、緑川地区グラウンドと市民グラウンドの防球ネット設置、立岡グラウンド駐車場トイレ改修工事、花園スポーツセンターテニスコート改修工事を行いました。今後も計画的にスポーツ施設の改修工事や耐震診断を行い、環境整備を行います。	○

## Change⑩ 人にやさしい環境づくりを！(人口5万人都市を目指して)

事項	取組み部署	H22	H23	H24	H25	平成25年度までの主な取り組み状況	達成状況
一定所得未満の納税者に対する市民税の減額措置 (H24～)	税務課	制度新設協議	代替調査研究	→		制度の仕組みづくりに課題がありますので、代替措置も含め調査・研究しています。	×
市内への転入者に対する5年間の市民税30%減額措置 (H23～)	税務課	制度新設協議	新設	→		代替措置として、市内新築者に対する固定資産税の減免制度をスタートしました。制度については市広報紙のほかさまざまな方法で周知を行っています。今後も本制度が定住・転入促進のきっかけとなるよう、効果的な周知を図っていきます。	◎
宇土駅東口に通勤通学用駐車場を新設 (H23～)	都市整備課	測量設計	供用開始	→		平成23年度に駐車場20台分の供用を開始し、平成24年度に更に10台分を整備して、計30台分を確保しました。	◎
トップセールスによる企業誘致・雇用促進活動 (H22～)	企画課	情報収集	→	→		企業の進出動向等の情報収集や、市の情報発信に努め、定期的に開発業者等と意見交換を行い、トップセールスを行っています。平成24年度はスカイソーラージャパン(株)のメガソーラー参入、JR九州グループの網田地区への農業参入がありました。	○
情報通信関連企業等に特化した企業誘致制度の創設 (H23～)	企画課	助成拡充	→	→		平成22年度から「情報サービス事業施設」への助成を拡充し、奨励措置として、情報通信産業における研修経費補助金を加え充実させました。トップセールスと併せて活用していきます。	◎
九州新幹線車両基地従業員に対する宇土市居住促進策 (H23～)	企画課	誘致活動	売却	建設	→	平成23年9月に宇土駅東口を関連企業に社員寮用地として売却し、平成24年度に寮が建設され約15人が居住されています。今後も市内への定住・転入促進に努めます。	○
国・県の補助事業を活用した災害対策事業の積極的実施 (H23～)	土木課・農林水産課	事業の実施	→	→		砂防ダム事業や急傾斜崩壊対策事業については、県が事業主体となり整備を進めています。砂防ダム事業については、西原川および辺田目川について用地取得を行い、次年度から工事に入る予定です。急傾斜崩壊対策事業については、浦小松地区の整備を完了し、今後、小池地区や長浜地区の整備を計画しています。	○



平成 26 年度

# 民生委員・児童委員の日

活動強化週間 5月12日（月）～5月18日（日）

キャッチフレーズ  
「広げよう 地域に根ざした 思いやり」

「民生委員・児童委員の日 活動強化週間」は、民生委員・児童委員の存在や活動について、地域住民や関係機関・団体等に正しく理解していただくために、また、住民や関係機関・団体との信頼関係を築き、連携を強固なものとしていく機会として推進しています。

## ◇ 民生委員・児童委員をご存知ですか？ ◇

「民生委員・児童委員」は、「民生委員法」および「児童福祉法」に定められ、厚生労働大臣に委嘱されたボランティアとして、地域住民の立場に立って、皆さんの暮らしを支援する人です。すべての「民生委員」は「児童委員」を兼ねており、子どもに関わる相談支援活動も行います。「主任児童委員」という、主に子どもに関する支援活動を行う委員もいます。

## ◇ お気軽にご相談ください ◇

地域の皆さんの相談相手です。子育てに関すること、高齢者の介護に関すること、健康・医療に関することなど、生活の中で気になっていることがありましたら、お気軽にご相談ください。みなさんの心配ごとなどを解決するために行政とのパイプ役や調整役を務めます。

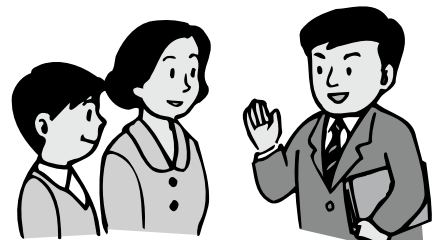
## ◇ あなたの相談内容の秘密を守ります ◇

民生委員・児童委員には守秘義務があります。地域の皆さんから受けた相談内容の秘密を守ります。個人情報やプライバシーの保護に配慮した支援活動を行います。

### 「どうしたらいいのかな？」

悩まずに民生委員・児童委員にご相談ください。

問合せ先 福祉課福祉政策係 ☎@1111（内線2814）



## 家庭教育シリーズ 55

小学生編  
(低学年～中学年)

いっしょに食事をするって、とても大切。

子どもにとって、食事は<sup>からだ</sup>身体<sup>からだ</sup>の健康だけでなく、心の成長にも深くかかわっています。家族いっしょに食事をすることによって、家族のふれあい、食事のマナーなど社会性を深めることにもつながります。できるだけ家族そろっての食事を習慣にしましょう。また、食事をいっしょに「つくる」ことも大切です。自分で食事をつくることを通じて、食材や調理方法について学ぶことができます。また、家族のために食事をつくる喜びや達成感を実感することができます。いっしょに食事をつくっていっしょに食べることを通じ、食に関する知識や豊かな心をはぐくんでいきましょう。

“家族いっしょの食事を大切にする”

(文部科学省「家庭教育手帳 小学生(低学年～中学年)編」から抜粋) 問合せ先 生涯学習課 ☎@6510

# 民生委員・児童委員の皆さんです (敬称略)

民生委員・児童委員連絡協議会 ○会長 山下 一郎 ○副会長 野村 敏子・山本 文市

(任期：H25.12.1～H28.11.30)

## 【宇土地区】

氏名	電話	担当地区
渡邊 博	☎22 2273	石小路・本町六・築籠二区
大橋 敏雄	☎22 5970	船場・新町二・新町三・新町四・宇土一番館
平野 博子	☎23 0467	定府・新町一
小郷 幸治	☎23 0008	本町一・本町二・本町三
西村 純子	☎22 2538	新小路・本町四・本町五
上野 恵子	☎23 1160	門内・南段原・芝光苑・照古苑
田尻 弘子	☎22 1146	一里木・一里木西・入地・入地中央
前田 朝恵	☎22 5881	古城
増田みなみ	☎23 3036	御領橋
野村 敏子	☎22 3226	栄町・新町団地
江藤 久江	☎22 4053	高柳町
矢野 靖夫	☎22 1484	浦田・北段原
田口 朝晶	☎23 3691	築籠一区
松田マツ子	☎22 3328	松原町・ケアプラザ
河野 秀子	☎22 1590	江部・綾織・旭団地
山内 孝夫	☎22 2127	城之浦一区・駅前団地
中山恵美子	☎23 0038	城之浦二区・大坪団地・袋内団地
福島 恵子	☎23 3553	三拾町
野村 宏一	☎22 5901	中野
今村 淳子	☎22 1778	松原団地・新松原・水町
大倉喜代美	☎22 4086	入地団地
那須 尚	☎23 5543	入地ニュータウン
渡並 勲	☎23 2498	馬之瀬・大曲

## 【走湯地区】

氏名	電話	担当地区
高田 勝廣	☎23 3550	東走・北走・平木
小山 喜一	☎23 2546	南走上・南走下
重元 公	☎23 2628	三ヶ・西走上・西走下

## 【花園地区】

氏名	電話	担当地区
渡邊はつみ	☎23 5598	三日・佐野
山下 一郎	☎22 4334	上古閑・花園台
谷川 秀嗣	☎23 1409	曾畑
橋本 典子	☎22 3612	布古閑・布古閑団地・岩熊
栗原 律子	☎22 1280	立岡・古保里・百合ヶ丘
本郷てるみ	☎23 0817	古保里
河野 久子	☎22 8038	善道寺・境目町
上田 桂子	☎23 0615	上松山
関 輝明	☎23 0485	上松山
後藤 英治	☎22 6178	上松山
杉田千恵美	☎23 5016	上松山
中山 正人	☎23 2968	下松山
丹部 和子	☎22 5540	境目団地一区・二区・三区・四区
岩崎多慶子	☎080(8573)3770	五色坂・松山団地・柳迫

## 【轟地区】

氏名	電話	担当地区
岩崎 國浩	☎22 3937	伊無田・打越・栗崎・城・神馬団地
西村 敬司	☎23 2479	馬場・石橋
荒川ひさ子	☎23 1820	宮庄・椿原・飯塚
松久保和子	☎23 1278	神山・神原・三蔵・扇谷

## 【緑川地区】

氏名	電話	担当地区
中島扶美博	☎22 2770	恵里・鶴見塚・伊津野
今村 司	☎23 0353	上新開・下新開
今田美代子	☎23 0388	渦・辺田・城塚

## 【網津地区】

氏名	電話	担当地区
上田美枝子	☎25 0104	猪白・小舟・馬立・清辻
本道 紘一	☎24 3212	割井川・馬門・平原
橋 順子	☎25 0239	本網津・渦・新川東・新川西
甲斐きみ子	☎25 0850	旭・梅咲・直築
前川美智子	☎25 0966	駅前・東中村・西中村・宇城学園
山本 文市	☎25 0138	笠岩・堤・三丁・小部田
奥村 智子	☎25 0706	浜通・住吉・あんこ・長部田

## 【網田地区】

氏名	電話	担当地区
園田 正弘	☎27 1100	小池・長浜東・長浜中・笠瓜
田代 咏子	☎27 0003	長浜西の2・長浜西の1・浦小松
宮迫 亮平	☎27 0608	新地・田平・塩屋
柿下 君子	☎27 1002	引の花・清水・東・宮の前
中園 久道	☎27 1556	堂園・寺登・上床・中登・下戸田
田中 堅	☎27 0850	西原団地・西原・辺田目東・辺田目西
村田 睦代	☎27 1370	古場田・米の口・古屋敷
村田 哲男	☎27 0323	戸口東・戸口北・戸口本
堀 真ノ介	☎27 0641	戸口横・戸口出
瀧口 昇	☎27 0519	平岩・赤瀬本村・赤瀬松山

## 【主任児童委員】

在宅地	氏名	電話	担当地区
宇土	橘 孝昭	☎22 0378	宇土・轟・走湯地区
宇土	中山 優子	☎22 1823	宇土・轟・走湯地区
花園	安田 芳隆	☎23 1077	花園地区
花園	那須与理子	☎23 0962	花園地区
緑川	長光 智法	☎22 0594	緑川・網津・網田地区
網田	浦本 晴美	☎27 1526	緑川・網津・網田地区



花園幼稚園児がかわいいお遊戯を披露

## 満開の桜で春を感じる

### 第18回うと花園桜まつり

4月6日、立岡自然公園でうと花園桜まつりが行われました。今年で18回目を迎えた同まつりは、特産品販売コーナーなどに県内外から多くの人を訪れました。

ステージでは中華首藤さんが司会を務め楽しく進行する中、ちびっこ太鼓、うとん行長しゃんキャラバン隊、田上成美さんやPOP SAURUSによるコンサート、アダチ宣伝社によるチンドン屋などが行われ、会場を盛り上げました。また、オープニングセレモニーではくまモンも登場し、くまモン体操を披露。子どもから大人まで楽しいひとときを過ごしました。

## 希望を胸に、新生活がスタート

### 市内小中学校入学式

4月8・9日、市内小・中学校の入学式が行われました(平成26年度の新入生は小学校373人、中学校328人)。鶴城中学校では、272人の新一年生が在校生や保護者が迎える体育館に入場。松本隆一校長が「当たり前のできる人は、信頼され愛される人間になります。人のために働き、考える鶴城中学生になってください」と式辞を述べると、新入生を代表して青山日奈子さんが「実りのある学校生活となるよう、夢や目標に向かって全力で進んでいきたい」と、誓いのことばを述べました。

また、緑川小学校では、18人の新一年生が緊張した様子で入場。担任の先生が一人ひとりの名前を呼ぶと、「はい!」と元気いっばいに返事をしました。高濱伸也校長が「あいさつをする、人の話をよく聞く、車に気を付ける、この3つを守って楽しい学校生活を送ってください」と式辞を述べ、6年生の今村泰斗くんが「わからないことがあったら何でも聞いてください。楽しく過ごせるようにいっしょに頑張っていましょう」と歓迎のことばを述べました。



新生活への大きな期待【鶴城中】



ピカピカの制服で入場【緑川小】



元気な声で「はい」の返事【緑川小】



よろしくお願ひします

## 地域を守る消防団

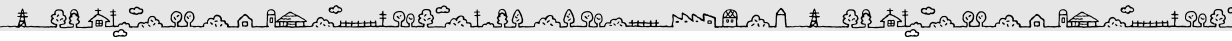
### 機能別団員 辞令交付式

4月1日、市庁舎で機能別消防団員の辞令交付式が行われ、20人が新たに機能別消防団員として認定されました。

式では、宮原雄一消防団長から一人ひとりに辞令書が交付され、元松茂樹市長が「これまでの経験を生かして、市民の生命・財産を守り、さらには市消防団の規模拡大を目指して頑張ってください」とあいさつしました。

現在、市消防団では団員の多くがサラリーマンであり、平日の昼間に火災等が発生した場合、出動できる団員が限られています。そこで、火災の初期消火等で活動していただく消防団や消防署OBの機能別団員を導入しました。





## 故人の功績をたたえて

### 第51回ドゥルー祭

4月14日、住吉自然公園にあるドゥルー碑の前で海苔の生態を発見し、海苔養殖業に多大な功績があったキャスリーン・メアリー・ドゥルー女史（故人・英国人）をたたえる記念祭が行われ、地元漁協をはじめ県内外から関係者約150人が出席しました。住吉漁協の藤山義成組合長は「海苔の色落ちなど2年続けての厳しい年になりましたが、来年こそはドゥルー祭で大豊作という嬉しい報告ができるようにがんばりましょう」とあいさつしました。

また、今年は、イギリスのBBCラジオからも取材が来て、賑やかなドゥルー祭となりました。



海苔の救世主に感謝

#### キャスリーン・メアリー・ドゥルー女史(1901～1957)

英国の海藻学者。昭和24年に海苔の糸状体を発見し、以来、わが国の海苔養殖業は、同女史の発見を土台とする人工採苗技術の進展によって、今日の隆盛を見るに至っています。



宇土の伝統工芸品がずらり

## 洗練された職人の「技」

### 第15回宇土半島「和」の職人展

4月16日から4月21日まで、宇土シティモールセンターコートで宇土市、宇城市の工芸家の作品を一堂に集めた宇土半島「和」の職人展～持って触れる工芸展～が開催されました。

これは、出品者で組織する同展実行委員会が宇土半島の中で培われている「技」を紹介し、地場産業の活性化を図ろうと毎年開催しているもので、今年で15回目です。

宇土市からは、蒼土窯、工房青弥、龍神工房、小山本手打刃物、のはらで染め物、陶、宇土張子、弥生竹工房、梅田健太郎、能面、石井楽器店、沼田馬蹄鉄の作品が展示・販売されました。

今回は新たに「手にとって触ってもらえる」展示コーナーが設けられ、来場者は作品を手にし、職人の巧みな「技」に見入っていました。

## 地域を守る力

### 市消防団新入団員訓練

4月20日、防災センターで市消防団新入団員訓練および消防団員訓練が行われ約200人が参加しました。

元松茂樹市長、宮原雄一消防団長がそれぞれ35人の新入団員を激励。各分団の新部長、新班長、新入団員の代表に辞令交付が行われ、新入団員の福島竜己さんが力強く宣誓しました。

その後、ポンプ使用説明および宇城広域連合北消防署員の指導によるホースの取扱い方法、規律訓練等が行われ、新入団員の皆さんはキビキビとした態度で訓練に臨みました。



ポンプ使用説明会の後に実践です



JR 網田駅から出発する参加者

## 焼き物の里を訪ね、みかんの花と御輿来海岸を楽しむ

### JR九州春のウォーキング

4月13日、網田駅をスタート、ゴールとして網田焼の窯跡などを巡るJR九州ウォーキングが開催され、県内外から約150人が参加しました。

あいにくの雨でしたが、JR網田駅に到着した参加者は、地元歩こう会のメンバーと交流しながらウォーキングを楽しみ、御輿来海岸を見渡す島山展望所では、戸口老人会が参加者にアサリ貝のみそ汁やお茶などを振る舞ったほか、地元婦人会が手作りおにぎりを販売しました。

「道の駅」宇土マリーナおこしき館では、地元で採れた野菜を無料でプレゼント。また網田駅では、地元名産品が当たる抽選会が行われました。参加者たちは自然がいっぱいの網田を満喫しました。

## 地域みんなで守り抜こう

### 船場川クリーン作戦

4月29日、船場川川岸のクリーン作戦が行われ、地域住民など約800人が参加しました。これは、市内の各団体が加わる船場川十年後委員会（丸目誠一委員長）の呼びかけで毎年、年に2回行われているものです。

地域住民のほかに鶴城中学校や宇土中学校、宇土高校の生徒らが参加し、ごみ拾いや除草作業を行いました。また、宇土ライオンズクラブが準備したEMぼかし団子を川へ投げ入れました。

参加者は「たくさんの方が参加していて、あっという間にきれいになってよかった」と話していました。

また、作業後には、船場川「蔵」の会からコーヒー、山崎製パンからパンの提供がありました。



多くのおみなさんのおかげできれいになりました

## 春の全国交通安全運動週間

### 宇城地区合同出発式

4月4日、宇土マリーナで春の交通安全運動宇城地区合同出発式が開催されました。

これは、4月6日～4月15日の春の全国交通安全出発式に併せて行われたもので、宇城地区の関係団体など約300人が参加しました。

出発式では、交通安全功労者や優良運転者の表彰が行われた後、元松茂樹市長が「日頃からお世話になっていますが、この期間中も悲惨な事故がなくなるようにご協力をお願いします」とあいさつ。その後、市交通指導員・宮本廣美さんが代表で交通安全宣言を行い、式終了後には警察車両・宇土市ほか自治体の広報車が啓発活動に出発しました。



出発式



お知らせ

消費税改定に伴い上下水道使用料金が改定となります

4月1日から消費税率が改定されたことに伴い、上下水道・簡易水道料金および公共下水道・漁業集落排水使用料金に係る消費税および地方消費税を5%から8%に変更します。改定時期は、平成26年6月請求分（5月検針分）からとなります。皆さまのご理解とご協力をお願いします。

料金の詳細については、市ホームページでご確認いただくか、上下水道課までお問い合わせください。

問合せ先 上下水道課水道係

・下水道係 ☎ 1111 (内線 2532・2536)

国保被保険者の皆さまへ  
訪問健康相談にご協力ください

宇土市国民健康保険では、被保険者の方を対象に、ご家庭でのより良い生活の支援のため、健康づくり・療養のしかた・医療機関の利用方法などについて、相談や情報提供・アドバイスをさせていただく健康支援訪問指導事業（訪問健康相談）を実施しています。訪問指導の際は、保健センターの保健師・管理栄養士が、直接ご自宅を訪問させていただきますので、ご協力ください。

なお、費用の負担は一切ありません。

問合せ先 保健センター ☎ 2300 保険課国保年金係 ☎ 1111 (内線 2164)

6月1日は人権擁護委員法が施行された日です

法務省と全国人権擁護委員連合会では、啓発活動重点目

標を「みんなで築こう人権の世紀」考えよう相手の気持ち育てよう思いやりの心」と定め、積極的な啓発活動を展開しています。人権は、人が人として幸福な人生を送る上で最も大切な権利です。自分だけでなく、全ての人の人権が尊重されなければなりません。国の内外を問わず、人々がお互いに人権を守ることに

よって明るい社会をつくることとが、今を生きる私たちの、未来への職責ではないでしょうか。全国人権擁護委員連合会では、6月1日を「人権擁護委員の日」と定め、この日を中心として皆さんとともに一層の人権尊重思想の啓発に努めることを申し合わせています。

なお、4月1日現在、市には次の人権擁護委員の皆さんがいます。

- 村上映隆 (本町4丁目)
- 尾崎牧子 (本町1丁目)
- 白石育代 (古保里町)
- 山本多美男 (野鶴町)
- 藤村研之 (網津町)
- 土黒るい子 (走潟町)
- 本多朋隆 (上網田町)

人権擁護委員は、常設・特設の相談所を開設し、相談を

お受けしています。人権問題でお悩みの方は、一人で悩まずにご相談ください。

問合せ先 法務局宇土支局 ☎ 20320 総務課行政係 ☎ 1111 (内線 2212)

ヒョウモンダコにご注意  
ください!!

「ヒョウモンダコ」は、その唾液に強力な神経毒であるテトロドトキシンが含まれており、食べるとはもちろん、噛まれることで呼吸困難につながる麻痺を起こすとされる危険な水産動物です。

体長は、10cmほどの小型のタコで、ほかのタコと同様に体の色をすばやく変化させることができ、周囲の岩や海藻にカモフラージュすることができます。

また、刺激を受けると青い輪や線の模様のある明るい黄色に変化します。

本来は、熱帯や亜熱帯に生息していますが、近年は、温暖化に伴う海水温の上昇で生息域が北上し、県内でも発見されています。

潮干狩りなどの海でのレ

ジャーやお仕事をされる方は十分ご注意ください。発見した場合は、絶対に触れないようにしてください。



ヒョウモンダコ

問合せ先 環境交通課環境交通係 ☎ 1111 (内線 2827)

5月7日(水)～10月31日(金)  
エコ・スタイル期間中です

市役所では、省エネ・省資源に配慮し、軽装（上着無着用・ノーネクタイ等）での勤務を奨励しています。来庁される皆さんのご理解をよろしくお願いします。

問合せ先 総務課人事係 ☎ 1111 (内線 2213・2218)



**あなたの選挙権の確認！  
選挙人名簿（定時登録）の縦覧**

6月1日現在で登録される  
選挙人名簿の縦覧を行います。  
期間 6月3日（火）～6月  
7日（土）

時間 午前8時30分～午後5  
時

縦覧場所・問合せ先 選挙管  
理委員会事務局（市役所企画  
棟2階）☎1111（内線  
2341）

**農業委員会委員一般選挙に係る  
立候補予定者説明会を行います**

7月19日任期満了に伴う、  
宇土市農業委員会委員一般選  
挙が7月6日（日）に執行予  
定です。立候補予定者の説明  
会は次のとおりです。

日時 6月10日（火）午後2  
時～

場所 福祉センター2階大会  
議室

立候補予定者の印鑑、各種  
書類受取者の印鑑をご持参く  
ださい。

※説明会には、なるべく2人  
以内の出席をお願いします。

問合せ先 選挙管理委員会事  
務局（市役所企画棟2階）☎  
21111（内線2341）

**繁殖期の野鳥保護・指導  
取締強化月間です**

春は野鳥の繁殖期です。巢  
立ちしたヒナが落ちていても、  
必ず親鳥が保護しますので捨  
つけないようにしましょう。

また、県では5月10日から  
の1カ月間を指導取締強化月  
間と定め、違法捕獲等の防止  
に取り組んでいます。皆さま  
のご理解とご協力をお願いします。

なお、メジロの愛がん飼養  
目的の捕獲については、鳥獣  
の乱獲を助長するおそれがあ  
ることから、平成24年4月1  
日から、新たな捕獲の許可は  
しないこととしています。

既に飼養されているメジロ  
については毎年期間を更新す  
ることで飼養することはでき  
ます。

『野鳥は自然の中に生息して  
いることが基本であり、捕獲  
と飼養は原則禁止されていま  
す』

詳しくは、問合せ先にお尋

ねくください。

問合せ先 農林水産課林務水  
産係☎21111（内線23  
15） 宇城地域振興局林務  
課☎20628

**宇土八水土地改良区から  
のお知らせ**

▼用水開始日

6月20日（金）

▼農地の移動

小作依頼、返還ならびに交  
換、売買等農地に移動があっ  
た場合は、組合員資格得喪通  
知書（移動届）を提出してく  
ださい。

届出がない場合は、従来通  
り賦課します。また、電算処  
理のため提出期限以降の届出  
に対しては処理が出来ません  
ので、期限までに必ず提出し  
てください。

▼農地の転用

農地を宅地およびその他に  
地目変更および公共事業に  
よって国、県、市などに売却  
したときは、手続きと併せて  
決済金の納入をお願いします。  
届出提出期限 5月20日（火）  
問合せ先 宇土八水土地改良  
区☎20223

♪ ちょっと拝見 ♪ あなたの街のお元気クラブ

今回は轟公民館「お元気クラブ」を紹介します。

轟公民館では、毎月第1金曜日に開催しています。体操を指導するサポーターさんは、毎回レクリエーションを工夫し、参加者の方を楽しませてくれます。また、男性参加者がハーモニカを披露される時もあります。昔懐かしい曲に合わせてみんなで合唱し、穏やかで心地の良い時間が過ぎていきます。元気で笑顔の素敵な女性参加者が多く、とても華やかです。

開催場所など詳しくは、問合せ先までお尋ねください。



膝痛予防！これが体操の中で一番きつい～



ハーモニカに合わせてみんなで合唱♪

問合せ先  
福祉課介護高齢者支援係☎21111（内線2151）

医療法人社団 金森会 あさひコート☎235211  
医療法人社団 小田会 景雅苑☎271010

# 知っておきたい

# 国民年金



年金機能強化法により、平成 26 年 4 月から国民年金制度が一部変更になりました。その一部をお知らせします。

## 子のある夫にも遺族基礎年金が支給されるようになりました

### 【これまで】

国民年金に加入していた方が亡くなった場合は、亡くなった方によって生計を維持されていた「子のある妻」または「子」に遺族基礎年金が支給されていました。

### 【4月からは】

国民年金に加入されていた妻が亡くなった場合に、「子のある夫」にも遺族基礎年金が支給されます。

※ 4 月 1 日以後の死亡が対象となります。

## 未支給年金を受け取れる遺族の範囲が拡大されました

### 【これまで】

未支給年金（亡くなった方が受け取れるはずであった未払いの年金）を受け取ることのできる遺族の範囲は、亡くなった方と生計を同じくしていた「配偶者、子、父母、孫、祖父母または兄弟姉妹」でした。

### 【4月からは】

これまでの遺族の範囲に加えて、「それ以外の 3 親等内の親族（甥・姪、おじ・おば・子の配偶者など）」まで広がります。

※ 4 月 1 日以後の死亡が対象となります。

### <新たに未支給年金を受け取れる遺族>

1親等	子の配偶者、配偶者の父母
2親等	孫の配偶者、兄弟姉妹の配偶者、配偶者の兄弟姉妹、配偶者の祖父母
3親等	曾孫、曾祖父母、曾孫の配偶者、甥・姪、おじ・おば、甥・姪の配偶者、おじ・おばの配偶者、配偶者の曾祖父母、配偶者の甥・姪、配偶者のおじ・おば

## 4 月分（6 月支給分）から年金額が変わります

4 月分からの年金額は、0.7%の引き下げが行われます。新たな年金額は、6 月に日本年金機構から送付される年金額改定通知書でご確認ください。

### ◎老齢基礎年金額（満額の場合）

《平成 25 年 10 月から》

《平成 26 年 4 月から》

年間 778,500 円（月額 64,875 円） ⇒ 年間 772,800 円（月額 64,400 円）

### 年金事務所 年金相談 ※年金相談は予約制です。

熊本東年金事務所の職員による出張相談を行っています。

■期日 5月15日(木)、6月5日(木)、6月19日(木)、7月3日(木)

※ 4 月から第 1・第 3 木曜日の 2 回に変更になりました。

■時間 午前 10 時～午後 3 時

■場所 福祉センター 2 階会議室

■申込み先 熊本東年金事務所お客様相談室 ☎ 096 (367) 2503

問合せ先 熊本東年金事務所お客様相談室 ☎ 096 (367) 2503 保険課国保年金係 ☎ 1111 (内線 2164・2167)

# 子育て世帯臨時特例給付金のご案内

国は4月からの消費税率引き上げに伴い、暫定的・臨時的な措置として「子育て世帯臨時特例給付金」を支給します。申請先は、基準日（平成26年1月1日）において住民登録がされている市町村になります。宇土市での手続きは、平成26年度分市民税が確定する6月中旬以降に開始する予定です。

※具体的な申請手続きの受付時期・方法などは、広報うと6月号、ホームページなどでお知らせします。

## 子育て世帯臨時特例給付金とは？

平成26年1月分の児童手当（特例給付を含む）の受給者であって、平成25年中の所得が児童手当の所得制限に満たない人に、児童1人につき1万円が支給されます。

ただし、臨時福祉給付金支給対象者となっている場合は、対象外となります。

### 「子育て世帯臨時特例給付金」や「臨時福祉給付金」を装った “振り込め詐欺”や“個人情報の詐欺”にご注意ください！

- 市町村や厚生労働省などがATM（銀行・コンビニなどの現金自動支払機）の操作をお願いすること・給付金を支給するために手数料などの振り込みを求めることは、絶対にありません。
- ATMを自分で操作して、他人からお金を振り込んでもらうことは絶対にできません。
- 現時点で、住民の皆さまの世帯構成や銀行口座の番号などの個人情報を照会することは絶対にありません。ご自宅や職場などに市町村や厚生労働省（の職員）などをかたった電話がかかってくる、郵便が届いたりしたら、迷わず、最寄りの警察署（または警察相談専用電話#9110）にご連絡ください。

子育て世帯臨時特例給付金・臨時福祉給付金に関する問合せ先  
厚生労働省相談窓口 ☎ 0570 (037) 192

問合せ先 子育て支援課子育て支援係 ☎ 1111（内線2813・2822）

## 《人事異動》

市では、4月1日・11日付人事異動を実施しました。係長職以上の異動は次のとおりです。

なお、正式な職名の末尾につく「事務取扱」は省略してあります。 ※（ ）は前職。

### 【部長職】

- ▽市民環境部長 山本桂樹（教育委員会事務局教育部長）
- ▽建設部長兼上下水道事業建設部長 下鶴治久（上下水道事業建設部首席審議員兼上下水道課長）
- ▽教育委員会事務局教育部長 前田保幸（首席審議員兼農業委員会事務局長）
- ▽首席審議員兼議会事務局長 西村清敬（総務部付首席審議員上天草・宇城水道企業団派遣）
- 【審議員職】
- ▽審議員兼総務部総務課長 中川玲子（総務部総務課長）
- ▽審議員兼市民環境部総務課長 唯勇一（健康福祉部子育て支援課長）
- ▽審議員兼網田支所長 村田裕成（市民環境部総務課長）
- ▽審議員兼網津支所長 松下

- 敏親（経済部地籍調査課長）
- ▽審議員兼経済部農林水産課長 小山亨（経済部農林水産課長）
- ▽教育委員会事務局審議員兼教育部スポーツ振興課長 溝常義（教育委員会事務局教育部スポーツ振興課長）
- ▽宇土市会計管理者兼審議員兼会計課長 中熊聡（総務部付審議員宇城広域連合事務局派遣）
- ▽総務部付審議員上天草・宇城水道企業団派遣 山本和彦（企画部まちづくり推進課長）

### 【課長職】

- ▽企画部まちづくり推進課長 川上誠志（企画部企画課長補佐兼企画政策係長）
- ▽市民環境部市民課長 宮下喬（教育委員会事務局教育部生涯学習課長補佐兼生涯学習係長）
- ▽市民環境部環境交通課長 島村彰一（網田支所長）
- ▽健康福祉部子育て支援課長 小山郁郎（総務部総務課長補佐兼人事係長）
- ▽健康福祉部健康づくり課長 船田元司（教育委員会事務局教育部学校教育課長補佐兼学校教育係長）
- ▽経済部商工観光課長兼就業

- 改善センター館長 島浦勝美（健康福祉部健康づくり課長）
- ▽経済部地籍調査課長 廣井雅一（経済部地籍調査課長補佐兼地籍係長）
- ▽建設部都市整備課長 大原太（総務部財政課技術総括）
- ▽上下水道事業建設部上下水道課長 山本保廣（総務部財政課長補佐兼契約管財係長）
- ▽農業委員会事務局長 沼田誠（建設部都市整備課長補佐兼地域整備係長）
- ▽監査委員事務局長 坂本純至（経済部商工観光課長兼就業改善センター所長）
- ▽教育委員会事務局教育部学校教育課技術総括兼施設係長 堀川聡（建設部都市整備課長補佐兼建築住宅係長）
- ▽教育委員会学校給食センター所長 西岡昇（市民環境部市民課長）
- ▽総務部付課長宇城広域連合事務局派遣 吉澤建史（教育委員会事務局教育部学校教育課長補佐兼施設係長）
- 【課長補佐職】
- ▽網津支所長補佐 山本親子（網津支所主幹）
- ▽健康福祉部子育て支援課長補佐兼児童センター所長 佐伯志保子（健康福祉部子育て



- 支援課児童センター主幹
- ▽経済部農林水産課長補佐兼農業振興係長 野口泰正(経済部農林水産課主幹兼農業振興係長)
- ▽建設部都市整備課長補佐兼地域整備係長 草野一人(建設部土木課長補佐兼管理建設係長)
- ▽上下水道事業建設部上下水道課長補佐 山口裕一(上下水道事業建設部上下水道課長補佐兼管理建設係長)
- ▽監査委員事務局長補佐兼次長 舟田武弘(監査委員事務局主幹兼次長)
- ▽教育委員会学校給食センター所長補佐 橋本五月(教育委員会学校給食センター主幹)
- ▽教育委員会花園幼稚園長 西山則子(教育委員会宇土幼稚園主任教諭)
- 【係長職】**
- ▽総務部総務課主幹兼人事係長 上木淳司(総務部総務課人事係参事)
- ▽総務部財政課主幹 北谷太示(総務部財政課財政係参事)
- ▽総務部財政課主幹兼契約管財係長 宮崎英児(上下水道事業建設部上下水道課水道係参事)
- ▽企画部企画課主幹兼企画策係長 光井正吾(企画部まちづくり推進課主幹兼市民活動支援係長)
- ▽企画部まちづくり推進課主幹 八別
- ▽企画部まちづくり推進課主幹兼市民活動支援係長 八別
- ▽企画部まちづくり推進課主幹兼情報支援係長 加藤敬一郎(健康福祉部保険課主幹兼国保年金係長)
- ▽網田支所主幹 島浦博美(会計課主幹兼会計係長)
- ▽健康福祉部福祉課主幹 岩崎孝也(市民環境部環境交通課環境交通係参事)
- ▽健康福祉部福祉課主幹兼介護高齢者支援係長 満潮幸揮(総務部総務課付主幹熊本県後期高齢者医療広域連合派遣)
- ▽健康福祉部福祉課主幹 植さや子(健康福祉部福祉課介護高齢者支援係参事)
- ▽健康福祉部保険課主幹兼国保年金係長 東頭(健康福祉部保険課国保年金係参事)
- ▽健康福祉部保険課主幹 久多見さとみ(健康福祉部保険課国保年金係参事)
- ▽経済部農林水産課主幹 松本啓介(経済部農林水産課農業振興係参事)
- ▽経済部地籍調査課主幹兼地籍係長 上村修二(教育委員
- 会事務局教育部スポート振興課主幹兼スポート振興係長)
- ▽建設部土木課主幹 中山好美(建設部土木課庶務係参事)
- ▽建設部土木課主幹兼管理建設係長 岩下信一(建設部土木課主幹)
- ▽建設部都市整備課主幹兼建築住宅係長 甲斐裕美(建設部都市整備課建築住宅係参事)
- ▽建設部都市整備課主幹 久森直美(建設部都市整備課建築住宅係参事)
- ▽上下水道事業建設部上下水道課主幹兼管理建設係長 渡邊聡(上下水道事業建設部上下水道課主幹)
- ▽会計課主幹兼会計係長 野田恵美(教育委員会事務局教育部学校教育課学校教育係参事)
- ▽議会事務局主幹兼議事係長 清塘啓史(総務部財政課財政係参事)
- ▽教育委員会事務局教育部学校教育課主幹兼学校教育係長 渡辺勇一(議会事務局主幹兼議事係長)
- ▽教育委員会事務局教育部学校教育課主幹 林田ひとみ(教育委員会事務局教育部学校教育施設係参事)
- ▽教育委員会事務局教育部生涯学習課主幹兼生涯学習係長 内田雅之(市民環境部税務課課税係参事)
- ▽教育委員会事務局教育部スポート振興課主幹兼スポート振興係長 中熊照美(健康福祉部福祉課主幹兼介護高齢者支援係長)
- ▽宇土幼稚園主任教諭 野口寿子(宇土幼稚園教諭)
- ▽総務部総務課付主幹熊本県後期高齢者医療広域連合派遣 薦田昌臣(健康福祉部福祉課介護高齢者支援係参事)
- 【3月31日付退職】**
- 新樹秀一(建設部長)
- 山本克則(首席審議員兼議事事務局局長)
- 本田浩二(総務部付首席審議員)
- 中島隆一(審議員兼市民環境部環境交通課長)
- 船田貞明(審議員兼網津支所長)
- 林留美子(会計管理者兼審議員兼会計課長)
- 吉村順吉(審議員兼監査委員事務局局長)
- 中山麗慈(教育委員会審議員兼学校給食センター所長)
- 池田繁子(教育委員会花園幼稚園長)
- 米村信也(審議員兼建設部都市整備課長)

公共工事等入札結果の公表

(単位:円)

入札月日	件名	予定価格(税込)	落札金額(税込)	落札業者	指名業者数	工期
3.14	住吉中学校敷地災害防除石積補強工事	30,949,000	29,970,000	グリーン工業(株)	13	26.3.25~26.7.31
	建道・扇谷線改良工事	30,426,000	29,268,000	(株)光栄工業 宇土営業所	13	26.3.25~26.8.25
	汚水43号三拾町枝線管渠築造工事	10,810,000	10,422,000	(有)西村建設	15	26.3.25~26.7.31
	上新開川改修工事	4,808,000	4,611,600	(株)ロッケン	9	26.3.25~26.6.23
4.2	宮庄地区配水管拡張工事(3工区)	8,159,000	7,981,200	(有)西山水道	11	26.4.10~26.7.8
	宮庄地区配水管拡張工事(4工区)	5,531,000	5,292,000	(株)吉田組	11	26.4.10~26.7.8

予定価格(建設工事のみ) および入札の経緯などについては、財政課で閲覧することができます。

問合せ先 財政課契約管財係 ☎1111 (内線 2232)



# 環境 シリーズ

Vol.2



## 資源（廃食用油・インクカートリッジ）の回収方法

市では、廃食用油とインクカートリッジの拠点回収を行っています。それぞれの処分方法と回収場所を紹介します。

### 1 廃食用油

#### ①廃食用油とは

廃食用油とはてんぷらや揚げ物等に利用された後の油のことです。

#### ②回収場所

本庁・網津支所・網田支所の3カ所です。

#### ③出し方

専用コンテナ（網津・網田の各支所は集積かご）が設置されていますので、常時出すことができます。廃食用油はボトル（ペットボトル等も可）に入れ、収集箱に入れて出してください。また、食用油以外のものは回収しません。

※集めた廃食用油は、バイオ燃料として再利用されています。



### 2 インクカートリッジ

#### ①インクカートリッジとは

家庭用インクジェットプリンターに使用されるインクカートリッジのことです。

#### ②回収場所

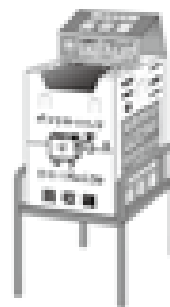
本庁・網津支所・網田支所・図書館・市民体育館の5カ所です。

#### ③出し方

専用収集箱（右図参照）を設置しています。使用済みのインクカートリッジをそのまま収集箱に入れて出してください。

※回収されたインクカートリッジはリサイクルされています。

正しく分別することで、ごみではなく、資源として再利用できるようになります。市民の皆さんのご協力をお願いします。



### ◆資源として出せるものは資源ごみに！！

缶類やビン類を燃えないごみに出していることが見受けられます。また、燃えるごみにペットボトルを出していることがあります。アルミ缶、スチール缶、ペットボトル、空きビンは資源ごみです。燃えないごみとして出さずに、毎月第1水曜日に行われる資源ごみ回収のときに、各地区資源ごみ置場のコンテナ等に出してください。

#### 【注意】

さびた空き缶や割れたビンはリサイクルできませんので、燃えないごみとして出してください。

問合せ先 環境交通課環境交通係 ☎ 1111（内線 2821）

## ホールインワン基金を寄贈

4月7日、市グラウンド・ゴルフ協会の加藤二六一会長が市役所を訪れ、ホールインワン1回につき100円を募金する「ホールインワン基金」から5万円を寄贈しました。寄附金はスポーツ振興基金に積み立てられます。



加藤会長から元松市長へ

### ▼気軽に始められるグラウンド・ゴルフ

グラウンド・ゴルフは、専用のクラブとボールを使って、ホールポストに入れるまでの打数を競うスポーツです。ルールが簡単で、子どもから高齢者まで手軽に楽しめるスポーツとあって、愛好者は年々増え続けています。

市内でも約400人の市グラウンド・ゴルフ協会会員がプレーを楽しんでいます。

### ▼心身の健康づくりにも

プレーを通じ、年齢や性別に関わらず、無理のない健康づくり、体力づくりにつながるのもグラウンド・ゴルフの大きな魅力です。また、支部ごとの行われる試合や練習が地域の貴重なコミュニケーションの場となっています。

このように交流が広がり、仲間づくりや閉じこもり防止などの効果があり、グラウンド・ゴルフは、身体の健康だけでなく心の健康づくりにもつながっています。

# 募集・催し

## 平成26年度「つながり隊」研修会を開催します！ 参加者募集！

「つながり隊」は、地域で見守る事の大切さを学び、住みよい宇土市をめざして活動しています。

今回の研修は、災害時に備えた地域づくりとして、防災ボランティア活動の話や市の防災に対する取り組みの報告を予定しています。日常的な災害に対する備えや災害発生後に地域でできることを皆さんでいっしょに学び、考えてみませんか。参加費は無料で事前申込みの必要もありません。皆さんの参加をお待ちしています。

**日時** 6月4日(水)午後2時～午後3時30分

※受付は午後1時30分

**場所** 福祉センター2階大会

議室

### 研修内容

○『災害時に備えた地域づくり(仮)』講師・熊本県ボランティアセンター所長 江口俊治氏

○宇土市の防災に対する取り組みについて

**主催** 市地域包括支援センター、宇土市

**共催** 市社会福祉協議会

**問合せ先** 市地域包括支援センター ☎241555 福祉課

介護高齢者支援係 ☎221111

1(内線2151)

## 税務職員採用試験受験者募集

人事院九州事務局と熊本国税局では、税務職員採用試験の受験者を募集します。

税務職員採用試験に合格し採用されると、全員が税務大学校に入校し、1年間、税務職員として必要な専門知識を修得するための研修を受けることになっています。

その後、税務署に配属され、国税の仕事に従事することになります。

**受験資格** 高校卒業見込みの方および高校卒業後3年を経過していない方

**試験の程度** 高校卒業程度

**申込方法および申込受付期間**

①インターネットによる申込み ※人事院ホームページ上の

申込専用アドレス (<http://www.jinji-shiken.go.jp/juken.html>) を利用ください。

申込期間：6月23日(月)～7月2日(水) ※受信有効

②郵送または持参による申込み ※申込用紙は、人事院九州事務局、熊本国税局および最寄りの税務署に備え付けています。

申込期間：6月23日(月)～6月26日(木) ※通信日付印有効

※申込方法により、受付期間が異なりますので、ご注意ください。

**第一次試験** 9月7日(日)

**申込み・問合せ先** 人事院九州事務局 ☎092(431)7733

熊本国税局人事第二課試験研修係 ☎096(354)6171(内線2072)

宇土税務署 ☎220410 ※自動音声案内「2」番を選択してください。

**講演会を開催します**

**日時** 6月6日(金)午後1時～午後3時30分

**場所** 市民会館2階大会議室

講演 「成年後見制度って何ですか？」(NPO法人高齢者・障害者成年後見安心サポート熊本理事村上泰幸氏) 質疑 「日頃懸念されておられる事柄に講師が明確にアドバイスします」

**主催者** 宇城地域精神障害者家族会

**後援** 宇城保健所、宇城市、宇土市、美里町、宇城地域管内社会福祉協議会、宇城管内精神科病院、宇城市障がい者自立支援センター、宇城地域障害者難病連合会、うき同志会

**問合せ先** 宇城地域精神障害者家族会 ☎25948

**平成27年3月新規学校卒業生求人受理説明会を開催します**

ハローワーク宇城では、新卒者の募集・採用を予定されている事業所を対象に、求人者の取扱いや採用選考などに関する説明会を開催します。

なお、今年度より開催場所が熊本市内へ変更になりました。

**日時** 6月11日(水)午後2時～午後4時 ※受付は午後1時30分

**場所** 市民会館崇城大学ホール(熊本市)

**問合せ先** ハローワーク宇城 ☎28609

**あじさい祭りを開催します**

あじさいの湯の館内に咲く約250本のあじさいの花も見頃となる時期になりました。あじさいの湯も今年で、20年目を迎える事になりますが、これも皆さまの日頃のご愛顧の賜物と心より感謝します。


毎年恒例のあじさい祭りではありますが、今年も皆さまといっしょに楽しい一日を過ごせたらと思います。ご来館お待ちしております。

**日時** 6月13日(金)午前11時

**催し** 日本舞踊・カラオケ・演劇等予定

※終了後は、抽選会もあります。

**問合せ先** 宇土市健康福祉館 あじさいの湯 ☎243456







昨年の様子

子ども会活動を安心して行うために共済に入りませんか

市子ども会連絡協議会では、平成26年度全国子ども会安全共済会加入の申込みを受け付けています。

レクレーション・スポーツ・地域行事など、子ども会の活動を安心して行うために、ぜひ安全共済会に加入しましょう。

対象は、4月1日現在、満3歳児以上の方で、加入にあたって1人あたり520円が必要です。

問合せ先 市子ども会連絡協議会事務局（中央公民館内）  
☎0325

## 平成26年度宇土市生涯学習講座（前期） 受講生募集

# あなたの生涯学習を応援します

### リフレッシュボディケア講座 ～「かんたん」心と体をリフレッシュ～

IT操作や日常生活での身体の疲れを、かんたんで身近にできる解消法を学んでみませんか。

期 日 7月3日・7日・10日・14日・17日  
時 間 午前10時30分～午前11時30分  
回 数 5回  
定 員 15人  
受講料 1,000円  
講 師 三沢 礼子  
場 所 中央公民館

生涯学習講座は、生涯にわたって文化向上、健康増進、豊かな心の育成をめざすとともに、市民の皆さまのふれあいに  
よる楽しい学びの場です。

いっしょに楽しく学んで  
みませんか。



### ウェルカム!英会話講座

日常会話をはじめ、いろいろな場面を想定して英会話の練習を行います。ALTの先生といっしょに英会話を楽しみましょう。Welcome!

期 日 6月～12月  
(毎月2・4水曜日)  
時 間 午後1時30分～午後3時  
回 数 12回  
定 員 15人  
受講料 無料  
講 師 ALT 講師  
場 所 教育委員会1階会議室  
その他 テキスト代等は別途必要

### はじめてのハングル語講座

ハングル（韓国）語の簡単な単語や会話、挨拶の言葉を学びたい。そんな方のための、入門講座です。

期 日 7月～12月  
(毎月第1・4木曜日)  
時 間 午後7時～午後8時30分  
回 数 12回  
定 員 15人  
受講料 2,000円  
講 師 モトムラ・ヨンスン  
場 所 教育委員会1階会議室  
その他 テキスト代等は別途必要

### 「囲碁」入門コース

囲碁で楽しく頭の体操をしませんか。老若男女問わず、初心者向けの入門コースです。女性の方も歓迎です。

期 日 7月～10月  
(毎週水曜日)  
時 間 午前10時～正午  
回 数 15回  
定 員 10人  
受講料 3,000円  
講 師 松尾 逸郎  
場 所 教育委員会1階会議室

### はじめての スマホ・タブレット講座

スマホ・タブレットをこれから始めようと思われる方、基本的な操作や機能について学んでみませんか。端末機器はこちらで準備します。

期 日 7月28日・29日・8月1日  
時 間 午後1時30分～午後3時  
回 数 3回  
定 員 15人  
受講料 無料  
講 師 携帯電話事業者講師  
場 所 教育委員会1階会議室

### 浴衣着付け講座

今年の夏まつりは浴衣を着てみませんか。ひとりで浴衣を着られるよう基本から楽しく学びましょう。

期 日 6月25日・7月2日・9日  
時 間 午後7時30分～午後9時  
回 数 3回  
定 員 10人  
受講料 600円  
講 師 永田 千鶴子  
場 所 中央公民館大広間

### ベビーマッサージ講座

赤ちゃん笑顔でスキンシップ！ベビーマッサージを習得しましょう。おじいちゃん、おばあちゃん、大人一人でも受講できます。

期 日 7月21日・25日・31日・  
8月5日  
時 間 午前10時～正午  
回 数 4回  
定 員 10人  
受講料 800円  
講 師 成松 美佳  
場 所 教育委員会1階会議室  
中央公民館  
材料費 1,000円（全4回分）

あじさいコンテストの  
展示を行います

4月に「あじさいコンテスト」の募集を行いましたところ、多くの方からの出品がありました。6月9日～15日までの1週間、次の場所で展示を行いますので、お誘い合わせのうえお越しください。

また、6月8日に住吉自然公園で開催する「紫陽花マンドリンコンサート」のオープニング（午後1時）で、表彰式と作品の展示（鉢植え）を行いますので、こちらも併せてお越しください。

【展示場所】

- 鉢植えの部…船場橋周辺
- スポットの部…網田駅構内（120株）、西安寺（松原町150株）など。詳しくは鉢植えの部展示会場に掲示します。

本町通り

鉢植えの部  
展示会場



船場橋

かな書道講座

初心者向けの基本的な小筆をつかった、かな書道を皆さんと楽しく学んでみませんか。

期 日 7月～11月  
(毎月第1・3・5水曜日)  
時 間 午後1時30分～  
午後3時30分  
回 数 12回  
定 員 12人  
受講料 2,000円  
講 師 山下 静雨(玉枝)  
場 所 教育委員会1階会議室  
教材費 2,000円程度(道具持参でも可)

飾り巻き寿司講座

バリエーションあふれる巻き寿司(でこまき)を作ってみませんか。初めての方も必ず巻ける入門編です。

期 日 9月5日  
時 間 午前10時～午後1時  
回 数 1回  
定 員 18人  
受講料 200円  
講 師 早田 雅美  
材料代 2,000円  
場 所 保健センター調理室

野菜ソムリエによる  
お手軽クッキング講座

楽しく作れて、食べておいしい、家族を笑顔にできるレシピで学んでみませんか。

期 日 8月～11月  
(毎月第2土曜日)  
時 間 午前9時～正午  
回 数 4回  
定 員 20人  
受講料 800円  
講 師 平田 亜紀(野菜ソムリエ・くまもとふるさと食の名人)  
材料代 3,000円(全4回分)  
場 所 保健センター調理室  
中央公民館調理室

中央高齢者大学

健康で明るく生きがいのある生活を送るため、文化・経済・歴史・人権教育・環境教育・視察研修等楽しく学びましょう。

期 日 6月～1月(月1回)  
回 数 8回  
定 員 80人  
講 師 研修内容で変わります。  
その他 研修内容で自己負担が発生します。

問合せ先 中央公民館 ☎② 0325

ガーデン・エコ・  
フラワー講座

“身近な器におもてなし”  
野の花や庭の花を活けたり、寄せ植えをして、季節を楽しみましょう。

期 日 7月～12月(毎月第2火曜日)  
時 間 午前9時30分～  
午前11時30分  
回 数 6回  
定 員 15人  
受講料 無料  
講 師 堀川 弘子  
(社会教育指導員)  
場 所 教育委員会1階会議室  
材料代 500円



【講座申込要領】

募集期間 5月21日(水)～6月6日(金) ※当日消印有効  
申込資格 市内在住か勤務している方  
申込方法 郵便八ガキに次の事項を記入のうえ申込みください。複数の講座申込みも可能ですが、各講座の曜日や時間を確認のうえ申込みください。  
①「生涯学習講座申込」②申込講座名 ③氏名(ふりがな明記)④性別 ⑤年齢 ⑥住所 ⑦電話番号 ⑧FAX番号

【注意事項】

- 応募については原則として先着順としますが、初講者を優先します。  
なお、応募者が定員に満たないときは、開講しない場合がありますのでご了承ください。
- 開催場所や日程が都合により変更する場合がありますのでご了承ください。
- 受講の可否については、申込者全員に通知します。
- 講座の内容については、入門・初歩レベルです。

申込み・問合せ先 生涯学習課生涯学習係 ☎②6510 〒869-0433 宇土市新小路町95番地  
※中央高齢者大学に関する問合せ先 中央公民館 ☎② 0325

「よみがえる小西行長公」  
講演会・第7弾を開催！

毎回好評の「よみがえる小西行長公」講演会を開催します。今回は、九州のキリシタン遺跡や韓国からみた行長像などについて紹介します。また、会場では今年3月に刊行した「ヨーロッパ史料に見る小西行長・ジュリアおたあ特集号」も販売します。

日時 6月7日(土) 午後1時半～

場所 市民会館大会議室※入場無料

講演① 「九州のキリシタン遺跡から熊本をみる(仮)」  
別府大学教授 田中裕介さん  
講演② 「韓国からみた小西行長像(仮)」福岡女学院大学教授 佐島顕子さん  
問合せ先 文化課文化係 ☎ 0156

55歳からの雇用・就業支援  
講習の受講生募集

ホームヘルパー2級から移行した介護職員初任者研修の資格を取得して、介護施設や病院等での就職を目指します。講義・演習(130時間程度)および介護施設の職場体験があります。

期間 7月1日(火)～8月29日(金)のうち30日間

定員 20人

場所 ニチイ学館松橋教室

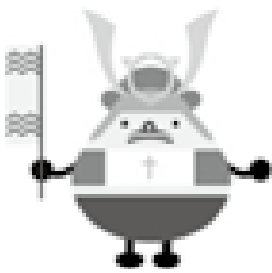
※受講料無料

申込締切 6月17日(火)

申込み・問合せ先 公益社団法人熊本県シルバー人材センター連合会 ☎ 096(312)3310

## 4月号掲載記事の追加説明

広報うと4月号のP20「グローバルジュニアドリム事業団員募集」の記事で、誤解を招く表現がありました。小学5・6年、中学生の皆さんは、参加費が必要になりません。詳しくは、県くらしの安全推進課 ☎ 096(333)2294へ問い合わせください。



## 御輿来(おこしき) サンセットウォーキング 5月17日(土)開催



開催日時 5月17日(土) 午後4時40分集合 7時解散(予定)

集合場所 車の方…網田市民グラウンド駐車場

JR、バスの方…JR網田駅

(それぞれ別ルートで景勝の地へ歩きます(約20分))

参加費 無料(保険には入りませんので各自怪我のないようご注意ください)

防寒対策は万全をお願いします(現地は風が吹いて寒く感じます)

※雨天中止(小雨の場合は当日正午に決定し、HPに掲載)

日本の「渚100選」「夕陽100選」に選ばれている御輿来海岸。

干潟景勝の地から見るその景色はまさに宇土の宝物。

ところが干潟景勝の地へは道幅が狭く分かりにくいために行ったことがない方も多いそうです。

今年は5月17日(土)に開催しますので、この機会にぜひ訪れてみては。

日の入りと干潮が重なる日ですので素敵な景色が広がることでしょう。

フォークデュオ O-tumn(オータム)によるミニコンサートや貝汁の無料配布(100杯限定)もありますよ!!

問合せ先 市観光物産協会事務局(商工観光課内) ☎ 1111(内線2326)



## 2014～有明海の汐風とともに～ 第23回紫陽花マンドリンコンサート開催

県下屈指のアジサイの名所である住吉自然公園には、市花のアジサイが約2千株植栽され、開花時期には、多くの花見客で賑わいます。この時期にあわせて、花と音のイベント「紫陽花マンドリンコンサート」を開催しますので、皆さまお誘い合わせのうえ、是非ご来場ください。

**日時** 6月8日(日) 午後1時～午後3時(予定)  
**場所** 住吉自然公園(雨天時:市民会館)  
**出演団体(予定)** 熊本マンドリン協会/熊本大学マンドリンクラブ/網津保育園/鶴城中学校合唱部/住吉中学校文化部/不知火中学校マンドリン部  
**同時開催イベント** 午前11時～午後4時  
宇土市特産品販売/紫陽花の押し花教室/紫陽花の挿し芽教室  
**主催** 市観光物産協会  
**共催** 宇土市  
**後援** 市商工会  
**問合せ先** 市観光物産協会事務局(商工観光課内)  
☎@1111(内線2326)

**非常勤職員を募集します**  
▼募集職種・人員・条件等  
職種 一般事務員  
勤務先 子育て支援課  
募集人員 1人  
職務内容 子育て世帯臨時特例給付金事業事務  
資格 なし  
報酬 1時間715円  
任用期間 6月1日～12月26日  
勤務時間 月～金曜日、午前8時30分～午後4時30分のうち指定する時間(週28時間以内の勤務)

社会保険等 雇用保険有  
▼申込手続き  
募集期限 5月23日(金) ※当日必着  
申込方法 写真貼付の履歴書を持参または郵送で、子育て支援課へ申込みください。写真の添付漏れ、電話番号等の記入漏れが無いようにお願いします。  
▼注意事項 今回の募集による任用は、正規職員の任用にかなる優先権を得るものではありません。  
申込み・問合せ先 子育て支援課(☎1111(内線2813))

## 秘密は厳守します 無料相談

### 身近な行政相談

**日時** 5月28日(水)・6月11日(水) 午前10時～午後3時  
**場所** 福祉センター2階 会議室  
**相談員** 行政相談委員  
**相談内容** 国の行政機関などに対する意見、苦情など  
**問合せ先** 総務課行政係☎@1111(内線2212)

### 人権相談

**日時** 6月6日(金) 午後1時～午後4時  
**場所** 福祉センター2階 会議室  
**相談員** 人権擁護委員  
**相談内容** 人権問題、家庭問題など  
※上記以外にも月～金曜日(祝日除く)、法務局宇土支局で相談に応じています。  
**問合せ先** 法務局宇土支局☎@0320  
総務課行政係☎@1111(内線2212)

### 司法書士無料相談

**日時** 5月22日(木) 午後1時～午後4時  
(受付時間は午後3時30分まで)  
※電話相談はできません。  
**場所** 市役所別館1階 市消費生活センター  
**その他** 午後1時から30分単位での電話予約となります。受付順6人までとします。  
**問合せ先** 商工観光課商工観光係☎@1111(内線2209)

### 消費生活センター

**日時** 月・火・水・金曜日(祝日の場合は休み)  
午前10時～午後4時  
**場所** 市役所別館1階 市消費生活センター  
**相談方法** 直接来られるか、電話相談も可。  
**問合せ先** ☎@1111(内線2323)

### 消費生活センターだより

## 5月は消費者月間 「つながろう消費者 ～安全・安心なくらしのために～」

消費生活センターでは、消費生活に関する問題や多重債務のお悩みなど、専門の知識を持った相談員がお受けしています。

開設は木曜日を除く平日の午前10時から午後4時までです。

電話での相談もお受けしていますので、困ったこと・心配なことがありましたらお気軽にご相談ください。

**問合せ先** 消費生活センター☎@1111(内線2323)  
※消費生活センターは市役所裏(福祉センター正面)の別館1階にあります。





宇土花見競射会

大会結果

3月23日、市アーチェリー場で宇土花見競射会が開催され、35人が参加し、多くの選手が今年のデビュー戦を飾りました。

大会結果は次の通りです。

- 10m WCP キャデットの部  
優勝 藤田叶夢(網津小2年)
- 30m WCP キャデットの部  
優勝 藤田莉沙(住吉中1年)
- CP 成年の部  
優勝 瀬口明親(菊池市)
- 2位 藤田佳久(宇土市アーチェリー協会)
- 3位 小壁昭一(熊本市)

バウンドテニス親善大会結果

3月16日、走潟地区体育館

で市バウンドテニス親善大会が開催されました。結果は次のとおりです。

- ラリー戦 優勝 ひまわり(栗屋憲保、中村洋、近藤くみ子、村田節子、小山伊津子、伊藤ツル子)
- 団体戦 優勝 ひまわり(栗屋憲保、中村洋、近藤くみ子、村田節子、小山伊津子、伊藤ツル子)

熊本県バウンドテニス選手権大会・全日本選手権予選結果

3月30日、県立総合体育館で県バウンドテニス選手権大会および全日本選手権予選が開催されました。なお、優勝者は6月6日〜7日に行われる全日本大会に県の代表として出場します。結果は次のとおりです。

- ダブルス戦  
フリー男子  
優勝 今村彰宏・渡辺未来
- シニア男子  
優勝 竹下善一・坂井匠
- シニア女子  
2位 今村敏子・竹下信子
- シングルス戦  
シニア男子  
2位 竹下善一

第4回温亭顕彰俳句大会作品投句募集

7月27日(日)に行われる第4回温亭顕彰俳句大会の作品を募集します。

- 投句 2句1組(1000円)
- 雑詠(一人何組でも可、ただし未発表作品に限る)
- 締切 6月20日(金) 必着
- ※申込方法などは問合せ先にお尋ねください。

投句・問合せ先 中上ひろし(本町1丁目11番地) ☎2803

♪中世バロック音楽の調べ♪

熊本を拠点に九州各地で活躍している「グループ『葦』」による古楽器を使った演奏会です。17世紀、ルネッサンス時代のイタリアを感じてみませんか。

- 日時 5月31日(土) 午後2時30分〜午後3時15分(予定)
- 会場 市民会館2階大会議室
- 入場料 1000円(「宇土の文化を考える市民の会」会員は無料。当日入会の場合も無料)
- 問合せ先 NPO法人宇土の

文化を考える市民の会 ☎280188(市民会館)

第43回中山杯ミニバレエ大会結果

3月16日、市民体育館で第43回中山杯争奪ミニバレエ大会が開催されました。結果は次のとおりです。

- Aクラス  
優勝 μ(ミュー)
- 2位 サイエンス
- 3位 レジエンド
- 下位優勝 ナデシコキャブ チュード
- Bクラス  
優勝 チェリー
- 2位 花
- 3位 エンジョイ
- 下位優勝 インフィニティ
- Cクラス  
優勝 S・T・A
- 2位 JOKERS(ジョウカーズ)
- 3位 バルセロナ
- 下位優勝 アローズスター☆
- Dクラス  
優勝 イーグルK
- 2位 ぶれんど
- 3位 スウィーティーB
- 下位優勝 FIVEFOX

子どもたちの安全を願って

4月1日、県立宇土中学校・宇土高校正門前の市道で、宇土ハッスル会の会員らによる歩道部分の警告ラインの引き直しが行われました。

この横断歩道は通学時に多くの児童・生徒らが利用し、道も狭く交通量も多いことから、同会では通学時間帯に交通誘導を実施するほか、段差のある歩道部分の警告ラインの引き直しを毎年実施しています。今回は新入生の入学前に行われました。会員の皆さんは、「1年生は緊張しているので、色彩でも注意喚起したい。子どもたちの安全のため頑張ります」と話しました。



作業に取り組む宇土ハッスル会の皆さん

あなたも聞きに来ませんか？  
**「平成26年度宇土歴史懇話会  
 総会記念講演会」**

市では宇土城主でキリシタン大名であった小西行長についての再認識が高まっています。歴史懇話会では行長と対局的に語られる加藤清正について知ることが大事ではないかと考え、講演会を開催します。熊本市広報に連載された原稿の執筆者で、加藤清正研究の第一人者である大浪さんにお願ひして加藤清正像の実像にせまりたいと考えています。なかなか宇土では聞けない話ですので、多くの方の参加をお願いします。

なお当会はこのような講演会をはじめとして会員の研究発表や歴史的遺産などについての積極的な調査なども行う歴史サークルです。2カ月に1回奇数月に開催していますので興味のある方はぜひご参加ください。

**日時** 5月24日(土) 記念講演(一般公開)午後2時

**場所** 市民会館第3会議室

**参加費** 資料代100円、会員として登録される方は年間2000円

**講演** 大浪和弥(元熊本市立

熊本博物館・現延岡市内藤記念館学芸員「加藤清正の実像」

**問合せ先** 宮崎☎090(6636)6694

**オカリナ教室(初心者向け) 受講生募集**

**日時** 第1・3土曜日 午後0時30分～午後1時30分

**場所** カフェ木里(松山町)

※詳しくは問い合わせください。

**問合せ先** カフェ木里☎23338

**平成26年春季宇土市民  
 チャリテイゴルフコンペ  
 参加者募集**

**日時** 6月8日(日) 午前8時～アウト・イン同時スタート

**場所** チャリーゴルフフットコース(花園町) ☎22200

**料金** ビジター…7000円、メンバー…メンバー料金(食事、飲み物付)

**参加料** 2500円(チャリテイ500円含む)

**参加資格** 市内在住または市内に勤務している方

**定員** 30組(120人) 予定

**申込期間** 5月15日(木)～5月30日(金) ※定員になり次第締め切ります。

**申込方法** 所定の申込用紙に記入し、FAX・持参で申込みください(電話での申込みは不可)。

**問合せ先** 市体育協会(スポーツ振興課内・松岡) ☎2642 FAX☎1002

**県民体育祭バドミントン競技  
 選手権選考会のお知らせ**

**日時** 6月22日(日) 午前9時

**場所** 決定次第お知らせします。

**参加資格** 市内在住(学生は除く)および県内在住(市内小中学校を卒業した方)

**参加料** 500円

**申込方法** 住所、氏名、性別、電話番号をFAX(☎3847)で送付ください。

**申込締切** 6月15日(日) 午後5時

**問合せ先** 市バドミントン協会事務局・竹下☎090(3606)9122

**善意**

次の方から善意が寄せられました。厚くお礼申しあげます。(敬称略)

**市立図書館へ**

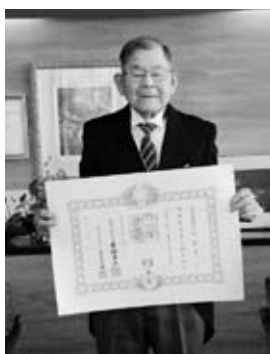
▽本多胃腸科内科医院(本多武彦院長)  
 血圧計



▶本多武彦院長から、市民の健康づくり推進に役立ててほしいと寄贈されました。本を読んだ後の心が落ち着いたときに、気軽に測って、健康管理や受診のきっかけになってほしい、とのこと。なお、血圧計は2階一般図書室に設置してあります。



おめでとございます  
**旭日単光章を受章**



大原榮一さん(戸口町)

このたび、大原榮一さんが旭日単光章を受章しました。大原さんは、昭和31年から約30年間、市職員として豊富な

行政経験をもって地方自治の発展に貢献し、網田支所長、市民課長などを歴任。退職後、高潔な人柄と地方行政における豊富な経験を買われ、昭和61年に市議会議員に当選以来、3期12年にわたり、議員を務め地方自治発展に寄与しました。議員時代は、市議会副議長、文教厚生常任委員会委員長、建設常任委員会委員長等を歴任され、高い政治信念を持って市の福祉の向上と市民生活環境の充実に貢献。

また、昭和60年代から網田戸口町にある風光明媚な小高い山に「島山」循環道路の整備全般に尽力し、その結果現在では、島山から望む日本の渚百選の一つ「御輿来海岸」は、干潟景勝地として全国に名が知れるほど有名になっています。このような環境整備の功績は大きいものがあり、地域の活性化に多大に寄与されたことが認められての受章となりました。

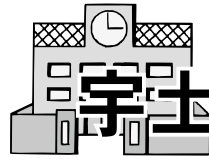
大原さんは「このような表彰をしていただいて、ただありがたい。皆さんのおかげでこのような章をいただくことができました」と受章の喜びを語りました。





熊本県立宇土高等学校

〒869-0454 宇土市古城町63  
 ☎220043 FAX224753  
 H P http://www.higo.ed.jp/sh/utohs  
 mail uto-h@pref.kumamoto.lg.jp



シリーズ 102

宇土高校は今



■ GLP (グローバルリーダー育成プロジェクト) 英国研修

3月17日～26日までの10日間、宇土中を卒業した宇土高校新入生24人がイギリス研修に参加しました。生徒たちは、イギリスの一般家庭にホームステイし、大英博物館やウェストミンスター寺院などの観光名所はもちろんのこと、ケンブリッジ大学、グリニッジ天文台など個人旅行ではなかなか行かない施設の見学もしました。英語での意思疎通ができるが緊張しながらのホームステイでしたが、どの家庭でも温かく迎えていただいたおかげで日が経つにつれて英語が聞き取れるようになり、身振り手振りを交えながら積極的に英語で会話しました。参加した生徒からは、「自分の英語が相手に伝わった時の快感は今でも忘れられない」「英国には英国の良さがあったし、日本にも日本の良さがあることが分かった」「日本では学べないたくさんのお話を学び、将来の視野が大きく広がった」などの声が聞かれました。この貴重な体験を生かして充実した高校生活を送り、グローバルに活躍する人材になることを期待しています。



バッキンガム宮殿



サイエンスフェスティバル



パブリックスクールのハロウ校



花原一輝さん (花園町)

Q. お仕事は？

A. (株)熊本LPGセンターで働いています。松下貴臣さん(城塚町)の紹介で入社しました。

Q. 自分の長所、短所は？

A. 長所: ご飯をいっぱい食べれるところ  
 短所: てれっとしているところ

Q. 趣味は？

A. ゴルフ、釣り

Q. 今、一番やりたいことは？

A. ダイエット! マイナス15kg!

Q. 将来の夢は？

A. 実家の味千ラーメン佐野店をもっと繁盛させること!

Q. 理想のタイプは？

A. 松雪泰子

Q. 「伝えたい一言」とその相手は？

A. 佐野区、曼陀羅Japan、商工会青年部、第二分団のみなさん これからもよろしくお願いします。

Q. 次は誰を？

A. 新原拓也さんを

市社協に次の方々から香典返しとして、寄附がありました。厚くお礼申し上げますとともに故人のご冥福をお祈りします。(敬省略)

香典返し

▽ 亡馬之瀬 父 一町 男小原(七五)  
 △ 亡船場 母 藤竹(九六)  
 △ 亡入地 父 吉津(八五)  
 △ 亡網津 父 昭橋(六五)  
 △ 亡走勢 父 小山(七七)  
 △ 亡妻 父 福島(六三)  
 △ 亡拾 父 野口(九〇)  
 △ 亡岩古 父 曾野(七六)  
 △ 亡古城 父 岡本(五九)  
 △ 亡花妻 父 真由美(九九)  
 △ 亡一里 父 坂口(九一)  
 △ 亡松原 父 陳内(七五)

▽ 亡定母 富士(九三)  
 △ 亡下網 父 誠一郎(七七)  
 △ 亡祖母 父 交(九二)  
 △ 亡市東 父 英(七八)  
 △ 亡栄夫 父 則(八八)  
 △ 亡神馬 父 博(八九)  
 △ 亡赤瀬 父 正(八二)  
 △ 亡三拾 父 春(八二)  
 △ 亡住義 父 本(八六)  
 △ 亡吉夫 父 弘(七二)  
 △ 亡開母 父 芳(七二)  
 △ 亡熊本 父 中(八九)  
 △ 亡松原 父 米川(八六)

▽ 亡新伯 父 開(九四)  
 △ 亡古妻 父 曾(六〇)  
 △ 亡山母 父 田(八二)  
 △ 亡松代 父 山(八二)  
 △ 亡市東 父 喜(九〇)  
 △ 亡走夫 父 一(九一)  
 △ 亡山母 父 武(九五)  
 △ 亡松原 父 高(九一)  
 △ 亡住吉 父 清(七四)  
 △ 亡三夫 父 光(七四)  
 △ 亡拾父 父 義(八四)  
 △ 亡父 父 義(八四)

市社協へのご寄附は、確定申告等によって、所得税法(第78条)および地方税法(第37条)の「寄附金控除」をすることができます。(※4月15日受付分までを掲載)

# 図書館

休館日：毎週木曜日、祝日、年末年始休館、特別整理期間

下記以外にもたくさんの新刊が入っています。  
図書館ホームページにも掲載していますのでご覧ください。



「じぞっ子」

## 一般書

スペードの3	朝井 リョウ 著
上野池之端鱗や繁盛期	西篠 奈加 著
満願	米澤 穂信 著
仮面同窓会	雫井 脩介 著
ワンナイト	大島 真寿美 著

## 児童書

はなかつぱとひのかつぱ	あきやま ただし 著
まるごと日本の世界遺産(世の中への扉)	増田 明代 著
世界の名言大辞典 -英語でふれる77人のことば-	弓狩 匡純 著
石を抱くエイリアン	濱野 京子 著
どんぐり	エドワード・ギブス 作
中高生向け(ヤングアダルトコーナー) 2階一般室に設けています	
思い出をレスキューせよ! -記憶をつなぐ被災地の紙本・書籍保存修復士-	堀米 薫 著
アイスプラネット	椎名 誠 著
世界の女性問題 3 政治、仕事、ジェンダー	関橋 眞理 著
記号とマーク・クイズ図鑑	村越 愛策 著

## えほんのじかん - 幼児・小学生のおはなし会 -

日時 毎週水曜日午後4時～・土曜日午後2時～  
場所 市立図書館1階 児童図書室

問合せ先 市立図書館 ☎@4512 ホームページ <http://www.uto-lib.jp/>

## らっこのじかん

- 0・1・2歳児のおはなし会 -

日時 毎月第2・第4火曜日 午前10時30分～(約20分)  
場所 市立図書館1階 児童図書室

## ☆6月は環境月間☆

—環境関連図書・パネルコーナー—

6月5日は環境の日です。図書館では環境月間にちなみ、環境に関する図書・パネルの展示をおこないます。みなさんも豊かな自然を守り育ててゆくために環境について考えてみませんか?

○展示期間 6月1日～6月30日

○展示場所 市立図書館2階 一般図書室・1階児童室  
特設コーナー

## おはなしボランティア講座 参加者募集!

市立図書館では読み聞かせやおはなし会のできる人材を育成するための講座を開講します。興味や関心のある方はぜひご参加ください。

《初心者向け 全2回》

対象 市内に在住で講座終了後市内各地域で活動できる方

内容 絵本の選び方・読み方・プログラムの立て方など

講座日 6月10日(火)、6月13日(金)

時間 午後2時～午後4時

講師 高野 和佳子(絵本とおはなしの店ペペペらん)

場所 市立図書館1階郷土資料室

定員 20人程度※先着順

◎参加費 無料

◎募集締切 6月3日(火)

◎申込み・問合せ先 市立図書館

# 児童センター

子育て中のお母さんあつまれ!

## つどいの広場 子育て講座

5月のつどいの広場は、「ベビーマッサージ」を行います。  
気軽に参加してください。

日時 5月28日(水) 午前10時30分～正午  
場所 児童センター つどいの広場サンサン  
講師 ロイヤルセラピスト協会認定講師 小山麻美さん  
内容 「ベビーマッサージについて(お話と実技)」  
対象者 乳児(0歳3カ月児～1歳0カ月児)と保護者約15組  
※ベビーマッサージ前24時間以内で予防接種を受ける予定の方はお控えください。

持ってくる物 バスタオル2枚、タオル2枚

参加費 無料

※参加希望の方は前日までに必ず予約してください。

※駐車場は市役所裏駐車場を利用してください。

問合せ先 つどいの広場 ☎@2408  
子育て支援課子育て支援係 ☎@1111 (内線2813)

## わんぱく広場 (水の科学館)

くまもとのおいしい水のひみつを見にいこう!

期日 6月15日(日)

行き先 水の科学館(熊本市)

集合解散場所・時間 市内の小学生の皆さんに気軽に参加してもらうようにバスが、網田農協を出発し、旧網津農協支所、旧緑川農協支所を経由します。

場 所	出発時間	解散予定時間
網田農協	午前9時	午後3時20分
旧網津農協	午前9時15分	午後3時15分
旧緑川農協	午前9時20分	午後3時10分
児童センター	午前9時30分	午後3時

対象者と募集人数 小学生・16人

持ってくる物 弁当・水筒・着替え・お菓子(適量)・帽子・タオル・水着

交通手段 市のマイクロバス使用

受付期間 6月7日(土) 午前9時～6月8日(日) 正午

受付方法 児童センターの窓口で受け付けます。電話での受け付けはできません。※応募多数の場合は抽選

申込み・問合せ先 児童センター ☎@3303

## 平成 26 年度複合健診を実施しています！

平成 26 年度の複合健診を次のとおり実施します。

また、健診を申し込まれていない方の追加申込みを受け付けますので、日程をご確認のうえ、保健センターまで電話等で申込みください。

※全ての検診を受ける方の所要時間は、男性 90 分、女性 120 分程度です。

※前立腺がん検診、骨粗鬆症検診の受診を希望される方は、当日受付にお申し付けください。

### (複合健診日程表)

健診日		会場	検診項目
6月	17 (火)・18 (水)・20 (金)・21 (土)・22 (日)	保健センター	特定健診・高齢者健診・腹部超音波検診・胃がん検診・肺がん検診・乳がん検診・子宮頸がん検診・大腸がん検診・前立腺がん検診・骨粗鬆症検診
7月	1 (火)・2 (水)・3 (木)・4 (金)・5 (土)・6 (日)・7 (月)・8 (火)・9 (水)		
8月	25 (月)・27 (水)・28 (木)・29 (金)		
9月	10 (水)・11 (木)・12 (金)・13 (土)		

問合せ先 保健センター ☎ 2300

## 元気な毎日は食生活から

# ～平成26年度 栄養教室生を募集します！～

保健センターでは食づくりを中心とした健康づくり教室を開催します。

健康に気をつけている方や食事・料理に関心のある方の参加をお待ちしています。

**日時** 6月～10月 全7回  
午前9時30分～午後1時

**場所** 保健センター  
**定員** 20人(先着順)

**受講料** 調理実習時 500円

**申込方法** 保健センターへ電話で申込みください。

**申込期間** 5月15日(木)～5月30日(金)

※本講座は宇土市食生活改善推進員(食のボランティア)の養成講座を兼ねています。修了者は宇土市食生活改善推進員協議会へ入会することができます(任意加入)。



回	日付	教室の内容
1	6/11 (水)	開講式／オリエンテーション 食品衛生・食環境保全(食中毒・食品表示)
2	7/2 (水)	生活習慣病の概要と予防のポイント 栄養の基礎知識・調理の基本(調理実習)
3	7/30 (水)	健康日本21 市民の健康状況と生活習慣病(調理実習)
4	8/13 (水)	食事バランスガイド／献立の立て方 食品成分表の使い方／材料発注(調理実習)
5	9/10 (水)	健康づくりと運動(調理実習)
6	10/8 (水)	年代別食育推進と食生活改善推進員の役割(調理実習)
7	10/22 (水)	閉講式／修了証書授与 食生活改善推進員と地区組織活動

申込み・問合せ先 保健センター ☎ 2300

### 市のうごき

平成 26 年 5 月 1 日現在

人口 37,919 人 (+ 40 人)

♂ 18,195 人 (+ 21 人)

♀ 19,724 人 (+ 19 人)

🏠 14,513 世帯 (+ 64 世帯)

( ) 内は前月比

### 市の交通事故発生件数

📅 1月1日から 📅 4月30日まで

発生件数 58 件 (+ 9 件)

死者数 0 人 (- 1 人)

負傷者数 84 人 (+ 20 人)

( ) 内は前年比

反射材 みんなに見えてる その命

### 東日本大震災義援金の受付は 平成27年3月末まで延長します

市役所および福祉センターに募金箱を設置するほか、市民専用振込口座を開設しています。引き続き、皆さまからの温かいご支援をお願いいたします。

4月末までに宇土市に寄せられた義援金は

**1210万1519円**

問合せ先 総務課行政係 ☎ 1111 (内線2212)

### 編集後記

表紙の写真は、4月29日につつじヶ丘公園で行われた「前田史朗メモリアル・第7回うと交流ジュニアサッカー大会」の様子です。時折小雨が降る中開催されましたが、子どもたちは元気にボールを追っていました。公園のつつじも満開できれいでした。

▼皆さん「マルメロ」をご存じですか？江戸時代には走瀧町で栽培されていた。果実はカリんに似ていて、熊本藩の銘菓として徳川幕府などに献上されていた。伝統菓子に加工されていた。戦後に栽培は途絶えてしまったようです。そんなマルメロを復活させようと昨年3月に地元の皆さんが植樹され、今年4月に白やピンクの花が咲きました。今後は果実がなるのが楽しみです。



走瀧公民館に咲いた「マルメロ」の花

(A)



## 保健センター 告知板

記事に関する問い合わせは、保健センター ☎ 2300 まで

## 各種乳幼児健診・教室のお知らせ

月日	内容	受付時間	対象	場所
5/21 (水)	幼児歯科教室	午前9時～ 9時15分	25年1月 生まれ	保健 セン ター
5/22 (木)	3歳児健診	午後1時～ 1時15分	23年4月 生まれ	
6/5 (木)	1歳6カ月児健診	午後1時～ 1時15分	24年11月 生まれ	
6/9 (月)	3カ月児健診	午後1時～ 1時15分	26年2月 生まれ	
6/10 (火)	6カ月児健診	午後1時～ 1時15分	25年11月 生まれ	
6/12 (木)	2歳児歯科健診	午前9時～ 9時15分	24年5月 生まれ	
6/25 (水)	幼児歯科教室	午前9時～ 9時15分	25年2月 生まれ	
6/26 (木)	3歳児健診	午後1時～ 1時15分	23年5月 生まれ	

※1歳6カ月児健診・3歳児健診・幼児歯科教室・2歳児歯科健診の対象者には通知をお送りします。転入等で通知がお手元に届かない場合は保健センターまで問い合わせください。

## 日曜・祝日当番医 (診療時間：午前9時～午後5時)

月日	病院・医院名	診療科	電話
5/18 (日)	福田医院 (本町3丁目)	内・小	☎ 230002
	幡手耳鼻咽喉科クリニック (南段原町)	耳・ア・小	☎ 231187
5/25 (日)	吉窪内科放射線科医院 (入地町)	内・消・放	☎ 23203
	吉野整形外科 (高柳町)	整	☎ 236000
6/1 (日)	石垣医院 (浦田町)	内・小	☎ 231234
	上野小児科医院 (城之浦町)	小	☎ 230324
6/8 (日)	近藤クリニック (松山町)	内・消・外	☎ 235558
	やまもと泌尿器科クリニック (南段原町)	泌・性	☎ 231411
6/15 (日)	みどりかわクリニック (野鶴町)	内・小	☎ 231171
	むらかみ眼科クリニック (南段原町)	眼	☎ 236600
6/22 (日)	七川医院 (浦田町)	外・消	☎ 230555
	草場医院 (松原町)	耳	☎ 235851
6/29 (日)	松田内科循環器科クリニック (三拾町)	内・循	☎ 236555
	田山産科婦人科医院 (入地町)	産・婦	☎ 235522

※当番医は変更になる場合があります。熊本県総合医療情報システム「くまもと医療ナビ」のホームページ、または宇城広域連合消防本部 (☎ 0554) にてご確認ください。



## 今月の朝ごはんレシピ

宇土市食生活改善推進員協議会 No.36

## 鶏ロール

～お弁当のおかずぴったりのお手軽レシピです～  
1本当たり：610kcal、脂質 35.1g、たんぱく質 42.9g、塩分 3.6g

## 材料 (作りやすい分量)

鶏もも肉…………… 1枚 (調味料)  
ごぼう…………… 適宜 水…………… 100cc  
人参…………… // 酒…………… 100cc  
醤油…………… 25cc  
薄口醤油…………… 小さじ2  
砂糖…………… 大さじ1/2

## 作り方

- ①鶏ももは厚みに包丁を入れて開く。
- ②ごぼうはこすり洗いをし、鶏肉の幅に合わせて切る。太ければ箸くらいの太さに縦割りにし (3～4本) 水にさらす。人参も同様に切る。
- ③鶏肉の皮目を下にして置き、水気を拭いたごぼうと人参を芯にしてしっかりと巻き、形が崩れないように木綿糸でしばり、耐熱容器に入れる。
- ④鍋に調味料を入れ煮立て③に注ぐ。ラップをして電子レンジ (600W) に15分程度かける。粗熱がとれてから糸を外し、食べやすい大きさに切り分ける。



## 母子手帳の交付

妊娠がわかったら、住民票がある市町村で、母子手帳の交付を早めに受けましょう。

交付日 毎週火曜日

5月20日(火)、27日(火)、  
6月3日(火)、10日(火)、17日(火)、24日(火)

交付時間

午前10時～午前11時  
(受付時間は午前10時～午前10時15分)

内容

母子手帳および妊婦健診受診票の交付、妊娠中の生活について保健師・管理栄養士からの説明

※事前に電話での予約が必要です。  
(☎ 23300)

## 健康相談

保健センターでは、毎週金曜日に健康相談を行っています。赤ちゃんから高齢者の方まで、どなたでも利用できます。お気軽にご利用ください。

受付時間 午前9時～午前11時

※事前に電話での予約が必要です。  
(☎ 23300)

内容

身体測定・体脂肪測定・食事相談など

※その他、健康に関することで相談したいことがある方はご相談ください。

行長しゃんも参加

網津保育園の皆さん

第23回

# 紫陽花マンドリンコンサート

6月8日(日)

午後1時～午後3時

住吉自然公園

(雨天時：市民会館)

詳しくはP23をご覧ください。

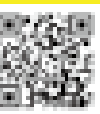
鶴城中学校合唱部の皆さん

あじさいコンテストの表彰式

熊本マンドリン協会の皆さん

発行・編集 宇土市・まちづくり推進課  
〒869-0492 宇土市浦田町51番地  
☎0964②1111 FAX0964②2903

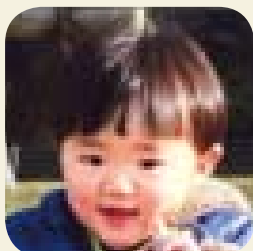
メール machi03@city.uto.lg.jp  
ホームページ <http://www.city.uto.kumamoto.jp/>  
フェイスブック <https://www.facebook.com/utocity>



元気いっぱい宇土っ子  
ハッピーバースデー

掲載希望の方(3歳まで)は誕生月の前月5日(5日が休日の場合は前日)までにまちづくり推進課情報支援係に申し込んでください。応募多数の場合は、抽選になります(過去に掲載されていない方を優先します)。

問合せ先 まちづくり推進課情報支援係 ☎②1111 (内線 2206)



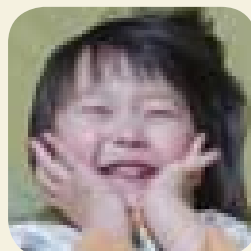
ほりうち ふみたか  
堀内 文貴ちゃん  
(古保里町)  
H24年5月11日生 2歳



たがわ あかり  
田河 明莉ちゃん  
(三拾町)  
H25年5月25日生 1歳



ふくだ いろ  
福田 彩ちゃん  
(神合町)  
H23年5月11日生 3歳



かわぐち  
河口 ゆりちゃん  
(花園台町)  
H23年5月16日生 3歳



ふじた ゆめ  
藤田 優芽ちゃん  
(門内町)  
H25年5月8日生 1歳