

# 新型コロナウイルス感染症対策についての 各種支援制度等の情報

宇土市役所 ☎(22)1111(代表)

令和2年4月16日、新型コロナウイルス感染症緊急事態宣言の対象地域が全都道府県に拡大されることとなりました。新型コロナウイルス感染症の流行による健康への不安や売上減少への不安など、皆さんの「困りごと、不安」に応じた情報や支援制度などを紹介します。詳しくは担当課などへお問い合わせください。

## 中小企業支援について

### 中小企業者向け融資制度をご利用ください

熊本県と日本政策金融公庫では、新型コロナウイルス感染症の影響で売上が減少している中小企業者向け融資制度を用意しています。制度の概要は以下のとおりです。詳しくは、熊本県、日本政策金融公庫のホームページ等をご覧ください。

#### ①金融円滑化特別資金

(新型コロナウイルス感染症対策分)

要件 直近1カ月の売上が前年同月比で減少または今後2カ月の売上見込みが前年同期比で減少

融資限度額 8,000万円

融資期間 1年～10年

(据え置き期間1年以内)

#### ②金融円滑化特別資金

(セーフティネット保証4号)

要件 直近1カ月の売上が前年同月比で減少(20%以上)し、今後2カ月の売上見込みが前年同期比で減少(20%以上)

融資限度額 8,000万円

融資期間 1年～10年

(据え置き期間1年以内)

#### ③金融円滑化特別資金(危機関連保証)

要件 直近1カ月の売上が前年同月比で減少(15%以上)し、今後2カ月の売上見込みが前年同期比で減少(15%以上)

融資限度額 8,000万円

融資期間 1年～10年

(据え置き期間2年以内)

#### ④新型コロナウイルス感染症特別貸付

要件 直近1カ月の売上が前年または前々年の同期と比較して減少(5%以上)または直近1カ月の売上高が次のいずれかと比較し減少(5%以上)

融資限度額 中小企業 3億円

国民事業 6,000万円

融資期間 設備20年以内、運転15年以内

(据え置き期間5年以内)

①～③の申し込み先は商工会議所、商工会、中小企業団体中央会、取扱金融機関です。④の申込み先は日本政策金融公庫です。

### 経営安定貸付に対する利子補給制度をご利用ください

市では、新型コロナウイルス感染症により影響を受けた中小企業者の経営安定貸付に関して利子に相当する額を補給します。補給金の対象など、詳しくはお問い合わせください。

#### 【対象企業】

以下の要件を全て満たす中小企業

・宇土市内に本社もしくは本店か支店

もしくは営業所を有する法人、個人事業主であること

・市税等の滞納がないこと

・営業許可が登録を必要とする業種については、許認可等を受けていること

・熊本県信用保証協会の保証対象となる業種を営むものであること

・補給金の交付対象となる融資制度の利子に関して、国か地方公共団体の補給金交付を受けていないこと

#### 【補給金の内容】

・毎年1月1日から同年12月までの間に支払った利子額

※利子支払が後払となっている場合は、

毎年2月1日から翌年1月31日まで

・対象期間は累計して36月以内

・補給金累計が100万円に達するまで

☎ 商工観光課(内線612)

### 雇用に関する相談会を開催します

社会保険労務士による雇用に関する無料相談会を開催します。

日時 5月11日(月)

10:00～(1人1時間程度)

場所 宇土市就業改善センター 2F

(宇土市商工会)

※事前予約制で先着順となりますので、お早目にお申込みください。

商工会では各種相談会を開催しています。

この機会に加入をご検討ください。

☎ 宇土市商工会 ☎(22)5555

### 持続化給付金について

売上が大きく減少した事業者に対し、法人200万円、個人事業主等100万円を上限に現金が給付されます。申請期間や申請方法などは5月以降公表される予定です。詳しくは経済産業省ホームページをご覧ください。

#### 【給付対象】

中堅企業、中小企業、小規模事業者、個人事業者等で、新型コロナウイルス感染症の影響により売上が前年同月比で50%以上減少している者

#### 【給付額】

前年の総売上(事業収入)ー(前年同月比▲50%月の売上×12ヶ月)

☎ 中小企業金融・給付金相談窓口

☎03(3501)1544 9:00～17:00

### 中小企業の経営や金融に関する相談窓口

#### 【経営関係】

☐熊本県商工会連合会 ☎096(372)2500

☐宇土市商工会 ☎0964(22)5555

☐熊本県中小企業団体中央会 ☎096(325)3255

☐熊本県よろず支援拠点 ☎096(286)3355

☐熊本商工会議所 ☎096(324)0033

#### 【金融関係】

☐日本政策金融公庫熊本支店

(国民生活) ☎096(353)6121

(中小企業) ☎096(352)9155

☐商工組合中央金庫熊本支店 ☎096(352)6184

☐肥後銀行宇土支店 ☎0964(23)1155

☐熊本銀行宇土支店 ☎0964(23)5511

☐熊本信用組合宇土支店 ☎0964(22)1054

#### 【労務関係】

☐熊本労働局雇用環境・均等室 ☎096(352)3865

☐ハローワーク宇城 ☎0964(32)8609

## 【市長メッセージ】「緊急事態宣言」を受けて

宇土市民の皆様へ

政府は、4月16日、既に7都府県に発出していた新型コロナウイルス感染症拡大防止に向けた「緊急事態宣言」を、熊本県を含めた全国に拡大すると発表しました。

期間は5月6日(水・振替休日)までで、この宣言の長期化を防ぐためには、全国民が人の移動や人との接触をできる限り抑え、感染拡大を食い止めるという強い意志を持ち、行動しなければなりません。

市民の皆様にご改めをお願い申し上げます。

現在、県内においては感染者が増加傾向にあります。感染防止の観点から、市民の皆様におかれましては、不要

不急の外出や人との接触を可能な限り控えていただきますようお願いいたします。

学校等の臨時休校による保護者へのご負担、外出自粛要請などによる飲食店を始めとした市内の各事業所の業績悪化など、影響は計り知れません。

しかしながら今は、何よりも感染拡大を最小限にとどめることが最優先であり、また、私たち一人ひとりの「命を守る」行動が問われるときです。

この非常事態を市民の皆様とともに力を合わせて乗り越えてまいりたいと思いますので、市民の皆様のご理解とご協力を切にお願いいたします。

令和2年4月17日

宇土市長 元松 茂樹

## 農林漁業者支援について

### 農林漁業者向け緊急支援資金を創設しました

新型コロナウイルス感染症拡大の影響を受けて、収入が減少している農林漁業者に対し、熊本県独自の「緊急支援資金」が創設されました。融資には金融機関の審査があります。

借入限度額 1千万円

返済期間 最大10年間

(当初3年間は返済不要)

保証料不要、5年間無利子

☎ 農林水産課 農業振興係(内線604)

## 給付金・手当金について

### 特別定額給付金(一律10万円給付)

新型コロナウイルス感染症拡大の影響による緊急経済対策として、国民1人あたりに10万円の給付を国が決定しました。現時点(4月20日時点)では、申請方法など詳細が確定していない状況です。詳細が分かり次第、広報や回覧、市ホームページ等でお知らせします。相談受付については総務省がコールセンターを設置しています。

### 特別定額給付金コールセンター

☎ 03(5638)5855

対応時間 9:00~18:30(土日祝日を除く)

☎ 新型コロナウイルス感染症対策室(内線253, 254)

### 傷病手当金

給与等の支払いを受けている宇土市国民健康保険被保険者が、新型コロナウイルス感染症に感染した場合や発熱等の症状があり感染が疑われた場合に、療養のため仕事をすることができなかった期間で一定の要件を満たした場合、傷病手当金を支給します。申請には、事業主等の証明が必要です。

☎ 市民保険課 国保年金係(内線426)

## 税について

### 所得税や消費税等の振替納付日が延長されました

所得税、復興特別所得税、個人事業者の消費税、地方消費税の納付期限延長に伴い、振替納付が次のとおり延長されました。振替納付日までに振替納税ができなかった場合は、延滞税が加算されます。

### 振替納税日

▽所得税・復興所得税 5月15日(金)

▽個人事業者の消費税・地方消費税 5月19日(火)

☎ 宇土税務署 ☎(22)0410

### 国税の猶予制度が利用できます

新型コロナウイルス感染症の発生に伴い、財産に損失を受けた場合や売上減少で納付力が低下した場合などの要件に該当するときは、税務署に申請することで猶予制度が適用される場合があります。

☎ 宇土税務署 ☎(22)0410

### 市税の納税相談を実施しています

以下の項目に該当するなどし、税金を一時的に納付することが困難な場合は、税務課窓口にて納税猶予等についてご相談ください。相談時は、収入支出等の分かる資料をお持ちください。まずは事前にお電話いただくとスムーズに相談が行えます。

### ●新型コロナウイルスの影響により・・・

- ・本人または家族が病気にかかった場合
  - ・事業を廃止、または休止した場合
  - ・事業に著しい損失を受けた場合 等
- ※納期限前からでも相談できます。

### ●来庁時持参いただくもの

収入や支出が分かる通帳・帳簿・各種明細等の関係書類・印鑑

☎ 税務課 収納係(内線513, 514, 515)

## 貸付等について

### 個人向け生活福祉資金特例貸付を行っています

新型コロナウイルス感染症の影響による収入の減少で、生活にお悩みの方に向け、無利子で保証人不要の特例貸付を行っています。対象は、新型コロナウイルス感染症の影響で収入が減少し、一時的な貸付が必要な世帯などです。詳しくは、熊本県社会福祉協議会ホームページをご覧ください。宇土市社会福祉協議会までお問い合わせください。

☎ 宇土市社会福祉協議会 ☎(23)3756

### ひとり親家庭向け貸付を行っています

保育所や学校などの臨時休業、事業所等の休業などにより、保護者の就労状況が変化し、一時的に収入が減少し、日常生活に支障をきたす場合、母子父子寡婦福祉資金貸付金における生活資金の活用が可能です。

☎ 熊本県宇城地域振興局 総務福祉課 ☎(32)2416

### 市営住宅の家賃減額措置が利用できます

市営住宅の入居者で新型コロナウイルス感染症の影響で収入が著しく減少した人は、家賃が減額になる場合があります。詳しくはお問い合わせください。

※収入が減少したことを確認できるもの(退職証明書、給与明細等)が必要になります。収入や世帯状況等で減額の対象にならない場合もあります。

☎ 都市整備課 建築住宅係(内線710, 711)

### 水道料金・下水道料金の分割納付

新型コロナウイルス感染症の影響により、水道料金・下水道使用料のお支払いが困難な場合は、分割納付のご相談に応じますので、お問い合わせください。

☎ 上下水道課 上下水道係(内線717)

# 各種情報を発信しています

市では、市公式ホームページやFacebook,LINEを通じて、各種支援情報や市主催行事の中止や延期、市関連施設の休館状況等の情報を配信しています。今後、情報は随時更新されます。

市公式ホームページ



市公式Facebook



市公式LINE



## その他のお知らせ

### 東京2020オリンピック聖火リレーは延期となりました

広報うと2月号と4月号に掲載していましたが5月6日(水・振休)開催予定の東京2020オリンピック聖火リレーは、新型コロナウイルスの影響により、延期となりました。延期となりました聖火リレーは、新たな日程が決定され、改めて開催される予定となっていますので、引き続き聖火リレーの開催に向けたご協力をよろしくお願い致します。

☎ 生涯活動推進課 スポーツ振興係  
☎(23)2642

### DV(ドメスティック・バイオレンス)の相談窓口

新型コロナウイルス感染症の感染防止のための外出自粛や休業等が行われる中、生活不安やストレスからDV被害等が増加、深刻化することが懸念されています。一人で悩まず、まずはご相談ください。

#### 【相談窓口】

子育て支援課 子ども家庭支援係  
(内線421,422)

熊本県女性相談センター ☎096(381)7110  
宇城警察署 ☎(33)0110

☎ 子育て支援課 子ども家庭支援係  
(内線421,422)

### 市民係窓口の混雑緩和にご協力ください

新型コロナウイルス感染症の感染防止のため、市民係窓口では以下の取扱いを行なっています。窓口混雑の緩和にご協力をお願いします。

▽証明書の取得はコンビニ交付をご利用ください

マイナンバーカードを所持している方はコンビニで住民票の写し等の証明書が取得できます。

▽郵便による転出届

転出届は郵便での受付が可能です。(転入届、転居届は窓口でのお手続きが必要です)

▽転入届の届出期間延長

住み始めてから14日以内に届出する必要がありますが、当面の間、この期間を過ぎても通常どおり受け付けます。

▽マイナンバーカードの受取期間延長

マイナンバーカードの受取期間はカードが発行されてから1年間ですが、当面の間、この期間を過ぎても通常どおりお受取りができます。

▽電子証明書の更新期間延長

電子証明書の更新は、有効期限内のお手続きが必要ですが、当面の間、有効期限を過ぎても通常どおり無料で更新することができます。

☎ 市民保険課 市民係(内線504)

### 人権への配慮を心がけましょう

新型コロナウイルス感染症に関連した憶測やうわさに基づく行動は、過度の不安をまねき、誰かを傷つけることにつながる恐れがあります。市民の皆さんには次のようなことを心がけるようお願いいたします。

- ・ネット上の誤った情報を安易に広めない。
- ・国や県、市町村が発信する正確な情報に基づいて判断、行動をする。

☎ 熊本県人権センター ☎096(333)2300

### 熊本県産の農林水産物を食べましょう

新型コロナウイルス感染症の感染防止のため、イベントや外出の自粛が行われる中、ご家庭で熊本のおいしい農林水産物を使った食事を楽しんでみませんか。栄養満点の食事で免疫力を高めていきましょう。

☎ 熊本県農林水産政策課  
☎096(333)2364

### 熊本県産の花を飾りませんか

新型コロナウイルス感染症の感染防止のため、イベント等の自粛が相次ぎ、花の需要が大幅に落ち込んでいます。花は見る人の心を癒してくれる「心の栄養源」です。職場や自宅に花を飾ってみませんか。

☎ 熊本県農産園芸課 ☎096(333)2364

## 熊本県新型コロナウイルス感染症相談窓口

次の症状がある人は、「帰国者・接触者相談センター」にご相談ください。

- ・風邪の症状や37.5℃以上の発熱が4日以上続いている。  
(解熱剤を飲み続けなければならないときを含みます)
- ・強いだるさ(倦怠感)や息苦しさ(呼吸困難)がある。
- ・妊婦の人や高齢者、基礎疾患等がある人は上の状態が2日程度続く場合。
- ・新型コロナウイルス感染症のクラスターの一員に該当する人  
(症状の有無や接触した日からの経過日数は問いません)

### ◇帰国者・接触者相談センター

場所 宇城保健所  
電話 (32)1207  
時間 24時間対応

### ◇県庁相談窓口(一般的な相談対応)

場所 熊本県健康危機管理課  
電話 096(333)2256  
時間 24時間対応

※FAXでの相談も受け付けています。

FAX 096(387)0167

# 作ってみよう 縫わずに簡単洗えるマスク



問 宇土市新型コロナウイルス感染症対策本部  
☎(22)1111

©2010熊本県くまモン

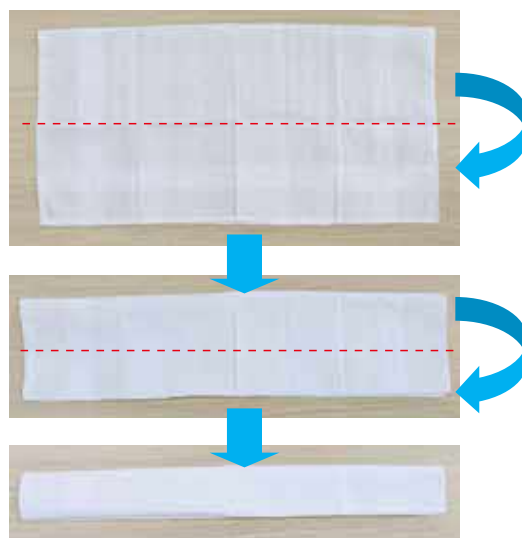
新型コロナウイルス感染症予防のため、マスクの着用は有効ですが、市販の使い捨てのマスクがない場合は、家庭にあるガーゼやハンカチ、布などを使って簡単にマスクを作ることができます。一般に布マスクでは、ウイルスの侵入を防ぐことはできないと言われてはいますが、布を重ねて使用することで、咳やくしゃみの飛沫を防ぐ効果は期待できます。

## 用意するもの

- 薄めのハンカチ(45cm×45cm程度) 1枚
- ヘアゴム 2本
- ※使い捨てマスクのゴムや30cm程度のゴムひもでも代用可。

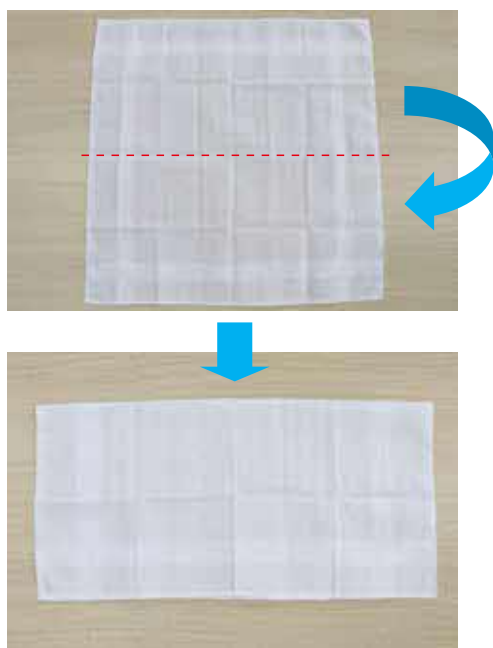


## 2 ハンカチをさらに2回半分に折りたたんで8分の1の幅にします。

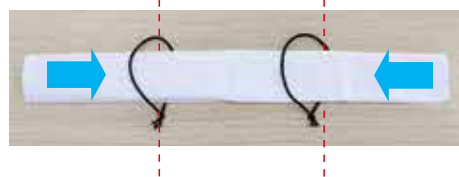


## 作り方

### 1 ハンカチを半分に折ります。



### 3 幅3等分の位置に結んだゴムを左右から通します。



### 4 ハンカチの左右を折りたたんで、出来上がり。



重なる部分は片方に折り込みます。

外側を上、内側を下に引っ張り、鼻からあごまで覆ってください。

